

보도일시 (인터넷) 2024. 10. 30.(수) 11:00, (지면) 2024. 10. 31.(목) 조간 배포 2024. 10. 30.(수) 06:00

2024년 3분기 전국 항만, 물동량 3억 8,974만 톤 처리

- 총 항만물동량(컨/비컨)은 전년 대비 1.6% 증가, '컨' 물동량은 전년 동기보다 3.5% 증가한 782만 TEU 처리

해양수산부(장관 강도형)는 2024년 3분기 전국 무역항에서 전년 동기(3억 8,350만 톤)보다 1.6% 증가한 총 3억 8,974만 톤(수출입화물 3억 3,344만 톤, 연안화물 5,630만 톤)의 물량을 처리하였다고 밝혔다.

* 항만 물동량 전년 동월 대비 증감률(%) : '24.7월 +1.4 → 8월 +5.4 → 9월 △1.9

2024년 3분기 수출입 물동량은 전년 동기(3억 2,646만 톤) 대비 2.1% 증가한 3억 3,344만 톤으로 집계되었으며, 연안 물동량은 전년 동기(5,703만 톤) 대비 1.3% 감소한 5,630만 톤이었다.

항만별로 보면 부산항, 울산항, 평택·당진항은 전년 동기 대비 각각 5.6%, 5.1%, 1.9% 증가하였고 광양항, 인천항은 전년 동기 대비 각각 0.9%씩 감소하였다.

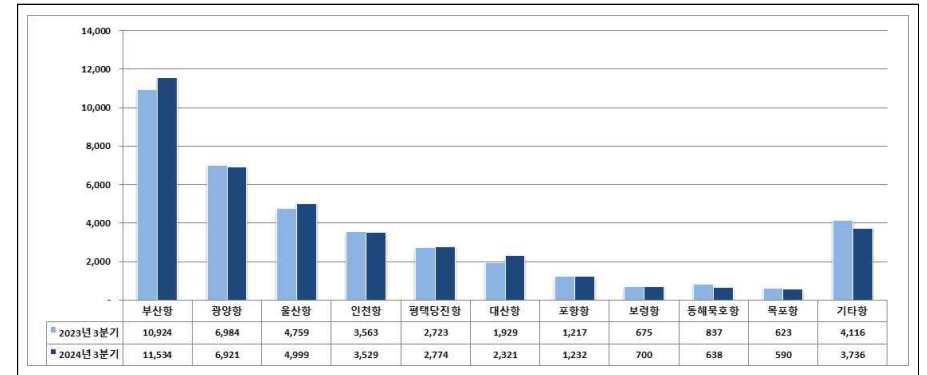
[전국 무역항 항만 물동량(2024년 3분기)]

(단위 : 만 톤, 전년동기대비%)

구 분	'21년 3분기	'22년 3분기	'23년 3분기	'24년			
				7월	8월	9월	3분기
총물동량	39,918	39,154	38,350	13,125	13,448	12,401	38,974
전년 동기 대비	9.8	△1.9	△2.1	1.4	5.4	△1.9	1.6
수 출 입	34,264	32,904	32,646	11,223	11,470	10,651	33,344 (2.1)
연 안	5,654	6,250	5,703	1,902	1,979	1,750	5,630 (△1.3)

[주요 무역항별 물동량(2024년 3분기)]

(단위: 만 톤)



《 컨테이너 화물 》

2024년 3분기 전국 항만의 컨테이너 처리 물동량은 전년 동기(756만 TEU) 대비 3.5% 증가한 782만 TEU로 집계되었다.

수출입 물동량은 전년 동기(432만 TEU) 대비 0.2% 증가한 433만 TEU를 기록하였다. 이는 중동정세, 컨테이너 운임 불안정성 등에도 불구하고 미국·중국 등 주요 교역국과의 수출입 물동량 증가(미국 14.3% ↑, 중국 3.0% ↑ 등)에 힘입어 증가세를 유지한 것으로 보인다. 또한, 환적물량도 전년 동기(319만 TEU)에 비해 8.0% 증가한 345만 TEU를 기록하였다.

[전국 무역항 컨테이너 물동량(2024년 3분기)]

(단위 : 천 TEU, 전년동기대비%)

구 분	'21년 3분기	'22년 3분기	'23년 3분기	'24년			
				7월	8월	9월	3분기
총물동량	7,411	7,132	7,557	2,708	2,666	2,449	7,823
전년 동기 대비	4.1	△3.8	6.0	9.1	7.1	△5.4	3.5
수 출 입	4,167	4,068	4,323	1,502	1,469	1,361	4,333
환 적(수출입)	3,204	3,005	3,192	1,191	1,182	1,076	3,449
연 안	40	58	42	15	14	12	41

주요 항만별 물동량을 살펴보면, 부산항은 전년 동기(576만 TEU)에 비해 4.9% 증가한 604만 TEU를 처리하였다. 이는 미국(17.8% ↑)과 중국(6.0% ↑)의 수출입 물동량 증가에 기인한 결과로 보여진다. 세부적으로 부산항 수출입 물동량은 전년 동기(266만 TEU)에 비해 1.2% 증가한 269만 TEU를, 환적 물동량은 전년 동기(310만 TEU) 대비 8.1% 증가한 335만 TEU를 기록하였다.

인천항은 자동차 및 부품 등의 컨테이너 수출 감소 등으로 전년 동기(88만 TEU) 대비 1.9% 감소한 86만 TEU를 처리하였다. 수출입 물동량은 전년 동기(87만 TEU) 대비 1.8% 감소한 85만 TEU를 기록하였고, 환적 물동량은 전년 동기(1.2만 TEU) 대비 9.3% 감소한 1.1만 TEU를 기록하였다.

광양항은 전년 동기(49만 TEU) 대비 1.8% 증가한 50만 TEU를 처리하였다. 수출입 물동량은 42만 TEU(전년 동기 42만TEU)를, 환적 물동량은 전년 동기(7.5만 TEU) 대비 13.4% 증가한 8.5만 TEU를 기록하였다. 이는 광양항을 이용하는 주요 글로벌 선사들의 원양(중남미) 서비스 유치에 따른 것으로 분석되었다.

《 비컨테이너 화물 》

전국 항만의 2024년 3분기 비컨테이너 화물 물동량은 총 2억 5,256만 톤으로, 전년 동기(2억 5,239만 톤) 대비 0.1% 증가하였다. 울산항, 평택·당진항, 대산항, 인천항은 물동량이 증가하였으나 광양항은 감소하였다.

광양항은 석유정제품과 철광석 수입, 석유가스 등의 물동량은 증가하였으나 원유, 유연탄 등의 물동량이 감소하면서 전년 동기(6,210만 톤) 대비 1.0% 감소한 6,150만 톤을 처리하였다.

울산항은 원유 수입 물동량은 감소하였으나 석유정제품, 석유가스 물동량이 증가하면서 전년 동기(4,634만 톤) 대비 5.0% 증가한 4,867만 톤을 처리하였다.

평택·당진항은 광석 수입은 감소하였으나 석유가스, 자동차 등의 수입 물동량이 증가하면서 전년 동기(2,408만 톤) 대비 1.6% 증가한 2,446만 톤을 처리하였다.

대산항은 원유 수입과 석유정제품 수출 물동량 등이 증가하면서 전년 동기(1,900만 톤) 대비 21.3% 증가한 2,304만 톤을 처리하였다.

인천항은 석유가스 물동량 증가 등에 따라 전년 동기(2,203만 톤) 대비 0.6% 증가한 2,216만 톤을 처리하였다.

[전국 무역항 비컨테이너 물동량(2024년 3분기)]

(단위 : 만 톤, 전년동기대비%)

구 분	'21년 3분기	'22년 3분기	'23년 3분기	'24년			
				7월	8월	9월	3분기
총 물동량	26,672	26,617	25,239	8,388	8,771	8,097	25,256
전년 동기 대비	11.1	△0.2	△5.2	△2.7	3.9	△0.9	0.1
수 출 입	21,052	20,418	19,578	6,505	6,809	6,360	19,674 (0.5)
연 안	5,620	6,199	5,661	1,883	1,962	1,737	5,581 (△1.4)

품목별로 보면 유류, 자동차는 각각 5.2%, 5.0% 증가하였고 광석, 유연탄은 각각 4.2%, 6.1% 감소하였다.

유류의 경우 울산항, 광양항의 원유 물동량은 감소하였으나 대산항의 원유 수입, 인천항, 보령항, 광양항 등의 석유가스 수입, 울산항과 대산항의 석유 정제품 수출 물동량 증가로 전년 동기(1억 970만 톤) 대비 5.2% 증가한 1억 1,546만 톤을 기록하였다.

광석의 경우 광양항과 포항항 물동량은 증가하였으나 평택·당진항, 동해·묵호항, 인천항 등의 물동량 감소로 전년 동기(3,257만 톤) 대비 4.2% 감소한 3,119만 톤을 기록하였다.

유연탄의 경우 하동향, 평택·당진항의 수입 물동량은 증가하였으나 동해·묵호항, 보령항, 태안항 등의 수입 물동량이 감소하여 전년 동기(3,261만 톤) 대비 6.1% 감소한 3,061만 톤을 기록하였다.

자동차는 전년 동기(2,232만 톤) 대비 5.0% 증가한 2,343만 톤을 기록하였다.

강도형 해양수산부 장관은 “미국, 중국 등 주요국과의 수출입 증가에 힘입어 3분기까지 컨테이너 물동량의 증가세가 지속됐다.”라며, “해양수산부는 연말까지 항만운영 상황을 지속적으로 점검, 관리하여 수출입 물류 여건에 차질이 발생하지 않도록 지원해나가겠다.”라고 말했다.

* (참고) 보도자료에 수록된 수치는 원시데이터를 만 단위(TEU는 천 단위)로 조정한 수치이고 증감률은 원시데이터 간 비교하여 적용한 수치입니다.
다만, 통계 재생성(분기, 반기 등) 시 일부 수치는 변경될 수 있습니다.

담당 부서 <총괄>	해운물류국 항만물류산업과	책임자	과 장	최문건 (044-200-5770)
		담당자	사무관	주현선 (044-200-5792)
<컨테이너>	항만물류기획과	책임자	과 장	엄익환 (044-200-5750)
		담당자	사무관	진승준 (044-200-5753)



더 아픈 환자에게 양보해 주셔서 감사합니다
가벼운 증상은 동네 병·의원으로



참고 1 전국 무역항 항만물동량 및 컨테이너 물동량(누적)

[전국 무역항 항만물동량(2024년 9월, 누적)]

(단위 : 만 톤, %)

구 분	'23.9월	'24.9월	'23.1.~9.	'24.1.~9.
총 물동량	12,638	12,401	115,653	117,273
증감률	6.3	△1.9	△1.0	1.4
수 출 입	10,786	10,651	98,447	100,045
증감률	8.9	△1.3	0.1	1.6
연 안	1,852	1,750	17,206	17,228

[전국 무역항 컨테이너 물동량(2024년 9월, 누적)]

(단위 : 천 TEU, %)

구 분	'23.9월	'24.9월	'23.1.~9.	'24.1.~9.
총 물동량	2,587	2,449	22,502	23,689
증감률	25.1	△5.4	3.2	5.3
수 출 입	1,489	1,361	12,856	13,222
증감률	23.9	△8.6	3.7	2.8
환 적	1,085	1,076	9,507	10,348
증감률	27.9	△0.9	2.8	8.8
연 안	13	12	139	119

[주요 항만별 비컨테이너 물동량 추이(2024년 3분기)]

(단위 : 만 톤, %)

구 분	'23년 3분기	'24년 3분기(증가율)	주요 변동 사항
총 물동량	25,239	25,256 0.1	
광양항	6,210	6,150 △1.0	(증가) 석유정제품 수입, 석유가스 수출입, 화공품 수출입, 철광석 수입 (감소) 원유 수출입, 기타광석 수입, 유연탄 수입
울산항	4,634	4,867 5.0	(증가) 석유정제품 수출입, 석유가스 수출입, 자동차 수입, 화공품 수출 (감소) 원유 수입, 화공품 수입, 자동차 수출
평택·당진항	2,408	2,446 1.6	(증가) 석유정제품 수입, 석유가스 수입, 유연탄 수입, 철재 수입, 자동차 수입 (감소) 석유정제품 수입, 광석 수출입, 자동차 수출
대산항	1,900	2,304 21.3	(증가) 원유 수입, 석유정제품 수출, 화공품 수출 (감소) 석유정제품 수입, 유연탄 수입
인천항	2,203	2,216 0.6	(증가) 원유 수입, 석유가스 수입, 유연탄 수입, 자동차 수출입 (감소) 기타광석 수출입, 철재 및 고철 수출입

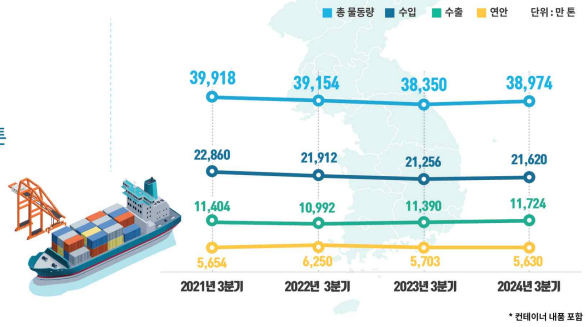
참고 2 | 인포그래픽

'24년 3분기 무역항 항만 물동량

항만 물동량

총 물동량
3억 8,974만 톤

전년 동기 대비 증감률
+1.6%

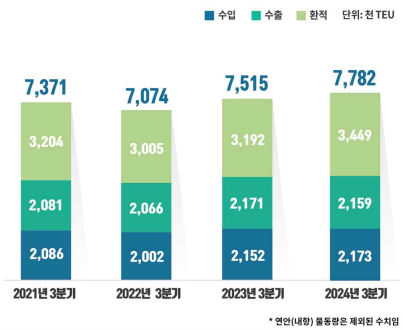


항만 수출입 컨테이너 물동량

컨테이너 물동량
7,782천TEU

전년 동기 대비 증감률 **+3.6%**

수입 물동량 **2,173천TEU** (+1.0%)
수출 물동량 **2,159천TEU** (-0.5%)
환적 물동량 **3,449천TEU** (+8.0%)

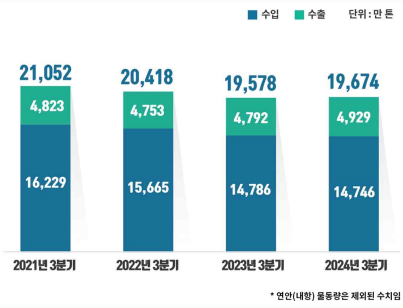


항만 수출입 일반화물 물동량

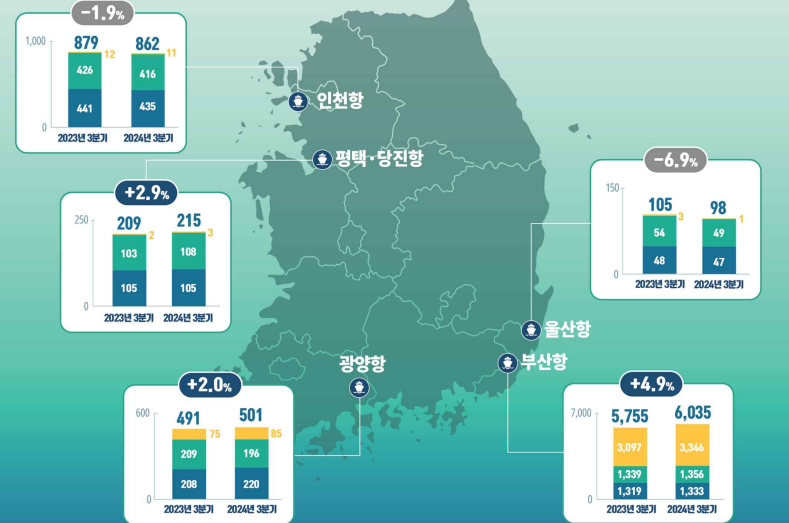
일반화물 물동량
1억 9,674만 톤

전년 동기 대비 증감률 **+0.5%**

수입 **1억 4,746만 톤** (-0.3%)
수출 **4,929만 톤** (+2.9%)



주요항만 수출입 컨테이너 물동량



일반화물 품목별 주요항만 수출입 물동량

