

**지역성장 인재양성체계 (앵커)
추진방안**
- 지역혁신중심 대학지원체계 재구조화 -

2026. 4.



☐☐☐ **목 차** ☐☐☐

I. 추진 배경	1
II. 그간의 성과 및 개선 필요 사항	3
III. 재구조화 기본 방향	5
IV. 17개 지방정부의 인재육성 역량 강화	6
1. 2026년 평가·환류 방안	6
2. 지방정부 과제·계획 재구조화 방향	8
3. 2026년 시·도 중점 추진 사항	9
4. 향후 성과관리 방향	9
V. 5극3특 및 초광역 체제로 재구조화	10
1. 5극3특(초광역) 거버넌스 구축 전략	10
2. 5극3특 공유대학(방향 안)	12
3. 초광역 성장엔진 인재육성(방향 안)	14
4. 특성화 지방대학 재구조화	16
5. 수도권-지방 협업으로 전국단위 인재양성 체계 구축	17
VI. 기타 추진사항	18
VII. 향후 추진계획	19
· [붙임 1] 지산학연 협력 분야 재구조화 가이드라인	20
· [붙임 2] 지역인재 역량 강화 분야 재구조화 가이드라인	37
· [붙임 3] 직업·평생교육 혁신 분야 재구조화 가이드라인	42
· [붙임 4] 2026년 범부처 정책(모델) 메뉴판	53

I. 추진 배경

◆ 국정과제 55-2 지역산업과 국립대-사립대 동반성장을 위한 RISE체계 재구조화

- 수도권 인구·자원 집중*, 비수도권 청년 유출**로 인한 국가 불균형 심화
 - * 국내 500대 기업본사 77% 수도권 집중(23.), 디지털 기술기업 76% 수도권 소재(22.)
 - ** '15년부터 10년간 청년층 수도권으로 67만 명 순이동(연평균 5.6만 명)
 - 수도권 과밀로 인한 주거·일자리 경쟁 심화, 비수도권 생산인구·산업기반의 감소·약화로 국가 전체의 성장 동력 상실
- 정부, 국토 공간을 균형있게 활용하고 모든 지역이 기본적인 삶의 질을 유지할 수 있도록 “국토공간 대전환 프로젝트” 착수
 - ※ 「5극3특 국가균형성장 추진전략 설계도」 수립(25.9.30., 지방시대委 의결) 등
 - ※ V, “일자리와 산업, 인프라와 교육이 고르게 발전해 지역이 스스로 성장할 수 있게 지원 필요” (25.10., 대구 타운홀 미팅)
 - 각지의 청년이 지역 내에서 ‘대학 진학-기업 취업-정주’하는 선순환 구축이, 지속 가능한 균형발전의 성패를 좌우하는 결정적 요인
- 교육부, 국가균형발전 기여를 위해 각 시·도가 발전전략과 연계하여 인재를 기르고 산업을 육성하는 ‘지역혁신중심 대학지원체계’ 출범(25년)
 - ※ 「지역혁신중심 대학지원체계 지원전략」 수립(24.12.), 교육부훈령 제정(24.12.) 등
 - 17개 지방정부는 추진체계*를 구축하고, 블록편당 예산을 활용해 맞춤형 지역혁신 사업(5개년 계획) 기획·추진 중
 - * ▲사도청 대학지원 전담부서 설치, ▲지역 전담기관 지정, ▲지역 위원회 구성 등
 - 국토공간 대전환에 따른 산업 재배치, 행정체계 개편 등을 계기로 삼아, 지역발전을 견인할 인재양성 체계로의 정책 재구조화 필요

⇒ 17개 지방정부 중심 체계를 생활권, 산업·경제권 단위(5극3특)로 확대하고, 균형발전을 뒷받침할 인재 양성 등 성과 창출에 집중

< 지역혁신중심 대학지원체계 개요 >

- (목표) 지방정부·대학·산업계 등이 협력하여 대학을 지역혁신의 허브로 육성→ ‘지역인재육성-취·창업-정주’의 선순환 생태계 구축 및 국가 균형발전 도모
- (추진 경과) 시범지역 운영 등 2년여 준비를 거쳐 전국 도입·시행(25.~)
 - RIS 사업을 통해 다진 지방정부-대학 간 협업 기반을 바탕으로, 지역·대학을 보다 규모 있게 지원하는 체계로의 전환 발표(23.)
 - 17개 모든 시도가 대학지원 부서·지역 전담기관·지역 위원회 등 추진 체계를 완비하고, 지역 맞춤형 5개년 계획(25.3.~30.2.) 수립·시행 중
 - 25년 국고 약 2조원 편성 및 블록편당으로 시도 교부(자치단체 보조)
 - ※ 각 지방정부는 지원받은 국비 대비 20%+a를 지방비로 추가 매칭
- (추진 체계) 지역·지역 위원회*를 중심으로, 시도(지역 전담기관)·대학·산업계·교육청 등 지역혁신기관이 참여하는 지역 내 거버넌스를 구축·운영
 - * 지역혁신중심 대학지원체계에 관한 지역 내 최고 의사결정기구로, 시·도지사·지역대학 총장이 공동위원장이 되며 교육계·연구계·산업계·경제계 등 참여
 - 중앙교육부 등 중앙부처와 지방시대위·대교협·전문대교협·시도지사협의회 등 유관기관 중심으로 중앙 위원회를 구성·운영
- (추진 내용) 각 지방정부는 블록편당 지원 예산을 활용해, 지역별 수요와 대학별 특성에 따라 맞춤형 지역혁신 사업을 기획·추진

【 맞춤형 지역혁신 사업 주요 내용 】

- ① (지역정주 인재양성) 정주인구 향상을 위하여 지역대학을 통한 지역 주력산업 분야의 기업 등 수요 맞춤형 인재 양성
- ② (지산학연 협력) 지역대학·산업계·연구기관 등이 협력하여 지역 산업이 원하는 연구개발-기술사업화 등 추진
- ③ (직업·평생교육) 전문대·폴리텍 등 중심으로 성인학습자의 업스킬링·리스킬링 지원 및 전문 실무기술 인력 집중 양성
- ④ (지역현안해결) 구·신도심/도·농 격차해소 등 현안 해결 연구 등 수행

- 아울러, 지방정부는 지역 추진체계를 활용해 산업부·중기부·고용부 등 여러 부처의 다양한 사업을 연계하여 지역 혁신을 위한 시너지 효과 창출 중

II. 그간의 성과 및 개선 필요사항

□ 그간의 성과

- **(시·도별 거버넌스 구축)** 17개 모든 지방정부가 대학지원 부서, 지역센터(전담기관) 및 지역 위원회의 추진체계 완비
 - 지방정부와 대학뿐 아니라 지역의 경제·산업계, 연구계, 지역혁신기관 등이 협력하며 지역 고등교육 발전에 기여
- ※ <위원회 구성사례> (대전) 시장1, 교육계17(교육감1 포함), 경제·산업계3, 연구계1, (경북) 도지사1, 교육계10(교육감1 포함), 경제·산업계5, 도의회1, 기타2
- **(시·도별 시그니처 과제 발굴)** 각 지방정부는 지역의 산업·인력 구조, 현안 등을 고려해 대학 역량을 집중 투자할 시그니처 과제 추진

< 지역별 비전·목표 및 시그니처 과제 사례 >

지역	비전·목표	시그니처 과제
서울	대학과 함께하는 글로벌 미래혁신 성장도시 서울	<글로벌 산학협력 선도> 국내 최고 수준의 지역대학 역량과, 창의·디지털 등 첨단 산업 기반을 활용하여, 산학협력을 글로벌 영역으로 확장해 대학·기업의 국제 경쟁력을 제고하고 해외 시장을 목표로 하는 Born Global 창업 기업 육성
울산	대학과 산업의 동반성장을 통한 미래산업 중심도시로의 새로운 도약	<지역산단 고위험 복합재난 대응 안전교육 플랫폼 구축> 자동차·조선 등 지역 주력산업 부문의 특성(高위험)과 복합 재난분야 전문가가 입지한 지역 특성을 활용해, 대학을 복합재난 대응 안전교육 플랫폼으로 육성해 재난안전 전문가 양성, 재해 대응방안 모색 적극추진
충남	3대 혁신(산업·대학·사회)을 위한 지역 정주 실현	<지역취업 보장 충남협력 계약학과 운영> 충남 지역 기업과 지역 대학생의 수요를 반영한 맞춤형 계약학과 설치, 계약정원제 운영으로 지역취업 보장형 실무인재를 양성하여 청년인구의 유출을 방지하고 기업 필요인력을 공급
전북	일자리·삶의 질 제고를 선도하는 지역고등교육 혁신체계	<JB-스타트업 캠퍼스 구축> 대학을 중심으로 창업인재 양성을 적극 지원하고 전북창업벤처펀드 투자를 연계하여 청년들의 농생명·바이오 등 지역 핵심산업분야 창업과 정주를 지원
경북	K-대학 대전환을 통한 아이디어 산업 활성화	<K-U시티 프로젝트> 비수도권 중 최다 대학을 보유한 특성을 활용, 대학의 역량을 활용해 특화 산업을 발전시키고 청년 유출을 막을 수 있도록 '1시군-1대학-1특성화 프로젝트'를 추진

□ 개선 필요사항

- **(‘인재육성’에 대한 고려 부족)** 1차년도(‘25년), 추진체계와 지원 전달 경로 등 정책기반 구축*에 집중함에 따라 공급자 중심 정책 운영 발생
 - * ▲ 「지역혁신중심 대학지원체계 지원전략」 수립, ▲ 「지역혁신중심 대학지원체계 운영규정(교육부훈령)」 제정, ▲ 사업비 집행 지침 마련, ▲ 사업비 교부·집행 등
- 2차년도(‘26년), 정책 콘텐츠 측면에서 정책 수요자인 ‘학생’, ‘인재’의 수요와 체감도 중심으로 체질 개선 필요
- **(재정 운용의 비효율성)** 형식적 형평성과 온정주의에 기반한 ‘나눠먹기’ 관철
 - ※ 2,100만원, 5,100만원 등 소규모 예산을 교부받아 사업에 참여하는 대학 사례 有
 - 소규모 과제로의 과도한 분절로 인해 규모있는 자원 집중 제약
 - ※ 17개 지방정부, 총 216개의 단위과제를 설계·운영 (시·도별 최소 5개 ~ 최대 17개)
 - 각종 사업비 집행 규제사항*으로 인해 지역·대학의 혁신 창출 제한
 - * ▲ 산학협력 기업에 적극적 재정지원 제한, ▲ 성과급·간접비 사업비 변경 제약 등
- **(행정경계 칸막이)** 당초 시·도 경계를 넘은 사업 추진을 독려*했으나, 17개 시·도 단위 사업 수행에 집중→ 초광역 단위 산학협력 등 제한
 - * 지역 대학의 경쟁력 강화를 위해 필요 시 타 지역 대학·기업·혁신기관 등과 자유롭게 연계하는 초광역 과제 수립 권장(「지역혁신중심 대학지원체계 지원전략」, ‘24.12.)

< 참고 : 초광역 단위 사업 사례 >

- ▶ (서울시) 서울-지방 공유협력 활성화 사업(서울과기·아주·한밭·금오공대 컨소시엄 등)
 - 수도권 중심으로 편중된 교육콘텐츠, 전문교수인력, 교육장비 등 자원을 지방과 공유
 - 지역 내 전략산업과 연계한 마이크로디그리 개발 지원 등 지역 간 균형 발전 도모
- ▶ (광주시·대구시) AI·로봇 인증체계 전문가 양성 사업(경북·계명·전남·호남·조선대 컨소시엄)
 - AI·로봇 인증체계 실무형 전문가 양성을 위한 표준 교육과정을 개발·운영하여, 피지컬 인공지능 시대 핵심 전문인력 양성 기반 구축

- 시·도 중심 사업에서 행정 경계가 칸막이로 작용해, 인재양성·산학협력 등이 실제 생활권, 산업·경제권과 괴리되는 현상

※ 예: 경북대(대구시), 경북 소재 기업과의 공동 인재양성·R&D 등 제한

Ⅲ. 재구조화 기본 방향

【 '26년 재구조화 방향 】

▶ (총 국고 예산) 2.14조 원 (전년 추경 대비 +0.2조 원)

구분	주요 예산	운영 방향
지방정부 자율 인재육성	기본 배분 8,500억 원	【시·도별 사업 재구조화】 ▶ 성과 미흡과제 폐지 ▶ 폐지와제 재원, 환류·인센티브 예산을 활용해 학생 중심 신규과제 편성
	성과평가에 따른 환류 4,000억 원	
	매칭 인센티브 1,000억 원	
5극3특 초광역 인재육성 (중앙 주도)	5극3특 공유대학 1,200억 원	▶ 지역대학 간 전략산업 분야 교육·연구 협력 지원
	초광역 성장엔진 인재양성 800억 원	▶ 5극3특 성장엔진 분야 인재양성 모델 발굴·지원
	특성화 지방대학 3,722억 원	▶ 5극3특·학생지원 중심 과제 재구조화
	첨단분야·창업 인재양성 2,060억 원	▶ 권역을 넘나드는 전국 단위 인재 육성

□ 인재양성 정책으로 정체성 강화

- 국가 균형성장을 목표로 인재가 지역에 정착할 수 있는 체계를 구축하는 정책 취지를 강조하기 위해 정책명 재정립

(前) 지역혁신중심 대학지원체계(라이즈) ⇒ (後) 지역성장 인재양성체계(앵커)

- '학생'·'인재' 중심으로 정책 및 지방정부별 사업 전반을 재설계

□ 17개 지방정부의 인재육성 역량 강화

- 과감한 평가·환류를 통해 지역 내 균등적 예산 분배(나눠먹기)와 분절적·소규모 과제 중심 운영을 타파 및 재구조화

□ 5극3특, 초광역 단위 인재육성 체제 정립

- 17개 시·도 단위를 넘어 5극3특 단위, 전국 단위의 인재육성 체제로 확장
- 인재 양성의 규모화를 위한 지방정부 간 협업 거버넌스 구축 뒷받침

Ⅳ. 17개 지방정부의 인재육성 역량 강화

■ 추진방향 '26년 성과평가를 통해 시·도 간, 대학 간 예산을 과감히 재배분
→ 이를 바탕으로 ①저효율 과제 정비·폐지, ②우수과제 집중투자, ③학생 중심의 신규과제 편성 등 시·도별 사업 재구조화 실시

1 2026년 평가·환류 방안

< 참고 : '26년 지역성장 인재양성체계(앵커) 성과관리 체계도 >

평가 흐름	분류	평가 내용	평가시기
지자체 → 대학	자체평가	(정량·정성) 대학의 성과지표 달성도	4~6월
교육부 → 지자체	연차점검	(정성) 지역의 사업 추진과정 (정량) 지역 자율성과지표 달성도	7~9월

□ 중점 사항

- 계획 수립·사업 추진 전 과정에서, 지방정부·대학의 성과 중심 운영을 촉진할 수 있는 평가·점검 기준 적용
 - 과제 선정 및 재원 편성·배분 과정에서 '선택과 집중'을 했는지 여부
 - 소규모 세부과제로의 분절화 등 비효율적 사업 운영 여부
 - 정책 수요자인 학생에게 교육·연구 등의 기회가 제공된 정도
 - 사업 추진 전반에 지역의 산업여건, 인구구조, 발전전략 등의 반영 정도
- 평가·점검 결과를 바탕으로 지방정부별 사업의 특장점과 한계를 면밀히 분석하고 예산을 환류해, 시·도별 사업 재구조화에 활용

□ 지역 자체평가 방안

- 성과를 창출할 수 있는 대학 및 과제 중심으로, 1차년도 대학별 사업비를 적극적으로 재배분
 - 추진과정이 부적절하거나 성과 미흡 대학은 과감히 지원감축·참여배제

- 대학의 사업 추진 과정에서 **학생의 성장을 위해 기울인 노력** 등 집중 평가(他기업·대학과의 연계 구축 노력, 학사제도 등 대학 특성화 노력 등)
- 과제별 **분절적인 평가를 지양**하고, 복수 과제를 통해 대학이 달성하고자 하는 **비전·목표**를 고려한 **총체적 성과 관리** 실시
- 자체평가와 연계, ▲성과급 나눠먹기, ▲무분별한 행사 개최, ▲외유성 국외 출장 등 성과 창출을 저해하는 **부적정 집행은 엄정 관리**
※ 「보조금법」, 「사업비 집행 지침」 등에 부합한 사업 운영이 이뤄지도록 관리

□ 교육부 연차점검 방안

- 시·도별 사업 추진과정·성과를 엄밀히 점검하여 **강력한 환류** 실시
- ▲대학 선정 과정의 적절성(나눠먹기 등), ▲'26년 자체평가를 통한 성과 중심 예산 재배분 정도, ▲대학과의 협력적 운영* 여부 등 집중 점검
* 지역RISE위원회 개최·운영을 통한 협력적 의사결정 여부 등
- 사업 관계자(시·도별 선정평가 위원 등)·기관(대학 등)에 대한 **현장 의견청취 병행**

< 주요 점검 기준(예시) >

점검 영역	주요 점검 기준
예산 확보 및 지원 전략의 적정성	<ul style="list-style-type: none"> ▶ 지역별 사업 지원대상 선정 및 절차의 적정성 <ul style="list-style-type: none"> - 참여대학 간 예산 배분이 객관적·합리적으로 이뤄졌는가? - 참여대학 선정·평가 위원회 구성 시 제척 등이 적절하였는가? ▶ 대학의 효율적 성과 창출 유도를 위한 예산집행 관리 체계의 적정성 <ul style="list-style-type: none"> - 대학 대상 사업비 교부가 원활하게 이뤄졌는가? - 대학의 칸막이 없는 사업 운영을 위한 사업비 변경 등 절차가 원활하게 이뤄졌는가?
당해연도 자체평가의 적정성	<ul style="list-style-type: none"> ▶ 자체평가 과정·결과의 적정성 <ul style="list-style-type: none"> - 성과 기반 자체평가를 통해 우수 성과에 대한 차등 환류가 이뤄졌는가? - 자체평가 위원회 구성 시 제척 등이 적절하였는가?

□ 환류 방안

- 연차점검 결과에 따라 **지역별 등급을 부여**→ 4,000억 원 차등 지급
* 「'26년 지역성장 인재양성체계 연차점검 계획」 별도 수립
- 연차점검 결과는 **대외적으로 투명하게 공개** 원칙
(지역별 등급, 환류예산 규모, 지역별 사업의 특징점·한계 등)
- 지방정부는 점검 내용 및 환류 예산을 바탕으로 **사업 재구조화** 실시

2 지방정부 과제·계획 재구조화 방향 (학생지원·인재양성 중심)

□ 중점 사항

- 자체평가·연차점검 결과를 반영해 **시·도별 기본계획 전면 재구조화**
 - 소규모 세부과제로의 분절화를 지양하고, 성과 창출 가능성이 높은 과제를 **규모화하여 자원 배분의 '선택과 집중' 실현**
 - 뿌리산업과 연계한 인재육성 등 **지역학생 수요를 고려한 과제 확대**
 - 사업 전반에 **시·도별 특징·여건과 대학별 특성 반영 강화**
- '26년 이후 신규 과제 공고 시 성과미흡 대학, 기관평가 미인증, 경영위기대학 등의 참여를 **전면적으로 제한**
- 재구조화는 **감축·폐지한 저효율 과제의 자원 및 환류 예산을 활용**

□ 주요 편성·확대 과제

영역	내용	비고
지산학연 협력	<ul style="list-style-type: none"> ▶ 지역형 계약학과, 산업체 현장실습·인턴십, 캡스톤디자인 프로그램 등 현장인재 양성 ▶ 석·박사생 등 참여 지역기업-대학 공동연구·기술사업화, 산학연 협력 인프라 강화 등 ▶ 학생의 유망 아이디어가 사업화될 수 있게 창업가 연계 창업교육, 인프라 지원 등 강화 	[붙임1] (p.20)
지역인재 역량 강화	<ul style="list-style-type: none"> ▶ 시교육지원센터-지역 간 협력 강화 ▶ 지역 기초학문 교육·연구 활성화 	[붙임2] (p.37)
직업·평생교육 혁신	<ul style="list-style-type: none"> ▶ 지역 산업의 재교육·향상교육 수요를 반영한 성인친화 교육과정 운영 (개방형 전문대학) ▶ 대학의 평생교육 체제 확장 (생애학습 캠퍼스) 	[붙임3] (p.44)

3 2026년 시·도 중점 추진 사항

- **(범부처 협업 강화)** 범부처 인재양성-취·창업-정주 등에 관한 주요 정책과 연계한 지방정부 사업 모델 확대 ([붙임4] 참조)
- **(지역 특성·강점 반영 강화)** 지역발전전략, 대학·산업 특성, 당면 현안 등을 고려한 지역 고유 모델 발굴 및 투자 확대
 - ※ 예: (수도권) 기초지자체 간 격차 해소, 구도심 개발, 첨단분야 글로벌 산학협력 등 (중부권) 대학·출연연 연계 연구개발 인력 양성, 대학·공공기관 연계 리빙랩 등 (남부권) 조선·해양 전문인력 양성, 많은 수의 전문대 중심 평생·직업교육 확대 등
- **(칸막이 없는 예산 운영)** 대학이 과제별 칸막이 없는 예산 활용을 통해 성과를 창출할 수 있도록, 과제 간 사업비 변경 등 적극 협조
 - ※ (지역혁신중심 대학지원체계 지원전략, '25.12.) "지역RISE센터는 대학이 수주한 단위 과제 예산의 총액을 대학에 교부하고, 대학은 단위과제별 칸막이 없이 예산 활용"
- **(8개 통합사업 안착)** '26년 신규통합사업은, 1)기존 계획된 기간이 종료된 사업과 2)기존 계획된 기간이 남은 사업으로 구분 ([참고3] 참조)
 - **(지원 종료사업)** 지방정부 수요에 따라, 사업모델을 계승한 단위과제 신설 운영 또는 유사한 내용·목적의 가진 기존 단위과제 활용
 - ※ 교육과정 이수 학생들의 학위취득 등 지원 필요가 큰 경우 추진과제 반영 권고
 - **(지원 미종료사업)** 사업별 지원 대학의 사업 수행을 당초 계획된 사업기간까지 지역성장 인재양성 체계를 통해 지원 (보조금 전환)
 - ※ 기존 초광역 컨소시엄 사업(COSS-SCOUT)은 중앙 관리를 통해 초광역 대표 모델로 활용

4 향후 성과관리 방향

- **(재구조화 방향 점검)** 지방정부 과제·계획 재구조화를 통한 '선택과 집중' 및 학생·인재 중심의 사업 운영 여부 지속 관리
 - **(정량성과 통합 관리)** 온라인 플랫폼 구축으로 ▲현장실습 등 참여 학생 수, ▲산·학 공동R&D 실적 등 지방정부별 성과·통계 통합 관리
 - ※ 장기적으로 지역정주 취업 향상률, 대학의 지역경제 기여도 등 관리 대상 통계 확대
- 지방정부별 추진내용·성과를 취합 제공해 대국민 정책 접근성 제고

V. 5극3특 및 초광역 체제로 재구조화

추진방향 17개 시·도별 추진 체계를 5극3특 단위 추진 체계로 점진 재편
→ 거버넌스의 재편과 함께, 시·도 간 협업을 촉진하기 위한 기제로 중앙 주도로 초광역 단위 사업·모델 발굴·지원 확대

1 5극3특(초광역) 거버넌스 구축 전략

- **(현황)** 17개 지방정부별로 지역성장 인재양성체계 추진을 위한 17개 센터(전담기관)·위원회를 구성·지정
- **(개선방향)** 8개 권역별 초광역 센터·위원회를 구성하고, 5극3특 행정 통합에 발맞춰 지역 거버넌스 재구조화(17개→8개)
 - 초광역 센터·위원회를 새롭게 구성해 5극3특 단위 사업을 전담 관리
 - 추진체계의 공백이 없도록 행정 통합 이전까지 기존의 체계를 함께 존치시켜 시·도별 사업을 지속 관리
 - 행정 통합이 완성된 시·도는 단일 위원회·센터로 일원화하여 운영

< 거버넌스 재구조화 방안(안) >

	현행	▶ 행정통합 이행기('26년~)	▶ 행정통합 완성이
지역	17개 시·도별 위원회·센터 ▶ 지방정부별 앵커 사업 추진	(신설)초광역 위원회·센터 ▶ 5극3특 단위 사업 전담 추진	5극3특별 단일 위원회·센터 ※ 행정통합 前 시·도는 기존 체계를 존치시켜 초광역 체계와 병행 운영
중앙	중앙 위원회·센터 ▶ 지방정부 간 협력 조정·촉진 등 5극3특 단위 거버넌스 구축 뒷받침 ▶ 5극3특 권역을 넘어서 전국 단위 인재양성 체계 지원		

※ 지방정부 간 협의 일정, 행정통합 속도 등에 따라 권역별 이행·완성 속도는 상이

□ 구축 방안(안)

- **(지역 전담기관)** 5극 권역 내 시·도 간 공동 출연기관(「지방출자출연법」 §4)의 형태로 초광역 센터 설립 추진
 - ※ 권역 내 지자체 간 공동 설립 협의 및 규약 체결 → 행안부의 설립 타당성 검토 → 권역 내 지자체별 조례 제정 → 설립 등기 및 지정 고시 (약 17개월 소요)
- **(설립 전)** 5극 권역 내 시·도별 센터는 ①5극 단위 사업 전담을 위한 상설 협의기구 운영 또는 ②협의를 통해 주관 센터 지정
 - ※ ①「고등교육법」상 교육부장관의 시·도 간 조정 기능을 적극 활용하고, ②시·도 간 연계·협업에 대한 인센티브 부여로 초광역 거버넌스 운영 가속화
- **(설립 후)** 5극3특 단위 초광역 사업을 전담하여 관리하되, 기존 17개 센터가 병존하며 시·도별 사업을 관리
- **(행정통합 완성 시)** 특별시·도 조례에 따라 단일 센터로 완전 통합
- **(지역 위원회)** 교육부 및 5극 권역 내 지방정부 간 협업을 초광역 단위 위원회 설치·운영
 - **(설치 전)** 위원회 간 공동 분과 등 형태로, 지역 간 자율 협의를 통해 초광역 위원회 운영
 - **(설치 후)** 5극3특 단위 초광역 사업을 전담하여 관리하되, 기존 17개 위원회가 병존하며 시·도별 사업을 관리
 - **(행정통합 완성 시)** 특별시·도 조례에 따라 단일 위원회로 완전 통합*
 - * 조례 마련 전까지 복수 위원회 간 연석회의 등 통해 단일 위원회 체계로의 전환 준비 이행

□ 구축 지원방안

- **(통합 가이드라인 마련)** 행정통합 특별시·도의 기본계획 관리 방식, 예산 배분 원칙 등에 대한 방향성을 사전 제시해 원활한 통합 유도
- **(시·도 간 협업 촉진)** 행정통합 시·도 또는 상호 연계·협력체계를 구축(자율 협업을 통한 과제 추진 등)한 시·도에 재정 인센티브 강화
 - ※ '26년 시·도 간 협업 실적을 평가해 '27년 인센티브 지원 검토

2 5극3특 공유대학 (방향 안)

※ 구체적 계획·일정 등은 '국립대 육성사업'과 연계하여 추후 확정·안내 예정

□ 추진 개요

- **(중점 방향)** 5극3특 권역 단위의 공유대학을 구성해, 지역 학생들에게 대학 간 강점을 결합한 공동 교육과정 운영 및 석·박사 R&D 기회 제공
 - 거점대 등 대학 간 시설·장비 공유로 학생들에게 질 높은 학습환경 조성
- **(지원대상)** 5극3특 단위 거점대(주관) - 국중·사립·전문대 공유대학(9개)
 - 5극3특 단위 공유대학 구성이 원칙이나, 필요시 수도권 등 他권역 대학 포함
 - 5극 권역의 경우, 동일 권역 내 거점대 미소재 시·도의 대학을 포함하여 구성
- **(지원예산)** '26년 1,200억원 (4년 지원 원칙)

□ 추진 과제 ※ 과제 추진 과정에서 공유대학 참여대학 간 상설 협의기구 설치·운영 必

- ▶ 학생 교육의 질 제고를 위한 과제를 자유롭게 기획하되, 필수과제는 반드시 포함
- ▶ 각 시·도가 기존에 운영하던 공유대학 사업은, '5극3특 공유대학'에 포함하여 운영 (기존 공유대학 사업 내용을 보완 및 확대하여 과제 수립)
- ▶ 필요시 시·도별 자율 관리 예산을 추가 활용하여 '5극3특 공유대학' 과제 운영
- **(필수 공동 교육과정)** 지역 전략산업 분야 전공과정 또는 해당 분야와 연계된 융합 전공과정(예:바이오+재생에너지) 운영
 - 기업과 공동개발·운영하는 교육과정을 필수 포함하고, 이수자에 대한 기업 인증체계 등 도입으로 지역 학생의 취업 뒷받침
- **(필수 공동 연구)** 대학 교원과 석·박사생, 기업·출연연 연구원이 함께 지역 전략산업 분야 R&D·기술사업화 추진
 - ※ 전문대의 경우, 전문대 필요 연구를 거점대와 함께 기획·수행하는 체계로 연구 수행 (예: 거점대 기초연구 - 전문대 실증·제조현장검증 등 역할 분담을 통해 연구 수행 등)
- 기술사업화 전담조직 간 컨소시엄(기체연합ILO) 구성 등 연구결과 실용화 촉진
- **(필수 자원 공유)** 대학 시설·장비·공간 등 공유·활용 플랫폼을 구축하여 공동 교육과정·연구 추진 시 적극 활용해 학생에 질 높은 경험 제공
 - ※ 전문대는 평생·직업교육의 거점으로서, 지역 폴리텍 등과 장비·교원 등을 공동활용

- (선택 **창업거점 역할 수행**) 거점대가 권역 내 학생·교원의 스타트업 인턴십, 사업화 자금·공간 등 지원하여 **他대학의 창업 지원역량** 제고
※ [붙임4] 거점국립대 창업거점 역할 수행 모델(안) 참조
- (선택 **수도권-비수도권 연계**) 지역 학생의 역량 강화를 위해 **수도권 대학, 기업 및 연구기관의 전문인력·인프라 공동 활용체계** 구축
- (선택 **기초학문·교양교육 공유**) 거점대 주관으로 **기초학문·교양 교육** 과정을 개발하여, **他대학 학생의 기초 역량 제고** 지원

□ 추진 절차(안)

① 권역별 모델 수립 및 추진계획 제출

- 5극3특 권역별 시·도(5극·복수, 3특·단일), 5극3특 단위 공유대학 모델을 수립하여 **자율 목표(정량)**를 포함한 추진계획 제출*
* 5극 권역의 경우, 복수 사도가 함께 모델을 수립하되 거점대 소재 사도가 추진계획 제출
- 수립 과정에서 **공유대학 구성을 구체화하여 해당 대학들과 과제를 함께 기획하되, 참여대학별 역할·수행과제 및 소요 예산 명료화**
- 거점대가 **일반전문대 학생별 특화 성장**을 뒷받침하도록 **트랙 등 세분화** 권장
※ 예: ①거점대-일반대 공유대학 트랙(공동R&D 중심), ②거점대-전문대 공유대학 트랙(거점대의 기초학문·교양교육 확산, 전문대 간 표준 교육과정 개발) 등
- 계획 수립 과정에서, **교육부 주관으로 전담 컨설팅** 등 지원

② 모델 추진 및 성과관리

- 추진계획에 대한 별도 평가 없이 **권역 내 학생 수, 교원 수 및 운영을 위한 최소 비용** 등을 고려하여 권역별 단가 지정·배분
※ 예산은 “교육부→ 지방정부→ 지역 센터→ 주관대학→ 참여대학” 또는 “교육부→ 지방정부→ 지역 센터→ 주관대학 및 참여대학”으로 교부
- 모든 시·도는 기본계획에 추진 내용을 반영하고, **교육부 제출 및 모델 추진**
- 매해 계획 이행 정도, 자율 목표(정량) 달성도 등 **성과관리·환류** 실시

3 초광역 성장엔진 인재육성 (방향 안)

※ 구체적 계획·일정 등은 5극3특 성장엔진 지정 등과 연계하여 추후 확정·안내 예정

□ 추진 개요

- (**중점 방향**) 행정 경계를 허물고 **생활권, 산업·경제권**에 따라 **초광역 단위**로 추진되는 **5극3특 성장엔진별 인재육성 모델 발굴**
- 성장엔진 분야 기업과의 연계로 **현장성 높은 산학일체 교육** 제공
- (**지원대상**) 대학-기업 협의체/ 대학은 **국중·사립·전문대학**에 한정
- (**지원예산**) '26년 800억원 (모델당 年 100~150억 내외/ 4년 지원 원칙)

□ 추진 과제 (예시) ※ 성장엔진 분야 육성을 위한 과제를 자유롭게 기획

- (**인재양성**) 성장엔진 분야에서 **기업의 요구**에 따라 **국중대·사립대·전문대 등 특화된 역할 분담**에 기반한 **현장 인재 양성**

< 참고 : 초광역 단위 인재양성 모델 사례 >

▶ (대구·광주·대전보건대) 초광역 단위 전문대학 연합 거버넌스 구축
- 보건대학별 강점 분야 중심으로 각 캠퍼스를 특성화 및 표준형 교육과정을 마련하고, 보건 특화캠퍼스별로 산업 협력 거버넌스를 구축하고, 보건의료 기술사업화 지원

- 성장엔진 분야의 체계적 인재 육성을 위해, **고등학교 단계부터 취업·정주까지 이어지는 단계별 인재양성 체계** 구축

< 참고 : 단계별 인재양성 체계 구축 모델 예시 >

▶ 성장엔진 분야 앵커기업-대학 협업체계 구축→ **고교-대학 연계 학점인정 과목** 개설, 앵커기업 **직업계고 현장실습** 운영 등→ 대학 진학 후 **기업 채용연계 현장실습**으로 발전

- (**취업 지원**) 지역 내 **산업기반이 협소한 지역**이 **초광역 단위 기업-대학 연계**를 통해 **취업 연계 현장실습·인턴십** 등 지원
- (**창업 지원**) 지역별 산재된 **창업 자원***을 **교차 활용**하여 학생·교원의 창업 아이디어 구현을 지원하는 **창업 파이프라인** 구축
* 교육과정·실증인프라, 인적자원(교수진·VC 투자자), 재정자원(창업펀드) 등
- (**기술사업화**) 권역별 '**연합형 기술지주회사**'를 활용하여 **성장엔진 분야의 중·대규모 기술이전·사업화 성과** 창출

□ 추진 절차(안)

① 모델 수립 및 추진계획 제출

- 5극3특 성장엔진 분야의 기업과 연계한 인재육성 모델을 수립하여 자율 목표(정량)를 포함한 추진계획 제출(복수 분야 모델 제출 가능)
- 복수 시·도가 공동 수립·제출하는 것을 원칙으로 하되, 성장엔진 분야의 특수성 등으로 협력이 현실적으로 제한되는 경우 개별 시·도 수립·제출 예외적 허용
 - ※ (사도 간 협의사항) ▲사도 간 역할 배분, ▲예산 분배, ▲사도별 매칭 지방비 분담비율 등
- 수립 과정에서 지원대상(대학·기업 협의체)을 구체화하고 과제 내용을 함께 기획하되, 지원대상에는 **他시·도 소재 기관(대학·기업)**을 필수 포함

< 지원대상 협의체 구성 방식 >

- ❖ 협의체는 대학 및 기업이 함께 참여하되, 기관 유형별로 단일 또는 복수 가능
- ❖ '성장엔진 산학협력' 모델을 통한 예산지원의 대상은 거점대를 제외하나, 필요시 협의체에 거점대를 포함하되 시·도 자율 예산을 연계 활용해 지원
- ❖ **他시·도 소재 기관 포함 시, 5극 시·도는 같은 권역 내, 3특 시·도는 인접한 시·도의 기관을 포함하는 것이 원칙**
 - 성장엔진 육성을 위해 필요시 **他권역** 또는 **인접하지 않은 시·도의 기관** 포함 가능
- ❖ **他시·도 소재 기업·연구소** 지원 시, 모델 추진 과정에서의 산학연 네트워크 활성화를 위해 **해당 시·도 소재 대학**을 협의체에 포함 권장

- 인재육성 모델은 단일 과제가 아닌 패키지 형태로 구성 가능

② 평가·선정

- 추진계획의 실현가능성, 지원대상(대학·기업·연구소 협의체)의 적절성, 내용의 혁신성 등을 바탕으로 일부 우수모델 선정·지원(6개 이내)
- 지방정부가 상호 MOU 등 협력체계 구축한 경우, 선정 시 가점 부여

③ 모델 추진 및 성과관리

- 선정 시·도는 기본계획에 추진 내용을 반영하고, 교육부 제출(복수 시·도 공동 추진 시, 각 시·도의 기본계획에 반영) 및 모델 추진
- 매해 계획 이행 정도, 자율 목표(정량) 달성도 등 성과관리·환류 실시
 - ※ 복수 시·도가 협력하여 공동 추진하는 경우, 공동성과에 대한 공동환류 실시

4

특성화 지방대학 재구조화

□ 중점 방향

- 국중·사립대 특성화 지방대학을 5극3특 단위 인재양성 선도모델로 육성
- '26년 성과평가를 계기로, ▲5극3특 전략산업(성장엔진) 분야 인재 양성, ▲5극3특 내 대학 간 공유·협력 확대 등 과제 재구조화 추진
- 특성화 지방대학 과제와 타 사업 간 유사·중복성을 재검토해 효율성 제고

□ 재구조화 방안

- '26년 성과평가를 통해 과제별 이행도·성과 등을 점검하여, 과제의 실현 가능성과 성과의 차별성 등이 현저히 낮은 경우 추진 중단

< 참고: 특성화 지방대학 성과평가 계획(안) >

❖ 연차평가

- (대상) '24년 ~ '25년 지정 특성화 지방대학 26개교 (17개 모델)
- (내용) 특성화 지방대학 2025년도 혁신과제 추진 실적·성과
- (평가영역) ①혁신과제 이행도, ②이행목표 달성도, ③성과지표 달성도, ④혁신과제 성과 우수성, ⑤재정투자·집행의 적절성, ⑥성과관리·운영체계의 적절성 등

❖ 동행평가

- (대상) '23년 지정 특성화 지방대학 13개교 (10개 모델)
- (내용) 혁신과제 이행의 성실성과 적시성, 혁신 동력의 내재화 정도, 혁신 모델 추진을 통한 변화와 파급력, 향후 계획 이행의 성공가능성 등
- (평가영역) ①책무성, ②혁신성, ③지속 가능성, ④실행 가능성 등

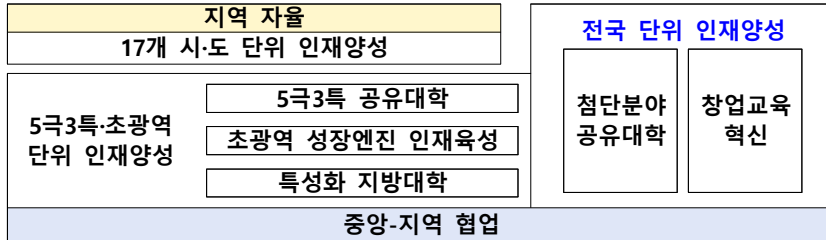
- 중단 과제 재원 및 평가 인센티브를 활용하여 신규과제 수립·추진
 - ※ 평가 결과를 바탕으로 교육부와의 협의를 거쳐 실행계획서 수정·보완 추진
- 시·도 경계를 넘어 5극3특 초광역 단위의 교육·연구·산학연협력 등 강화
- 최종 정책 수요자인 학생·인재의 실질적 성장을 지원할 수 있는 과제가 드러나도록 실행계획서 재구성

5 수도권-지방 협업으로 전국 단위 인재양성 체계 구축

□ 중점 방향

- 5극3특·초광역 단위 인재양성 체계를 넘어, 수도권-지방 협업을 통한 전국 단위 공유·협업으로 지역인재 양성 체계의 완성도 제고

< 인재양성 체계 구축방안 >



□ 추진 방안

- **(첨단분야 공유대학)** 수도권-지방대학 간 분산된 교원·시설 등 자원을 공동 활용하여 첨단분야 핵심인재를 양성하는 협력체계 구축
 - (교육기회 제공) 전공에 관계없이 희망 학생이 첨단분야 교육을 받을 수 있도록 수준별 모듈형 교육과정 운영 및 학사제도 개선
 - (공유·확산) 교육 콘텐츠를 사업 미참여대학과도 공유하여 성과를 확산하고, K-MOOC 등을 통해 첨단 교육과정을 대외 개방
- **(창업교육 혁신)** 권역별 창업교육 컨소시엄을 구성하고, 컨소시엄 간 협업을 통해 전국 단위에서의 학생 창업 지원
 - (학생 창업주간 운영) 전국 학부생·대학원생 및 교직원에게 창업가 특강·네트워킹, BM 설계 등 단기(1주일) 집중 창업교육·훈련 제공
 - (학생 창업 경진대회) 지역대학 창업 동아리가 참여하는 지역문제 발굴·해결을 위한 제품·서비스 개발 경진대회 운영
- **(성과 확산)** 각 지방정부는 전국 단위 인재양성에 참여하는 대학과 협력하여 교육과정·인프라 등 성과를 지역 내 他대학에 공유·확산

Ⅶ. 기타 추진 사항

- **(법체계 완비)** 앵커 체계의 법적 기반 공고화 및 초광역 체계의 근거 마련을 위한 「고등교육법」·「지방대육성법」 개정 완료('26.2.)
 - '26년 상반기 시행령 입법 추진으로 「고등교육법」·「시행령」·「각 시도별 조례」 및 교육부훈령으로 이어지는 법체계 완비
- **(중앙-지역 협력 거버넌스 강화)** 중앙·지역의 최고 의사결정 기구인 중앙 및 지역 위원회 간 정기적인 소통·협력 추진
 - 중앙 전문기관, 지역 지원기관 역할(예산 집행·관리 지원, 지역 교육연수 등)을 충실히 수행하며 현장 모니터링 및 관계기관(대학) 의견 청취 강화
- **(재원 배분 방향 재정립 검토)** 정부 주요 국정방향 실현을 뒷받침하는 '중앙-지방정부 협업 관리 예산'의 점진적 확대 검토
 - 권역별(시·도별) 사업비 배분 방식의 합리성 제고를 위해, 지역 발전정도, 국토면적 등 지역 여건을 고려한 배분방식 설계 추진
 - ※ (현재) 통합사업의 지원대학 소재 지역에, 통합 직전연도의 해당대학 지원예산 배분
- **(초·중등 교육으로의 체계 확장)** 초·중등부터 이어지는 전주기적 인재 양성을 위해, 지역 위원회에 교육청 인사 포함 권장
 - ※ (참고) 현재 17개 지역 위원회 중 9개 위원회에 교육청 인사 포함(교육감6, 부교육감3)
 - 위원회를 통해, 직업계고 취업지원을 위한 산학협력 활성화 방안, 고교학점제 연계 고교-대학 교육과정 개발·운영 사업 등 논의
- **(사업비 집행지침 정비)** 지역별 사업비 집행·관리 현황을 점검해 제도 취지와 다른 부분은 개선하고, 중앙 단위 지침으로 일원화 필요성 검토
 - 지역·대학 현장의 애로사항을 바탕으로 중앙 단위 지침을 주기적으로 개선 (산학협력 참여 기업 등에 적극적 재정지원 허용 등)
- **(범부처 협업 플랫폼 고도화)** 범부처 집중 투자 확대, 중복성 제거 등 협업이 가능토록 제도적 근거 마련(「고등교육법」 개정)

Ⅶ. 향후 추진계획

- 지역성장 인재양성체계(앵커) 추진방안 발표 ('26.4월)
- 5극3특 공유대학·초광역 성장엔진 인재육성 추진 ('26.下)

붙임 1

지산학연 협력 분야 재구조화 가이드라인

【 대학생 현장실습 활성화 】

I 배경·취지

- (현장중심 교육) 앵커 체계의 실질적 성과 창출을 위해서는 학생들의 **안정적 취업**을 뒷받침하는 **기업 연계 교육과정 운영**이 핵심
 - 특히, 대학 캠퍼스와 직무현장 간 **경계없이 현장 적합성 갖춘 교육**을 구현하기 위해 **대학생 현장실습 활성화 필요**
 - **표준현장실습학기제*** 운영을 활성화하는 한편, 지역별 산업·교육 여건에 맞는 **다양한 현장실습 모델 개발·적용** 유도
- * 운영근거 : 「고등교육법」 제22조제1항, 「산학협력법」 제11조의3, 「대학생 현장실습학기제 운영규정」(교육부 고시)
- (안전은 필수) **지·산·학 협력**을 통해 학생들이 **학습권·노동권 침해 우려 없는 안전한 환경** 속에서 현장실습을 실시할 수 있게 지원
 - **지자체와 학교**는 현장실습 전후에 **실습환경의 안전성**을 철저히 점검하고, 사전교육 등을 통해 **실습 기간 중 안전 규정 준수** 지원
 - **기업**은 지속가능한 **안전한 실습 여건**을 조성 및 운영을 위해 노력

II 기본방향

- (자율성 기반) 지역별 산업 특성, 산업단지 및 기업 분포, 지역 대학 특성 및 강점 등을 고려하여 **지역별 현장실습 활성화 방안 마련**
 - 중앙정부는 지역별 현장실습 활성화 **노력 및 성과를 종합 관리**하고, **지역별 강약점을 분석·제공(피드백)**하여 정책에 활용할 수 있게 지원

- (안전 의무 확립) 대학생 현장실습의 양적 확대에 맞춰, 대학·기업·지자체의 안전 관리에 관한 책임의식 확립
 - 교육부도 관련 법령 및 「대학생 현장실습학기제 운영규정」 매뉴얼을 통해 안전관리에 필요한 사항을 규정하는 등 협업 체계 마련 추진
- (통합 성과관리) 각 지자체는 현장실습 관련 자체 성과관리 실시, 향후 중앙정부 차원의 통합적 성과관리 체계와 연계
 - 체계적인 성과관리를 통해 지·산·학 협업을 촉진하고, 현장실습 운영·관리 시스템의 상향 평준화 유도

Ⅲ 세부 추진내용

1 대학생 현장실습 활성화

- (기본운영) 표준 또는 자율 현장실습학기제를 중심으로 산업현장에서 실무 교육을 수행하고 학점을 취득할 수 있게 지원
 - 표준 현장실습학기제 운영 시, 재정지원사업비(국고·지방비)로 현장실습 기업에 대한 실습지원비 보조 가능
 - ※ 「대학생 현장실습학기제 운영규정」(교육부 고시) 및 매뉴얼 참고
- (교육과정 연계 지원) 현장실습학기 전후에 교육 효과성 제고를 위한 연계 교육 실시 지원
 - * 사전견학 프로그램, 사전·사후교육 실무강사 파견, 사전·사후 교육과정 개발 등
- (취업 연계 유도) 졸업 예정 학생에 대해 기업·대학 협약 등을 통해 채용과 연계한 현장실습 제공
 - 계약학과, 채용약정형 과정, 재직병행교육 등과 현장실습을 연계하여 기업맞춤형 인재양성 및 채용 지원

- (유학생 특화형) 외국인 유학생을 대상으로 현장실습과 함께 한국어·생활적용·취업·비자 문제를 결합하여 지역 정주 지원
 - 또한, 유학생들이 기업(지역기업, 지방공기업)의 해외시장 진출 및 글로벌 산학협력에 참여하는 프로젝트형 현장실습 운영 가능

2 대학생 현장실습 안전관리 지원

- (공통 사항) 현장실습학기제 운영 시, 관련 규정 및 매뉴얼에 따라 공통적으로 적용되는 안전 관리 의무
 - ⇒ 지자체를 중심으로 대학 등과 협업체계를 구축하고 지자체 보유 자원*과 연계한 지속적 관리 체계 마련
 - * 지역 대학 부설 연구소, 지자체 소속 교육·노동·경제 분야 공공기관 등 참여 가능

필수 관리 사항	세 부 내 용
사전 안전교육 실시	■ 현장실습 전 산업안전보건 관련 사전 안전교육 실시
법정사항 사전 확인	■ 산재보험·상해보험 및 협약체결 등 법정사항 실습 전 확인
신규기관 사전점검	■ 신규 참여기관 사전점검 및 고위험 실습처 중점 관리
안전 연락 체계	■ 대학-기업 간 안전담당자 지정·정기 연락체계 유지
사고대응 절차 마련	■ 사고보고·실습중단·복귀절차 마련 및 학생·기업 대상 사전 안내

- (권장 사항) 실습생 안전 및 권익보호 방안 추가 수립 시 고려
 - (안전·노동 교육) 실습생 및 관계자 대상으로 산업안전 실무·응급 처치·부당노동 금지 등 현장실습 안전·권익보호 교육 프로그램 운영
 - ※ 유학생 대상 다국어 안전 및 노동 권익 연계교육 포함
 - (안전 관리 시스템) 모바일 기반 실습생 복무 확인, 긴급 신고, 이상 징후 파악 등 기능을 갖춘 현장실습 관리시스템 도입
 - (현장실습 컨설팅) 고위험 산업시설, 중소기업 등 안전관리가 특히 필요한 현장실습기관에 대해서는 전문가 컨설팅 운영
 - (안전관리 우수 실습기관 지정) 현장실습 참여 인센티브 및 홍보 지원

③ 대학생 현장실습 성과관리

- (기본원칙) 대학생 현장실습 성과를 지속 관리하고, 중앙정부 성과 관리 체계와 연계 추진
- 대학생 현장실습 성과관리 지표(예시)

분류	지표	세 부 내 용	비고
투입 지표	이수학생 수	■ 표준 현장실습학기제 이수학생 수	대학알리미
	실습기관 수	■ 표준 현장실습학기제 실습기관 수	대학알리미
성과 지표	지역정주 취업률	■ 졸업 후 해당 시도 내 취업자 비율	고등교육기관 졸업자 취업 통계 조사
안전 지표	산재보험 가입 수	■ 실습기관 산재보험 가입 수	대학 산학협력 활동 조사보고서
	신규 실습기관 현장점검 실시 횟수	■ 신규 실습기관 중 운영 전 현장점검 실시 기관 수	「대학생 현장 실습학기제 운영규정」 제9조제6항
	산업안전보건법 위반 사업장 수	■ 최근 3년 이내 실습기관 중 산업안전보건법 위반으로 노동부 장관 명단 공표에 포함된 사업장 개수	노동부 홈페이지

< 정책(모델) 담당부서 연락처 >

정책(모델)명	담당부서	연락처
대학생 현장실습 활성화	청년장학지원과	044-203-6273

【 대학창업 활성화 】

I 배경·취지

- 대학 중심 창업교육 기반 구축이 지역 혁신성장의 핵심 과제로 부상
 - 5극 3특 중심 지역발전 전략에서, 대학은 거점 내 지식·인재·기술이 집적된 유일한 혁신 앵커로서 지역 창업생태계를 견인하는 역할
 - 대학의 연구성과가 창업으로 연결되고, 대학이 창업을 통한 지역 문제 해결 플랫폼으로 기능하도록, 기반이 되는 창업 모델 필요

II [1유형] 거점대학 중심 권역별 창업 허브 구축

① 거점대 중심 창업친화적 학사·인사제도 확산

- (학생창업) 창업휴학 승인기간을 연장, 창업대체학점인정제를 창업학기제*로 확대 운영하는 등 창업친화적 학사제도 개선
 - * 한 학기 동안 창업준비 및 창업활동에 집중하며, 이를 정규학점으로 인정
- (교원창업) 교원의 창업휴직 활성화*, 교원 업적평가에 교원창업·창업지도 성과 반영, 겸직허용 등 교원의 창업참여 확대 지원
 - * 교원창업 휴·겸직 시행 대학('24년 51.3%) 중 휴직교원을 별도정원으로 인정하는 대학은 9개교, 휴직교원에 보수지급 규정을 보유한 학교는 15개교에 불과

< 참고: 거점국립대 창업친화적 제도 현황 및 개선 권고 >

구분	주요 내용
창업휴학제 승인기간 확대	<ul style="list-style-type: none"> ▶ (현황) 거점국립대 모두 창업휴학제도를 운영중이나, '승인기간'은 2년 또는 3년으로 제한 ▶ (권고) 창업 활동 지속 여부에 따라 승인기간을 탄력적으로 연장하고, 단계적으로 무기한* 허용 추진 * 카이스트(2022~) 및 고려대(2026~) 등 사례 참고
창업휴학제 승인절차 간소화	<ul style="list-style-type: none"> ▶ (현황) 휴학 승인을 위해 여러 단계의 행정 절차가 필요 ▶ (권고) 상담·승인자 최소화, 심의단계 축소 등 절차 간소화

창업휴학제 신청요건 완화	<ul style="list-style-type: none"> ▶(현황) 대부분 창업자를 대상으로 운영하여, 창업준비 학생의 제도 활용에 제약이 있으며, 일부 대학은 신청 자격을 엄격하게 운영 ▶(권고) 예비창업자도 대상에 포함하고, 신청자격을 합리적으로 완화
창업학기제 확대	<ul style="list-style-type: none"> ▶(현황) 창업대체학점인정제도(창업실습, 창업현장실습)가 3학점 내외 위주 운영 ▶(권고) 창업활동에 충분히 몰입할 수 있도록 창업학기제로 확대
교원 창업 휴직제도 전면 도입	<ul style="list-style-type: none"> ▶(현황) 일부 거점국립대에서 창업휴직제도 미시행 ▶(권고) 교원 창업휴직제 도입 확산(거점대는 필수 도입)

㉒ 거점대 중심 지역 공동 창업프로그램 운영

- (창업 프로그램) 거점대 및 권역 내 대학별 강점과 중점분야를 바탕으로, 공유대학을 구성한 대학 중심으로 창업 프로그램 운영
 - 권역에 소재한 “창업중심대학(중기부)”과 연계하여 우수 창업자를 발굴하여 사업화 자금·공간 등 전주기적 지원체계 구축
- ※ 교육부중기부 부처 컨설팅을 통해 거점대별 추진 프로그램 고도화 지원 예정

< 창업 프로그램 운영(안) >

구 분	분야	대상	지원내용
① 스타트업 인턴십	취업 창업	대학생	- 지역 스타트업(멘토)과 창업계획이 있는 재학생 (멘티)을 매칭하여 인턴십 제공
② 지역문제 해결 (BM고도화 지원)	교육 행사	일반인	- 지자체 제시한 지역별 공공문제를 해결할 수 있는 팀을 선발하여 사업모델(BM) 고도화 및 경진대회
③ 아이디어 실증	창업	지역 기업	- 지역 내 대학생(수요자) 대상으로 지역기업 창업 아이템 테스트베드 운영
④ 판로개척·마케팅 멘토링 지원	교육	대학생	- 선배 창업자와 예비 창업자를 매칭하여 판로개척·마케팅 등 멘토링 교육 제공

- (공동 창업교과) 5극3특 공유대학 등에 창업 공동교과를 운영하고, 학점 상호인정을 통해 지역 전략산업 연계 창업교육의 접근성 제고

◆ 운영사례

- ▶(강원 RISE 창업미네르바 스쿨) 강원대·국립강릉원주대 등 권역 내 4개 캠퍼스 재학생이 함께 참여하는 집체교육으로, 지역 전략산업 연계 창업 아이디어 발굴 부터 사업계획 수립까지 공동으로 운영
- ▶(경남권역 대학이러닝지원센터) 부산·울산·경남권역 내 40여개 대학이 함께 참여 하는 학점교류 플랫폼으로 각 대학의 핵심 창업교과목을 콘텐츠로 제작하여 온라인 강의를 제공할수 있도록 제공

㉓ 거점대학 중심 창업 원스톱 지원 체계 강화

- (원스톱 창업 상담) 5극3특 거점대학에 권역의 창업관련 상담·교육·공간·투자 연계까지 한 창구에서 상담하는 지원 체계를 구축
- (창업지원 창구 연계) 창업지원단·산학협력단·기술지주회사 등으로 분산된 창업 지원 기능을 단일 창구로 통합

◆ 운영사례

- ▶(건국대학교) 창업지원본부 중심 원스톱 창업지원플랫폼 구축으로 창업 전과정 지원(창업지원, 창업보육, 창업교육, 예비창업패키지, 메이커스페이스 등 통합운영)

III [2유형] 창업교육 저변 확대

① 대상유형별 맞춤형 창업교육 다양화

- (맞춤형 교육) 기술창업, 소셜벤처·지역창업, 전문대 현장실습 기반 창업 등 학생 유형·목적별로 세분화된 창업교육 과정 설계·운영
- (전공연계) 지역전략산업 연계 창업교육 과정을 개발하여, 전공 지식을 창업으로 전환하는 경험을 단계적으로 축적하도록 지원

◆ 운영사례

- ▶(한국항공대) 항공·우주·국방 특화 창업교육 및 문화 확산
- ▶(대구과학대) 안경, 주얼리, 헬스라이프 등 지역 전통산업과 연계한 창업 지원
- ▶(연암대) 충남형 K-스마트팜 지역 창업-정주 리빙랩 운영

② 문제 해결형 창업 교육

- (지역문제) 지자체·지역기업 등이 지역현안을 과제로 제시, 학생 창업팀이 창업으로 해법을 제안하는 수요 연계형 창업 교육 운영

◆ 운영사례

- ▶ (한양대) 지역 내 주거, 환경 등 다양한 도시문제 해결방안을 모색하기 위한 지역 사회 문제해결 공모전 개최, 대학생과 지역 주민 참여
- ▶ (충남대, 지역기반 리빙랩-전통시장 프로젝트) 지역혁신플랫폼과 연계하여 충청권 고등학교 및 대학(원)생 대상 지역문제해결 역량 강화 프로그램 운영

- (사회적 가치) 지속가능발전목표(SDGs)*, 인류의 다양한 문제를 해결하여 사회적 가치 창출과 지속가능한 혁신을 추구하는 창업생태계 조성

* 지속가능발전목표(Sustainable Development Goals) : UN이 채택한 2030년까지의 국제 공동 목표로, 빈곤 종식·기후행동·양질의 교육·불평등 해소 등 17개 목표로 구성

◆ 운영사례

- ▶ (한서대×한국서부발전) 지역 소멸·탄소중립 등 지역문제 해결을 주제로 대학과 공기업이 협력하여 SDGs기반 소셜벤처 창업경진대회 운영
- ▶ (경상국립대×포스코그룹) 포스코그룹 계열사와 일대일 매칭 방식으로 '지속가능 레벨업그라운드' 프로젝트 지원 ('23 포스코MC머티리얼즈, '24~'25 포스코엠텍)

③ 지역기업·학생 상생형 현장중심 프로그램 운영

- (학생 컨설팅) 지역 스타트업·소상공인과 학생이 함께 기업의 성장 전략을 고민하는 상생형 프로그램
- 기업은 학생의 창의적 문제해결과 새로운 시각을 얻고, 학생은 창업 기초역량과 기업가정신을 함양하는 상호이익 기반 협력 모델 운영

◆ 운영사례

- ▶ (단국대 재학생 × 스타트업 산학아카데미) 교내 스타트업과 재학생을 매칭해 학생에게 기업가정신을 교육 기회를, 기업에 학생들의 혁신 아이디어를 제공
- ▶ (미국 휴스턴대 SURE* 프로그램) 학생이 지역 기업(소상공인)의 컨설턴트가 되어, 학생과 소상공인이 함께 성장하는 상호이익 기반 협력 프로그램

* Stimulating Urban Renewal through Entrepreneurship

④ 고교-대학 연계 기업가정신 교육 체계화

- (고교 연계) 고교-대학 연계 학점인정제를 활용, 대학 기업가정신 과목을 고교생 이수하도록 하여 창업교육 출발점을 고교로 확장
- 고교 기업가정신 교육 → 대학학점 인정 → 심화 창업교육으로 이어지는 경로를 설계하여, 창업교육이 단절 없이 축적되는 체계 마련

⑤ 대학 창업교육의 지역사회 개방

- (교육대상 확대) 대학 재학생 외에 졸업생, 쉬었음 청년, 직장인 등이 창업을 진로 대안으로 설계할 수 있도록 교육과정 설계·운영
- (열린 교육과정 설계) 자교 학부생 대상의 학기제 중심 교육을 넘어, 비재학생이 실제로 참여할 수 있는 유연한 교육 형식으로 운영

◆ 운영사례

- ▶ (중앙대, SHIFT* STEP) 교내 창업 인프라를 활용하여 지역사회 창업교육 지원 (지역민을 대상별 세분화하여 맞춤형 교육 제공)
- * SLIVER(중장년), HANDICAP(장애인), INNOVATOR(청년), FEMALE(여성), TEENAGER(청소년)
- ▶ (부산대, PNU-파이낸싱) 지역민 대상 체험형 창업교육 제공

IV (3유형) 대학 기술의 창업 연계·사업화 촉진

① 전공 특화형 기술창업 교육 강화

- (특성화 분야 창업교육) 첨단산업 특성화대학, 특성화 단과대학 등 재정지원사업과 연계하여 기술창업으로 연결되는 경로 구축
- 시장분석, 고객탐색 등 기술사업화에 필요한 실전 역량을 교육과정 안에서 습득할 수 있도록 지원

◆ 운영사례

- ▶ (과기부 TeX-Corps) 실험실 기반 기술창업 아이디어 대상 고객인터뷰 시장검증과 국내외 전문가 인스트럭팅을 통한 사업아이템 고도화 및 피봇팅 지원
- ▶ (대구 RISE) 특화 창업거점 기반 기술창업 성장촉진 프로그램으로 의료바이오 분야의 최소요건 제품(MVP) 제작 지원(딥테크 창업활성화 Plus Up)

② 실험실 기술의 글로벌 시장 검증

- (해외시장 검증) 창업기술의 해외시장 검증 기회를 제공하고, 현지 투자자·파트너 네트워킹을 통해 글로벌 사업화 경로 탐색 지원
- (현지 역량강화) 해외창업 현장방문, 시장조사, IR 컨설팅 등 실전 프로그램을 운영하여 글로벌 피칭 및 기술사업화 역량 고도화

◆ 운영사례

- ▶ (SCOUT×한국창업교육협회 G-Star프로그램) 아시아 신흥시장 현지조사를 통해 창업아이템의 사업화 가능성을 검증하고, 글로벌 BM고도화 및 피봇팅 지원
- ▶ (경상국립대 등 6개 대학연합) 실험실 창업자의 해외시장 탐색 기회를 제공하고, 기술·창업아이템의 글로벌 시장성 검증·고도화 지원(Singapore SWITCH 2025)

< 정책(모델) 담당부서 연락처 >

정책(모델)명	담당부서	연락처
대학창업 활성화	청년장학지원과	044-203-6254

【 지역형 계약학과 】

1. 배경·취지

□ '조기취업형 계약학과 선도대학' 사업의 RISE 체계로 전환

- 지자체 중심으로 지역의 뿌리산업에 필요한 인재를 관내 대학과 기업의 협업을 바탕으로 육성하여 지역 산업기반을 다지고 정주로 연결
- 청년의 진학 및 조기취업 욕구를 동시에 달성하고, 중견·중소기업의 맞춤형 인재 양성 및 인재 조기 확보를 통해 인력난 해소

2. 주요 추진과제

① 조기취업형 계약학과 사업 성과 제고

- '조기 졸업·취업'이라는 장점을 살리면서 지역산업이 필요로 하는 인재 양성 및 지역 정주 등을 목적으로 지자체 중심으로 사업 개편·추진

◆ (사례) '충남형 계약학과'

- ▶ (사업예산/기간) 240억원 / '25.3월 ~ '29.2월 (3+2년)
- ▶ (지원대상/규모) 충남 소재 16개 대학(38개 학과), 대학별 연 15억 원 내외)
- ▶ (지원분야) 충남 도내 중소·중견 기업과 산학협력이 가능한 모든 분야

- RISE 체계로 전환 후 지역기업과의 협력을 강화하고 계약학과 개설을 원하는 기업 발굴 및 지역정주 연계 성과관리 추진

◆ (예시) 지자체 중심 기업 발굴 및 성과관리 방안

- ▶ (기업 발굴) 대학에 의존했던 기업 매칭을 지자체가 직접 주도하여, 유망 중견 기업을 선별하여 조기취업형 계약학과 참여군으로 지정
 - ※ 참여기업에 지자체 중소기업 육성자금 금리 우대, 지방세 감면, R&D 지원 사업 가점 등 실질적 혜택 발굴·제공
- ▶ (지역 정주) 학과의 취업을 뿐만아니라 지역 내 유지취업률을 성과지표로 활용하여 유지취업률이 높은 학과와 기업에 인센티브 제공 등

② 지자체 간 협업(안)

- 지자체는 '지역 특화 전략'에 집중하고, 노하우 공유 및 법률·노무 등의 '운영 관리'는 공동으로 대응하는 광역 공동 관리 검토
 - ※ 사업관리 기능이 전담기관(KIAT)에서 지자체로 전환됨에 따라 지자체의 부담 고려, 자율 결정

◆ (예시) 지역형 계약학과 공동 관리 방안

- ▶ (법률·노무 지원) 계약학과에서 발생할 수 있는 기업의 계약 불이행, 학생 중도 탈락에 따른 반환 소송 등을 처리할 공동 법률·노무지원팀을 운영하거나 특화된 영역을 전담할 전문 관리기구에 운영 위탁
- ▶ (상호 원조) 계약학과 각종 평가 및 실태 조사가 필요할 경우, 해당 지자체의 인력뿐만 아니라 협의체 내 타 지역 전문가나 전문기관 인력을 교차 투입
- ▶ (성과 공유) 지역 내 대학의 성과를 확산하고, 타 지자체의 성과 등을 벤치마킹 하기 위해 성과공유회 공동 개최
※ 전국단위 계약학과 성과공유회를 개최할 경우 교육부장관 표창 협의 가능

③ 성과 관리

- 지역 실정에 맞게 성과지표를 개발하여 사업 성과 지속 관리
- 지역형 계약학과 성과지표(예시)

분류	평가항목	세부내용
성과 지표	지역정주 취업률	■ 졸업 후 해당 시도 내 취업자 비율
	근속률	■ 지역 기업 근속률
비전 (목표)	비전/추진전략	■ 사업 비전 및 추진전략의 달성도 ■ 성과분석 및 차년도 계획의 적정성
투입 (인프라)	조직/인력	■ 사업단 조직/인력 운영계획 및 달성도
	공간/장비	■ 실험실습 인프라 구축 성과 달성도
과정 (활동)	교육과정	■ 교육과정 설계의 우수성 - 기업의 요구사항 반영 정도
	교육방식	■ 교육과정 운영방식, 교수학습 방법 등
	학생선발/모집	■ 학생선발 및 모집 계획 대비 달성도 - 기업의 요구사항 반영 정도
	학습관리 및 취업지원	■ 학생 상담, 진로지도 등 학습 관리 및 취업지원 노력 및 우수성
	지자체 협력	■ 지자체와 협력
성과 (결과)	기업 협업	■ 우수 산업체 확보 및 산업체와 산학협력 정도
	성과관리	■ 사업단 조직/인력 운영계획 및 달성도
	성과확산	■ 실험실습 인프라 구축 성과 달성도

< 정책(모델) 담당부서 연락처 >

정책(모델)명	담당부서	연락처
지역형 계약학과	산학협력지원과	044-203-6262

【 대학 내 산학연협력단지 운영 활성화 】

1. 배경 · 취지

□ 대학 내 산학연 협력 기반 마련 필요

- 대학 · 기업 · 연구기관을 캠퍼스 내에 집적하여 교육-연구-산업 간 단절을 해소하고, 상시적 산학연 협력 기반 마련 중요
- 이에 정부는 ‘대학 산학연협력단지 조성지원’ 사업을 통해 대학 내 유휴건물과 부지를 활용한 산학연 협력 인프라 구축 지원
* 사업 추진 현황

구 분	사업 내용
산학연협력단지	- 대상교: 8교(부경대, 한양대 에리카(19.~23), 순천향대, 연세대(송도)(20.~24), 충북대, 군산대, 계명대, 대구한의대(24.~28.)) - 예산: 교당 80억(1~3년차 20억, 4~5년차 10억) - 목적: 대학 내 유휴공간에 기업, 연구소 등을 입주시켜 대학 인프라를 기반으로 한 상시적 산학협력 촉진
캠퍼스 혁신파크	- 대상교: 9교(허브동 준공(예정)현황: '25(한남대), '26(강원대 한양대 에리카), '27(경북대 전남대), '29(전북대), '30(창원대, 단국대), '31(부경대)) - 예산: 교당 80억(1~3년차 20억, 4~5년차 10억) ※ 건 축비 별도 - 목적: 대학 내 유휴부지를 도시첨단산업 단지로 지정하고, 기업입주시설건립(허브동) 등을 지원하여 지역 산학연협력 거점 조성

- RISE 체계로 전환 이후에도 지역 산업과 연계하여 대학 내 산학연협력 인프라 구축 지원을 통해 지속적인 산학연 협력 활성화 추진 필요

2. 세부 추진내용


① 전담인력 배치 및 협력체제 구축

- 효율적인 사업추진, 입주기업 · 연구소 지원 등을 위해 산학연협력 단지 사업단 내에 전담인력 배치 및 협력체제 구축

※ 입주기업(연구소), 대학, 지자체 등을 포함 협력단지관리위원회 구성, 단지 운영 제반사항 협의

② 대학 내 산학연협력단지 사업 성과 지속 관리

- 입주기업이 직면한 문제 등 맞춤형 지원을 통한 사업 성과(매출액, 취업률, 애로사항 해결 등)의 지속적인 관리 실시

<p>◆ 운영사례</p> <ul style="list-style-type: none"> ▶ 입주기업의 투자유치부터 입주공간, 기술 사업화 지원까지 대학의 수출 맞춤형 기업 지원을 통해 글로벌 진출 기회 마련 ▶ 이를 통해 글로벌 시장 진출로 '25년도 수출액 30만 달러 달성 및 산학협력단지 입주 이후 대학 졸업생 1명 채용 	<p><기술사업화(디자인, 브랜드개발) 지원 결과></p>  <p>[르포] 'K-소비재' 베트남을 흔들다... '프리미엄 전사'로 바이어 '러브콜'</p> <p><small>*1인당 2025년10월1일 기준 / 매출액 2025년10월1일 기준</small></p> <p><small>식품 부문에서는 '베트남 대학 동맹사 에이전트(Aeon Mall)과 김부각 국제무역센터 등 총 30만 달러 규모의 거래를 추진 중이다. '동해푸드'는 인도네시아 바이어 카이아 푸드(KAIFIA FOOD)와 나차오링 이점 등 약 2만 달러 규모의 수출을 논의 중이다. 산업단지발전원인조사보고서(2024) 산업단지발전원인조사보고서</small></p>
---	---

③ 산업 친화적 공간 재구성

- 대학 시설을 산업 수요에 맞게 재배치하여 기업 협력과 현장형 교육이 가능한 환경 조성
 - 교육·연구공간을 기업입주·협업 공간, 공용장비실 등으로 재구조화하여 공간의 산업적 가치를 창출
 - 기업이 자유롭게 활동하는 **Open Campus** 환경을 조성하여, 연구개발-시제품 제작/실증/사업화로 이어지는 개방형 산학연 생태계 구축

<p>◆ 운영사례</p> <ul style="list-style-type: none"> ▶ (시설개선) 제조 기업들이 생산장비를 구축할 수 있는 수준으로 유훈교사를 리모델링하여 기업연구실 및 비즈니스 Lab 등을 위한 공간을 제공하고, 입주기업의 설비투자 부담 경감 <ul style="list-style-type: none"> ※ 공동으로 활용 가능한 창고, 폐기물처리시설, 수질오염방지시설, 대기오염방지시설, 소음진동방지시설, 에너지이용효율화시설, 산업안전시설, 보건관리시설, 복지시설 등 각종 부대시설 구축 가능 ▶ (장비구축) 시제품 제작, 시험·평가 등을 위한 시설·장비 구축 <ul style="list-style-type: none"> ※ 대학 내 기존 자산을 최대 활용하되, 프로그램 운영에 필수적인 시험 장비·시설 구축 권고

④ 대학-기업 협력 프로그램 활성화

- (기업역량 강화) 기업연구원, 교수·학생이 참여하여 입주기업이 직면한 문제와 애로사항을 해결하는 프로젝트 및 연구개발 지원

◆ 운영사례

- ▶ 입주기업이 직면한 애로기술을 해결하고, 기술사업화로 연결되는 현장 밀착형 실용 연구로 전환하는 산학 공동 연구 활성화
 - ※ '입주기업 애로사항 해소'를 주요 지표로 관리하여, 애로기술 해소를 통한 사업화가 일상적으로 추진됨으로써 지역 전체 산업의 확장 및 안정에 기여
- ▶ (공동연구과제) 입주기업이 희망하는 기술 등에 대해 대학 내 인적자원을 활용하여 연구 등을 추진하고 시제품까지 제작 지원함으로써 기업 역량 강화 및 성장 지원

- (인재양성) 기업 수요 맞춤형 인력 양성을 위한 교과과정 운영 지원을 통해 대학-기업 간 고용연계 및 취·창업 지원 강화

◆ 운영사례

- ▶ (프로젝트Lab) 기업의 인력 수요에 따른 현장맞춤형 기술인력 양성을 위해 프로젝트 기반 교육과정 개설 및 운영 지원
- ▶ (R&D인턴십) 취업 전 학생의 현장 직무역량 강화를 위해 입주기업과 연계한 중장기 인턴십 프로그램 지원

- (네트워킹) 입주기업 간 협의회 개최를 지원하여 대학 보유 기초·원천기술을 활용한 비즈니스 아이디어 및 산학협력 과제 발굴 제고

5 산학연 협력 우수성과 발굴·확산

- 효율적인 산학연협력단지 인프라 구축을 위한 수행 대학 간 성과 공유 및 대학-기업 간 산학 협력 우수 성과* 발굴·확산 추진
 - * (연세대(송도)) 5년간 1,373억원 투자유치, 대학원생 24명 공동연구 참여 (순천향대) 입주기업 1,500만불 수출 협약 체결, 입주기업 7개사 해외진출 등
- 기 구축된 대학 내 산학연협력단지 인프라를 활용한 연계 프로그램 발굴 및 지속적인 산학연 협력 추진

< 정책(모델) 담당부서 연락처 >

정책(모델)명	담당부서	연락처
대학 산학연협력단지 조성	산학협력지원과	044-203-6255

【 기술이전·사업화 활성화 】

1. 배경·취지

- 대학 재정구조 다각화 등 경쟁력 제고를 위해서는 대학이 보유한 우수한 연구 성과(특허·기술 등)를 기술이전·사업화하여 수익을 창출하고, 이를 연구에 재투자하는 선순환 체계 마련 중요
 - 이에 정부는 10여 년간 '대학 창의적 자산 실용화 지원(BRIDGE)*' 사업을 통해 대학의 기술이전·사업화 역량 강화 및 자립 기반 구축 지원
 - * 제1기(BRIDGE) '15~'17 → 제2기(BRIDGE+) '18~'22 → 제3기(BRIDGE3.0) '23~'25
- 그 간 사업 성과가 RISE 체계 내에 정착·확산하도록 지자체·대학 등이 협력하여 지역 특성에 맞는 대학 기술이전·사업화 지속 활성화 필요

2. 주요 추진과제

1 대학 창의적 자산 실용화 지원(BRIDGE) 사업 성과 확대

- 우수 기술·역량을 보유한 서울·수도권 지역의 RISE 체계 내 기술 사업화 모델을 전국 지자체에 공유·확산
 - ※ 서울, 경기(예정) RISE가 '26년부터 지역 맞춤형 BRIDGE 사업 추진

◆ (사례) '서울형 창의적 자산 실용화 사업(BRIDGE)' 추진

- ▶ (사업예산/기간) 6,500백만원 / '26.3월 ~ '30.2월 (2+2년)
- ▶ (지원대상/규모) 서울 소재 10개 대학 (대학별 연 6.5억 원 내외)
- ▶ (지원분야) 서울시 5대 핵심 전략산업(AI, 바이오·의료, 핀테크, 로봇, 창조)

2 초광역 성장엔진 기술이전·사업화 활성화

- 권역별 '연합형 기술지주회사*'를 활용하여 성장엔진 분야의 중·대규모 기술이전·사업화 성과 창출
 - * 총 8개(강원, 전북, 대경, 부산, 광주, 포항, 전남 지역대학연합기술지주 등)
 - ※ (예시) 지역 성장엔진 산업 관련 자회사 육성, 기술사업화 관련 인적·물적 자원 공유 및 공동 프로그램 운영 등

③ 우수성과 발굴·확산

- 지자체 주도로 지역 기업의 기술 수요에 대응하는 지역 기업·대학 간 파트너링* 활성화 및 기술이전·사업화 성과 발굴·확산을 위한 홍보(예: 포럼, 기술전시회 등) 적극 추진

* (예시) 온라인 상담, 유망기술 발표 및 수요기업-대학 연구자 간 일대일 상담 등

< 정책(모델)별 담당부서 연락처 >

정책(모델)명	담당부서	연락처
기술이전·사업화 활성화	산학협력지원과	044-203-6261

붙임 2

지역인재 양성 분야 재구조화 가이드라인

【 시·도교육청 AI 교육지원센터-지역 간 협력 강화 】

1. 배경·취지

□ 모든 학생들의 AI 역량 함양을 위한 「AI 교육지원센터」 운영

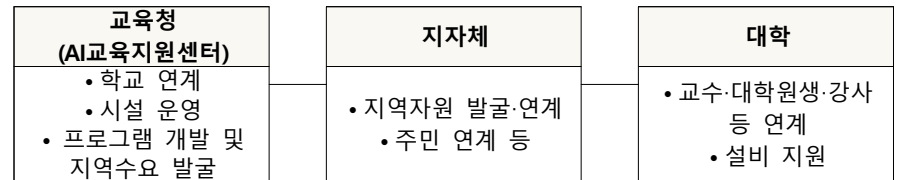
- 학교의 AI 교육을 체계적으로 지원하고, 학생이 다양한 AI 체험 교육을 받을 수 있도록 지역거점으로서 'AI 교육지원센터' 운영 중
- ⇒ AI 시대에 모든 학생들이 지역과 여건에 관계없이 AI 역량을 키울 수 있도록 'AI 교육지원센터' 중심으로 지원 강화 필요

2. 기본 방향

□ 「AI 교육지원센터」를 중심으로 학생 대상 AI 교육 확대

- 지역 내 학생 대상 AI 교육의 거점인 'AI 교육지원센터' 중심으로 초·중등 AI 교육 관련 교육청-지자체-대학 간 협력체계 구축

< (예시) 지역 내 초·중등 AI교육 강화를 위한 역할분담 체계 >



3. 세부 추진내용

□ 운영 현황

- 학교 AI 교육에 대한 현장 맞춤형 지원 및 최신 AI 교육 프로그램 운영 등 학교·교육청·지역과 연계한 'AI 교육 지원센터' 운영*

* (기존) 17개 시·도교육청별 '디지털 문제해결센터' 운영 중 (개편) '26년부터 단계적으로 'AI 교육 지원센터'로 확대·개편(서울, 광주, 대전)

□ 주요 과제

- [지역 AI·SW 교육] 학생·학부모를 포함한 지역 주민 및 취약계층 대상으로 AI 교육 프로그램을 운영하여 AI 교육 격차 해소 지원
 - ※ 시도교육청 자체 AI·디지털 교육 활성화 사업 등과 연계하여 프로그램 운영
- ⇒ 특히, 농·어촌 등 다양한 체험 기회가 부족한 지역을 중심으로 AI 교육지원센터 및 체험시설을 활용한 프로그램 확대
- [교원 역량 강화] 모든 교원의 AI·디지털 소양 강화 및 디지털 기반 수업지도 역량 함양을 위한 맞춤형 교원 연수 개설·운영
 - ⇒ AI·디지털 기술을 통한 수업 변화 등이 확대되는 중으로 교원이 필요한 지식·기술 등을 대학이 해결·지원할 수 있도록 연계
 - ※ (예시) 특정 분야에 대한 교원 연수 프로그램 개발, 대학원 연계과정 등
- [학교 교육 지원] 학교 교육과정과 연계한 다양한 AI·디지털 교육 프로그램*을 운영하여 학교 AI·디지털 교육 활성화 지원
 - * 프로그램 예시: 인공지능 문제해결 경진대회, SW·AI 관련 공동 교육과정 운영
- ⇒ AI·디지털 교육 프로그램 운영 시, 대학의 전문가, 시설 등을 적극 연계·활용하고, 대학 외 지역자원도 활용 확대

< 정책(모델)별 담당부서 연락처 >

정책(모델)명	담당부서	연락처
AI 교육지원센터-지역 간 협력 강화	인공지능교육진흥과	044-203-7087

【 지역 기초학문 교육 및 연구 활성화 】

1. 배경·취지

- (기초학문 가치) 지역 정주여건 개선과 지속 발전을 선도하기 위해서는 지역 내 인문·사회학, 기초과학 등 학문의 균형적 육성 필요
 - 지역의 역사적 정체성, 문화적 풍요로움 등 인문·사회학적 역량은 지속 가능한 발전을 뒷받침하며,
 - 또한, 인간과 공동체에 대한 이해를 토대로 저출생·고령화 등 지역 난제에 대한 해결방안을 모색하여 지역문제 해결에 기여 가능
 - 기초과학은 보편적 원리를 탐구하여, 혁신적 기술개발의 토대를 제공
- (지역 연구생태계) 지역 대학의 연구생태계 자생력 강화 및 학문의 균형적 성장
 - 지역 연구인력에 대한 지원 확대, 기초학문 관련 대학 부설연구소의 연구 역량 강화 등을 통해 지역 내 지속가능한 연구생태계 구축

2. 기본 방향

- (대학 기초학문 교육 강화) 기초학문 보호·육성 및 학생의 융합적·통합적 사고력 제고를 위한 기초학문 교육 강화
 - (인문사회계열) 지역 연구기관 등과 협력을 통한 기초학문 교육 강화 및 기초학문 학과·전공에 대한 지원 강화
 - (이공계열) 지역 대학이 보유한 우수한 연구 자원을 공유·활용하여 지역 중심의 기초과학 교육·연구 지원

- (대학 기존 연구소의 지역혁신 지원) 지역대학 부설연구소가 지역의 '싱크탱크(Think-Tank)'로서 지역 혁신 기능을 할 수 있도록 협력·지원
 - (인문사회계열) 지역의 역사적 유산, 지리, 문화(언어 등) 등의 유산을 연구할 수 있는 지역 특화 부설연구소 지원·육성
 - (이공계열) 지역 발전 전략·산업과 연계한 **미션형 R&D 지원**으로 신진 연구인력 육성을 통한 **지역사회 발전**에 기여
- (지역 연구생태계의 자생력 확보) 지역대학 내 **안정적인 연구환경 제공**과 **연구자 지원** 등 투자로 지역 중심의 균형적 연구생태계 조성 지원
 - 석·박사 과정생부터 신진연구자, 비전임교원에 이르기까지 지역 대학 연구소에 소속되어 안정적으로 **연구·교육활동** 지원

3. 세부 추진내용

① 대학의 기초학문 교육 강화

- 대학이 지역 연구기관·산업체 등 **다양한 분야의 전문가와 협력**하여 기초학문 기반의 교과목을 개발·운영할 수 있도록 지원
 - 지역 특성에 맞춰 교육과정 조정, 신규 사례발굴 등 교육 콘텐츠 최신화 등을 위해 지역 전문가와 협업
 - 인턴십, 현장 전문가의 특강·코칭, 경진대회, 팀 프로젝트, 진로지도 등 산업체·유관기관·지역사회와 연계한 기초학문 중심 비교과 프로그램 운영

② 대학 부설연구소의 지역 혁신 기능 강화

- 대학 부설연구소를 지역의 **성장 거점**으로 활용함으로써 기초학문의 자생력을 높이고 지역을 혁신할 수 있는 **기제 확보**
 - (인문사회계열) 지역별로 역사적 특징 및 강점을 가진 인문사회연구소 (해양, 섬, 유교문화, 지역관광 등)를 집중 지원·육성

- (이공계열) 지역대학 소속 연구소가 **기초과학 연구의 핵심 거점**으로 지역 발전·성장을 종합적으로 지원할 수 있도록 **육성***
 - * 지역 발전 및 혁신을 선도할 수 있는 기초연구 수행을 위해 관련 '핵심과제'를 중심으로 연구 수행, 동시에 '자율과제'로서 학문후속세대 양성, 융합·보호연구, 지역 내 연구자와의 공동연구 등 프로그램 운영 지원
- (지역현안 분석·해결) 지역의 현안을 지역대학의 연구소가 분석하고 해결방안을 제안할 수 있도록 **연구협력 체계*** 구축
 - * (예시) 연구소 내에 가칭 '지역소멸 대응팀' 설치 등

③ 지역의 연구생태계 자생력 강화

- (인문사회계열) 지역대학의 대표적인 연구자를 두텁게 지원하고 독자적인 연구·교육 생태계를 구축할 수 있도록 **지원 프로그램 필요**
 - 탁월한 연구자 개인이 학문적 기반이 되는 인문·사회 분야의 특성을 고려, 지역 대학의 학술적 구심점이 될 '지역핵심학자' 집중 양성·지원*
 - * (효과) 핵심학자의 연구 활동을 중심으로 석·박사 과정생 양성 및 지역 내 연구인력 정주, 연구 인프라 마련 촉진 등
- (이공계열) 대학이 보유한 인적, 물적자원을 개방·공유함으로써, 지역 대학이 지역 기초과학 R&D 생태계 조성의 **중핵(CORE)**으로서 역할 확대*
 - * (예시) 「지역대학 - 산업체 연계」(MOU 등)를 통해 기초과학 분야 우수 연구장비를 외부 개방(산업체 사용료 지급, 대학연구시설 및 장비 개방, 인력 지원 등)

< 정책(모델)별 담당부서 연락처 >

정책(모델)명	담당부서	연락처
지역 기초학문 교육 및 연구 활성화	학술연구정책과	044-203-6871 (6883)(6867)

붙임 3 직업·평생교육 혁신 분야 재구조화 가이드라인

【 개방형 전문대학 】

I 추진 배경

- 저출산·고령화에 따른 학령인구 감소, 생산성 정체 및 급격한 산업변화에 대응하여, 전문대학의 기능을 학령기 중심의 '정규 학위 교육'에서 성인학습자에 대한 '생애 전 주기 직무역량 개발' 지원으로 확장 필요

※ 대학입학연령(만18세) 인구 : '25년 46만명 → '40년 26만명 예상(통계청, 장래인구추계)
 ※ 생산연령인구(15~64세) : '22년 3,674만명 → '32년 3,342만명 → '72년 1,658만명 전망(통계청)

- 성인학습자 증가로 전문대학의 평생·직업교육 기능이 확대됨에 따라, 일과 학습을 병행하며 필요할 때 학습할 수 있는 개방형 전문대학 체계 필요

※ 25세 이상 신입생수(성인학습자) 및 전체 신입생 대비 비중 : '20년 22,762명(12.1%) → '22년 32,548명(19.9%) → '24년 43,336명(27.0%) → '25년 52,271명(30.5%)

II 개념·목적

- 개방형 전문대학은 학령기 중심 교육체계에서 “누구나 일하면서 학습할 수 있는 열린 평생·직업교육 체계”로 전환하는 전문대학 모델

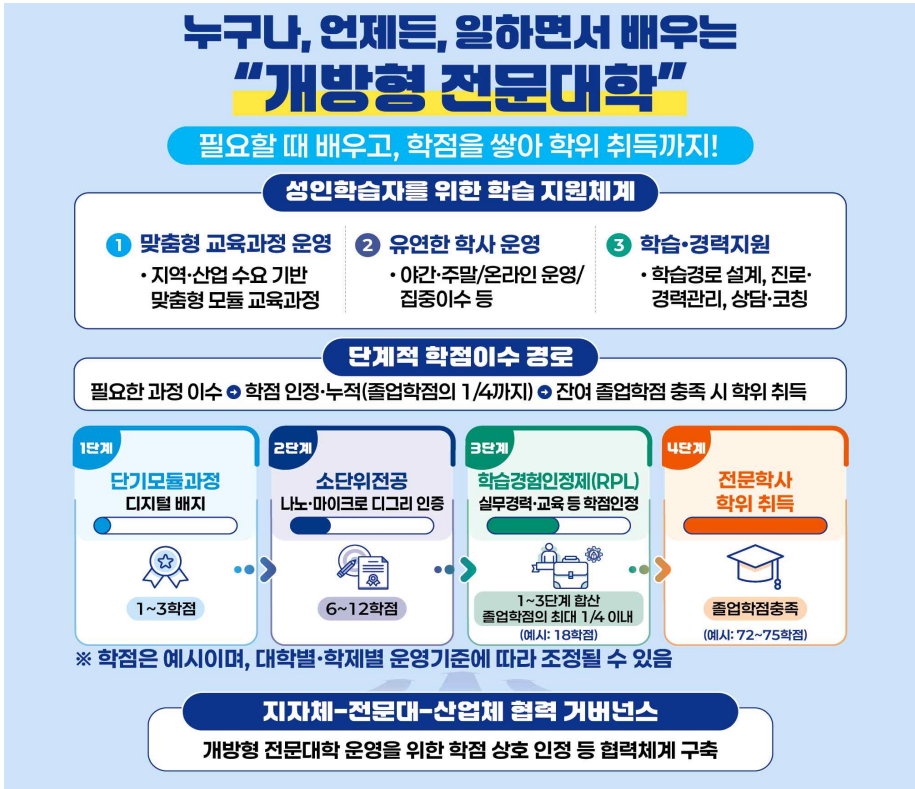
* 일하면서 필요할 때 학습한 성과를 학점으로 인정하여 후속 학습 및 학위 취득 연계 지원

- 성인학습자에게 비학위 단기·모듈형 교육과정을 개방하고, 이수성과를 인증·누적하여 비학위 - 학위로 연계 가능한 개방·유연 학사운영 체계 구축
- 지역 산업 수요에 기반하여 성인학습자의 재교육·직무전환(리스크일·업스킵) 기회를 확대하고, 전문대학을 지역 평생·직업교육 거점으로 육성

< 개방형 전문대학 핵심 변화 >

기존 전문대학	개방형 전문대학
학령기 학생 중심	전 연령 성인학습자 대상
학위 취득 지원	전 생애 직무역량 개발 지원(재취업·리/업스킬)
학기·학년 중심	단기·모듈형 교육과정(나노·마이크로 디그리 등)
정규 학위 중심	직무 모듈·소단위 과정 중심+필요 시 학위 연계·확장
주간·학내 운영	유연한 학사 운영(야간·주말 수업, 온·오프라인 병행 등)
개별 대학 운영	지역 기반 평생·직업교육 거버넌스 구축
입학→졸업	모듈 이수 → 성과(학점)인증 → 누적·확장 → 학위

III 추진방향



IV 세부 추진전략

1 성인학습자 맞춤형 교육과정 운영

1 지역산업 수요 기반 맞춤형 모듈형 교육과정 개발운영

- (모듈형 교육과정 개발·운영) 지역산업 특성과 산업체 직무 수요를 반영하여, 비학위 단기·모듈형 과정을 개발·운영
 - ※ 기존 학위과정 교과목의 모듈화, 산업체 협의 기반 직무 모듈과정 공동개발 등
- (단계별 직무역량 이수경로 제공) 직무의 단계·수준(기초-실무-심화)에 따라 직무역량을 구조화하고, 학습자의 수준과 목표에 맞는 단계적 이수경로 제공

② 산학협력 기반 실무현장 중심 교육과정 운영

- (산학 공동개발·운영) 지역 산업체 수요를 반영한 공동 교육과정 개발 및 현장 프로젝트 중심 모듈형 교육을 강화하여 직무역량 향상 지원
- 산업체 전문가 참여, 팀티칭 등으로 교육 운영역량 보완
- (현장 연계 학습경험 확대) 산업체 협력을 통해 현장실습·직무체험 기회·산업체 연계 프로젝트 등을 확대하여 직무교육 내실화

2

유연한 학사 운영체계 구축(단계적 학점이수)

① 유연한 학사운영 및 재직자 친화형 환경 조성

- (학사제도 전반의 유연화) 성인학습자의 일·학습 병행 지원을 위해 집중 이수제, 학점제 등록제, 학점 누적제 등 수요자 맞춤형 학사운영 도입

- ▶ 집중이수제 : 방학·특정 기간 모듈 집중 이수
- ▶ 학점제 등록제 : 필요한 과목만 선택 수강
- ▶ 학점 누적제 : 모듈·교과 이수성과 누적하여 비학위 → 학위과정 연계

- (상시 모집·수강등록) 비학위 단기·모듈형 과정의 연중 상시 모집 및 수강등록 체계 마련
- (재직자 밀착형 수업 운영) 재직자의 수강 편의를 위해 야간·주말·집중 이수 및 온·오프라인 병행(Hybrid)등 수업 시간·방식을 다변화

- ※ (시간) 야간(주 2~3회), 주말 집중(토·일 전일), 집중이수(2~4주) 등 탄력적 운영
- ※ (방식) Hybrid 수업(온·오프라인 혼합), 실시간·녹화 강의 병행 등

② 단기·모듈형 학습경로 구축 및 학습성과 인정·누적

- (단계적 이수경로 마련) 학습자 수요에 따라 단기 직무모듈 → 소단위 전공과정 (나노·마이크로디그리 등) → 학점인정·학위과정 연계로 확장 가능한 구조 설계
- ※ (예시) 단기모듈/디지털 배지(3학점) → 소단위전공/나노·마이크로 디그리(6~12학점) → 학위(졸업학점)
- (비학위·학위 간 연계 사다리 구축) 단기 모듈형 이수 성과를 소단위 전공 형태로 인정하고, 학위과정 진입 시 누적된 학점 인정을 통해 학위 취득 지원

- ※ 성인학습자가 필요할 때 필요한 만큼 학습할 수 있도록 단기 모듈식 교육 과정을 개방하고, 학점 누적하여 비학위·학위과정 연계 지원

- (학습성과누적·관리) 성인학습자의 모듈과정 이수 경험을 디지털 배지 등 인증수단으로 누적·관리하고, 후속 학습 및 경력개발에 활용

- (제도연계 기반 강화) 학습경험인정제(RPL)*를 통해 산업현장 실무경력 등을 학점으로 인정하는 개방형 학습경로 마련

- * RPL(학습경험인정제) : 경력·자격·교육 이수 등 학교 밖 학습경험을 학점으로 인정
- ※ 비학위 과정의 RPL 인정 범위는 졸업학점의 최대 1/4 범위 내 적용(학칙 등으로 운영)

< 단계별 학위 취득 경로 예시 >

단계	주요 활동	상세 내용
①역량 축적	단기과정 이수	단기 모듈 학습
②성과 인증	자격 획득	나노·마이크로 디그리 취득
③학점 전환	RPL 심사	대학 입학 시 성과심사를 통해 학점 인정(졸업학점의 1/4)
④학위 취득	잔여 요건 이수	정규 과정 진입 후 잔여 학점 이수

3

성인학습자 맞춤형 학습·경력 지원

① 디지털 기반 학습지원 시스템 고도화

- (학사 플랫폼 고도화) LMS 등 학사관리시스템을 모듈형 교육과정 운영에 적합하도록 개선하고, 학습 이력·성과 정보를 관리 할 수 있는 기반 마련
- ※ 모듈 단위 모집·등록·운영·이수관리·성과 인증·누적·학위과정 연계 지원

- (모바일 기반 학사행정) 성인학습자의 이용 편의성을 위해 모바일 원스톱 학사행정 시스템*을 구축하고, 시·공간의 제약 없는 학습 참여 지원
- * 모집·등록, 과정 일정·알림, 과제·평가, 이수현황·배지 확인 등

② 맞춤형 학습경로·상담 및 경력 연계

- (개인화 학습경로 설계) 단기 모듈형 교육에 참석하는 성인학습자 대상 맞춤형 학습경로 설계를 지원하고, 학습추천 기능 단계적으로 도입
- ※ 역량 진단 → 학습분석 → 학습경로 설계 → 맞춤형 모듈 콘텐츠 추천·제공

- (상담·코칭 및 경력 연계) 단기과정 등록 이후 학습 지속, 이수관리, 진로·경력 상담까지 연계되는 학습자 맞춤형 상담·코칭 체계 구축

- (전담조직 운영) 모듈형 교육과정 기획, 유연 학사 운영, 학습자 지원 및 성과 관리 등을 담당하는 '성인학습자 지원센터(가칭)' 등 운영

- ※ 기존 성인학습자 학위과정 운영 전담 조직을 비학위 단기·모듈형 과정까지 통합 지원할 수 있도록 확대·개편, 성인학습자에 대한 통합 지원 체계 구축

㉓ 재정지원 연계를 통한 성인학습자 학습접근성 확대

- (국가 재정지원 제도 연계 확대) 내일배움카드, 평생교육바우처 등 재정지원 제도를 전문대학의 단기·비학위 과정과 연계하여 성인학습자의 교육비 부담 완화 및 실질적 참여 유도
- 성인학습자의 학습목적·경력단계에 따라 활용 가능한 재정지원 수단을 연계 안내하고, 참여자의 접근성 향상
- ※ 내일배움카드 : 직무전환·재취업·재직자 역량강화 과정 중심 연계
- ※ 평생교육바우처 : 기초역량 보완·경력전환 준비 등 평생학습 과정 중심 연계

4 지역협력 기반 거버넌스·성과관리 체계 구축

① 지자체-전문대학-산업체 협력 거버넌스 구축

- (지역사회 연계 협력 거버넌스 활성화) 개방형 전문대학 운영에 필요한 지자체-산업체-전문대학 간 협력을 강화하고 인적·물적 자원을 공유하며, 수요 발굴부터 과정 개설·운영까지 연계되는 선순환 협력체계 구축
- 지자체·산업체와 협업하여 모듈 이수 성과가 취·창업 및 직무 고도화로 이어지도록 지원하고, 학습 - 고용 - 정주로 연결되는 지역 선순환 체계 강화

② 대학 간 공유·협업 및 학사교류 체계 구축

- (지역대학 간 공유 협업 활성화) 지역내 대학 간 협약을 통해 교육콘텐츠, 실습 인프라(장비·시설), 우수 교원 등을 공동 활용하는 네트워크 구축
- (대학 간 학사 교류 및 공동학위 추진^{중장기}) 개방형 전문대학 간 학점 교류 협정을 통해 학점 상호 인정 및 공동운영·공동학위 수여 체계 구축
- ※ RPL 및 협약 대학 간 이수 학점을 포함하여 졸업 요건 충족 시 공동 학위 수여

< 정책(모델) 담당부서 연락처 >

정책(모델)명	담당부서	연락처
개방형 전문대학	전문대학지원과	044-203-6416 (6417)

【 생애학습 캠퍼스 】

1 추진 배경

□ 시대 변화에 따른 전통적 대학체계의 한계

- 학령인구 감소에 따른 입학자원 축소로 학령기 중심, 정규 학위 중심의 전통적 대학 교육 모델의 지속가능성 약화
- 재직자·경력전환자 등 다양한 학습자를 포괄할 수 있는 교육과정 및 운영 기반이 미흡하여, 변화하는 학습수요에 대응하는데 한계

□ 산업구조 변화로 평생학습은 선택이 아닌 필수

- 기술혁신과 산업구조 변화로 인한 직무수명 단축, 경력전환 보편화에 따라 개인은 일과 학습을 병행하며 지속적으로 역량을 개발할 필요
- ※ 이제 기술의 반감기 개념을 넘어 적기(Just-in-time) 기술 주기에 들어섰으며, 전문적인 AI 기술은 단 12개월 만에 쓸모 없어질 수 있음 (세계경제포럼, 2026)
- 직무 중심의 고속런 학습은 체계적 교육과 학습성과의 공인이 필수적이며, 대학은 이를 수행할 수준 높은 평생직업교육 기관
- 재직자 및 이·전직 희망자는 자격증 취득과 같은 교육결과의 인증·활용을 중시하고, 최신산업·신기술 등 전문지식에 대한 요구가 높으며, 대학이 직업훈련기관보다 높은 전문성을 갖고 있을 것이라 기대
- ※ 재직자는 '자격증 취득(49.1%)', '직무관련 전문 이론·기술(46.8%)', '최신산업·기술 트렌드(43.6%)' 등의 교육 프로그램을 선호 (한국직업능력연구원, 2022)
- ※ 고등교육기관에서 평생직업교육 프로그램을 운영한다면 전체 재직자 중 78.9%가 대학에서 참여할 것으로 응답 (한국직업능력연구원, 2022)

□ 평생학습 여건 확충에 따른 지역 복지 및 정주여건 개선 효과

- 양질의 평생학습 기회는 개인의 역량개발을 넘어 삶의 질 향상과 직결되며, 지역 내 (재)취업 기회를 확대하여 정주여건 개선에 기여
- 대학은 우수한 교육인력과 시설, 학습·문화 인프라가 집적된 장소로, 주민의 평생학습 및 역량개발을 지원할 수 있는 잠재력 높은 공간

2 기본 방향

- ① 대학을 전 생애 학습·경력개발 공간인 '생애학습 캠퍼스'로 전환
- ② 다양한 학습자를 포용할 수 있도록 대학교육체계 혁신
- ③ 대학 캠퍼스의 과감한 개방을 통한 지역 평생학습 거점화

3 세부 추진내용

1 교육체계 혁신

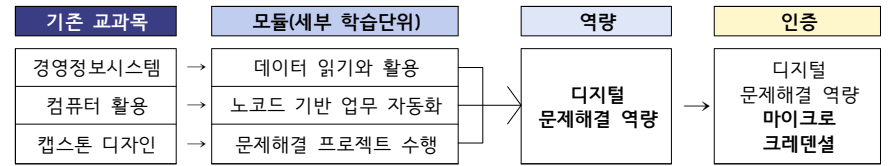
□ 공급자 중심 ⇄ 수요자 중심 교육으로 전환

- (수요발굴) 지역산업·주민사회 등과 밀접한 네트워킹을 통해 주민의 생애별 학습수요를 조사·발굴하고, 교육과정 기획 단계부터 반영
- (교육내용) 전통적 지식 전달에서 벗어나, 직무역량 보수(reskilling)·향상(upskilling)교육 및 신기술 활용, 경제·금융, 시민활동 등 삶과 직업 전반에 필요한 실용적·통합적 역량을 함양하는 교육 확대
- (교육방식) 온·오프라인 혼합교육, 프로젝트 기반 학습(PBL), 문제해결형 학습, 체험·실습교육 등 참여·경험 중심 교육방식 채택

□ 정해진 교과목 이수 ⇄ 역량 축적 교육으로 전환

- (모듈형 교육) 전통적 학문구분에 따른 교육과정 설계에서 벗어나, 역량 단위로 기존 교과목을 해체·재구조화(모듈화)하고, 소단위 모듈 학습의 결과를 마이크로 크레덴셜*로 인정
 - * 마이크로 크레덴셜 : 소단위 학습을 통해 습득한 학습 결과에 대한 인증
- 모듈 설계 시, 성인학습자의 학습수요*를 고려하고, 융복합 역량의 경우 다양한 전공의 교과목을 조합할 수 있도록 유연하게 설계
 - * (예) 재직자의 경우 직무분야의 기초교양수준 강자는 모듈에 포함하지 않도록 설계

※ 역량기반 마이크로 크레덴셜 과정 운영(예시)



- 복수 전공 교원이 참여하는 팀티칭, 대학 간 마이크로 크레덴셜 과정 공동 운영(공유대학 모델) 등 교육과정 운영의 유연성 확대
- (성과 중심 평가) 시험 중심의 지식 평가에서 벗어나, 프로젝트 수행 결과물, 포트폴리오, 발표 등 학습 성과 기반 평가 확대하여 실제 역량의 축적 여부를 중심으로 평가체계 전환

□ 분리 학습 ⇄ 세대 통합형 학습으로 전환

- 학습자 집단을 분리하여 운영하던 기존 방식*에서 벗어나, 다양한 연령과 경험을 가진 학습자가 함께 참여하는 학습구조로 전환
 - * 과거 LiFE 사업이 성인학습자 전담 단과대 또는 학과 형태로 추진되면서, 비참여 학과 및 학령기 학생 중심 조직과의 유기적 연계 부족 (국가평생교육진흥원 2025)
- 프로젝트, 토론, 사례 기반 학습 등을 통해 학습자 간 경험과 지식이 자연스럽게 교류되는 학습환경 조성
- 전공 수업, 프로젝트형 프로그램, 비교과 활동 등 다양한 형태에서 세대 통합형 학습이 이루어질 수 있도록 운영

2 학사 운영체계 유연화

□ 유연한 대학 진입·재진입 체계 구축

- (모집체계 다변화) 학령기 중심의 정·수시 중심 선발에서 벗어나, 성인학습자 특성을 반영한 상시·분산형 모집체계 도입하고, 성인 학습자 대상 특별전형, 시간제등록* 등 유연한 모집제도 운영 확대
 - * 대학의 정규 재학생이 아니더라도 일정 자격을 갖춘 일반인이 대학 교육을 시간제로 선택·수강할 수 있도록 하는 제도 (「고등교육법」 제36조 및 동법 시행령 53조 등)

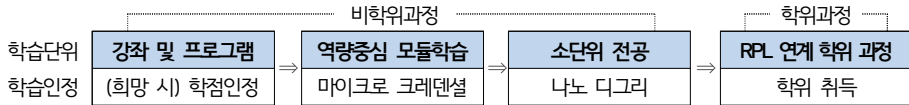
- (선발방식 간소화) 성인학습자의 경력·역량을 반영할 수 있도록 **정량 중심 전형에서 탈피**
 - 자기소개서, 경력기술서, 포트폴리오 등 **경험 기반 평가요소 확대** 하고, 서류 간소화 및 온라인 전형 도입 등 **접근성 제고** 방안 모색
- (유연한 재진입 허용) 장기휴학 등 학업중단자의 복학 요건 완화, 이수 학점 및 학습성과의 장기 보존 및 재활용 체계 마련 등

□ 다양한 학습경로 및 학습이력 인정

- (누적형 학습경로) 작게는 개별 강좌부터 학위 취득까지 학습자의 필요에 따라 **학습 수준을 선택·중단·재개** 할 수 있도록 구조화
 - **단기 강좌** → **역량중심 모듈형 학습**(마이크로 크레덴셜) → **나노 디그리 과정*** → **학사·학석사 과정**까지 개별 학습성과를 누적하면 학위 취득까지 나아갈 수 있는 **누적형 학습**(stackable learning) 체계 구축

* 여러 모듈 또는 교과목을 묶은 소단위 전공과정 (『고등교육법 시행령 제12조의2』)

※ 누적형 학습체계 운영 예시



- 비학위 과정의 경우, 학습이력을 경력개발 및 재취업 등에 활용할 수 있도록 **디지털 배지 발급 등 공신력 있는 학습이력 인정**
- (학습경험 인정 강화) 대학 밖에서의 학습경험(경력·자격·교육이수 등)을 학점으로 인정하는 **RPL(Recognition of Prior Learning) 체계 고도화**
 - **학습경험인정위원회** 심의를 통해 학교 밖 학습경험을 일정 수준의 학점으로 인정하여, 성인학습자의 **졸업·학위취득** 연한 단축 지원

※ RPL 고도화 운영 예시 : '2+3 마이스터 학사'

- (개념) 2년 이상의 산업체 근무경력을 최대 1개 학년도에 상응하는 학점(24~42)으로 인정하여, 3개 학년만 추가적으로 이수할 시 학사 학위 부여
- (적용대상) 재직자 특별전형으로 입학한 성인학습자 중 조기 학위취득을 통해 직무전환 및 경력향상을 희망하는 사람
- (학점부여 방식) 학습경험인정위원회의 심의를 통해 학점인정 여부 및 인정 학점 수 결정

□ 유연한 학습 형태 및 학사운영

- (수업 운영 다양화) 야간·주말 수업, 온·오프라인 병행, 실시간·녹화 강의 병행 등 성인학습자의 학습참여 확대를 위한 수업운영
- (집중이수 및 다학기제 도입) 학습자의 상황에 따라 학습 강도를 조절할 수 있도록 탄력적 학기 운영 확대
 - ※ 집중이수제 : 2~4주 내외의 단기에 한 학기 분량의 교과목 또는 모듈을 집중적으로 학습
 - 다학기제 : 연중 3학기 이상의 복수 학기 운영하여 원하는 시기에 학습참여 지원

③ 성인학습자 지원체계 구축

□ 성인학습자 전담 지원조직(가칭 '통합관리센터') 구축

- (학적 및 학습이력 통합관리) 학위·비학위 과정으로 대학에 등록·입학하는 성인학습자의 **학적 및 학습이력 관리, 학습경로 설계 및 대학생활 지원** 등을 총괄하여 전담하는 지원조직 설치·운영
- (전담인력 배치 등) 성인학습자의 특성을 고려한 **전문 상담인력** (평생교육사 등) 배치하고, 개인의 학습수요를 고려한 '**평생지도교수**' 매칭 등 성인학습자의 **학습 지속 및 중도이탈** 방지를 위한 동기부여

□ 학습 및 학교생활 지원

- (학습지원서비스 고도화) 성인학습자 **전용 LMS 인터페이스** 구축 (또는 기능 고도화)하여 개인의 학습성과 관리 및 학습경험 인정(디지털 배지 발급 등), 학습지원 및 1:1 상담 지원 등 **통합 온라인서비스** 제공
- (학습경로 설계 컨설팅) 경력·역량 수준 진단을 바탕으로 학습계획 수립지원 및 과정 추천까지 나아가는 맞춤형 학습설계 지원
 - 학습 전·중·후 단계별 지속적인 상담·컨설팅 제공하여 학습지속 동기 부여
- (네트워킹 지원) 성인학습자와 학령기 학생과의 네트워크 형성을 위해 동아리, 학습커뮤니티, 산업체·동문 연계 네트워킹 프로그램 등 운영

4 캠퍼스의 지역사회 개방 및 공유

- (학습 인프라 개방) 대학이 보유한 도서관, 열람실, 강의실 등 교육·연구시설을 지역주민에게 개방하여 지역 내 평생학습 접근성 제고
 - 대학 내 유휴공간을 리모델링하여 지역주민의 학습·교류(소규모 학습모임, 스터디, 커뮤니티 운영 등)를 위한 복합 학습공간으로 전환
- (지역참여형 프로그램 확대) 지역주민이 참여할 수 있는 강좌, 워크숍, 특강 등 개방형 평생학습 프로그램 운영
 - 공연, 전시, 축제 등 다양한 문화행사를 캠퍼스에서 개최하여 대학의 벽을 허물고 지역과 대학 간 상호 교류 활성화
- (상생협력 기반 구축) 대학과 지역사회 간 지속적인 교류와 협력을 통해 대학-지역 간 상생 발전 기반 마련하고 대학을 지역의 핵심 평생학습 플랫폼으로 전환

< 정책(모델) 담당부서 연락처 >

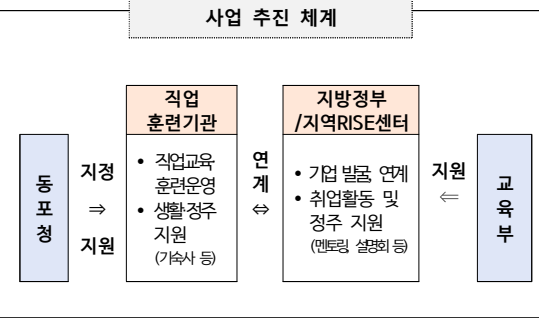
정책(모델)명	담당부서	연락처
대학의 평생학습 체제 확장 (생애학습 캠퍼스)	평생학습정책과	044-203-6368

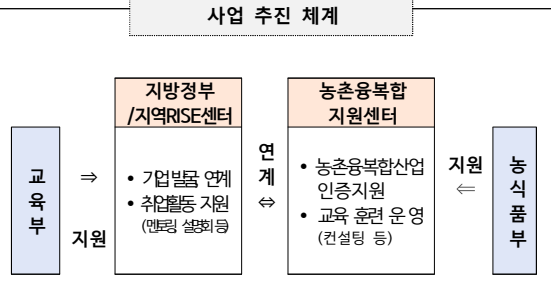
붙임 4

2026년 범부처 정책(모델) 메뉴판

- ◆ 범부처 주요 국정 방향을 반영한 사업 모델을 메뉴판화하여 시·도/대학에 제안
- ◆ 시·도/대학이 지역 여건, 대학 강점 등을 고려해 과제를 자율 추진하도록 지원

관계부처	정책(모델)명	주요 내용 (예시)
지식재산처	지역의 지식재산 전문인력 양성체계 고도화 (지역 주력산업 중심 지식재산 인재양성 체계 구축)	<ul style="list-style-type: none"> ■ 개요 <ul style="list-style-type: none"> · 권역별 'IP중점대학'을 지정, 지역 전략산업 특화 IP융합 전문 학위과정 운영 및 지역 전략산업 연계 IP교육 클러스터 구축 등 IP교육 협력·확산 역할 ■ 역할 <ul style="list-style-type: none"> · (지식재산처) 9개 거점대를 IP중점대학으로 지정→ 지식재산 융합교육과정 개발·운영 등 지원 중 (25. 대학당 8억) · (지방정부-거점대학) 거점대의 IP교육 전문성을 권역 내 지역대학으로 확산하는 지식재산 인재양성 생태계 조성 - (예시) '5극3특 공유대학' 과제를 활용, 대학 간 IP 전문학위 교육과정 공동 개발·운영 등
보건복지부	계약형 지역필수의사제 시범사업 연계 필수요 분야 의사 지역 안착 지원	<ul style="list-style-type: none"> ■ 개요 <ul style="list-style-type: none"> · 정부-지방정부-의료기관-대학 협력으로 필수 의료 분야 전문의의 지역 장기 정주 여건 조성 ■ 역할 <ul style="list-style-type: none"> · (복지부-지방정부-의료기관) 의료기관-지방정부에서 지역 장기근무 의사를 채용하고, 재정 인센티브(복지부, 지방정부) 및 정주여건(지방정부, 의료기관) 지원 ※ 계약형 지역필수의사제 시범사업 지방정부 공모 시, 지역별 RISE 계획 내 연계 여부 평가기준으로 반영 · (지방정부-대학) ▲지역 의대생 대상, 지역필수의사제 운영 의료기관과 연계한 현장 실습, ▲계약형 지역 의사 연구 활동 지원, 정주지원 강화 등 프로그램 운영

<p>재외동포청</p>	<p>재외동포청년 인재 유치·정착 사업 (취업교육·훈련 지원)</p>	<ul style="list-style-type: none"> ■ 개요 <ul style="list-style-type: none"> · 해외·국내 재외동포청년(대한민국 국민으로서 외국 영주권을 보유한 자 등)의 지역 정주를 확대할 수 있는 교육·정주 환경 조성 ■ 역할 <ul style="list-style-type: none"> · (재외동포청) 재외동포청년 취업교육·훈련 프로그램 운영을 위한 “직업훈련기관” 지정(26.6월 예정) 및 예산 지원 · (직업훈련기관) 동포청이 선정한 해외·국내 재외동포청년 대상 직업훈련·인프라 및 정주 지원(지역RISE센터 연계) · (지방정부) 재외동포청년 취업 및 정주를 위한 지역RISE센터·직업훈련기관·지역 내 대학 간 연계 구축 · (대학) 지방정부와 연계, 자체적으로 동포청년 대상 교육·취업·정주 연계 프로그램 등 운영 (멘토링, 취업설명회 등) 
<p>중소벤처기업부</p>	<p>창업중심대학과 연계한 대학 창업 프로그램 지원</p>	<ul style="list-style-type: none"> ■ 개요 <ul style="list-style-type: none"> · 거점국립대·창업중심대학 연계를 통해 대학이 주도하는 지역 내 창업 활성화 및 지역 인재 창업 환경 조성 ■ 역할 <ul style="list-style-type: none"> · (중소벤처기업부) 권역 내 대학의 창업 거점 역할 수행 지원(창업중심대학 예산 지원 등) · (지방정부·거점대학) 권역 내 공유대학 구성을 통한 창업 프로그램 운영, 우수 창업자 발굴 및 창업친화적 제도 고도화를 통한 창업 생태계 조성 - (예시) '5극3특 공유대학' 예산을 활용한 대학 간 스타트업 인턴십 프로그램 운영, 지역문제 해결 경진대회 진행 및 수상자 대상 사업화 자금 지원 등

<p>농림축산식품부</p>	<p>청년창업과 농촌융복합산업을 연결한 “로컬창업 생태계” 구축</p>	<ul style="list-style-type: none"> ■ 개요 <ul style="list-style-type: none"> · 청년창업과 농촌융복합산업을 연결하여 지역특화산업 활성화 ■ 역할 <ul style="list-style-type: none"> · (지방정부) 지역RISE센터·농촌융복합지원센터 간 연계 구축 · (대학) 예비신규 창업자 발굴 및 교육과정 개설 및 창업 아이템 발굴, 사업계획 수립 등 지원 · (농식품부) 시도 '농촌융복합 지원센터(11개소)'를 통해 농촌지역에서 농산물과 제조·가공·서비스업을 결합한 사업자 발굴 및 인증 부여→ 육성 지원 · (농촌융복합 지원센터) 전문위원 현장코칭, 온·오프라인 판매관 구축 등 사업자 성장 지원(지역RISE센터 연계) 
<p>법무부</p>	<p>광역형 비자* 연계 지역정주형 유학생 지원사업</p> <p>* 광역지방정부가 비자요건 설계에 참여하여 지역 수요에 맞는 이민유치를 허용하는 비자제도 (유학생(D-2), 특정활동 (E-7) 2가지 유형)</p>	<ul style="list-style-type: none"> ■ 개요 <ul style="list-style-type: none"> · 광역형 비자제도를 통해 지역핵심산업에 필요한 외국 인재를 대학에 유치, 지역정착 지원 ■ 역할 <ul style="list-style-type: none"> · (법무부) '광역형 비자 시범사업'을 통해 유학비자에 대한 지역별 맞춤형 요건을 적용하여 광역형 비자 발급 및 체류 특례 부여(인턴활동 허용 등) 지원 (10개 지자체) · (지방정부·대학) 시도별로 구축한 '광역형 비자'를 활용해 유학생 유치·교육·정주지원 등 RISE과제 수립·운영 - (예시) 시도별 광역형 비자 적용 대상 학과(부산반도체·이차전지·미래자동차, 광주·시 미래자동차 등) 중심으로 유학생 인턴 프로그램 운영

	<p>재난회복 및 예방 전문인력 양성 모델</p> <ul style="list-style-type: none"> ■ 개요 <ul style="list-style-type: none"> · '지역대학-자원봉사센터-지방정부' 협력으로 재난 피해 지역 회복 프로젝트 공동 기획·운영, 전문성을 갖춘 자원봉사 인재 체계적 양성 ■ 역할 <ul style="list-style-type: none"> · (지방정부·대학) 지역대학 교육과정에 지역문제 해결형 과제를 연계하고, 진로 연계 차원의 자원봉사관리사 자격증 취득 교육 병행 <p>※ (참고) 경일대, 경북 RISE 단위과제로 산불피해지역 회복 프로젝트 운영 중('25.12.~'27.2 예정)</p>
	<p>대학 사회봉사 연계 지역활력 모델</p> <ul style="list-style-type: none"> ■ 개요 <ul style="list-style-type: none"> · 자원봉사센터와 대학의 사회봉사활동 연계하여 지역문제 해결형 프로젝트 추진 및 대학의 사회봉사 모델 정착 ■ 역할 <ul style="list-style-type: none"> · (지방정부·대학) 교과설계·학점운영 등 교육과정 지원, 대학 동아리 등을 활용한 재능기부(어르신 대상 지역축제 공연 등)
<p>행안부</p>	<p>사회연대경제 연계 지역혁신생태계 조성</p> <ul style="list-style-type: none"> ■ 개요 <ul style="list-style-type: none"> · 사회문제 대응 주체로서 '사회연대경제'를 바탕으로 직업·평생 교육 활성화 등 지역 현안 해결을 촉진 * 사회 구성원 간 연대와 협력을 통해 지역사회를 혁신하는 경제활동 ■ 역할 <ul style="list-style-type: none"> · (행안부) RISE 과제 수행 대학이 기업공공기관 등과 연계하여 사회연대경제 관련 행안부 사업 신청 시 가점 부여/경진대회·대학 협업 청년리더 양성·연계사업 우수사례 발굴하여 포상 및 표창 수여 등 · (지방정부·대학) 지역 현안 해결, 직업·평생교육 활성화 등과 관련된 사회연대경제 참여 확대/ 현장·대학(원)·미래커리어 연계 청년리더 양성과정 운영(교과·비교과·학점 운영) 등 <div data-bbox="459 1045 1008 1444" style="border: 1px solid black; padding: 5px; margin-top: 10px;"> <p style="text-align: center;">사업 추진 체계</p> </div>

<p>산림청</p>	<p>임업컬리지 (K-FORESTRY COLLEGE) 운영</p>	<ul style="list-style-type: none"> ■ 개요 <ul style="list-style-type: none"> · 거점대 중심 대학 인프라와 지역 연계 기능을 활용해, 현장형 산림 교육과 지속 가능한 임업 인재 양성 및 창업 지원체계 조성 ■ 역할 <ul style="list-style-type: none"> · (산림청·임업진흥원) 산림분야 거점대학 '임업컬리지' (산림분야 현장 중심 창업대학) 지정 · (지방정부·거점대학) 거점대학의 산림분야 창업 전문성을 권역 내 지역대학으로 확산 - (예시) '5극3특 공익대학' 과제를 활용, 대학 간 창업 프로그램 공동 개발·운영 등
-------------------	--	--

< 정책(모델)별 담당부처·기관 연락처 >

정책(모델)명	담당부처·기관	연락처
지역의 지식재산 전문인력 양성체계 고도화	지식재산처 지식재산인력화	042-481-5456
계약형 지역필수의사제 시범사업 연계 필수요 분야 의사 지역 안착 지원	보건복지부 지역의료정책과	044-202-2686
재외동포청년 인재 유치·정착 사업	재외동포청 귀환동포정책지원과	032-585-3282
창업중심대학과 연계한 대학 창업 프로그램 지원	중소벤처기업부 청년정책과	044-204-7953 (7954)
	창업진흥원 대학창업실	044-410-1811 (1813)
청년창업과 농촌융복합산업을 연결한 "로컬창업 생태계" 구축	농림축산식품부 농촌경제과	044-201-1584 (1585)
광역형 비자 연계 지역정주형 유학생 지원 사업	법무부 지역체류지원과	02-2110-4364
재난회복 및 예방 전문인력 양성 모델 / 대학 사회봉사 연계 지역활력 모델	행정안전부 민간협력공동체과	044-205-3172
	한국중앙자원봉사센터	02-2129-7514
지역혁신 청년리더 양성 및 사회연대경제 경진대회	행정안전부 사회연대경제제도과	044-205-3579
사회연대경제 지원사업 (혁신모델·민관협력체계·다부처협업)	행정안전부 사회연대경제지원과	044-205-3213
임업컬리지 (K-FORESTRY COLLEGE)	산림청 산림정책과	042-481-4199 (4133)
	한국임업진흥원 창업지원실	042-381-5193

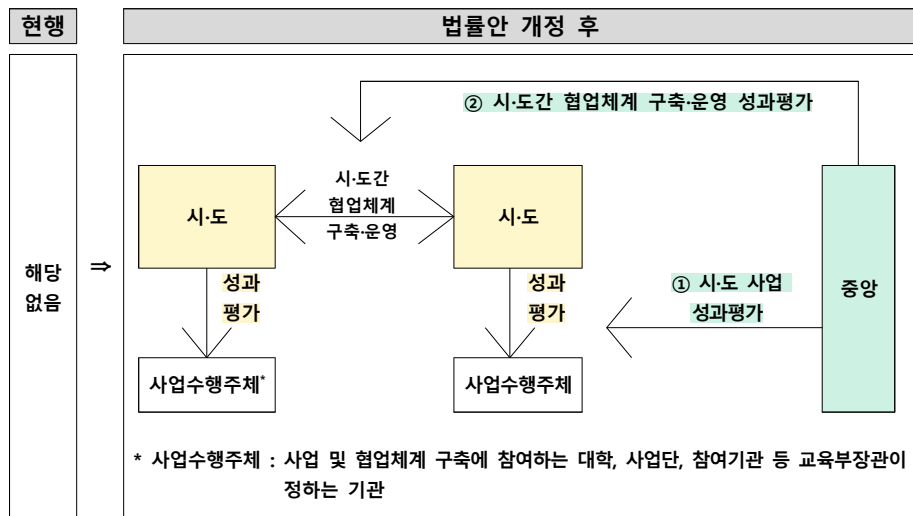
참고 1 「고등교육법」·「지방대육성법」 주요 개정사항

□ 지역대학 육성 거버넌스

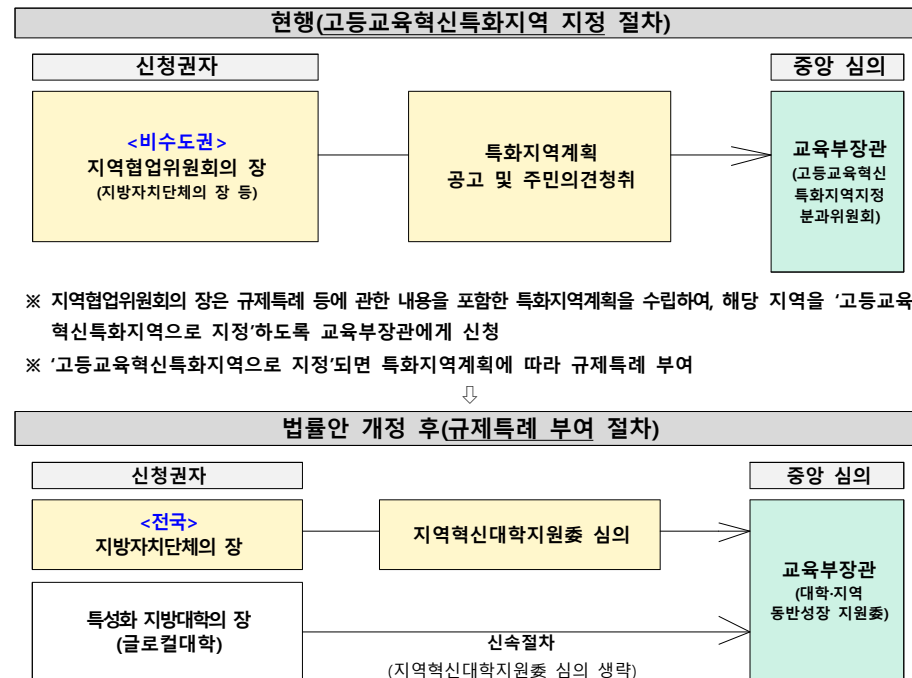
(「지방대육성법」상 거버넌스 폐지 및 「고등교육법」으로 일원화)

현행(「지방대육성법」)		법률안 개정 후(「고등교육법」)	
수도권	비수도권 (14개 시도)	지역 (17개 시도)	초광역 (지역간 협업)
	지방대학 및 지역인재 육성지원 협의회 (제19조) ※ 지역 내 지방대학 및 지역인재 육성지원 협의회 운영에 관한 중요 사항 협의·조정 ※ 지자체와 지방대학의 협업체계 운영에 관한 중요 사항 협의·의결	지역혁신대학 지원위원회 ※ 지역별 고등교육 발전 등에 관한 중요 사항 심의·의결	초광역 협업 지원위원회 ※ 지역별 고등교육의 발전을 위한 다른 시·도와 협업체계 구축·운영에 관한 중요 사항 심의
	지방대학 및 지역인재 육성지원 협의회 (제21조) ※ 지방대학 육성지원에 관한 중요 사항 심의(전국단위) ※ 고등교육혁신특화지역지정관리 분과위원회(제8조의2) ※ 고등교육혁신특화지역의 지정·변경 및 특화지역계획의 확정·변경 등에 관한 사항 심의	대학·지역 동반성장 지원위원회 ※ 지역혁신중심 대학지원체계의 구축, 규제 특례 부여, 시도간 이건의 조정 등에 관한 중요 사항 심의·의결	전문기관

□ 성과관리(「고등교육법」에 신설)



□ 규제특례(「지방대육성법」 '고등교육혁신특화지역' → 「고등교육법」 '규제특례'로 이관)



- ※ 규제특례 부여되는 별도의 지역 지정 절차 X
- ※ 특성화지방대학이 아닌 대학은 지자체장의 신청을 통해 규제특례 부여 가능

□ 지방대육성 5개년 기본계획 수립

(「지방대육성법」 내, 교육부장관 → 시·도지사 권한 이양)

현행			법률안 개정 후		
순서	수립주체	관련 계획	순서	수립주체	관련 계획
①	교육부장관	지방대학 및 지역균형인재 육성지원 기본계획 (5년 단위)	①	비수도권 시·도지사	지방대학 및 지역균형인재 육성지원 시도 기본계획 (5년 단위) 연도별 시도 시행계획 (1년 단위)
↓ 통보			↓ 교육부장관에게 제출		
②	관계 중앙행정기관장 및 비수도권 시도지사	소관 분야에 대한 연도별 시행계획 (1년 단위)	②	정부 (관계 중앙행정기관장)	대학·지역 동반성장 지원전략 (5년 단위) 대학·지역 동반성장 세부 지원전략 (1년 단위)

참고 2

지역성장 인재양성체계 통합사업 설명자료

사업명	예산('25년)	사업기간	사업명	예산('25년)	사업기간
BRIDGE3.0	210억원	~'26.2	조기취업형계약학과(일반대)	258억원	~'28.2
마이스터대 지원	47.5억원		창업교육선도대학(SCOUT)	60억원	
신산업분야 특화선도전문대학	142억원	~'27.2	첨단분야 혁신융합대학(COSS)	2,010억원	
조기취업형계약학과(전문대)	96억원		산학협력단지 조성	140억원	유동적

※ 조기취업형계약학과(일반·전문대) 참여대학 중 일부 '26년 2월 지원 종료(183억원)

1 대학 창의적 자산 실용화 사업(BRIDGE)

□ 추진개요

- (목표) 대학의 우수한 특허·기술 등 이전·사업화를 통해 확보한 성과 및 수익을 연구에 재투자하는 선순환 체계 기반 구축
 - ※ 제1기(BRIDGE) '15~'17 → 제2기(BRIDGE+) '18~'22 → 제3기(BRIDGE3.0) '23~'25
- (기간/예산) '23. 3월 ~ '26. 2월(2+1년*) / 16,800백만원** (사업비+사업관리비)
 - * 사업 추진 2년 후 평가를 통해 계속 지원 여부 결정
 - ** 대학 등에서 국고지원금의 30% 이상 현금 매칭
- (대상) 「고등교육법」 제2조제1호~제2호에 따른 대학 및 산업대학
 - ※ 지원 대상: ('23) 24개교 → ('24) 30개교 → ('25) 30개교

□ '25년 지원현황

- (지원 규모) '25년 210억 원 / 총 30개교 (교당 약 6~7억 원)
- (지원 유형) 기술거점형 22개교, 지역거점형 8개교

구분	지역거점형	기술거점형
목표	지역 내 기술사업화 허브 역할 수행	국가전략기술 등 중대형 기술이전 활성화
규모	일반대 8개교(광역지자체별 1교)	일반대 22개교
대상	(강원)강원대, (경기)한양대ERICA, (경남)인제대, (광주)전남대, (대구)경북대, (대전)충남대, (부산)부산대, (충북)충북대	가천대, 건국대, 경희대, 고려대, 광운대, 국민대, 단국대, 서강대, 서울과기대, 서울대, 성균관대, 세종대, 숙명여대, 숭실대, 아주대, 연세대, 영남대, 이화여대, 전북대, 포항공대, 한국해양대, 한양대

□ 주요 지원내용

- (창의적 자산 고도화·사업화) 대학 보유 창의적 자산 및 기업의 최종 수요 기술 발굴, 기술시장 환경 분석 등 지원
 - (R&BD 기획) 자산 설계, 추가 연구개발 방향 설계, 사업화 전략 및 정책사업 수주 전략 수립 등의 기획·활동비 지원
 - (타당성 분석) 고객발굴, 환경분석, BM 설계 등 지원
- (실용화 개발) 시작품 실증 및 실용화개발 과제 지원
 - (시작품 실증) 실용화 가능성이 높은 혁신기술에 대한 시작품(Prototype) 제작, 검증(성능평가·인증 획득 등 외부 전문기관 활용) 등
 - (실용화 개발과제) 국가전략기술 등을 개발한 연구자에게 추가 기술개발, 시작품 제작, 기술 및 시제품 검증 등 상용화 개발 지원
- (융복합 프로그램) 대학·지자체·산업체 간 융복합 프로그램 성과의 시작품 실증 및 실용화 개발 과제 지원
- (전담인력 인건비) 산학협력단(또는 기술지주회사)의 기술이전·사업화 전담인력 인건비(4대보험, 급여 및 시간외수당 포함) 지원(30% 이내)

□ 성과지표

- 핵심 성과지표(정량 점검지표)

지표구분	정량 점검지표
기술 사업화 프로세스	▶ (기술거점형) 국가전략기술 융·복합 실용화 기획 건수, 기업 최종 수요 융·복합 실용화 기획 건수 ▶ (지역거점형) 지역 특화산업 융·복합 실용화 기획 건수, 지역 기업 최종수요 융·복합 실용화 기획 건수
기술 사업화 실적	▶ (기술거점형) 중·대형(1억원)이상 기술이전 건수 / (지역거점형) 지역 기업 대상 기술이전 수입료 ▶ 기술이전 수입료(건수, 건당 수입료) ▶ 경상기술료 비율(%) ▶ 기술창업 건수(교원창업 등)
전담조직	▶ 전담인력 수(명) ▶ 전담인력 평균 근무기간 ▶ 기여자 보상액 비율(%)
선순환 생태계 조성	▶ 투자/자금 연계건수 및 금액 ▶ 기술사업화 재투자 금액비율(%)

○ 정성 평가지표

평가영역	평가항목	주요 평가내용	배점비중(%)
성과 관리	사업성과	핵심 성과지표 달성도 및 질적 수준	15
		대학별 자율성과지표 달성도 및 질적 수준	
		1~3차년도 대표성과 우수성	
		(기술거점형) 국가전략기술 이전·사업화 및 중대형 기술이전·사업화 성과 (지역거점형) 타 대학 및 지자체와 연계한 지역특화 산업 기술이전·사업화 성과	
	추진인지	대학 자체 투자 규모 및 지원, 이행실적	
	예산집행	예산 집행 내역의 적절성	
조직· 제도	기술이전· 사업화 전담조직 및 제도	기술이전·사업화 전문조직화 추진성과	20
		기술이전·사업화 전문인력 확보 및 운영성과	
		기술이전·사업화 관련 제도 개선 실적	
실용화 전략	창의적 자산 발굴·기획	대학 우수자산 발굴·실용화 기획 및 추진 실적	15
		지역기업 최종수요 발굴 및 대학기업 간 협력 실적	
		(기술거점형) 융복합 기술사업화 기획 추진 실적 (지역거점형) 지역특화산업 융복합 기술사업화 기획 추진 실적	
	창의적 자산 고도화	창의적 자산 고도화 추진실적	10
		실용화개발 지원 실적	
	창의적 자산 기술사업화	기술창업 실적	10
기술이전사업화 투자 재원조달 및 사업화 투자 실행 실적			
창의적 자산 고도화 이후 BRIDGE 기업에 대한 성장지원 실적			
향후 추진 계획	비전·성과관리	중장기 발전전략 및 내재화 계획, 성과관리 계획	5
	조직·제도개선	전문조직화, 전문인력화, 제도개선 계획	10
	실용화전략	창의적 자산 발굴/기획/고도화/사업화 계획	15
합 계			100

□ [참고] BRIDGE 사업 핵심성과지표(정량점검지표) 정의서

지표명		지표정의
[1] 기술 사업화 프로 세스	① 기업 최종수요 발굴 건수(건)	최종수요자인 기업 등이 요구 또는 필요로 하는 △기술 △제품 △공정 △서비스 등의 구체적인 정보
	② 융·복합 실용화 프로젝트 건수(건)	타대학, 병원, 연구소 등 외부기관과의 협력으로 추진된 공동 기술포트폴리오 기획 건수, 그리고 공동 기술포트폴리오 기획에 의해 수행한 실용화 개발 과제 수
	③ 대학 총 기술이전 실적	기술이전 계약 체결을 근거로 조사연도에 수취한 실수입료, 건수 및 건당수입료
[2] 기술 사업화 실적	④ 【기술거점형】 중·대형(1억원 이상) 기술이전 건수(건)	기술이전 계약 체결을 근거로 한 1억원 이상의 기술이전 건수를 의미
	④ 【지역거점형】 지역 기업 대상 기술이전 수입료(원)	기술이전 계약 체결을 근거로 대학 소재지역(광역시·자치시·도 기준) 기업에 이전하여 조사연도에 수취한 실수입료
	⑤ 총 기술이전 수입료 대비 경상기술료 비율(%)	대학 기술이전 총 수입료 대비 경상기술료 비율
	⑥ 기술창업 건수(건)	교원창업, 지주회사 자회사 설립(편입) 등 실적 인정기간 내에 설립한 신규 창업 건수
[3] 전담 조직	⑦ 기술이전·사업화 전담인력 수(명)	기술이전·사업화 전담인력의 정의'를 충족하는 전담인력의 수
	⑧ 전담인력의 평균 근무기간(월)	전담인력의 1인당 평균 근무기간
	⑨ 기술이전 수입료 대비 기여자 보상액 비율(%)	대학 기술이전 총 수입료 대비 기여자 보상액 비율
[4] 선순환 생태계	⑩ 기술이전 수입료 대비 기술사업화 재투자 집행 비율(%)	기술료 수입에서 일정 부분을 할당하여 기술이전 및 기술사업화 수익을 확대하기 위해 '별도 계정으로 적립하여 회계관리' 또는 '별도 통장을 통해 관리'되는 금액에서 재투자된 금액의 비율
	⑪ 투자/자금 연계건수 및 금액	산학협력단 간접비, 기술사업화 재투자비, 기술지주회사 수익금을 활용하여 결정한 펀드에 출자한 금액 및 기술창업기업(교원창업기업, 자회사) 또는 기술이전 기업에 대한 외부 투자/자금

□ 사업 개요

- (목표) 이론과 실무를 겸비한 석사급 전문기술 인재를 양성하여 국가 및 산업 경쟁력 강화, 전문대학을 고등직업교육기관으로 정립
※ 「고등교육법」 제49조의2 전문기술석사과정 설치·운영 근거 신설(21.3.)
- (경과) '22학년도 전문기술석사과정 8개교 13개 교육과정 인가 및 시범사업(21.4) → '23학년도 마이스터대 6개교 선정·지원('23~'24년 지원) → '24학년도 마이스터대 3개교 선정·지원('24~'25지원)
※ (붙임1) 마이스터대 선정·운영 대학 현황
- (예산규모) '25년 47.5억원 ※총사업비 : 520.8억원

□ 핵심 내용

- (교육과정 고도화) 기존 교육과정(전문학사, 전공심화)의 재구조화 및 신규 과정(단기직무, 전문기술석사) 도입으로 교육단계에 따라 차별화된 수준의 교육과정을 개발하여 고숙련 전문기술인재 양성

<마이스터대 인재양성체계>



- (대학·기업·지역 협력 강화) 인적·물적 자원 공유를 통해 전문기술 인재 양성·유입을 촉진하는 선순환적 협력체계 구축
- 지역 산업 인력수요 반영, 현장실습 및 애로기술 공동개발 등 직무·사례 중심의 교육과정 개발·운영 및 채용 연계 등 지역 내 취·창업 지원
※ 지역 산업체의 수요에 따라 교육과정을 편성·운영하고, 양성된 우수인력은 대학과 산업체 간 채용 약정 등을 통해 해당 산업체에 취업

- 지역 인재육성센터, 지역 내 기업체, 산업별 인적자원개발위원회(ISC) 및 지역 SC, 지자체 등과 MOU 체결* 등 지속적인 소통·추진체계 마련

* 공동 교육과정 개발, 교원 인력풀 공유, 시설·설비 공동 활용, 인턴십 및 취업 연계 등 구체적인 협력방안을 포함하고, 이행 점검 및 환류계획 수립

- (산학협력 체계 구축) 산학 공동 프로젝트 수행 등 산학협력모델 발굴 및 확산을 통한 재학생 역량 강화 등 사업 효과성 제고
- (폴리텍 연계·협업) 폴리텍 대학의 특성을 고려한 교육과정 공동 개발, 산업체 경력 교원 교류 등을 통해 지역 특화 광역교육체계 구축

□ 핵심 성과지표

- 사업 운영의 내실화를 위해 성과지표*(핵심·자율) 달성도, 교육과정 운영·산학 공동 기술 개발 등 운영실적, 사업 성과 및 차년도 계획의 적절성 등을 종합적으로 평가

* 산업계 요구 교과목 개설 비율, 기업·지역사회와의 연계 및 기여 실적·계획 포함

- 폴리텍 연계·협력 관련 가점지표 평가방식과 배점을 통해 지역 사회 내 직업교육·훈련기관의 연계·협력 활성화 유도

□ 그 간의 성과

- (산학협력 체계 구축) 산학 공동 프로젝트 수행 등 산학협력모델 발굴 및 확산을 통한 재학생 역량 강화 등 사업 효과성 제고

※ '24년 선정 6개교 50% 이상(3개교는 90% 내외) 산업계 요구 교과목 개설비율 달성

※ 24개교 38개 전문기술석사 과정 운영 및 202명 대상 인재 양성체계 구축

- ◆ (사례1: 스마트승강기 시뮬레이션 진단(한국승강기대)) 국내 최초 층고 20m급 에스컬레이터 과속역주행방지장치 시제품 개발을 위한 한국승강기대-제일에스컬레이터 산학공동기술개발
- ◆ (사례2: 첨단미디어 융합콘텐츠(서울예술대)) 산학연 공동 창작·연구 프로젝트 '아트랩 프로젝트'를 통한 지역사회와의 연계·협력 및 문화예술 콘텐츠산업 비즈니스 모델 창출
※ 아트&테크 기반의 콘텐츠 창·제작 지원(총 4개 산업체 관계자 55명 참여)

- (대학-기업-지역사회 연계 강화) 지역기업 대상 단기 직무교육 개설·운영 및 현장애로기술 개발지원 등으로 지역 내 전문대학 역할 재정립

※ 90% 이상 학생 충원율, 교육과정 이수비율 및 최대 41.5% 근로자 학생 참여율 달성

- ◆ (사례1: 바이오화학생산기술(울산과학대)) 울산 지역 내 현대자동차 재직자 직무교육 (약 200명) 실시 및 '24년 울산광역시 명장(2명) 배출
- ◆ (사례2: 바이오헬스융합(대구보건대)) 보건의료산업(바이오 진단임상병리, 의료융합 방사선기술 등) 분야별 산학공동기술개발과제(총 6건), 산업체 애로기술자문(총 14건)을 통해 지역 기업과의 상생·협력 추진
※ 전공 관련 창업(5건) 및 지식재산권(2건), 면허 및 자격증 취득(총 90개)

- (폴리텍 연계·협업) 폴리텍 대학의 특성을 고려한 교육과정 공동 개발, 산업체 경력 교원 교류 등을 통해 지역 특화 광역교육체계 구축

- ◆ (사례1: 항공메카트로닉스(동원과기대)) 스마트제조 ICT 인재양성을 위해 부산캠퍼스(기계/전기)-항공캠퍼스(항공)-로봇캠퍼스(ICT) 등 특성화 분야별 폴리텍 캠퍼스와 연계·협업 추진
- ◆ (사례2: 바이오헬스(전남과학대)) 저탄소 스마트 농업 인재양성을 위해 화훼원예과-한국폴리텍대 전북캠퍼스(농생명바이오시스템과) 간 공동 교육과정 개발 및 인적·물적자원 공유 MOU 체결

□ 기대효과

- 빠른 기술 변화에 대응할 수 있는 **고숙련(Upskill) 전문직업인(최고 기술자) 양성**으로 지역 내 중소기업 등의 고숙련 전문기술인재 부족 문제 대응 가능
- 새롭게 증가하는 성인학습자의 직업교육 수요에 대응하여 맞춤형 직업교육프로그램 개발 등 성인 친화적 직업교육체계 구축 가능
- 지역 산업체, 연구기관 등 유관기관 간 **산·학·연 협력 체계**를 구축·발전시켜 우수성과 확산 및 **동반성장 유도**

□ [참고] 마이스터대 운영대학 현황

- 마이스터대 시범운영 사업 선정 대학('21~'22)

대학명	전문기술석사 과정명	분야	정원	예산지원액
영진전문대	조정밀금형	공학-금속	30	40억(20억*2년)
대림대	방송음향네트워크과	기타-영상예술	10	40억(20억*2년)
	BIM설비유지관리과	공학-기계	10	
	메카트로닉스시스템과	공학-기계	10	
	ICT융합안전공학과	공학-기계/전자	10	
한국영상대(주관)	미래자동차과	공학-기계	10	40억(20억*2년)
실감형융합콘텐츠	기타-영상예술	35		
아주자동차대(협력)	미래자동차	공학-기계	15	40억(20억*2년)
동의과학대(주관)	물리치료	기타-보건	10	
부산보건대(협력)	물리치료	기타-보건	6	
동양미래대(주관)	클라우드컴퓨팅	공학-컴퓨터	10	40억(20억*2년)
	실내건축 큐레이터	공학-건축	10	
연성대(협력)	통합건축 ICT	공학-건축	10	40억(20억*2년)

- 2023년도 마이스터대 지원사업 선정 대학('23~'24)

대학명	전문기술석사 과정명	분야	정원	예산지원액
대구과학대	공간정보	자연-지적	20	35억(20억+15억)
대구보건대	바이오헬스융합	보건/의료	45	35억(20억+15억)
대전보건대	신기술진단검사분야	보건/의료	5	35억(20억+15억)
	특수의료장비진단·치료향상	보건/의료	5	
동원과기대	항공메카트로닉스	공학-항공	20	35억(20억+15억)
울산과학대	미래모빌리티 제조	공학-기계/전자	10	35억(20억+15억)
연암대학교	스마트축산	자연-농수산	10	35억(20억+15억)
	스마트원예	자연-원예	10	

- 2024년도 마이스터대 지원사업 선정 대학('24~'25)

대학명	전문기술석사 과정명	분야	정원	예산지원액
서울예대	첨단미디어 융합콘텐츠	기타-영상예술	13	35억(20억+15억)
전남과학대	저탄소 스마트농업	자연-농수산	15	35억(20억+15억)
한국승강기대	스마트승강기 시뮬레이션 진단	공학-기계	20	35억(20억+15억)

□ 사업 개요

- (목표) 신산업 현장 수요에 부응하는 대학별 특화 신산업분야* 설정 및 교육과정 혁신 등을 통해 지역 산업에 필요한 신산업 기술인재 양성

* [첨단(신기술)분야] ① Aerospace/Mobility(항공우주, 미래 모빌리티), ② Bio Health(바이오 헬스), ③ Component(첨단부품·소재), ④ Digital(디지털), ⑤ Eco/Energy(환경·에너지)

- (사업 기간) 1주기 '21.~'23.(14교), 2주기 '24.~'26.(17교)
- (예산규모) 총 17개 전문대학 / 연간 총 142억원

□ 핵심 내용

- 대학 대·내외적 여건을 고려하여 특화 신산업 분야를 설정하고, 우수인재 양성을 위한 신산업 맞춤형 교육과정 개발·개편
- 신산업 교육을 위한 교수학습법 개발·적용, 산업변화를 고려한 교원 역량강화, 학사운영 유연화로 교육효과 제고 지원 확대
- 특화분야 교육성과 제고를 위한 교육환경 개선 및 신산업분야 우수인재 양성을 위한 유관기관 간 연계·협력 기반 조성
- 특히 2주기 사업에서 폴리텍 연계형이 신설되었으며, '25년부터 지역성장 인재양성체계를 통해 지원

□ 유형별 지원내용 ※ 2주기부터 유형별 지원 다양화

- (신규 진입형) 학과 개편, 교육과정 개편, 핵심 교육장비 구축 등 사업 신규 진입대학 등을 대상으로 신산업분야 학과 운영 기반 마련
- (고도화형) 신산업 인재양성 기반이 기 구축된 기존 1주기 사업 지원대학의 지속적인 학과 운영 및 사업성과의 발전·확산 지원
※ 1주기 지원대학 12교 중 5교 선정·지원
- (폴리텍 연계형) 전문대학과 폴리텍이 연계·협력하여 상호 보유한 고등직업교육 자원 활용을 효율화하고, 기관 간 공동 교육과정 운영 등 협업을 통한 전문기술인재 양성 지원

□ 지원대학 현황(17개교)

유형	분야	지원대학(세부분야)
신규진입형 (9교)	항공·우주, 미래 모빌리티	경남도립거창대(항공·드론)
	첨단부품·소재	오산대(차세대반도체)
		순천제일대(이차전지)
		조선이공대(차세대반도체)
	디지털	서일대(인공지능)
		연성대(클라우드)
계명문화대(인공지능)		
한국영상대(AR, VR)		
고도화형 (5교)	환경·에너지	강원도립대(스마트건설)
	항공·우주, 미래 모빌리티	영남이공대(미래자동차)
	바이오헬스	유한대(바이오헬스)
		대구보건대(바이오헬스)
	첨단부품·소재	대림대(차세대반도체)
환경·에너지	울산과학대(스마트·친환경선박)	
폴리텍 연계형 (3교)	첨단부품·소재	전주비전대(이차전지)
	환경·에너지	동원과학기술대(스마트팜) 부천대(스마트공장)

□ 그 간의 성과 ※ 2주기 사업은 현재 1차년도 지원 중으로, 이하는 1주기 사업성과

학과 신설·개편	신산업 분야 학과 신설·변경·융합 전공 개설 등 산업환경 변화를 반영한 전문대학의 학과 구조조정 실시 ※ 학과신설(3교), 전공융합(4교), 학과 변경(2교) 등 9개교에서 학과 개편 및 2교 정원 증원
교육과정 운영	수요조사를 통해 현장 친화적 교육과정 설계, 혁신적 교수학습법을 적용하여 학생들의 신산업 분야 역량 함양 지원 ※ ①교과목 개발개편 : 424건 이상, ②산학공동과정·단기직무과정 개발 운영 : 62건 이상, ③학습콘텐츠 개발(온라인, 교재 등) : 196건 이상
교육환경 구축	신산업 교육성과 제고를 위해 교육환경을 개선하는 등 신산업분야 인력양성 기반 구축 ※ 신산업 교육장비의 수업연계 활용도 제고 : ('21)80.9% → ('22)190.0% (134.9%↑)
산·학·연·관 협력	지역사회·산업체·교육청 등 다양한 유관기관과 거버넌스를 운영하여 교육자원을 공유하고, 기술지원 등 산학협력 모델 발굴 및 확산을 통한 사업 효과성 제고
사업 성과 확산 및 공유·협력	참여대학 내·외 교육과정 운영 및 공유 협력체계 구축을 통해 신산업 인재양성 성과 확산

□ 핵심 성과지표

정량지표 **소유형 공통사항**

연번	핵심성과지표명
①	· 신산업분야 교육과정 개발·운영 성과
②	· 신산업분야 교육과정 이수율
③	· 산업체 관련 전임 및 산업체 경력 교원의 강의전담률
④	· 신산업 관련 구축장비의 수업 연계 및 활용률
⑤	· 참여학생 및 유관기관 만족도

정성지표 **1유형~3유형**

평가영역	유형	평가지표
1.사업추진 실적및 계획	1유형	· 신산업분야 학과(또는 (융합)전공 등) 개편, 운영 체제 구축 실적 및 계획
	3유형	· 전문대학·폴리텍 간 연계·협력, 신산업분야 학과(또는 (융합)전공 등) 운영 체제 구축 실적 및 계획
	1,3유형	· 교육과정 개발·운영, 교육효과 제고 실적 및 계획
		· 사업추진 목표 및 달성노력
	· 학생지원을 위한 교육환경 개선과 산·학·연·관 연계 실적 및 계획	
2유형	· 교육과정 운영, 교육효과 제고 실적 및 계획	
	· 신산업분야 학과·전공 학생 지원, 취업역량 고도화 실적 및 계획	
2.사업추진 체계와 성과관리실적 및 계획	1,2,3 유형 (공통)	· 자율성과지표 달성 노력 및 계획 · 사업추진 체계 운영, 성과 공유·확산 실적 및 계획
3.재정집행 실적 및 계획	1,2,3 유형 (공통)	· 재정집행 실적 및 계획
4.핵심성과지표 달성노력 (정성)	1,2,3 유형 (공통)	· 신산업분야 교육과정 개발·운영 성과 달성노력
		· 신산업분야 교육과정 이수율 달성노력
		· 산업체 관련 전임 및 산업체 경력 교원의 강의전담률 달성노력
		· 신산업 관련 구축장비의 수업 연계 및 활용률 달성노력
		· 참여학생 및 유관기관 만족도 달성노력

4

(일반대) 조기취업형 계약학과 선도대학

□ 사업 개요

- (목표) 청년의 진학 및 조기취업의 욕구를 동시에 달성하고, 중소·중견기업의 맞춤형 인재 양성 및 조기 확보
- (사업 기간) 총 14개 사업단(일반대 7개/ 대학원 7개)
 - (일반대) 3개 사업단 '20.3.~'26.2./ 4개 사업단 '24.3.~'28.2.
 - (대학원) 3개 사업단 '23.3.~'26.2./ 3개 사업단 '24.3.~'27.2./ 1개 사업단 '24.7.~'27.2.
- (지원 대상) 고등교육법 제2조 제1호, 2호에 해당하는 대학, 산업 대학 및 제29조에 따른 대학원

□ 핵심 내용

- 혼합형 계약학과로, 채용조건형 → (근로계약 체결) → 재교육형 교육 과정으로 전환
 - ※ 교육과정 2년당 6개월 단축 운영 가능

구분	일반대학 (2018년~)	대학원 (2023년~)
지원 기간	4+2년 또는 4년	3년
예산 규모	교당 12억원 내외	교당 25억원 내외
지원 분야	첨단분야 및 지역특화사업 등 ※ 연간 100명 내외	반도체 분야 및 그 외 첨단분야 등 ※ 연간 20명 내외
지원 내용	교육과정 개발, 산학 R&D 프로젝트* 등 * 1건당 5천 만 원 이내	교육과정 개발, 산학 R&D 프로젝트*(필수) 등 * 1건당 1억 원 이내
운영 기간	3년(6학기) ※ 1년 단축 운영 가능	예. (석사) 1.5년(3학기) ※ 6개월 단축 운영 가능, 학위에 따라 기간 조정

운영 모델	(혼합형 계약학과) 채용조건형→ 근로계약 체결→ 재교육형 교육과정으로 전환 - (채용조건형) 기업 맞춤형 전공 집중 기본교육(1학년) - (재교육형) 현장실무 교육(대학·기업 공동 설계) 및 연구능력 배양을 위한 심화 교육(2학년 이후)	
비율	1학년(희망사다리 I 유형 장학금) 2학년 이후(기업 50%) 외국인 생활지원금: 학기당 200만 원 이내 ※ 교육부가 기선정한 대학의 경우, 일정 조건 충족 시 사업 종료 이후 5년간 희망사다리 장학금 연계	1학년(사업비 100%) / 2학년 이후(기업 50%) ※ (등록금) 학기당 700만 원, (생활지원금) 월 100만 원
기타	일부 대학(일반대 4개교), 외국인을 위한 주문식 교육과정 운영 중 (별도 학과 운영) * 경일대학교, 전남대학교, 한국공학대학교, 한양대학교ERICA	석사과정, 박사과정, 석박통합과정 등 운영 가능

□ **성과관리** ※ 일반대·대학원 및 전문대 공통

○ **공통 성과지표**

공통 성과 지표	선발학생 수, 재학생 수, 채용약정 학생인원 수, 취업률, 중도탈락률, 참여기업 수, 교육과정 운영, 학습 관리, 인프라구축 및 활용, 사업비 관련 지표 등 ※ 대학 사정에 따라, 자율성과지표 별도 운영
-----------------	--

○ '25년 주요 성과

추진성과	· 지역기업 으로의 인력 공급 확대 (취업자수 및 전체 취업자수 대비 지역기업 취업자수 비율 ↑) - ('24) 422명(37.2%) ▶ ('25) 496명(40.9%), 17.5%↑ (3.7%p ↑) · 조기취업형 계약학과 협약기업 수 대폭 확대 로 학생에게 폭넓은 일자리 선택권을 부여하고 기업에는 현장 실무인재 공급처 제공 ('24년) 2,265개 ▶ ('25년) 2,802개, 23.7%↑ · '25년 재정지원 일자리사업 성과평가 "우수" 등급 획득('25.7월, 고용노동부)
-------------	---

□ **기대효과**

- 대학생의 안정적인 취업 보장으로 지역 대학의 경쟁력 강화
- 학령인구 감소 및 입직연령 상승에 따른 기업 인력수급난 해소
- 지역 중소·중견기업에 지역정주형·현장적합형 실무 인재 양성·공급

5

[전문대] 조기취업형 계약학과 선도대학

□ **사업 개요**

- (목표) 4차 산업혁명 시대의 급변하는 산업구조에 선제적으로 대응하고, 고등직업교육기관인 전문대학의 기능 강화를 통한 경쟁력 강화
- (사업 기간) 총 8개 사업단
- 5개 사업단 '21.3.~'26.2./ 2개 사업단 '22.3.~'27.2./ 1개 사업단 '23.3.~'26.2
- (지원 대상) 「고등교육법」 제2조 제4호에 해당하는 전문대학

□ **핵심 내용**

- 혼합형 계약학과로, 채용조건형 → (근로계약 체결) → 재교육형 교육과정으로 전환(※ 교육과정 2년당 6개월 단축 운영 가능)

구분	전문대
시작연도	2021년~
지원기간	3+2년, 3년
예산규모	교당 12억원 내외
지원분야	첨단분야 및 지역특화사업 등 ※연간 100명 내외
지원내용	교육과정 개발, 사업화연계기술개발(R&BD) 등 *1건당 3천 만 원 이내
운영기간	1.5년(3학기) ※6개월 단축 운영 가능
운영모델	(혼합형 계약학과) 채용조건형→ 근로계약 체결→ 재교육형 교육과정으로 전환 - (채용조건형) 기업 맞춤형 전공 집중 기본교육(1학년) - (재교육형) 현장실무 교육(대학·기업 공동 설계) 및 연구능력 배양을 위한 심화 교육(2학년 이후)
등록금	1학년(희망사다리 I 유형 장학금)/ 2학년 이후(기업 50%) ※ 교육부가 기선정한 대학의 경우, 일정 조건 충족 시 사업 종료 이후 5년간 희망사다리 장학금 연계
기타	비학위과정 운영 가능

□ 사업 개요

○ (사업명) 창업교육 혁신선도대학(SCOUT*)

* SCOUT : STARTUP Co-Op University for Transition of edu

○ (사업목적)

- 창업교육 공유·협력으로 대학 간·지역 간 창업교육 격차 해소
- 지역 창업교육 허브(Hub)를 구축하여 대학 중심의 창업 붐 조성

○ (사업 기간) '23.7. ~'28.2. (8개 컨소시엄 '23.7.~'28.2., 2개 컨소시엄 '24.5.~'28.2.)

○ (지원 대상) 5개 권역 10개 컨소시엄 사업단(일반대 5, 전문대 5)

<창업교육 혁신선도대학 수행대학>

유형	권역	주관대학	참여대학
일반대	수도권	중앙대	고려대, 이화여대, 인하대, 한국공학대
	충청권	충남대	고려대 세종, 순천향대, 충북대
	호남제주권	전남대	목포대, 순천대, 원광대, 제주대
	대경강원권	영남대	강릉원주대, 계명대, 국립경국대, 포항공대
	동남권	부경대	경상국립대, 울산대, 창원대
전문대	수도권	동양미래대(24선정)	대림대, 서일대, 재능대
	충청권	강동대(24선정)	연암대, 우송정보대, 충북도립대, 충북보건과학대
	대경강원권	대경대	강원도립대, 계명문화대, 대구보건대
	호남제주권	조선이공대	원광보건대, 제주관광대
	동남권	울산과학대	거제대, 경남도립거창대, 경남정보대, 마산대

□ 주요 내용

○ 지역기반 창업 생태계 활성화 및 창업문화 확산

- (대학 창업생태계 활성화) 창업교육 선도모델 개발 및 창업친화적 제도 개선, 창업 관련 실무자 교육 등을 통한 대학 창업역량 강화
- (지역중심 창업교육) 지역문제·특화분야 교육운영, 지역혁신주체와의 협업을 통한 지역중심 창업교육 실행을 통한 지역정주 창업문화 활성화
- (지역 창업생태계 활성화) 미참여대학 창업교육 컨설팅 및 프로그램 지원, 초·중·고·교원대상 교육운영을 통한 청소년 대상 기업가정신 함양

○ 공유·협력을 통한 대학 간·지역 간 창업교육 격차 해소

- (초광역 창업교육 네트워크) 공유·협업을 통한 전국단위 창업친화적 제도, 교육 선도모델 확산, 지역·대학간 창업교육 격차 해소

* 창업교육 정책포럼, 통합 워크숍 및 성과공유회 등을 통한 전국단위 공유확산

- (창업교육 플랫폼) 창업교육 교육콘텐츠 및 로컬문제 아카이빙 (로컬실록지리지) 등 정보공유를 위한 통합 플랫폼 구축(scoutedu.kr)

- (학생창업주간) 참여대학의 역량과 인프라를 집중한 창업교육 몰입주간 개최로 지역간 교육격차 해소 및 예비창업자 발굴·육성

* '24년 제1회 (수도권) 1,280여명 참여, '25년 제2회 (충청권) 1,600여명 참여, '26년 제3회 개최예정

□ SCOUT사업 성과지표

- 정성평가지표(세부항목 및 배점은 추진상황에 따라 변경)

평가항목	세부 평가 항목
비전 및 추진전략	<ul style="list-style-type: none"> SCOUT사업의 비전과 추진전략, 추진체계의 적정성 및 우수성 대학의 자체투자 노력 및 타 창업지원 사업과 SCOUT사업 간 연계 실적 차년도 목표설정 및 성과 창출 계획의 타당성 및 실현 가능성
창업교육 인프라	<ul style="list-style-type: none"> 창업친화적 학사제도 및 인사제도 운영 및 개선 성과 주관·참여대학의 창업교육 조직 구성·운영 적정성 창업교육 플랫폼(장비·공간 등) 구축 및 운영 실적 차년도 목표설정 및 성과 창출 계획의 타당성 및 실현 가능성
창업교육 전문성 및 역량확산	<ul style="list-style-type: none"> 우수 창업교육 콘텐츠 발굴·활성화 실적 및 우수성 후발대학 컨설팅 및 창업교육 프로그램 지원 실적 창업교육 선도모델 개발 및 가치창출의 우수성 차년도 목표설정 및 성과 창출 계획의 타당성 및 실현 가능성
지자체 협업 등 창업교육 생태계 구축	<ul style="list-style-type: none"> 지자체 협업 등 지역 특화 창업교육 프로그램 구축·운영 실적 권역·초광역 창업교육 생태계 및 확산 체계 구축 실적 초·중·고 창업교육 연계 및 창업문화 강화 실적 차년도 목표설정 및 성과 창출 계획의 타당성 및 실현 가능성
성과관리 및 지속가능성	<ul style="list-style-type: none"> 성과지표 달성 실적 성과관리 체계 구축·운영 적정성 예산 집행 및 운영의 적정성 차년도 목표설정 및 성과 창출 계획의 타당성 및 실현 가능성

○ 핵심성과지표(평가 시 정량성과를 정성적으로 반영)

주요 영역	핵심 세부 과제	성과지표
창업교육 인프라	창업지원 강화	· 컨소시엄 내 학생·교원 창업기업 수(개)
	창업 친화적 제도 활성화	· 창업 학점교류제 참여학생 수(명) · 창업 친화적 학사/인사제도 운영 건수(건)
	창업 인프라 지원	· 창업 동아리 참여학생 수(명)
창업교육 전문성 및 역량확산	우수 창업교육 콘텐츠 개발	· 창업 교육과정 개발 건수(건) · 창업 교육과정 참여학생 수(명) · 창업 교육과정 만족도(점)
	후발대학 컨설팅 및 창업교육 지원	· 후발대학 창업 역량강화 프로그램(컨설팅 등) 추진 건수(건)
지자체 협업 등 창업교육 생태계 구축	권역 내 창업교육 활성화	· 지역혁신주체와의 협업 프로그램 추진 건수(건)
		· 지역정주형 학생·교원 창업기업 수(개)
		· 초·중·고등학교 연계 프로그램 참여자 수(명)

참고

SCOUT사업 초광역 공유·협업 주요사례

□ 제1,2회 학생창업주간(2024년, 2025년)

- 전국단위 창업교육 실천현권 몰입 주간으로 교육 격차 해소 및 예비창업가 교류의 장 운영



□ SCOUT 창업교육 통합 플랫폼(https://scoutedu.kr)

- 플랫폼을 통한 교육운영, 우수 프로그램 공유, 창업교육 정보 등 개방운영



○ 로컬실록지리지(https://localheroes.kr/)

- 지역현안과 해결책을 실시간 기록 공유할 수 있는 플랫폼으로 지역문제발달/해결에 활용



□ 개요

- (사업내용) 유망기업을 대학 내에 유치하여 산학연협력 혁신 거점으로 활용, 대학이 우수인력·기술과 기업의 혁신역량 간 공간적 연계 지원
- (사업규모) 5년, 80억원(1~3년차 20억원, 4~5년차 10억원)
- (추진근거) 산학협력법 제39조(산학연협력 촉진을 위한 지원 등) 및 제41조(산학연협력단지의 지정)

- 주요내용: 산학협력단지의 성공적인 초기 조성을 위해 3년간 지원 후, 제도 고도화 및 안정적 정착을 위해 2년 추가 지원

구분	내용
공간 재구성	대학 내 유휴시설을 리모델링하여, 기업연구실 및 비즈니스 Lab 등을 위한 공간으로 마련
장비구축	시제품 제작, 시험·평가 등을 위한 연구시설 장비 구축
역량강화	기업연구원, 교수·학생이 참여하여 입주기업이 직면한 문제와 애로사항을 해결하는 프로젝트 및 연구개발 지원
인력양성	프로젝트 Lab, R&D 인턴십 등의 교과과정 운영 지원을 통해 현장맞춤형 기술인력 양성 및 대학-기업 간의 고용연계 강화

- (단지운영) 효율적인 사업추진, 입주기업·연구소 지원 등을 위해 산학협력단지 사업단 내에 전담인력 배치 및 협력체계 구축
 - * 입주기업(연구소), 대학, 지자체 등을 포함 협력단지관리위원회 구성, 단지 운영 제반사항 협업
- (공간 재구성) 대학의 시설을 산업 친화적으로 재구성하고, 다양한 공간을 구성하여 현장실습, 공동연구 등 기반 조성

구분	상세내용
시설개선	<ul style="list-style-type: none"> ■ 제조 기업들이 생산장비를 구축할 수 있는 수준으로 유휴교사를 리모델링하여 기업 연구실 및 비즈니스 Lab 등을 위한 공간을 제공하고, 입주기업의 설비투자 부담 경감 * 공동으로 활용 가능한 창고, 폐기물처리시설, 수질오염방지시설, 대기오염방지시설, 소음·진동방지 시설, 에너지이용효율화시설, 산업안전시설, 보건관리시설, 복지시설 등 각종 부대시설 구축 가능
장비구축	<ul style="list-style-type: none"> ■ 시제품 제작, 시험·평가 등을 위한 시설·장비 구축 * 대학 내 기존 자산을 최대 활용하되, 프로그램 운영에 필수적인 시험 장비·시설 구축 권고

- (기업역량 강화) 기업연구원, 교수·학생이 참여하여 입주기업이 직면한 문제와 애로사항을 해결하는 프로젝트 및 연구개발 지원
- (인력양성) 프로젝트 Lab, R&D 인턴십 등의 교과과정 운영 지원을 통해 현장맞춤형 기술인력 양성 및 대학-기업 간의 고용연계 강화

구분	상세내용
프로젝트 Lab	<ul style="list-style-type: none"> ■ 기업의 인력 수요에 따른 현장맞춤형 기술인력 양성을 위해 프로젝트 학위제의 정규교과 개설 및 운영 지원
R&D 인턴십	<ul style="list-style-type: none"> ■ 취업 전 학생의 현장 직무역량 강화를 위해 입주기업과 연계한 중장기 인턴십 프로그램 지원

- (네트워킹) 입주기업 중심의 협의체 운영을 지원하여 기업들의 애로 해소 및 혁신성장을 촉진
 - ※ 입주기업들이 정기 교류회를 통해 대학이 보유한 기초·원천기술을 활용한 비즈니스 아이디어를 발굴하고, 산학협력 과제로 기획
 - ※ 산학협력단지 관리 전담조직이 입주기업 협의체 개최를 지원하고, 기업들이 도출한 산학협력 과제를 대학 또는 타 사업과 연계할 수 있도록 지원

□ 성과지표

영역	내용
기본역량	- 산학연협력단지 전담인력 수(명)
	- 산학연협력단지 공동 연구과제 수(건)
	- 산학연협력단지 공동 연구과제 연구비(천원)
	- 산학연협력단지 공동활용 연구장비 운영수익(천원)
	- 산학연협력단지 입주기업(연구소) 수(개)
기업협력	- 산학연협력단지 입주기업(연구소) 매출액(천원)
	- 입주기업(연구소) 애로사항 발굴 및 해결건수(건)
	- 입주기업(연구소) 만족도 조사결과(점)
	- 입주기업(연구소)-대학 간 취업연계 실적(명)
지원체계	- 지역전략산업과의 연계
	- 협력단지관리위원회 소통실적
	- 대학 및 (참여기관) 매칭금액(천원)
자율성과지표	- 지자체 재정지원(천원)
	- 투자연계금액
기타지표	- 기업형 캡스톤 디자인(건)
	- 산학연협력단지 조성계획 대비 추진실적
	- 산학연협력단지 지속가능성 및 자립성 확보

□ 사업 개요

- (목표) 융합·개방·협력을 통해 **첨단분야 핵심인재 양성**
- (사업 기간) ① '21년 선정 컨소시엄 8개('21.4~'27.2.), ② '23년 선정 컨소시엄 5개('23.4~'27.2.), ③ '24년 선정 컨소시엄 5개('24.4~'28.2.)
- (지원 대상) 18개 컨소시엄(총 67개교)

□ 핵심 내용

- (협력체계 구축) 대학별 분산된 교원·시설 등 자원을 **공동 활용**하여 **첨단분야 핵심인재**를 양성하는 **수도권-지방 협력체계** 구축
- (교육과정 운영) 산업계·연구계 수요 등을 반영하여 **대학 간 공동**으로 다양한 **수준별·모듈형 융·복합 교육과정** 개발·운영
- (교육기회 제공) 전공 관계없이 희망 학생에게 **교육기회**를 제공할 수 있도록 **수준별 교육과정 운영 및 학사제도 유연화** 등 추진
- (공유·확산) **CO-Week아카데미** 등을 통해 교육 콘텐츠를 사업 미참여대학 (공동활용대학)과 공유하고, **K-MOOC** 등을 통해 **일반국민에게도 개방**

□ 핵심 성과지표

- 첨단분야 혁신융합대학 사업의 목표 및 과제에 맞는 성과목표를 **4단계(투입-과정-산출-결과)**로 구분하여 **핵심성과지표** 구성

연번	구분	지표명
1	투입	1. 첨단분야 교원확보 지수(전임, 비전임, JA교원, 산업체 경력교원)
		2. 첨단분야 교육과정 및 교과목 개발·개선 지수
		3. 첨단분야 교육과정 및 교과목 운영 지수
2	과정	4. 제도화 운영 지수
		5. 인프라 운영 지수
		6. 지·산·학 프로젝트 교과 운영 지수
		7. 일반학습자 교육콘텐츠 공유 지수
3	산출	8. 첨단분야 교육과정 및 교과목 이수 지수
		9. 공유 교과목 이수 지수
		10. 지·산·학 프로젝트 교과 이수 지수
4	결과	11. 교육만족도
		12. 진로성과 지수