



수출입물가조사

2026년 4월 15일 공보 2026 - 04 - 06호

보도자료

이 자료는 4월 15일 석간부터 취급하여
주십시오. 단, 통신/방송/인터넷 매체는
4월 15일 06:00 이후부터 취급 가능

제 목 : 2026년 3월 수출입물가지수 및 무역지수(잠정)

자세한 내용은 <붙임> 참조

문의처 : 경제통계1국 물가통계팀
(수출입물가지수)

(무 역 지 수)

조사역 김예지 (02-759-4346, yethanks@bok.or.kr)

과 장 김민선 (02-759-4324, minsun@bok.or.kr)

조사역 안준기 (02-759-4429, junki.ahn@bok.or.kr)

과 장 정재훈 (02-759-4366, jhjung@bok.or.kr)

팀 장 이문희 (02-759-4357, mhlee@bok.or.kr)

공보관 : Tel (02) 759-4015, 4016

“한국은행 보도자료는 인터넷 홈페이지(<http://www.bok.or.kr>)에,
세부 통계는 한국은행 경제통계시스템(ECOS, <http://ecos.bok.or.kr>)에 수록되어 있습니다.”



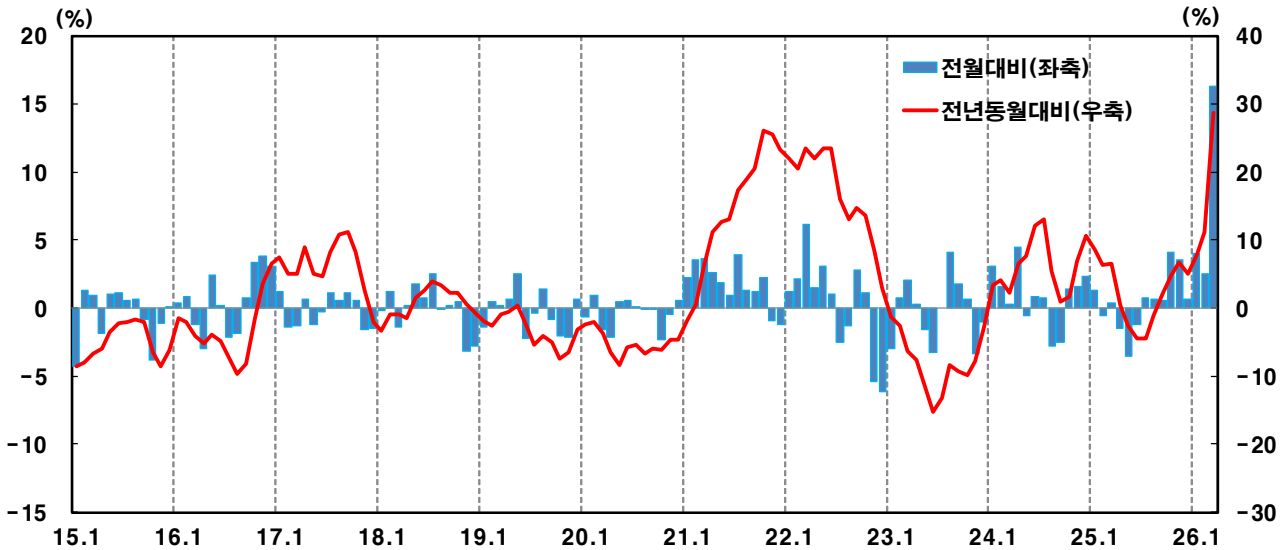
한국은행
BANK OF KOREA

<붙임>

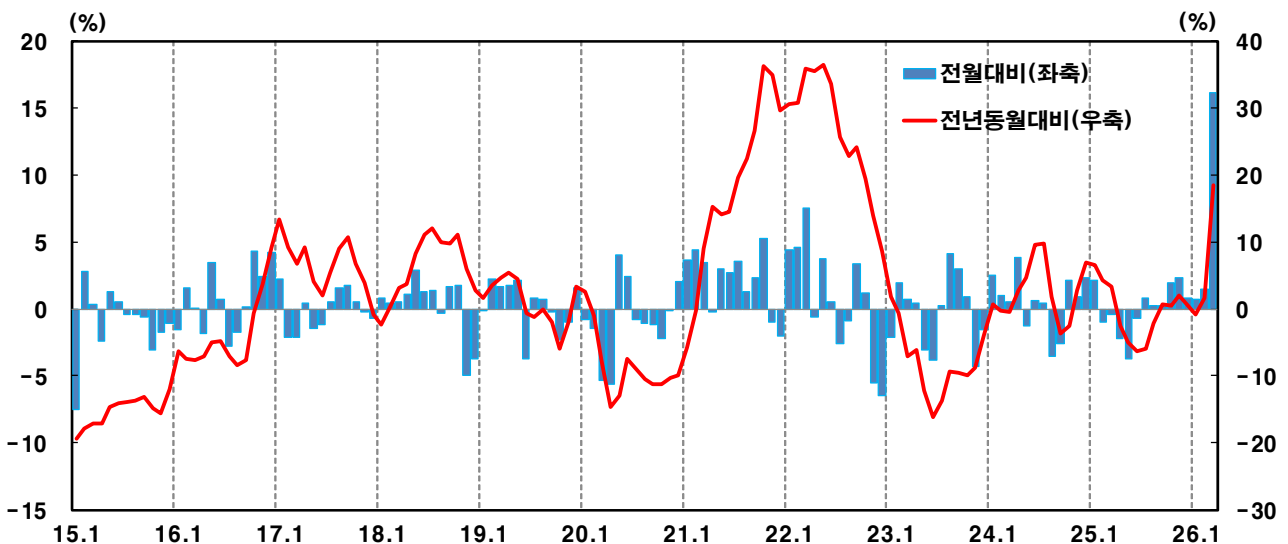
2026년 3월 수출입물가지수 및 무역지수(요약)

- 수출물가(원화기준)는 전월대비 16.3% 상승, 전년동월대비 28.7% 상승
- 수입물가(원화기준)는 전월대비 16.1% 상승, 전년동월대비 18.4% 상승
- 수출물량지수는 전년동월대비 23.0% 상승, 수입물량지수는 12.3% 상승
- 순상품교역조건지수는 전년동월대비 22.8% 상승, 소득교역조건지수는 50.9% 상승

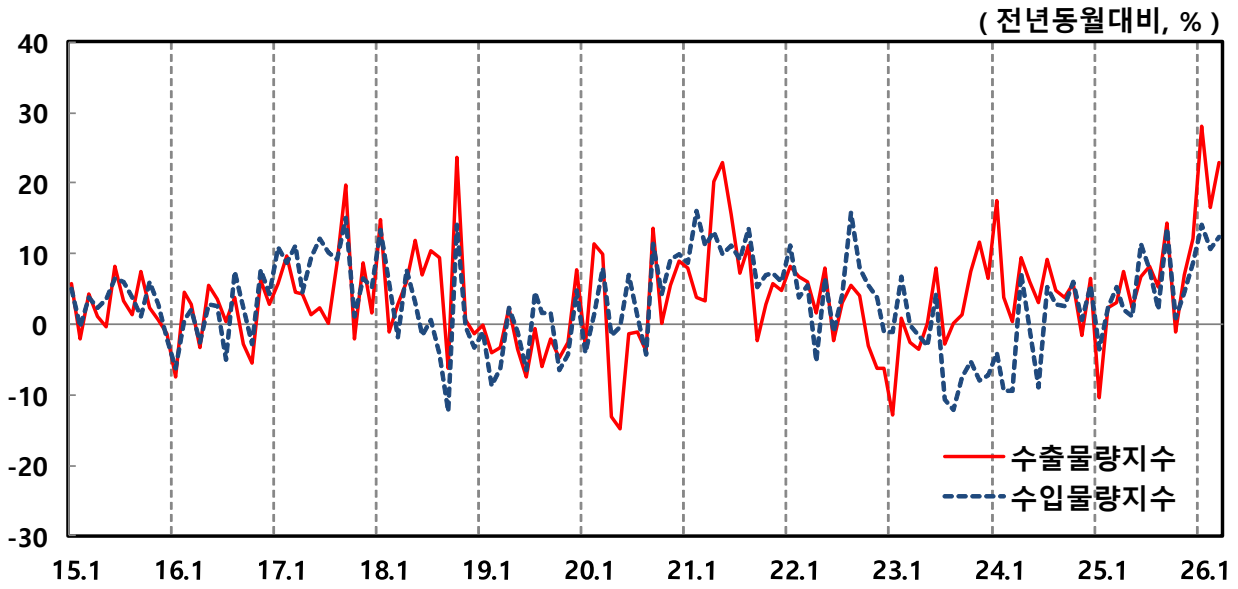
1. 수출물가지수 등락률



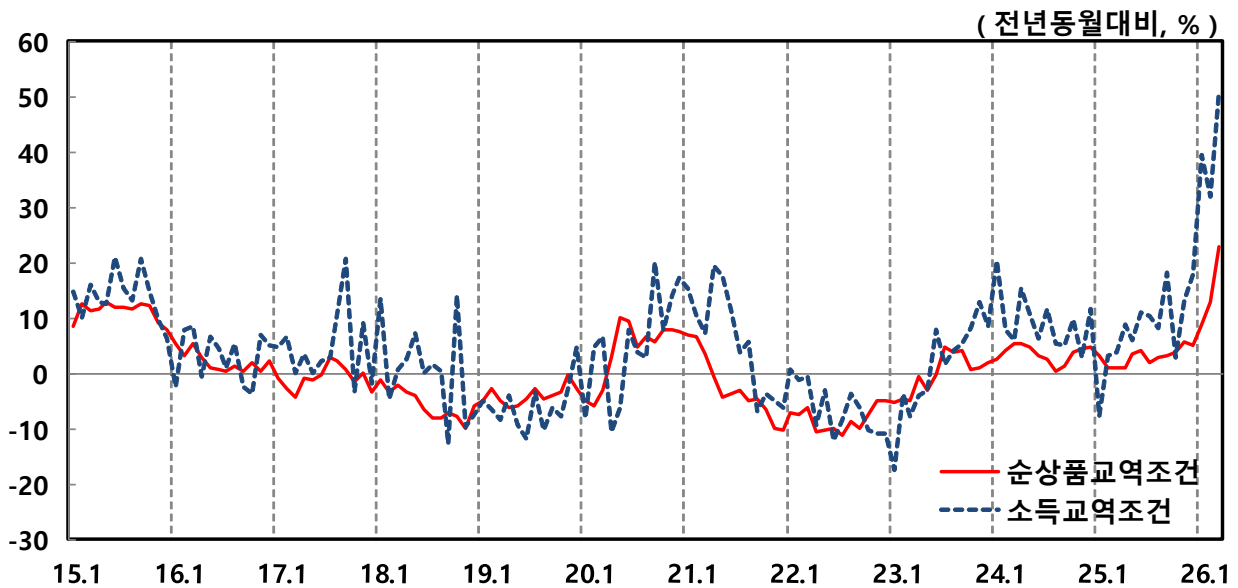
2. 수입물가지수 등락률



3. 수출입물량지수 등락률



4. 순상품 및 소득 교역조건지수 등락률



1. 수출물가지수

□ 2026년 3월 수출물가(원화기준)는 국제유가* 및 원/달러 환율**이 상승한 가운데 석탄및석유제품, 컴퓨터·전자및광학기기 등이 올라 전월대비 16.3% 상승(전년 동월대비 28.7% 상승)

* 두바이유가(월평균, 달러/bbl) : 2026.2월 68.40 → 3월 128.52
(전월대비 87.9% 상승, 전년동월대비 77.3% 상승)

** 원/달러 환율(월평균) : 2026.2월 1,449.32 → 3월 1,486.64
(전월대비 2.6% 상승, 전년동월대비 2.0% 상승)

○ 농림수산물 : 전월대비 5.1% 상승

○ 공 산 품 : 석탄및석유제품, 컴퓨터·전자및광학기기를 중심으로 전월대비 16.3% 상승

※ 2026년 3월 계약통화기준 수출물가는 전월대비 13.6% 상승
(전년동월대비 25.9% 상승)

수출물가지수 등락률¹⁾²⁾

(원화기준, %)

	가중치	전 월 대 비				전년동월대비			
		2025년	2026년			2025년	2026년		
		12월	1월	2월	3월 ^P	12월	1월	2월	3월 ^P
총 지 수	1000.0	0.6 <-0.1>	4.0 <4.7>	2.5 <2.9>	16.3 <13.6>	5.0 <2.2>	7.8 <7.0>	11.1 <10.1>	28.7 <25.9>
농 립 수 산 품	3.4	0.0 <-0.4>	-1.5 <-0.8>	4.8 <4.9>	5.1 <3.9>	7.4 <5.5>	6.4 <5.7>	11.9 <11.9>	15.7 <15.9>
공 산 품	996.6	0.6 <-0.1>	4.0 <4.7>	2.5 <2.9>	16.3 <13.7>	5.0 <2.2>	7.8 <7.0>	11.1 <10.1>	28.7 <25.9>
섬유및가죽제품	13.8	0.8	-0.3	-0.3	2.8	2.2	0.5	0.8	2.4
석탄및석유제품	100.5	-7.3	-0.8	7.0	88.7	-6.4	-13.5	-5.1	88.1
화 학 제 품	181.7	0.5	-0.4	0.5	13.9	-4.4	-6.0	-6.3	7.1
1 차 금 속 제 품	91.5	5.1	7.2	-1.4	2.1	14.9	22.0	19.5	19.5
컴퓨터전자및광학기기	290.2	1.9	12.6	6.4	12.7	18.8	34.4	45.4	61.6
전 기 장 비	58.8	0.9	-0.6	-2.1	2.6	4.8	2.4	0.7	0.8
기 계 및 장 비	87.9	0.4	-0.4	-0.4	2.0	2.9	1.8	2.0	3.3
운 송 장 비	131.4	0.9	-0.5	0.1	2.3	-1.3	-2.7	-2.8	-1.6

주 : 1) < >내는 계약통화기준임

2) 당월지수는 잠정치(preliminary)이며 익월 지수 공표시 확정됨

<참고>

주요 등락 품목(수출)¹⁾

(원화기준 등락률, %)

	전월대비	전년동월대비	
농림수산물	냉동수산물 7.6	냉동수산물 29.6	
공 산 품	섬유및가죽제품	순면사 6.0	편조셔츠 21.3
	석탄및석유제품	경유 120.7, 제트유 93.5	경유 129.7, 제트유 106.7
	화학제품	자일렌(크실렌) 30.0, 에틸렌 85.8	자일렌(크실렌) 41.7, 에틸렌 47.6
	1차금속제품	알루미늄판 7.4, 은괴 -4.3	은괴 136.7, 동정련품 31.2
	컴퓨터,전자및 광학기기	DRAM 21.8, 플래시메모리 28.2	DRAM 167.4, 플래시메모리 189.0
	전기장비	2차전지 2.6	배전반 22.7
	기계및장비	베어링 6.3	산업용액체펌프 14.4
	운송장비	RV자동차 2.4	RV자동차 -5.2

주 : 1) 기여도 순으로 나열

2. 수입물가지수

□ 2026년 3월 수입물가(원화기준)는 국제유가 및 원/달러 환율이 오르며 광산품, 석탄및석유제품을 중심으로 전월대비 16.1% 상승(전년동월대비 18.4% 상승)

○ 원 재 료 : 원유 등 광산품을 중심으로 전월대비 40.2% 상승

○ 중 간 재 : 석탄및석유제품, 화학제품 등이 오르며 전월대비 8.8% 상승

○ 자본재 및 소비재 : 각각 전월대비 1.5% 및 1.9% 상승

※ 2026년 3월 계약통화기준 수입물가는 전월대비 13.6% 상승
(전년동월대비 16.0% 상승)

수입물가지수 용도별 분류 등락률¹⁾²⁾

(원화기준, %)

	가중치	전 월 대 비				전년동월대비			
		2025년	2026년			2025년	2026년		
		12월	1월	2월	3월 ^P	12월	1월	2월	3월 ^P
총 지 수	1000.0	0.9 <0.2>	0.7 <1.4>	1.5 <1.9>	16.1 <13.6>	0.5 <-2.2>	-0.9 <-1.8>	1.6 <0.7>	18.4 <16.0>
원 재 료	279.3	0.4 <-0.2>	1.1 <1.9>	4.2 <4.7>	40.2 <36.7>	-6.8 <-8.9>	-9.5 <-9.5>	-3.5 <-3.8>	40.0 <37.2>
농 립 수 산 품	29.7	-0.1	-1.2	0.0	4.3	3.0	-1.3	-3.3	0.1
광 산 품	249.6	0.5	1.4	4.6	44.2	-7.7	-10.2	-3.5	44.6
중 간 재	472.1	1.2 <0.5>	1.4 <2.1>	0.8 <1.1>	8.8 <6.4>	3.7 <0.8>	3.3 <2.4>	4.8 <3.9>	13.2 <11.0>
석 탄 및 석 유 제 품	52.5	-1.7	3.6	7.3	37.4	-13.2	-13.8	-7.5	31.3
화 학 제 품	107.5	0.9	0.2	1.5	10.7	0.9	-1.0	-1.1	8.5
1 차 금 속 제 품	76.9	3.8	6.7	-0.9	3.0	13.5	19.0	16.9	18.0
컴퓨터전자및광학기기	96.1	0.7	1.3	-0.4	3.6	11.0	12.6	17.9	20.2
전 기 장 비	36.5	3.1	-0.3	-1.4	0.7	-1.0	-4.0	-3.0	-1.4
기 계 및 장 비	14.5	0.9	-1.4	0.3	0.4	5.1	3.2	2.4	0.3
자 본 재	131.6	0.8 <0.1>	-0.5 <0.1>	-0.2 <0.0>	1.5 <0.1>	3.1 <-0.5>	1.9 <-0.4>	1.5 <-0.5>	1.5 <-0.4>
소 비 재	116.9	0.6 <0.0>	-1.4 <-0.9>	-0.1 <0.1>	1.9 <0.2>	4.1 <1.7>	2.5 <1.5>	2.5 <1.5>	3.3 <1.3>

주 : 1) < >내는 계약통화기준임

2) 당월지수는 잠정치(preliminary)이며 익월 지수 공표시 확정됨

<참고>

주요 등락 품목(수입)¹⁾

(원화기준 등락률, %)

		전월대비	전년동월대비
원 재 료	농림수산물	냉동수산물 3.6	쇠고기 16.4
	광산품	원유 88.5, 철광석 9.5	원유 76.9, 동광석 31.1
중 간 재	석탄및석유제품	나프타 46.1, 제트유 67.1	나프타 43.2, 제트유 81.8
	화학제품	부타디엔 70.6	부타디엔 57.6
	1차금속제품	알루미늄정련품 9.8	동정련품 27.4
	컴퓨터,전자및 광학기기	플래시메모리 6.2	DRAM 113.3
	전기장비	자동차엔진용전기장치 2.6	2차전지 -7.3
	기계및장비	에어컨 1.3	기어및기어링 9.0
자 본 재	컴퓨터,전자및 광학기기	물질측정및분석기 1.5	무전기 -7.7
	기계및장비	산업용액체펌프 1.9	인쇄기계 9.0
소 비 재	내구및준내구재	헤드폰및이어폰 7.2	하이브리드승용차 3.0
	비내구재	과일 5.6	편조셔츠 10.3

주 : 1) 기여도 순으로 나열

3. 무역지수*

* 통관금액 중 가격 조사의 어려움으로 수출(입)물가지수에서 제외된 선박, 무기류, 항공기, 예술품 등의 수출(입)금액은 제외되었으며 달러 기준으로 작성

□ 2026년 3월 수출물량지수는 컴퓨터·전자및광학기기 등이 증가하여 전년동월대비 23.0% 상승

○ 수출금액지수는 전년동월대비 51.7% 상승

□ 2026년 3월 수입물량지수는 컴퓨터·전자및광학기기, 화학제품 등이 증가하여 전년동월대비 12.3% 상승

○ 수입금액지수는 전년동월대비 12.9% 상승

수출입물량지수 및 금액지수 등락률

(달러기준, 전년동월대비, %)

		물 량 지 수				금 액 지 수			
		2025년	2026년 ^P			2025년	2026년 ^P		
		12월	1월	2월	3월	12월	1월	2월	3월
수출	총 지 수	12.2	28.1	16.6	23.0	14.7	37.1	28.6	51.7
	농 립 수 산 품	17.9	18.7	-12.2	20.0	22.9	26.3	-6.8	33.2
	공 산 품	12.1	28.1	16.6	23.0	14.7	37.1	28.7	51.7
	석 탄 및 석 유 제 품	14.8	25.3	3.4	-11.7	5.5	8.5	-2.7	56.0
	화 학 제 품	9.1	14.4	-2.1	13.8	1.9	7.7	-8.6	7.5
	1 차 금 속 제 품	-1.6	7.4	3.2	26.2	7.9	26.8	22.6	48.9
	컴퓨터, 전자및광학기기	17.9	39.2	50.7	39.5	37.1	86.3	117.1	121.6
	전 기 장 비	-0.6	9.2	-16.5	8.0	0.5	11.9	-14.0	9.1
	기 계 및 장 비	0.5	11.1	-10.6	0.3	0.5	10.3	-11.3	-0.8
운 송 장 비	3.0	22.4	-18.3	4.2	-1.3	18.0	-20.9	1.3	
수입	총 지 수	8.7	14.0	10.6	12.3	5.8	12.0	7.9	12.9
	농 립 수 산 품	10.8	20.0	-15.5	5.5	12.4	21.7	-14.4	5.7
	광 산 품	6.4	2.7	16.0	2.6	-3.5	-6.2	2.6	-2.0
	공 산 품	8.5	17.3	9.4	14.8	8.3	18.3	10.7	17.7
	석 탄 및 석 유 제 품	-19.6	1.1	-6.9	13.4	-31.4	-15.5	-20.4	4.1
	화 학 제 품	14.2	10.9	-5.4	26.5	12.9	9.6	-7.7	24.6
	1 차 금 속 제 품	29.7	43.8	15.1	12.6	37.7	59.0	30.2	30.6
	컴퓨터, 전자및광학기기	8.0	15.4	14.5	24.6	11.8	20.5	21.2	32.5
	전 기 장 비	9.0	16.9	7.6	7.2	4.8	14.9	4.8	5.7
기 계 및 장 비	1.4	37.6	20.3	6.6	0.4	38.0	20.4	6.8	
운 송 장 비	11.1	15.8	21.9	-1.9	11.4	17.6	25.6	0.7	

주: 당월 지수는 잠정치(preliminary)이며 익월 지수 공표시 수정될 수 있음. 또한, 당해연도 지수는 수출입 통관자료 등이 확정되는 익년도 2월 보도자료 공표시 확정(익년 3월중)

4. 교역조건지수

- 2026년 3월 순상품교역조건지수*는 수출가격**(전년동월대비 23.4%)이 수입가격**(0.5%)보다 크게 올라 전년동월대비 22.8% 상승

$$* \text{ 순상품교역조건지수} = \frac{\text{시차적용 수출물가지수}}{\text{시차적용 수입물가지수}} \times 100$$

** 수출입물가지수(계약시점)와 수출입금액지수(통관시점)간 시점차이를 조정하기 위해 통관시차를 반영하여 작성한 시차적용 수출입물가지수(통관시점)

○ 전월대비로는 9.0% 상승

- 2026년 3월 소득교역조건지수*는 순상품교역조건지수(22.8%)와 수출물량지수(23.0%)가 모두 올라 전년동월대비 50.9% 상승

$$* \text{ 소득교역조건지수} = \frac{\text{순상품교역조건지수} \times \text{수출물량지수}}{100}$$

교역조건지수 등락률¹⁾

(달러기준, 전년동월대비, %)

	2025년	2026년 ^P		
	12월	1월	2월	3월
순상품교역조건지수 ²⁾³⁾	5.1 (-0.3)	8.9 (4.4)	13.0 (2.0)	22.8 (9.0)
소득교역조건지수 ⁴⁾	17.8	39.5	31.8	50.9

주: 1) 당월 지수는 잠정치(preliminary)이며 익월 지수 공표시 수정될 수 있음. 또한, 당해연도 지수는 수출입통관자료 등이 확정되는 익년도 2월 보도자료 공표시 확정(익년 3월중)

2) 1단위 수출대금으로 수입할 수 있는 상품의 양을 지수화(2020=100)
(시차적용 수출물가지수 ÷ 시차적용 수입물가지수 × 100)

3) () 내는 전월대비

4) 수출총액으로 수입할 수 있는 상품의 양을 지수화(2020=100)

(수출금액지수 ÷ 시차적용 수입물가지수 × 100 = 순상품교역조건지수 × 수출물량지수 ÷ 100)

< 통계표 >

1. 수출물가지수(기본분류) 및 등락률¹⁾²⁾

(원화기준)

(2020=100)

기 본 분 류	가중치	지 수		등락률(%)		
		2026. 2	2026. 3 ^P	전월비	전년말비	전년동월비
총 지 수	1000.0	149.50	173.86	16.3	23.9	28.7
		<123.75>	<140.62>	<13.6>	<22.4>	<25.9>
농 립 수 산 품	3.4	122.94	129.17	5.1	8.4	15.7
공 산 품	996.6	149.62	174.06	16.3	24.0	28.7
음 식 료 품	13.3	127.27	129.15	1.5	0.8	-0.8
섬 유 및 가 죽 제 품	13.8	130.25	133.84	2.8	2.1	2.4
목 재 및 종 이 제 품	4.3	142.47	147.69	3.7	3.0	-3.3
석 탄 및 석 유 제 품	100.5	223.75	422.12	88.7	100.2	88.1
화 학 제 품	181.7	137.76	156.86	13.9	13.9	7.1
비 금 속 광 물 제 품	6.7	130.82	134.74	3.0	1.4	3.3
1 차 금 속 제 품	91.5	183.45	187.31	2.1	7.9	19.5
금 속 가 공 제 품	12.6	156.78	160.46	2.3	1.7	1.2
컴퓨터, 전자및광학기기	290.2	149.95	169.03	12.7	35.0	61.6
전 기 장 비	58.8	135.43	139.00	2.6	-0.1	0.8
기 계 및 장 비	87.9	127.41	129.94	2.0	1.3	3.3
운 송 장 비	131.4	124.99	127.82	2.3	1.8	-1.6
기 타 제 조 업 제 품	3.9	139.16	143.10	2.8	1.6	2.3

주 : 1) < >내는 계약통화기준임

2) 당월 지수는 잠정치(preliminary)이며 익월 지수 공표시 확정됨

2. 수입물가지수(기본분류) 및 등락률¹⁾²⁾

(원화기준)

(2020=100)

기 본 분 류	가중치	지 수		등락률(%)		
		2026. 2	2026. 3 ^P	전월비	전년말비	전년동월비
총 지 수	1000.0	145.88 <121.84>	169.38 <138.47>	16.1 <13.6>	18.7 <17.4>	18.4 <16.0>
농 립 수 산 품	43.7	143.04	148.66	3.9	3.4	2.0
농 산 물	19.3	152.04	159.76	5.1	3.2	-4.4
축 산 물	14.4	153.89	159.36	3.6	4.0	11.5
임 산 물	0.9	117.22	122.47	4.5	3.4	0.7
수 산 물	9.1	112.44	114.81	2.1	2.8	3.5
광 산 품	249.6	185.72	267.86	44.2	53.0	44.6
석탄, 원유및천연가스	203.1	188.27	289.01	53.5	63.8	49.3
금속 및 비금속 광물	46.5	170.31	174.25	2.3	5.8	21.4
공 산 품	706.7	133.85	142.47	6.4	7.5	9.5
음 식 료 품	40.7	161.12	165.70	2.8	-0.5	2.8
섬유 및 가죽 제품	43.1	124.17	126.99	2.3	1.6	4.7
목재 및 종이 제품	11.8	140.70	145.60	3.5	3.8	0.4
석탄 및 석유 제품	52.5	190.11	261.15	37.4	52.7	31.3
화학 제품	112.3	130.45	143.81	10.2	12.0	8.3
비금속 광물 제품	9.7	131.35	136.92	4.2	3.7	5.8
1차 금속 제품	76.9	184.03	189.63	3.0	8.9	18.0
금속 가공 제품	9.1	111.66	114.32	2.4	-5.0	-4.6
컴퓨터, 전자및광학기기	164.7	118.23	121.85	3.1	2.6	11.0
전기 장비	52.9	115.04	116.38	1.2	-0.2	-0.3
기계 및 장비	79.6	117.74	119.13	1.2	0.3	2.3
운송 장비	41.0	107.41	107.75	0.3	-0.5	2.6
기타 제조업 제품	12.4	123.17	125.14	1.6	2.4	4.6

주 : 1) <>내는 계약통화기준임

2) 당월 지수는 잠정치(preliminary)이며 익월 지수 공표시 확정됨

3. 수입물가지수(용도별 분류) 및 등락률¹⁾

(원화기준)

(2020=100)

용도별 분류	가중치	지 수		등락률(%)		
		2026. 2	2026. 3 ^P	전월비	전년말비	전년동월비
총 지 수	1000.0	145.88	169.38	16.1	18.7	18.4
원 재 료	279.3	179.74	252.05	40.2	47.7	40.0
농 립 수 산 품	29.7	148.16	154.46	4.3	3.0	0.1
광 산 품	249.6	185.72	267.86	44.2	53.0	44.6
중 간 재	472.1	144.59	157.26	8.8	11.1	13.2
음 식 료 품	35.1	181.40	186.92	3.0	-0.5	2.5
섬 유 및 가 죽 제 품	9.1	109.45	114.12	4.3	4.4	3.0
목 재 및 종 이 제 품	11.8	138.34	143.16	3.5	3.8	0.4
석 탄 및 석 유 제 품	52.5	190.15	261.20	37.4	52.7	31.3
화 학 제 품	107.5	131.99	146.08	10.7	12.6	8.5
비 금 속 광 물 제 품	9.7	131.35	136.92	4.2	3.7	5.8
1 차 금 속 제 품	76.9	183.67	189.26	3.0	8.9	18.0
금 속 가 공 제 품	9.1	111.65	114.31	2.4	-5.0	-4.6
컴퓨터, 전자및광학기기	96.1	124.50	128.98	3.6	4.5	20.2
전 기 장 비	36.5	116.89	117.66	0.7	-1.0	-1.4
기 계 및 장 비	14.5	113.29	113.79	0.4	-0.7	0.3
운 송 장 비	13.3	122.25	123.16	0.7	0.1	5.0
자 본 재	131.6	116.97	118.70	1.5	0.8	1.5
컴퓨터, 전자및광학기기	44.8	115.77	117.89	1.8	1.4	-0.4
전 기 장 비	10.0	116.42	119.05	2.3	1.1	2.4
기 계 및 장 비	63.8	118.38	119.97	1.3	0.5	2.8
운 송 장 비	11.6	106.33	106.46	0.1	-0.7	1.6
소 비 재	116.9	117.46	119.72	1.9	0.3	3.3
내 구 및 준내 구 소 비 재	55.6	105.68	107.78	2.0	-0.7	1.2
비 내 구 소 비 재	61.4	130.53	132.98	1.9	1.3	5.2

주 : 1) 당월 지수는 잠정치(preliminary)이며 익월 지수 공표시 확정됨

4. 수출입물가지수(시계열)¹⁾

(원화기준) (2020=100)

년월	수출물가지수			수입물가지수		
	총지수	전기비 등락률(%)	전년동월비 등락률(%)	총지수	전기비 등락률(%)	전년동월비 등락률(%)
2014	111.36	-6.0		118.29	-7.5	
2015	105.55	-5.2		100.15	-15.3	
2016	102.07	-3.3		95.92	-4.2	
2017	108.34	6.1		102.19	6.5	
2018	109.15	0.7		108.59	6.3	
2019	105.49	-3.4		109.50	0.8	
2020	100.00	-5.2		100.00	-8.7	
2021	114.29	14.3		117.63	17.6	
2022	133.31	16.6		148.10	25.9	
2023	122.37	-8.2		136.04	-8.1	
2024	129.89	6.1		139.56	2.6	
2025	132.80	2.2		138.99	-0.4	
2023. 3	124.12	2.1	-6.4	139.00	0.8	-7.0
4	124.41	0.2	-7.5	139.58	0.4	-6.1
5	122.48	-1.6	-11.7	135.35	-3.0	-12.2
6	118.50	-3.2	-15.4	130.16	-3.8	-16.1
7	118.50	0.0	-13.2	130.43	0.2	-13.6
8	123.35	4.1	-8.4	135.83	4.1	-9.3
9	125.53	1.8	-9.4	139.83	2.9	-9.6
10	126.37	0.7	-9.8	141.07	0.9	-9.9
11	122.08	-3.4	-7.9	135.04	-4.3	-8.7
12	120.84	-1.0	-2.8	132.89	-1.6	-3.9
2024. 1	124.59	3.1	3.3	136.27	2.5	0.7
2	126.54	1.6	4.1	137.63	1.0	-0.2
3	126.94	0.3	2.3	138.31	0.5	-0.5
4	132.55	4.4	6.5	143.57	3.8	2.9
5	131.78	-0.6	7.6	141.77	-1.3	4.7
6	132.88	0.8	12.1	142.64	0.6	9.6
7	133.88	0.8	13.0	143.28	0.4	9.9
8	130.08	-2.8	5.5	138.23	-3.5	1.8
9	126.77	-2.5	1.0	134.67	-2.6	-3.7
10	128.54	1.4	1.7	137.55	2.1	-2.5
11	130.57	1.6	7.0	138.80	0.9	2.8
12	133.56	2.3	10.5	141.98	2.3	6.8
2025. 1	135.31	1.3	8.6	145.08	2.2	6.5
2	134.56	-0.6	6.3	143.60	-1.0	4.3
3	135.11	0.4	6.4	143.04	-0.4	3.4
4	133.05	-1.5	0.4	139.82	-2.3	-2.6
5	128.39	-3.5	-2.6	134.61	-3.7	-5.1
6	126.88	-1.2	-4.5	133.73	-0.7	-6.2
7	127.86	0.8	-4.5	134.84	0.8	-5.9
8	128.69	0.6	-1.1	135.21	0.3	-2.2
9	129.37	0.5	2.1	135.56	0.3	0.7
10	134.70	4.1	4.8	138.19	1.9	0.5
11	139.42	3.5	6.8	141.47	2.4	1.9
12	140.28	0.6	5.0	142.68	0.9	0.5
2026. 1	145.86	4.0	7.8	143.74	0.7	-0.9
2	149.50	2.5	11.1	145.88	1.5	1.6
3 ^p	173.86	16.3	28.7	169.38	16.1	18.4

주 : 1) 당월지수는 잠정치(preliminary)이며 익월 지수 공표 시 확정됨

5. 수출무역지수(기본분류) 및 등락률¹⁾

(달러기준)

(2020=100)

기 본 분 류	수출물량지수			수출금액지수		
	지 수		등락률(%)	지 수		등락률(%)
	2026. 2 ^p	2026. 3 ^p	전년동월비	2026. 2 ^p	2026. 3 ^p	전년동월비
총 지 수	129.86	148.31	23.0	158.62	202.40	51.7
농 립 수 산 품	120.03	156.08	20.0	114.15	156.25	33.2
공 산 품	129.79	148.21	23.0	158.69	202.48	51.7
음 식 료 품	123.68	156.77	15.1	127.51	160.71	12.3
섬 유 및 가 죽 제 품	70.08	87.18	3.1	74.42	92.81	3.7
목 재 및 종 이 제 품	80.21	99.30	25.1	91.65	113.95	15.6
석 탄 및 석 유 제 품	104.09	79.11	-11.7	186.19	254.29	56.0
화 학 제 품	102.82	118.70	13.8	114.42	134.52	7.5
비 금 속 광 물 제 품	75.93	89.38	-2.0	81.06	95.82	-0.7
1 차 금 속 제 품	94.82	115.24	26.2	141.96	172.09	48.9
금 속 가 공 제 품	69.26	89.47	11.4	90.95	117.40	10.0
컴퓨터, 전자및광학기기	187.43	219.69	39.5	230.47	299.66	121.6
전 기 장 비	97.72	128.38	8.0	111.91	144.26	9.1
기 계 및 장 비	86.73	107.21	0.3	91.34	112.67	-0.8
운 송 장 비	132.24	171.32	4.2	134.51	175.21	1.3
기 타 제 조 업 제 품	91.45	114.70	14.9	103.67	130.02	14.9

주 : 1) 당월 지수는 잠정치(preliminary)이며 익월 지수 공표시 수정될 수 있음. 또한, 해당연도 지수는 수출입통관 자료 등이 확정되는 익년도 2월 보도자료 공표시 확정(익년 3월중)

6. 수입무역지수(기본분류) 및 등락률¹⁾

(달러기준)

(2020=100)

기 본 분 류	수 입 물 량 지 수			수 입 금 액 지 수		
	지 수		등락률(%)	지 수		등락률(%)
	2026. 2 ^p	2026. 3 ^p	전년동월비	2026. 2 ^p	2026. 3 ^p	전년동월비
총 지 수	113.97	128.09	12.3	133.50	153.76	12.9
농 립 수 산 품	89.91	110.79	5.5	109.65	135.23	5.7
광 산 품	104.45	104.84	2.6	147.73	155.92	-2.0
공 산 품	121.33	140.23	14.8	131.19	154.15	17.7
음 식 료 품	86.43	101.28	8.9	117.40	138.09	10.6
섬 유 및 가 죽 제 품	107.65	114.52	-7.9	109.19	116.70	-4.8
목 재 및 종 이 제 품	82.40	89.13	-0.5	93.40	102.10	-0.3
석 탄 및 석 유 제 품	97.97	112.78	13.4	138.63	171.75	4.1
화 학 제 품	105.31	133.79	26.5	109.63	143.22	24.6
비 금 속 광 물 제 품	84.04	97.91	2.7	90.98	106.10	3.7
1 차 금 속 제 품	122.04	119.57	12.6	181.10	183.34	30.6
금 속 가 공 제 품	128.27	141.49	8.2	116.35	128.43	1.7
컴퓨터, 전자및광학기기	146.81	178.33	24.6	140.41	172.21	32.5
전 기 장 비	140.05	164.95	7.2	131.83	154.31	5.7
기 계 및 장 비	155.39	178.99	6.6	141.28	162.92	6.8
운 송 장 비	128.92	136.63	-1.9	112.37	118.98	0.7
기 타 제 조 업 제 품	104.07	105.64	-7.6	100.29	103.05	-5.1

주 : 1) 당월 지수는 잠정치(preliminary)이며 익월 지수 공표시 수정될 수 있음. 또한, 해당연도 지수는 수출입통관 자료 등이 확정되는 익년도 2월 보도자료 공표시 확정(익년 3월중)

7. 수출무역지수(시계열)¹⁾

(달러기준)		(2020=100)			
년월	수출물량지수		수출금액지수		
	총지수	전년동월비 등락률(%)	총지수	전년동월비 등락률(%)	
2015	89.67	2.5	98.70	-9.1	
2016	90.51	0.9	93.34	-5.4	
2017	95.30	5.3	106.95	14.6	
2018	101.09	6.1	118.20	10.5	
2019	98.88	-2.2	105.96	-10.4	
2020	100.00	1.1	100.00	-5.6	
2021	108.04	8.0	126.41	26.4	
2022	109.97	1.8	135.10	6.9	
2023	111.09	1.0	123.72	-8.4	
2024	117.19	5.5	132.92	7.4	
2025	122.97	4.9	136.99	3.1	
2023.	3	116.69	-2.7	131.25	-13.7
	4	104.27	-3.5	116.47	-16.2
	5	111.96	0.0	123.81	-14.7
	6	114.35	7.9	125.27	-9.2
	7	108.35	-2.9	118.78	-15.6
	8	110.40	0.1	122.63	-9.3
	9	115.68	1.4	129.76	-4.9
	10	112.56	7.5	126.28	2.1
	11	118.45	11.7	131.52	7.1
	12	119.06	6.6	131.17	3.2
2024.	1	113.46	17.4	126.58	15.7
	2	108.92	3.8	122.48	3.6
	3	117.14	0.4	132.73	1.1
	4	114.05	9.4	131.47	12.9
	5	118.56	5.9	136.08	9.9
	6	117.90	3.1	135.16	7.9
	7	118.18	9.1	136.35	14.8
	8	115.69	4.8	132.30	7.9
	9	119.92	3.7	135.66	4.5
	10	119.00	5.7	133.90	6.0
	11	116.72	-1.5	131.00	-0.4
	12	126.83	6.5	141.30	7.7
2025.	1	101.49	-10.5	112.86	-10.8
	2	111.36	2.2	123.31	0.7
	3	120.62	3.0	133.44	0.5
	4	122.66	7.5	135.18	2.8
	5	121.31	2.3	133.41	-2.0
	6	125.95	6.8	139.04	2.9
	7	127.79	8.1	141.97	4.1
	8	121.87	5.3	134.82	1.9
	9	137.21	14.4	151.89	12.0
	10	117.76	-1.0	133.06	-0.6
	11	124.90	7.0	142.77	9.0
	12	142.25	12.2	162.11	14.7
2026.	1 ^p	130.03	28.1	154.70	37.1
	2 ^p	129.86	16.6	158.62	28.6
	3 ^p	148.31	23.0	202.40	51.7

주 : 1) 당월지수는 잠정치(preliminary)이며 익월 지수 공표시 수정될 수 있음. 또한, 해당 연도 지수는 수출입통관자료 등이 확정되는 익년도 2월 보도자료 공표시 확정(익년 3월중)

8. 수입무역지수(시계열)¹⁾

(달러기준)		(2020=100)			
년월	수입물량지수		수입금액지수		
	총지수	전년동월비 등락률(%)	총지수	전년동월비 등락률(%)	
2015	88.38	3.2	92.68	-17.6	
2016	89.39	1.1	85.99	-7.2	
2017	97.03	8.5	102.39	19.1	
2018	98.39	1.4	114.67	12.0	
2019	96.76	-1.7	107.60	-6.2	
2020	100.00	3.3	100.00	-7.1	
2021	109.87	9.9	132.19	32.2	
2022	114.67	4.4	157.71	19.3	
2023	110.24	-3.9	137.89	-12.6	
2024	109.65	-0.5	134.89	-2.2	
2025	114.73	4.6	134.58	-0.2	
2023.	3	119.66	-0.2	154.62	-6.7
	4	105.60	-1.5	134.10	-14.0
	5	110.04	-3.1	139.43	-14.7
	6	111.17	4.3	136.50	-12.1
	7	104.11	-10.6	125.63	-25.6
	8	107.79	-12.2	130.89	-23.4
	9	106.78	-7.6	131.46	-16.7
	10	109.21	-5.2	136.93	-10.5
	11	106.86	-7.9	133.42	-12.5
	12	109.99	-7.3	136.10	-11.8
2024.	1	114.89	-4.0	140.93	-7.8
	2	100.62	-9.5	123.87	-13.3
	3	108.35	-9.5	133.74	-13.5
	4	113.30	7.3	140.94	5.1
	5	109.03	-0.9	137.00	-1.7
	6	101.25	-8.9	126.04	-7.7
	7	109.49	5.2	135.82	8.1
	8	110.70	2.7	137.86	5.3
	9	109.51	2.6	134.15	2.0
	10	115.68	5.9	140.02	2.3
	11	107.35	0.5	129.76	-2.7
	12	116.00	5.5	138.58	1.8
2025.	1	110.70	-3.6	131.11	-7.0
	2	103.07	2.4	123.71	-0.1
	3	114.01	5.2	136.20	1.8
	4	115.67	2.1	136.12	-3.4
	5	110.39	1.2	128.40	-6.3
	6	112.81	11.4	130.02	3.2
	7	117.94	7.7	138.31	1.8
	8	113.01	2.1	132.50	-3.9
	9	124.55	13.7	144.68	7.8
	10	116.75	0.9	136.65	-2.4
	11	112.28	4.6	130.65	0.7
	12	126.06	8.7	146.64	5.8
2026.	1 ^p	126.22	14.0	146.84	12.0
	2 ^p	113.97	10.6	133.50	7.9
	3 ^p	128.09	12.3	153.76	12.9

주 : 1) 당월 지수는 잠정치(preliminary)이며 익월 지수 공표시 수정될 수 있음. 또한, 해당 연도 지수는 수출입통관자료 등이 확정되는 익년도 2월 보도자료 공표시 확정(익년 3월중)

9. 교역조건지수(시계열)¹⁾

(달러기준)					(2020=100)	
년월	순 상품 교역 조건 지수			소득 교역 조건 지수		
	총지수	전년동월비 등락률(%)	전월대비 등락률(%)	총지수	전년동월비 등락률(%)	
2015	104.96	11.1		94.12	13.9	
2016	107.20	2.1		97.03	3.1	
2017	106.35	-0.8		101.35	4.5	
2018	100.32	-5.7		101.41	0.1	
2019	96.37	-3.9		95.29	-6.0	
2020	100.00	3.8		100.00	4.9	
2021	97.24	-2.8		105.06	5.1	
2022	89.33	-8.1		98.24	-6.5	
2023	89.04	-0.3		98.91	0.7	
2024	92.20	3.5		108.05	9.2	
2025	94.97	3.0		116.78	8.1	
2023.	3	87.05	-5.1	-0.8	101.58	-7.7
	4	87.96	-0.5	1.0	91.72	-4.0
	5	87.27	-3.0	-0.8	97.71	-3.0
	6	89.22	-0.2	2.2	102.02	7.7
	7	90.85	4.6	1.8	98.44	1.6
	8	91.48	3.8	0.7	100.99	4.0
	9	91.11	4.0	-0.4	105.40	5.5
	10	89.48	0.7	-1.8	100.72	8.2
	11	88.92	0.9	-0.6	105.33	12.7
	12	89.03	1.8	0.1	106.00	8.5
2024.	1	90.95	2.5	2.2	103.19	20.4
	2	91.34	4.1	0.4	99.49	8.0
	3	91.80	5.5	0.5	107.53	5.9
	4	92.66	5.3	0.9	105.68	15.2
	5	91.35	4.7	-1.4	108.30	10.8
	6	92.09	3.2	0.8	108.57	6.4
	7	93.00	2.4	1.0	109.91	11.7
	8	91.83	0.4	-1.3	106.24	5.2
	9	92.35	1.4	0.6	110.75	5.1
	10	92.96	3.9	0.7	110.62	9.8
	11	92.84	4.4	-0.1	108.36	2.9
	12	93.25	4.7	0.4	118.27	11.6
2025.	1	93.89	3.2	0.7	95.29	-7.7
	2	92.26	1.0	-1.7	102.74	3.3
	3	92.61	0.9	0.4	111.71	3.9
	4	93.65	1.1	1.1	114.87	8.7
	5	94.54	3.5	1.0	114.69	5.9
	6	95.77	4.0	1.3	120.62	11.1
	7	94.74	1.9	-1.1	121.07	10.2
	8	94.35	2.7	-0.4	114.98	8.2
	9	95.30	3.2	1.0	130.76	18.1
	10	96.54	3.9	1.3	113.69	2.8
	11	98.24	5.8	1.8	122.70	13.2
	12	97.96	5.1	-0.3	139.35	17.8
2026.	1 ^p	102.26	8.9	4.4	132.97	39.5
	2 ^p	104.28	13.0	2.0	135.42	31.8
	3 ^p	113.69	22.8	9.0	168.61	50.9

주 : 1) 당월 지수는 잠정치(preliminary)이며 익월 지수 공표시 수정될 수 있음. 또한, 해당연도 지수는 수출입 통관자료 등이 확정되는 익년도 2월 보도자료 공표시 확정(익년 3월중)

(부 록)

1. 수출입물가지수 작성 개요

1. 의 의

- 수출입물가지수는 수출 및 수입 상품의 가격변동을 측정하는 통계로 수출채산성 변동이나 수입원가 부담 파악, 수출입물가지수의 상호 비교를 통한 교역조건 측정 및 실질GDP 산출을 위한 수출입액 디플레이터로 이용됨

2. 조사주기

- 월 1회 조사

3. 조사가격

- 국내물가에 대하여 선행성을 가질 수 있도록 수출입 계약시점의 가격을 조사
- 수출물가는 FOB 가격, 수입물가는 CIF 가격을 원칙으로 하되 일부품목에 대해서는 거래관행에 따름

4. 조사대상품목

- 개별품목의 수출입액이 모집단거래액의 1/2,000 이상의 거래비중을 갖고 동종 제품군의 가격변동을 대표할 수 있으며 가격시계열 유지가 가능한 품목을 조사대상 품목으로 선정(2026년 기준 수출 214개 품목, 수입 240개 품목)
- 선박, 무기류, 항공기, 예술품 등 동일한 품질규격의 유지가 어려운 품목은 수출입 물가지수 모집단에서 제외

5. 통계작성방법

— 통화기준

- 수출입물가지수는 수출입 계약가격을 원화로 환산하여 작성한 원화기준지수를 주지수로 편제하는 한편 계약통화 및 미달러화 기준의 계약통화기준지수와 달러화 기준지수를 보조지수로 작성

— 분류체계

- 기본분류 : 「한국표준산업분류」 체계를 준용하여 산업별 분류를 기본분류로 하며 수출은 크게 농림수산물과 공산품 등 2개로, 수입은 농림수산물, 광산품 및 공산품 등 3개로 편성
- 특수분류 : 통계 이용자들의 편의를 위해 수출과 수입 모두 식료품/식료품이외, 에너지/에너지이외, IT/IT이외, 식료품에너지/식료품에너지이외, 무역 분류별, 산업형태별로 분류하여 공표하고, 수입의 경우 용도별 지수를 별도로 작성하여 공표

수출입물가지수 품목수 및 가중치
(2026년 기준)

구 분		품 목 수	가 중 치	
수 출	총 지 수		214	1000.0
	기본분류	농림수산물	3	3.4
		공 산 품	211	996.6
수 입	총 지 수		240	1000.0
	기본분류	농림수산물	18	43.7
		광 산 품	12	249.6
		공 산 품	210	706.7
	용도별분류	원 재 료	30*	279.3
		중 간 재	153*	472.1
		자 본 재	36*	131.6
소 비 재		46*	116.9	

* 품목의 용도별 투입비율에 따른 가중치 배분으로 용도별 분류의 품목 수 합계는 총지수의 품목 수와 일치하지 않음

- 가 중 치 : 선정된 품목 및 유사품목의 수출입액이 모집단금액에서 차지하는 비중을 천분비로 나타낸 것으로 조사대상 품목의 중요도를 나타냄
- 지 수 산 식 : 무역구조 변화를 고려하여 매년 품목 및 가중치를 변경해 주는 연쇄가중방식

6. 통계자료 이용시 유의사항

- 물가지수는 가격변동을 측정하는 것으로 가격의 절대수준을 나타내지는 않음
- 수출입물가지수 계약통화기준 지수는 수출입 계약에 실제로 사용되는 결제통화를 기준으로 작성하는 지수이며, 원화기준지수는 각 계약통화를 원화기준으로 환산하여 작성한 지수
 - 따라서 계약통화기준지수는 수출입 상품의 국제적인 수급여건에 따라 변하는 한편, 원화기준지수는 원화환율 변동의 영향도 받음에 유의(즉, 계약통화기준지수는 변하지 않더라도 원화환율이 변하면 원화기준지수는 변동)
- 당월 지수는 잠정치(preliminary)이며 익월 지수 공표시 확정

※ 한국은행 경제통계시스템(ECOS, <http://ecos.bok.or.kr>)-통계검색에서 아래의 통계 분류 항목명을 이용하여 해당 통계를 조회할 수 있습니다.
(본 보도자료 관련 세부 통계는 보도 당일 08:00 ECOS에 수록)

통계표 명칭	ECOS 분류 항목명
수출물가지수 등락률(p.3)	4.3.1.1 수출물가지수(기본분류)(2020=100)
수출물가지수(기본분류) 및 등락률(p.9)	
수입물가지수 용도별 분류 등락률(p.5)	4.3.2.4 수입물가지수(용도별)(2020=100)
수입물가지수(용도별 분류) 및 등락률(p.11)	
수입물가지수(기본분류) 및 등락률(p.10)	4.3.2.1 수입물가지수(기본분류)(2020=100)

※ 수출입물가지수에 대한 더 자세한 설명은 한국은행 경제통계시스템에서 제공하는 「알기쉬운 경제지표 해설」을 참조하시기 바랍니다.

2. 무역지수 작성 개요

1. 의의

- 무역지수는 수출입금액 변동을 가격요인과 물량요인으로 나누어 파악하기 위해 작성하는 통계로 수출입금액지수, 수출입물량지수가 있음
- 교역조건지수는 수출품과 수입품의 교환비율의 변동을 나타내는 지수로서 순상품교역조건지수와 소득교역조건지수가 있음
 - 순상품교역조건지수*는 수출상품 1단위 가격과 수입상품 1단위 가격간의 비율(수출 1단위로 수입할 수 있는 상품의 양)이 기준시점(2020년=100) 대비 얼마나 증가하였는지 보여줌**
 - * 동 지수는 수출입상품 가격변동이 수출입물량에 미치는 영향을 반영하지 못하는 한계가 있음
 - ** 예를 들어 2024년 12월 순상품교역조건지수 93.25는, 수출 1단위로 수입할 수 있는 상품의 양이 2020년 1~12월의 평균 대비 6.75% 감소하였음을 의미하며, 수출 1단위로 0.9325단위 상품을 수입할 수 있다는 의미가 아님
 - 소득교역조건지수는 순상품교역조건지수가 가격변동만을 고려하는 단점을 보완해주는 지표로, 수출총액으로 수입할 수 있는 상품의 양이 기준시점(2020년=100) 대비 얼마나 증가하였는지 보여줌*
 - * 예를 들어 2024년 12월 소득교역조건지수 118.27은, 수출총액으로 수입할 수 있는 상품의 양이 2020년 1~12월의 평균 대비 18.27% 증가하였음을 의미
 - 순상품교역조건지수와 소득교역조건지수를 동시에 고려하면 수출입상품의 가격변동 뿐만 아니라 수출물량변동까지 반영할 수 있어 교역조건을 보다 정확히 파악할 수 있게 됨

2. 작성주기 : 매월

3. 통계작성방법

— 수출입금액지수

- 비교시점의 월, 분기, 연간 통관 수출입금액*(달러 기준)을 각각 기준시점(2020년)의 월평균, 분기평균, 연간 수출입금액(달러 기준)으로 나누어 산출

* 무역통계데이터(한국무역통계진흥원)의 통관금액을 수출입물가지수의 기본분류에 따라 집계

— 수출입물량지수

- 월, 분기, 연간 수출입금액지수를 각각 월, 분기, 연간 수출입물가지수(달러 기준)로 나누어 작성*

* 월 수출입물량지수의 분기평균, 연평균이 각각 분기 수출입물량지수, 연간 수출입물량지수와 일치하지 않을 수 있음

- 무역지수 작성시에는 수출입물가지수와 수출입금액지수간 조사 기준시점 차이에 따른 시차조정을 위해 통관시차를 반영한 시차적용 수출입물가지수**를 이용

* 수출입물가는 계약시점 가격을 기준으로 조사·작성되는 데 반해 수출입금액은 통관시점의 신고금액을 집계

** 예를 들어, 계약시점부터 실제 통관까지 평균 2개월이 소요되는 승용차 수출의 경우, 수출금액 지수를 2개월의 통관시차를 반영해 산출한 시차적용 수출물가지수로 나누어 승용차 수출물량 지수를 작성

— 교역조건지수

- 순상품교역조건지수는 월, 분기, 연간 시차적용 수출물가지수를 각각 월, 분기, 연간 시차적용 수입물가지수로 나누어 작성*
- 소득교역조건지수는 월, 분기, 연간 수출금액지수를 각각 월, 분기, 연간 시차적용 수입물가지수로 나누어 작성*

순상품교역조건지수	소득교역조건지수
순상품교역조건지수	소득교역조건지수
$= \frac{\text{수출물가지수}^*}{\text{수입물가지수}^*} \times 100$	$= \frac{\text{수출금액지수}}{\text{수입물가지수}^*} \times 100$
	$= \frac{\text{수출물가지수}^* \times \text{수출물량지수} \div 100}{\text{수입물가지수}^*} \times 100$
	$= \frac{\text{순상품교역조건지수} \times \text{수출물량지수}}{100}$

* 통관시차를 반영한 '시차적용 수출입물가지수'를 이용

4. 통계자료 이용시 유의사항

— 수출입금액지수는 산업통상자원부가 매월 공표하는 수출입동향의 금액 움직임과 다를 수 있음*

* 통관금액 중 가격 조사의 어려움으로 수출입물가지수에서 제외된 선박, 무기류, 항공기, 예술품 등의 수출입 금액은 제외

— 시차적용 물가지수 이용으로 수출입금액지수를 수출입물량지수로 나누었을 때 산출되는 수출입물가지수와 매월 공표되는 수출입물가지수는 일치하지 않을 수 있음

— 당월 무역지수 및 교역조건지수는 잠정치(preliminary)이며 익월 지수 공표시 수정될 수 있음. 또한, 당해연도 지수는 수출입통관자료 등이 확정되는 익년도 2월 보도자료 공표시 확정(익년 3월중)

※ 한국은행 경제통계시스템(ECOS, <http://ecos.bok.or.kr>)-통계검색-간편검색에서 아래의 통계 분류 항목명을 이용하여 해당 통계를 조회할 수 있습니다.

통계표 명칭	ECOS 분류 항목명
수출물량지수 및 금액지수 등락률(p.7)	3.3.1.1.1. 수출금액지수, 3.3.1.1.2. 수출물량지수
수입물량지수 및 금액지수 등락률(p.7)	3.3.1.2.1. 수입금액지수, 3.3.1.2.2. 수입물량지수
교역조건지수 등락률(p.8)	3.3.2. 교역조건지수

※ 무역지수 및 교역조건에 대한 더 자세한 설명은 한국은행 경제통계시스템에서 제공하는 「알기쉬운 경제지표 해설」을 참조하시기 바랍니다.

3. 2026년 수출입물가지수 및 무역지수 공표일정

보고자료명	공표일자
2025년 12월 수출입물가지수 및 무역지수(잠정)	1.14(수)
2026년 1월 수출입물가지수 및 무역지수(잠정)	2.13(금)
2026년 2월 수출입물가지수 및 무역지수(잠정)	3.17(화)
2026년 3월 수출입물가지수 및 무역지수(잠정)	4.15(수)
2026년 4월 수출입물가지수 및 무역지수(잠정)	5.15(금)
2026년 5월 수출입물가지수 및 무역지수(잠정)	6.16(화)
2026년 6월 수출입물가지수 및 무역지수(잠정)	7.15(수)
2026년 7월 수출입물가지수 및 무역지수(잠정)	8.14(금)
2026년 8월 수출입물가지수 및 무역지수(잠정)	9.15(화)
2026년 9월 수출입물가지수 및 무역지수(잠정)	10.16(금)
2026년 10월 수출입물가지수 및 무역지수(잠정)	11.13(금)
2026년 11월 수출입물가지수 및 무역지수(잠정)	12.15(화)

주 : 발표 자료는 발표일 석간부터 취급 가능
 (단, 통신/방송/인터넷 매체는 발표일 06:00 이후부터 취급 가능)