



# 보도자료

이 자료는 4월 17일 조간부터 취급하여  
주십시오. 단, 통신/방송/인터넷 매체는  
4월 16일 12:00 이후부터 취급 가능

## 제 목 : 2025년 결제통화별 수출입(확정)

- 2025년 수출(통관기준)의 원화 결제비중은 전년대비 0.8%p 상승한 반면 미달러화(-0.3%p), 위안화(-0.2%p)는 하락
- 2025년 수입(통관기준)의 미달러화 결제비중은 전년대비 1.1%p 하락한 반면 유로화, 엔화 및 원화(각각 +0.3%p)는 상승

(세부내용은 "붙임" 참조)

문의처 : 경제통계1국 금융통계부 국제수지팀  
팀장 박성곤 (02-759-4312)  
과장 임연빈 (02-759-4333)

공보관 : Tel 02-759-4015, 4016

"한국은행 보도자료는 인터넷(<http://www.bok.or.kr>)에도 수록되어 있습니다."



한국은행  
BANK OF KOREA

(붙임)

## 2025년 결제통화별 수출입(확정)(통관기준)

① (결제통화별 수출비중) 2025년 결제통화별 수출비중은 미달러화(84.2%), 유로화(5.9%), 원화(3.4%), 엔화(1.9%), 위안화(1.3%) 순으로 5개 통화의 결제비중이 전체 수출의 96.7%를 차지

— 원화 결제비중이 전년대비 0.8%p 상승한 반면 미달러화 및 위안화는 각각 0.3%p, 0.2%p 하락

### 결제통화별 수출비중 추이<sup>1)</sup>

(단위 : %, %p)

	2021	2022	2023	2024(A)	2025(B)	B-A
미 달러 화	83.9	85.0	83.1	84.5	84.2	(-0.3)
유 로 화	5.9	5.8	6.8	6.0	5.9	(-0.1)
엔 화	2.6	2.3	2.3	2.0	1.9	(-0.1)
원 화	2.4	2.3	2.8	2.7	3.4	(0.8)
기 타 <sup>2)</sup>	5.2	4.6	5.0	4.8	4.5	(-0.2)
( 위 안 화 )	2.0	1.6	1.7	1.5	1.3	(-0.2)

주 : 1) 각 결제통화별 거래금액을 미달러화로 환산하여 비중을 산출

2) 루블화, 싱가포르달러, 파운드화, 헤알화 등

② (결제통화별 수입비중) 2025년 결제통화별 수입비중은 미달러화(79.3%), 원화(6.6%), 유로화(6.0%), 엔화(4.0%), 위안화(3.2%) 순으로 5개 통화의 결제비중이 전체 수입의 99.1%를 차지

— 미달러화 결제비중이 전년대비 1.1%p 하락한 반면 유로화, 엔화 및 원화는 각각 0.3%p 상승

### 결제통화별 수입비중 추이<sup>1)</sup>

(단위 : %, %p)

	2021	2022	2023	2024(A)	2025(B)	B-A
미 달러 화	80.1	82.8	80.6	80.3	79.3	(-1.1)
유 로 화	5.9	4.8	5.8	5.7	6.0	(0.3)
엔 화	5.1	3.9	3.8	3.7	4.0	(0.3)
원 화	6.5	6.1	6.7	6.3	6.6	(0.3)
기 타 <sup>2)</sup>	2.3	2.4	3.2	3.9	4.1	(0.1)
( 위 안 화 )	1.5	1.7	2.4	3.1	3.2	(0.1)

주 : 1) 각 결제통화별 거래금액을 미달러화로 환산하여 비중을 산출

2) 루블화, 싱가포르달러, 파운드화, 헤알화 등

③ (지역별 수출의 결제통화별 비중) 2025년 대(對)EU·일본 수출은 미달러화 외에도 거래상대국 통화 결제 비중이 높은 반면, 대미국·중국·동남아·중남미·중동 수출은 미달러화 결제가 대부분을 차지

- (대EU) 미달러화 결제비중이 전년대비 1.0%p 상승, 유로화 및 원화는 각각 0.7%p 하락
- (대일본) 미달러화 결제비중이 전년대비 1.4%p 하락, 엔화 및 원화는 각각 0.8%p, 0.7%p 상승
- (대중국) 미달러화 및 원화는 결제비중이 전년대비 각각 0.3%p, 0.5%p 상승, 위안화는 0.6%p 하락
- (대동남아) 미달러화 결제비중이 전년대비 0.6%p 하락, 원화는 0.8%p 상승

지역별 수출의 결제통화별 비중 추이

(단위 : %, %p)

지역	결제통화	2021	2022	2023	2024(A)	2025(B)	B-A
미국	미 달러화	98.5	98.7	98.4	98.4	98.3	(-0.2)
	유 로 화	0.2	0.2	0.2	0.3	0.3	(-0.1)
	엔 화	0.2	0.2	0.2	0.1	0.2	(0.0)
	원 화	1.1	0.9	1.2	1.1	1.2	(0.1)
	기 타	0.0	0.0	0.0	0.0	0.1	(0.1)
E <sup>1)</sup> U	미 달러화	45.8	46.4	44.8	47.9	48.9	(1.0)
	유 로 화	48.1	47.2	49.8	47.8	47.1	(-0.7)
	엔 화	0.2	0.3	0.2	0.1	0.2	(0.1)
	원 화	4.2	4.5	3.5	2.7	2.0	(-0.7)
	기 타	1.8	1.6	1.7	1.4	1.8	(0.4)
	(과운드화)	0.0	0.0	0.0	0.1	0.0	(-0.0)
일본	미 달러화	51.2	53.7	51.5	54.9	53.5	(-1.4)
	유 로 화	0.3	0.2	0.4	0.5	0.5	(-0.0)
	엔 화	43.5	40.6	41.5	38.4	39.2	(0.8)
	원 화	5.0	5.5	6.5	6.2	6.9	(0.7)
	기 타	0.0	0.0	0.0	0.0	0.0	(-0.0)
중국	미 달러화	87.6	89.2	87.5	88.6	88.8	(0.3)
	유 로 화	0.4	0.4	0.5	0.6	0.5	(-0.1)
	엔 화	1.2	1.2	1.4	1.3	1.3	(0.0)
	원 화	3.0	2.1	2.6	2.4	2.9	(0.5)
	기 타	7.8	7.2	8.0	7.1	6.5	(-0.6)
	(위 안 화)	7.8	7.1	8.0	7.1	6.5	(-0.6)
동남아	미 달러화	95.7	96.4	95.4	95.8	95.2	(-0.6)
	유 로 화	0.5	0.4	0.5	0.5	0.5	(-0.0)
	엔 화	0.6	0.4	0.4	0.3	0.3	(-0.0)
	원 화	1.3	1.2	2.0	1.8	2.6	(0.8)
	기 타	1.9	1.6	1.8	1.5	1.3	(-0.2)
중남미	미 달러화	93.9	91.9	91.5	93.1	94.1	(0.9)
	유 로 화	0.6	1.9	2.6	0.7	0.6	(-0.1)
	엔 화	0.0	0.0	0.0	0.0	0.0	(0.0)
	원 화	2.4	2.7	2.5	2.3	2.6	(0.3)
	기 타	3.0	3.5	3.4	3.8	2.7	(-1.1)
중동	미 달러화	88.1	88.8	88.1	88.0	84.3	(-3.6)
	유 로 화	5.1	4.3	3.7	4.5	6.1	(1.6)
	엔 화	0.0	0.0	0.0	0.0	0.0	(0.0)
	원 화	6.3	6.3	7.5	6.4	8.6	(2.1)
	기 타	0.4	0.5	0.6	1.1	1.0	(-0.1)

주 : 1) 영국의 유럽연합 탈퇴(2020.1.31일)로 2020.1월까지 영국 포함, 2020.2월부터 영국 제외

④ (지역별 수입의 결제통화별 비중) 2025년 대(對)EU·일본 수입은 미달러화와 함께 거래상대국 통화 결제 비중이 높은 반면, 대미국·중국·동남아·중남미·중동 수입은 미달러화 결제가 대부분을 차지

- (대EU) 유로화 결제비중이 전년대비 2.2%p 상승, 미달러화 및 원화는 각각 1.4%p, 0.8%p 하락
- (대일본) 엔화 결제비중이 전년대비 1.9%p 상승, 미달러화는 1.9%p 하락
- (대중국) 미달러화 결제비중이 전년대비 1.1%p 하락, 원화 및 위안화는 각각 0.9%p, 0.1%p 상승
- (대동남아) 미달러화 결제비중이 전년대비 0.2%p 상승, 원화는 0.1%p 하락

지역별 수입의 결제통화별 비중 추이

(단위 : %, %p)

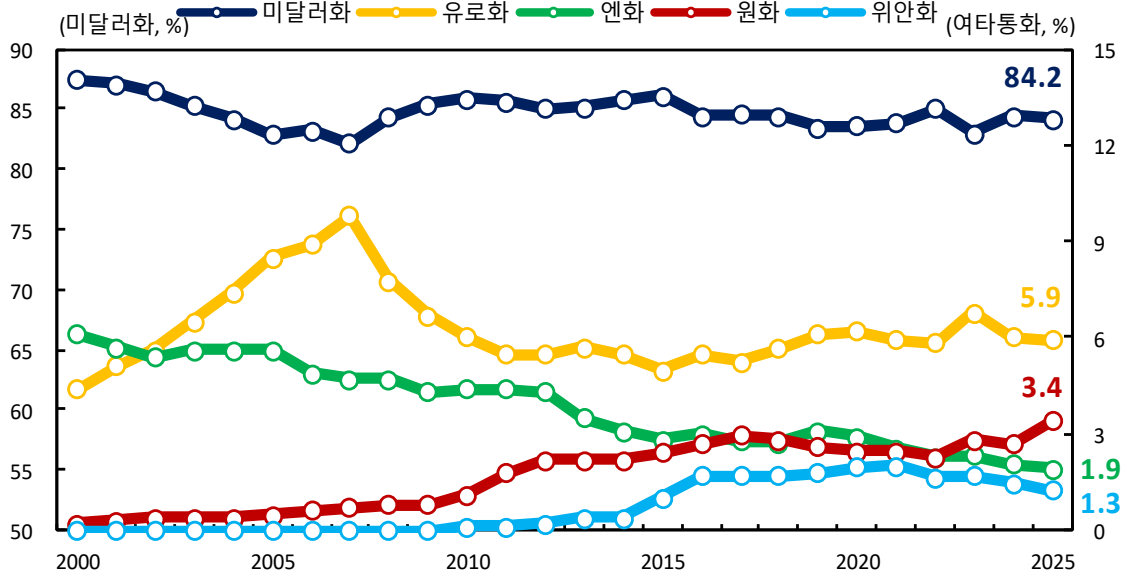
지역	결제통화	2021	2022	2023	2024(A)	2025(B)	B-A
미 국	미 달러 화	89.5	90.1	89.2	91.1	90.5	(-0.6)
	유 로 화	1.0	0.9	1.2	1.2	1.3	(0.1)
	엔 화	0.2	0.2	0.2	0.2	0.2	(0.1)
	원 화	9.1	8.8	9.0	7.5	7.9	(0.4)
	기 타	0.1	0.1	0.5	0.1	0.1	(-0.0)
E <sup>1)</sup> U	미 달러 화	24.2	24.4	24.4	25.1	23.6	(-1.4)
	유 로 화	46.1	43.3	45.5	45.8	48.0	(2.2)
	엔 화	0.5	0.5	0.5	0.4	0.4	(0.1)
	원 화	28.1	30.5	28.2	27.3	26.5	(-0.8)
	기 타	1.1	1.3	1.4	1.5	1.4	(-0.1)
	(파운드화)	0.2	0.2	0.2	0.1	0.2	(0.0)
일 본	미 달러 화	40.3	47.0	47.3	49.0	47.2	(-1.9)
	유 로 화	1.1	0.4	0.4	0.3	0.4	(0.1)
	엔 화	52.1	46.4	44.7	43.4	45.4	(1.9)
	원 화	6.3	6.1	7.5	7.1	7.0	(-0.1)
	기 타	0.2	0.1	0.1	0.1	0.1	(0.0)
중 국	미 달러 화	88.5	87.5	84.6	80.9	79.8	(-1.1)
	유 로 화	0.9	0.9	1.1	1.3	1.2	(-0.0)
	엔 화	0.8	0.7	0.6	0.6	0.7	(0.0)
	원 화	3.0	2.9	3.2	3.4	4.3	(0.9)
	기 타	6.8	8.0	10.5	13.9	14.0	(0.2)
	(위 안 화)	6.7	7.8	10.4	13.7	13.9	(0.1)
동 남 아	미 달러 화	93.7	94.1	93.2	93.6	93.7	(0.2)
	유 로 화	1.0	0.9	1.2	1.1	1.1	(-0.0)
	엔 화	1.4	1.1	1.0	0.9	0.9	(-0.0)
	원 화	3.1	3.2	3.7	3.5	3.5	(-0.1)
	기 타	0.9	0.8	0.9	0.9	0.9	(-0.0)
중 남 미	미 달러 화	95.6	96.2	95.4	95.7	95.3	(-0.4)
	유 로 화	0.3	0.2	0.3	0.4	0.6	(0.2)
	엔 화	0.0	0.0	0.0	0.1	0.0	(-0.1)
	원 화	4.0	3.4	4.1	3.7	4.0	(0.3)
	기 타	0.1	0.1	0.1	0.1	0.1	(0.0)
중 동	미 달러 화	99.6	99.7	99.7	99.7	99.6	(-0.1)
	유 로 화	0.1	0.1	0.1	0.1	0.2	(0.1)
	엔 화	0.1	0.1	0.1	0.1	0.1	(0.0)
	원 화	0.1	0.1	0.1	0.1	0.1	(-0.0)
	기 타	0.0	0.0	0.0	0.0	0.0	(-0.0)

주 : 1) 영국의 유럽연합 탈퇴(2020.1.31일)로 2020.1월까지 영국 포함, 2020.2월부터 영국 제외

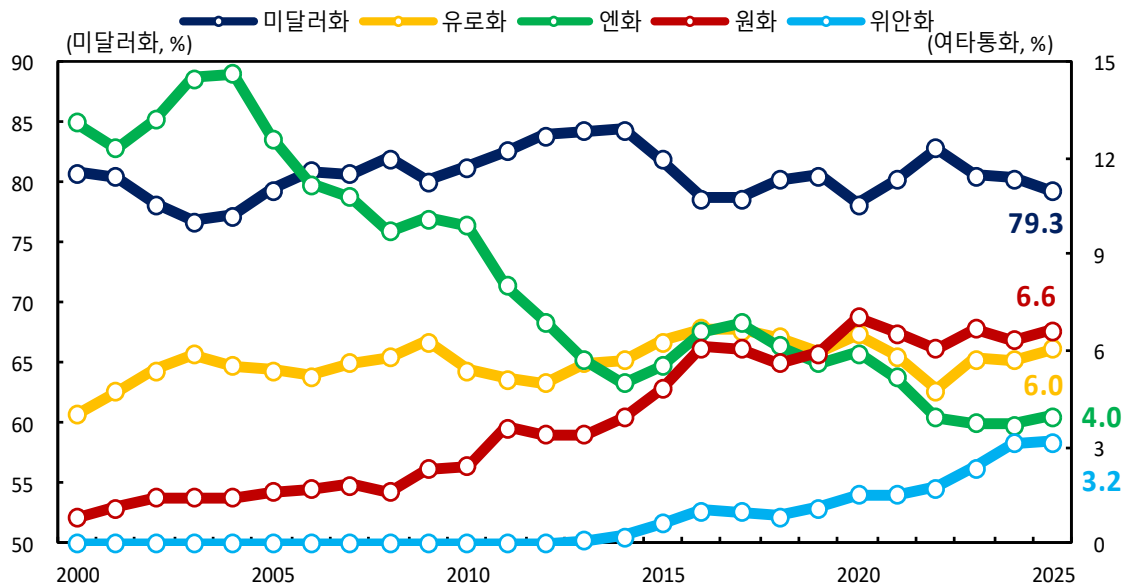
<참고 1>

결제통화별 수출입 비중 추이

< 수 출 >



< 수 입 >



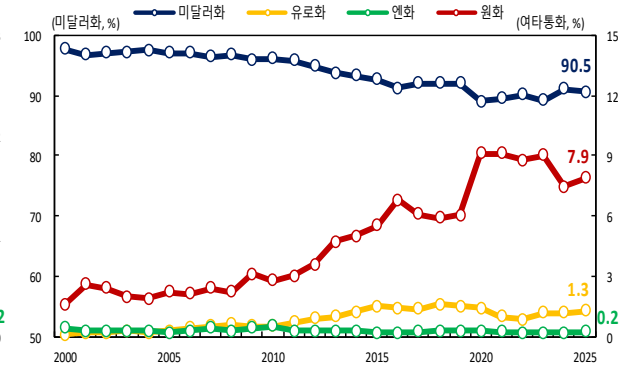
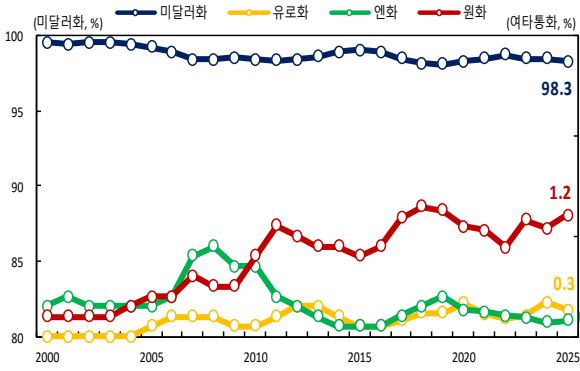
<참고 2>

지역별 수출입의 결제통화별 비중 추이

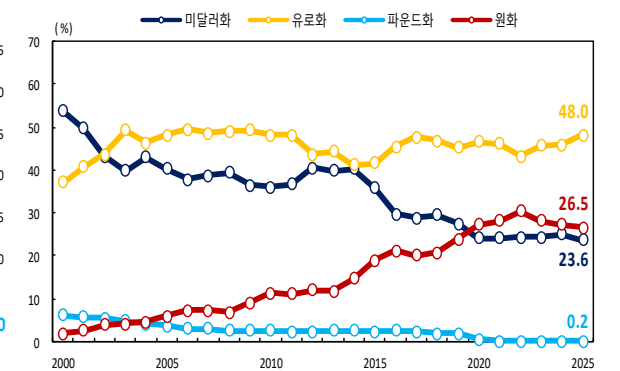
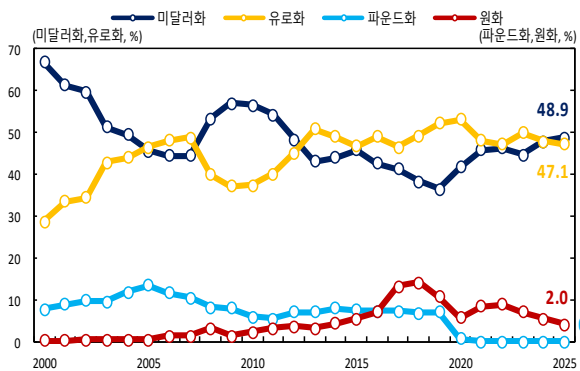
<수출>

<수입>

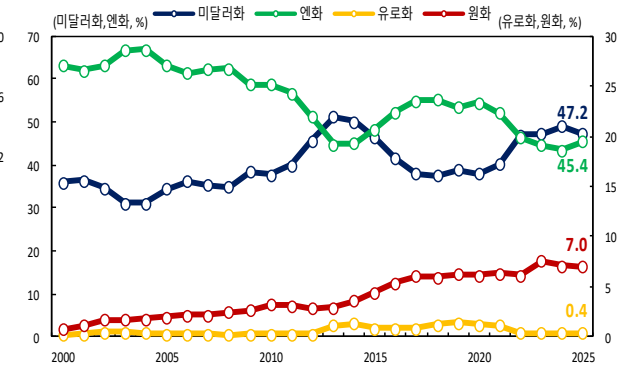
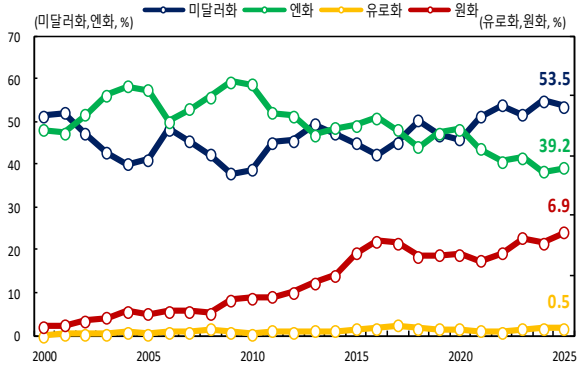
미국



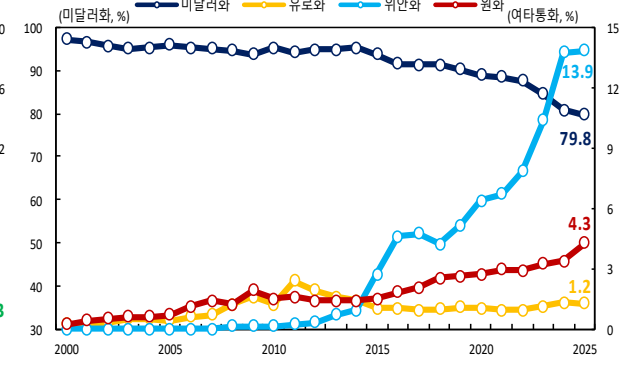
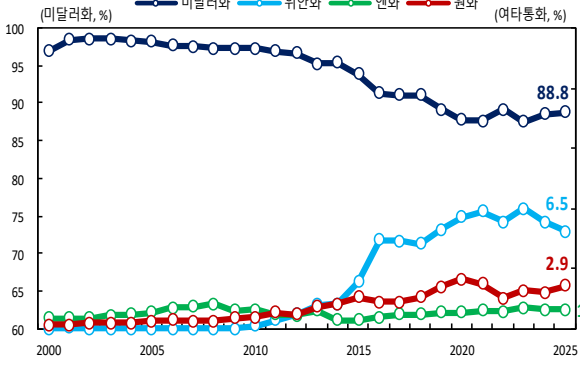
E<sup>1)</sup>  
U



일본

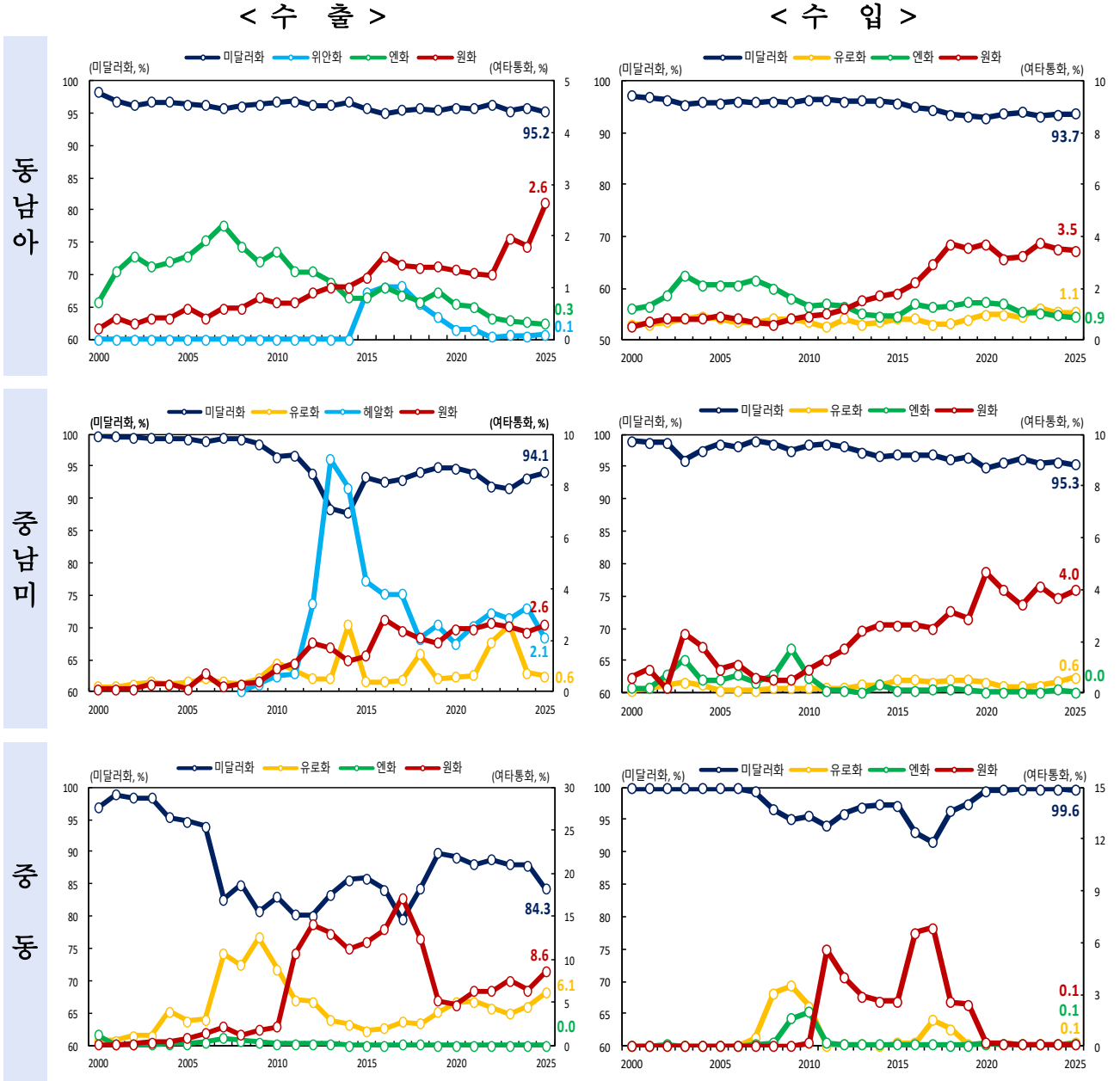


중국



주 : 1) 영국의 유럽연합 탈퇴(2020.1.31일)로 2020.1월까지 영국 포함, 2020.2월부터 영국 제외

## 지역별 수출입의 결제통화별 비중 추이(계속)



# 결제통화별 수출입통계 개요

## 1. 의의

- 결제통화별 수출입통계는 우리나라의 수출입 거래금액(통관기준)을 결제통화별로 구분하여 작성한 통계로서 무역정책 수립 등에 참고자료로 활용

## 2. 구성

### 가. 수출

- ① 지역별 결제통화 : 우리나라의 수출 거래 대상지역을 미국, 일본, 중국, EU, 동남아(아세안 별도), 중남미, 중동, 기타 지역으로 구분하고, 각 지역에 대한 수출금액을 미달러화, 엔화, 유로화, 원화, 기타 통화로 구분
- ② 국가별 결제통화 : 지역별 수출 결제통화를 보다 상세하게 나타낸 통계로서 대만, 러시아, 베트남, 브라질, 사우디아라비아, 싱가포르, 인도, 인도네시아, 호주, 홍콩, 영국 등을 별도 구분하고, 각 국가에 대한 수출금액을 미달러화, 엔화, 유로화, 원화, 기타 통화로 구분

### 나. 수입

- ① 지역별 결제통화 : 우리나라의 수입 거래 대상지역을 미국, 일본, 중국, EU, 동남아(아세안 별도), 중남미, 중동, 기타 지역으로 구분하고, 각 지역으로부터의 수입금액을 미달러화, 엔화, 유로화, 원화, 기타 통화로 구분
- ② 국가별 결제통화 : 지역별 수입 결제통화를 보다 상세하게 나타낸 통계로서 대만, 러시아, 베트남, 브라질, 사우디아라비아, 싱가포르, 인도, 인도네시아, 호주, 홍콩, 영국 등을 별도 구분하고, 각 국가로부터의 수입금액을 미달러화, 엔화, 유로화, 원화, 기타 통화로 구분

## 3. 작성방법

- 수출입 거래금액은 지역별·국가별·결제통화별로 구분하여 작성하며, 수출은 FOB가격, 수입은 CIF가격 기준
  - o 각 결제통화별 거래금액은 미달러화를 환산하여 작성

4. 기초자료 : 관세청 통관기준 수출입통계

5. 작성주기 : 반기\*

\* 2026년 기준 통계 공표부터 통계 이용 수요 및 특성을 고려하여 작성주기를 반기에서 연간으로 변경 예정

2025년 기준 이전		2026년 기준 이후	
연 2회	20XX년 상반기 결제통화별 수출입(잠정) 20XX년 결제통화별 수출입(확정)	연 1회	20XX년 결제통화별 수출입

6. 공표 시기 및 방법, 수정절차

- 공표시기 : 상반기 통계(잠정)는 10월 중순 이후, 연간 통계(확정)는 익년도 4월 중순 이후
- 공표방법
  - o 상반기 통계 : 한국은행 경제통계시스템 (ECOS, <http://ecos.bok.or.kr>) 게재
  - o 연간 통계 : 보도자료 배포 및 한국은행 경제통계시스템 게재
- 수정절차 : 상반기 통계는 익년도 관세청 통관통계의 연간 확정 결과에 따라 수정될 수 있음

7. 통계자료 이용시 유의사항

- 상반기 통계는 연간 통계 발표시까지 잠정 기준임
- 모든 수치는 소수점 둘째 자리에서 반올림한 것으로 통화별·지역별 비중의 총합이 100이 아닐 수 있으며, 보도자료 상의 비중 변동도 직접 계산한 수치와 다를 수 있음
- ※ 한국은행 경제통계시스템(ECOS, <http://ecos.bok.or.kr>) - 통계검색에서 다음의 통계 분류 항목명을 이용하여 해당 통계를 조회할 수 있습니다.

통계표 명칭	ECOS 분류 항목명
결제통화별 수출입비중 추이(p.1)	3.2.2. 결제통화별 수출입
지역별 수출입의 결제통화별 비중 추이(p.2~3)	