



국제수지통계

2026년 5월 8일 공보 2026-04-02호

보도자료

이 자료는 2026년 5월 8일 08:00 이후부터
취급하여 주십시오.

제 목 : 2026년 3월 국제수지(잠정)

□ 2026년 3월 경상수지는 373.3억달러 흑자를 기록

(세부내용은 "붙임" 참조)

문의처 : 경제통계1국 금융통계부 국제수지팀

팀장 박성곤 (02-759-4312)

경상수지 : 과장 김준영 (4370)

자본수지·금융계정 : 과장 임연빈 (4333)

공보관 : Tel 02-759-4015, 4016

"한국은행 보도자료는 인터넷(<http://www.bok.or.kr>)에 수록되어 있습니다."



한국은행
BANK OF KOREA

(붙임)

2026년 3월 국제수지(잠정)

□ 2026년 3월 경상수지는 373.3억달러 흑자를 기록

- (상품수지) 수출이 943.2억달러로 전년동월대비 56.9% 증가, 수입은 592.4억달러로 17.4% 증가하여 350.7억달러 흑자를 나타냄
- (서비스수지) 기타사업서비스, 가공서비스 등을 중심으로 12.9억 달러 적자를 기록
- (본원소득수지) 배당소득을 중심으로 35.8억달러 흑자를 나타냄
- (이전소득수지) 0.3억달러 적자를 기록

월별 경상수지

	2025p		2026p		
	3	1~3	2	3	1~3
경 상 수 지	95.8	194.9	231.9	373.3	737.8
1. 상 품 수 지	96.9	220.2	233.6	350.7	736.1
1.1 수출 ¹⁾²⁾	601.3	1,647.2	703.7	943.2	2,301.9
(1.6)	(1.6)	(-1.5)	(29.9)	(56.9)	(39.7)
1.2 수입(FOB) ¹⁾²⁾	504.4	1,427.0	470.0	592.4	1,565.8
(2.1)	(2.1)	(-1.5)	(4.0)	(17.4)	(9.7)
2. 서 비 스 수 지	-25.1	-82.4	-18.6	-12.9	-69.6
2.1 가공서비스	-5.0	-18.0	-6.1	-4.6	-16.4
2.2 운 송	2.1	10.1	-0.3	-1.5	-1.4
2.3 여 행	-8.5	-40.2	-12.6	1.4	-28.6
2.4 건 설	2.1	7.4	1.7	2.3	6.9
2.5 지식재산권사용료	-5.3	-8.9	-2.9	-3.3	-13.0
2.6 기타사업서비스 ³⁾	-10.9	-30.3	0.6	-13.3	-24.7
3. 본 원 소 득 수 지	30.2	77.0	24.8	35.8	87.8
3.1 급 료 및 임 금	-1.6	-5.7	-1.5	-1.2	-4.1
3.2 투 자 소 득	31.8	82.6	26.3	37.0	91.9
(배당소득)	25.2	55.1	19.8	27.0	69.8
(이자소득)	6.6	27.5	6.5	10.0	22.1
4. 이 전 소 득 수 지	-6.1	-19.9	-7.9	-0.3	-16.6

주 : 1) 국제수지의 상품 수출입은 국제수지매뉴얼(BPM6)의 소유권 변동원칙에 따라 국내 및 해외에서 이루어진 거주자와 비거주자 간 모든 수출입거래를 계상하고 있어 국내에서 통관 신고된 물품을 대상으로 하는 통관기준 수출입과는 차이가 있음

2) () 내는 전년동기대비 증감률

3) 연구개발서비스, 전문·경영컨설팅서비스, 건축·엔지니어링서비스 등으로 구성

② 금융계정은 369.9억달러 순자산 증가

- (직접투자) 내국인 해외투자가 88.9억달러 증가하고 외국인 국내 투자는 37.7억달러 증가
- (증권투자) 내국인 해외투자가 주식을 중심으로 40.0억달러 증가하고 외국인 국내투자는 주식을 중심으로 340.4억달러 감소
- (파생금융상품) 56.0억달러 증가
- (기타투자) 자산이 현금 및 예금을 중심으로 15.6억달러 감소하고 부채는 차입을 중심으로 83.6억달러 증가
- (준비자산) 18.5억달러 감소

월별 금융계정 및 자본수지

(억달러)

	2025p		2026p		
	3	1~3	2	3	1~3
금 융 계 정¹⁾	85.8	123.3	228.0	369.9	654.2
1. 직 접 투 자	40.1	53.4	28.7	51.2	96.9
1.1 직접투자[자산]	47.5	81.4	38.1	88.9	197.4
1.2 직접투자[부채]	7.5	28.0	9.4	37.7	100.5
2. 증 권 투 자	81.7	285.8	205.8	380.5	674.0
2.1 증권투자[자산]	122.1	345.2	86.4	40.0	261.1
주 식	95.6	297.3	103.9	39.4	275.3
부채성증권	26.5	47.8	-17.4	0.6	-14.2
2.2 증권투자[부채]	40.4	59.4	-119.4	-340.4	-412.9
주 식	-12.7	-33.7	-132.7	-293.3	-423.7
부채성증권 ²⁾	53.1	93.1	13.3	-47.2	10.8
3. 파생금융상품	20.3	37.0	4.9	56.0	79.0
4. 기 타 투 자	-31.6	-156.1	-25.0	-99.3	-142.5
4.1 기타투자[자산]	-41.5	-148.0	48.2	-15.6	27.2
(대 출)	-58.0	-37.1	26.3	47.3	43.6
(현금및예금)	14.3	-24.4	-24.6	-92.9	-119.1
(기 타 자 산 ³⁾)	-13.2	-54.1	52.8	-46.6	40.8
4.2 기타투자[부채]	-10.0	8.1	73.2	83.6	169.7
(차 입)	-1.4	14.0	-21.1	113.3	63.6
(현금및예금)	1.4	3.6	40.1	6.9	57.6
(기 타 부 채 ³⁾)	-17.5	-2.9	64.2	-52.1	41.2
5. 준 비 자 산	-24.8	-96.8	13.6	-18.5	-53.2
자 본 수 지	0.0	-0.1	-0.4	-0.2	0.3

주 : 1) 순자산 기준, 자산·부채 증가는 (+), 자산·부채 감소는 (-)

2) 거주자가 해외에서 발행한 채권중 비거주자와의 거래분 포함 3) 매입외환, 매도외환 등

<참 고 1>

통관기준 수출입

1) 수 출

□ 2026년 3월 수출은 866.3억달러로 전년동월대비 49.2% 증가
(선박 제외 시 전년동월대비 51.3% 증가)

— (품목별) 반도체와 정보통신기기의 높은 증가세가 지속되고 석유제품, 화공품, 승용차 등도 증가 전환

품목별 수출¹⁾

(억달러, %)

	2025				2026p					
	3		1~3		2r		3		1~3	
수 출 총 액	580.6	(2.7)	1,595.3	(-2.3)	674.1	(28.9)	866.3	(49.2)	2,198.7	(37.8)
· 화 공 품	66.7	(-5.9)	195.9	(-7.7)	62.5	(-7.1)	72.8	(9.1)	201.1	(2.6)
· 철 강 제 품	38.7	(-5.2)	113.8	(-5.0)	36.8	(-2.6)	41.0	(5.9)	118.6	(4.2)
· 기계류·정밀기기	60.5	(1.2)	166.1	(-6.7)	49.0	(-13.6)	60.4	(-0.2)	163.8	(-1.4)
· 전기·전자제품	203.5	(10.2)	527.0	(4.0)	334.0	(104.7)	432.8	(112.7)	1,055.3	(100.3)
(정보통신기기)	34.5	(20.2)	90.4	(11.8)	48.5	(67.6)	61.5	(78.1)	154.7	(71.1)
(반 도 체)	132.0	(11.6)	332.1	(5.7)	252.6	(157.8)	329.7	(149.8)	789.2	(137.6)
(가 전 제 품)	5.7	(-23.1)	17.4	(-20.7)	5.3	(-12.8)	6.2	(9.2)	17.1	(-1.6)
· 승 용 차	60.1	(2.0)	166.9	(-0.7)	45.0	(-23.0)	60.8	(1.1)	163.3	(-2.2)
· 자 동 차 부 품	17.9	(-2.7)	51.2	(-7.9)	13.7	(-24.4)	17.0	(-5.3)	46.1	(-10.0)
· 선 박	30.6	(52.3)	69.3	(13.4)	21.5	(45.6)	34.1	(11.4)	79.2	(14.2)
· 석 유 제 품	33.2	(-29.0)	107.1	(-23.4)	38.8	(-0.7)	56.3	(69.2)	132.9	(24.1)

주 : 1) () 내는 전년동기대비 증감률
자료 : 관세청

— (지역별) 미국, 동남아 등으로의 수출 증가폭이 확대되고 중남미 지역으로의 수출도 증가 전환

주요 지역별 수출¹⁾

(억달러, %)

	2025				2026p					
	3		1~3		2r		3		1~3	
미 국	111.1	(2.1)	302.8	(-2.1)	127.1	(28.5)	163.6	(47.3)	410.9	(35.7)
일 본	21.6	(1.5)	67.9	(-3.6)	23.2	(2.6)	27.7	(28.5)	73.5	(8.2)
E U	62.6	(9.7)	163.7	(-4.1)	55.5	(9.5)	74.6	(19.3)	184.1	(12.4)
동 남 아	167.5	(10.6)	436.8	(5.5)	220.0	(54.9)	281.4	(68.0)	705.0	(61.4)
중 국	100.6	(-4.4)	287.7	(-6.8)	127.6	(34.2)	165.9	(64.9)	428.7	(49.0)
중 동	17.6	(13.0)	48.1	(3.3)	16.8	(-2.0)	9.0	(-49.1)	41.4	(-13.9)
중 남 미	22.3	(-17.2)	64.8	(-10.5)	21.6	(-2.0)	30.8	(38.0)	76.7	(18.4)

주 : 1) () 내는 전년동기대비 증감률
자료 : 관세청

2) 수 입

□ 2026년 3월 수입은 603.9억달러로 전년동월대비 13.2% 증가
(에너지류 제외 시 전년동월대비 18.7% 증가)

— (품목별) 소비재의 수입 증가폭이 축소되었으나 자본재의 증가 폭이 확대되고 원자재도 증가 전환

품목별 수입¹⁾

(억달러, %)

	2025		2026p		
	3	1~3	2r	3	1~3
수 입 총 액	533.4 (2.4)	1,528.4 (-1.3)	519.5 (7.5)	603.9 (13.2)	1,694.4 (10.9)
원 자 재	238.8 (-7.4)	720.0 (-8.6)	221.6 (-1.9)	259.1 (8.5)	735.2 (2.1)
· 원 유	62.8 (-9.2)	195.1 (-10.3)	54.5 (-11.1)	59.5 (-5.3)	175.9 (-9.8)
(도입단가, \$/배럴) ²⁾	78.3 (-6.6)	79.1 (-5.1)	65.2 (-18.4)	75.4 (-3.6)	68.7 (-13.2)
(도입물량 백만배럴) ²⁾	80.3 (-2.8)	246.5 (-5.4)	83.6 (9.1)	78.9 (-1.7)	256.2 (3.9)
· 가 스	29.1 (10.4)	82.8 (-14.1)	26.3 (15.3)	23.5 (-19.2)	76.8 (-7.2)
· 석 탄	8.8 (-34.6)	31.3 (-34.5)	12.2 (19.6)	10.8 (21.6)	34.4 (9.8)
· 광 물	21.3 (14.2)	64.0 (3.8)	23.4 (26.7)	29.5 (38.3)	85.4 (33.5)
· 화 공 품	43.7 (-12.8)	131.0 (-7.0)	42.1 (-5.7)	52.6 (20.5)	139.5 (6.5)
· 석 유 제 품	19.2 (-15.1)	62.5 (-4.7)	15.2 (-21.0)	19.4 (1.2)	54.2 (-13.3)
· 철 강 재	16.9 (-9.6)	46.2 (-11.8)	13.2 (-4.1)	15.4 (-9.1)	42.1 (-8.8)
· 비 철 금 속	13.6 (1.6)	38.1 (2.8)	14.7 (23.9)	19.8 (44.8)	52.1 (36.7)
자 본 재	204.2 (14.2)	558.0 (8.2)	205.1 (16.8)	252.4 (23.6)	674.2 (20.8)
· 기계류·정밀기기	72.7 (29.3)	184.3 (15.1)	67.1 (12.2)	79.7 (9.7)	214.9 (16.6)
(반도체제조장비)	32.6 (85.1)	73.1 (40.2)	30.0 (34.2)	34.8 (6.7)	94.1 (28.8)
· 전기·전자기기	117.5 (8.8)	332.7 (5.1)	125.5 (22.3)	153.7 (30.8)	413.7 (24.3)
(정보통신기기)	21.6 (-0.2)	65.4 (-2.2)	29.6 (54.4)	32.8 (51.6)	91.5 (39.9)
(반 도 체)	65.4 (10.6)	184.7 (8.1)	68.9 (19.1)	88.0 (34.5)	232.1 (25.7)
· 수 송 장 비	12.1 (-3.1)	35.0 (5.7)	10.5 (-5.8)	16.3 (34.8)	39.1 (11.8)
소 비 재	90.4 (7.1)	250.5 (2.3)	92.7 (13.7)	92.3 (2.1)	285.1 (13.8)
· 곡 물	5.9 (-17.3)	19.4 (-13.2)	6.1 (-13.6)	6.7 (13.3)	19.4 (0.3)
· 직 접 소 비 재	24.5 (2.1)	70.8 (2.5)	21.8 (-3.6)	27.0 (10.2)	78.4 (10.7)
· 내 구 소 비 재	38.8 (18.2)	101.1 (8.9)	45.7 (35.3)	38.5 (-0.7)	127.5 (26.1)
(가 전 제 품)	6.1 (-6.7)	17.7 (-10.7)	5.4 (-4.6)	6.1 (1.1)	18.4 (4.1)
(승 용 차)	11.2 (8.8)	25.1 (-6.0)	11.5 (58.6)	11.3 (0.7)	31.3 (24.9)
· 비내구소비재	21.2 (3.9)	59.2 (-2.4)	19.1 (5.5)	20.2 (-5.0)	59.8 (1.0)
에 너 지 류³⁾	120.0 (-8.9)	371.7 (-13.0)	108.2 (-4.7)	113.2 (-5.6)	341.3 (-8.2)
비 에 너 지 류	413.4 (6.2)	1,156.7 (3.2)	411.3 (11.2)	490.6 (18.7)	1,353.1 (17.0)

주 : 1) () 내는 전년동기대비 증감률

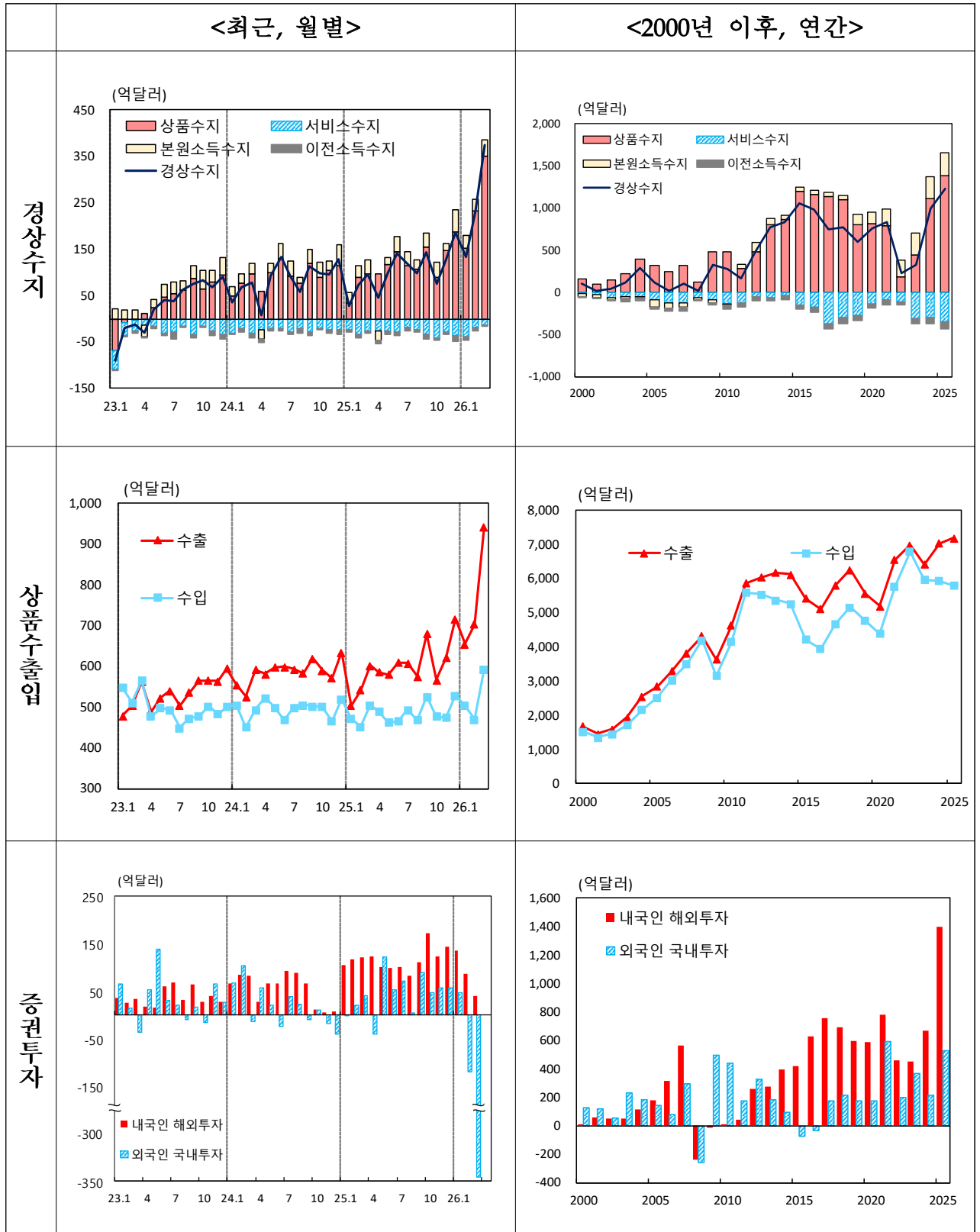
2) 원유수입금액(관세청)÷원유도입물량(한국석유공사)

3) 에너지류 포괄범위 : 원유, 석탄, 가스 및 석유제품

자료 : 관세청, 한국석유공사

<참 고 2>

국제수지 주요 통계 추이



국제수지통계개요

1. 의의

- 국제수지통계는 일정기간동안 거주자와 비거주자 사이에 발생한 경제적 거래를 체계적으로 기록한 통계로 IMF의 국제수지매뉴얼(BPM6)에 따라 작성
 - 국제수지는 무역 및 외환정책을 비롯한 각종 경제정책 수립이나 경제분석 등에 필요한 기초자료로 폭넓게 이용

2. 국제수지통계의 구성

가. 경상수지

- ① 상품수지 : 거주자와 비거주자간의 상품 수출입거래를 계상하며 일반상품, 비화폐용금 및 중계무역순수출로 세분화
- ② 서비스수지 : 거주자와 비거주자간의 서비스거래 결과 발생한 수입과 지급을 계상하며 가공서비스, 운송, 여행, 건설 등 12개 항목으로 구성
- ③ 본원소득수지 : 대외금융자산 및 부채와 관련된 배당, 이자 등의 투자소득과 근로소득인 급료 및 임금을 계상
- ④ 이전소득수지 : 거주자와 비거주자사이에 대가없이 이루어진 무상원조, 증여성 송금 등 이전거래내역을 기록

나. 자본수지 : 채권자에 의한 채무면제 등을 기록하는 자본이전과 상표 등 마케팅 자산의 취득과 처분 등을 기록하는 비생산·비금융자산으로 구분

다. 금융계정 : 경영참여를 통해 지속적인 이익을 취할 목적인 직접투자, 주식과 채권거래를 나타내는 증권투자, 파생금융상품거래를 계상하는 파생금융상품, 대출, 차입 등의 기타투자 및 통화당국이 보유한 외환 보유액의 거래변동을 계상하는 준비자산으로 구분

3. 통계작성방법

- 거주자와 비거주자 간에 발생한 모든 거래를 발생주의 원칙에 따라 거래 당사자 간에 합의된 실제 시장가격으로 평가
 - 상품수출입은 FOB가격으로 평가(중계무역순수출 제외)
- 모든 거래는 복식부기 원리에 따라 차변과 대변에 동일한 금액으로 계상

- 국제수지통계 작성에 이용하는 기초자료가 국제수지 편제기준과 일치하지 않는 경우에는 이를 조정
 - 관세청 수출입통계는 국제수지 기준에 맞추기 위해 계상시점, 분류, 포괄범위 등을 조정
- 미달러화를 계산단위 통화로 하여 작성

4. 기초자료 : 수출입통계(관세청), 외환수급자료(한국은행), 정부기관과 민간기업의 통계자료 등을 기초자료로 이용

5. 작성주기 : 월별

6. 공표방법 및 수정절차

- 공표시기 : 월별 잠정통계는 매익익월초, 확정통계는 통상 익익년도 2월중 공표*
 - * 확정통계 공표시, 기공표 잠정통계도 수정
 - IMF의 특별통계공표기준(SDDS)에 따라 연간 공표일정을 사전에 발표
- 공표방법: 한국은행 홈페이지 내 보도자료 게시와 함께 한국은행 경제통계시스템(ECOS, <http://ecos.bok.or.kr>)에 게재
- 수정절차 : 월중 잠정통계 편제시 통관수출입 등 기초자료가 변경되는 경우 기공표된 잠정통계를 수정
 - 연초 확정통계 편제시 통계의 정도 제고를 위한 데이터 수정·시계열 조정, 새로운 국제기준 반영·편제방법 개선이 필요한 경우 기공표된 잠정·확정통계를 수정

7. 통계자료 이용시 유의사항

- 당해 연도 공표자료는 확정치 공표전까지는 잠정치
- 국제수지통계는 국민소득통계의 국외거래계정과 통계작성의 목적 및 기준이 달라 서로 상이할 수 있음
 - 예를 들어 본사직영 장기 해외건설의 경우 외화 유출입 및 대외자산·부채 파악을 주된 목적으로 하는 국제수지통계에서는 서비스거래로, 국내경제의 현황 파악이 주된 목적인 국민소득통계에서는 해외 현지국의 생산으로 각각 처리

※ 한국은행 경제통계시스템(ECOS, <http://ecos.bok.or.kr>) - 통계검색에서 아래의 통계 분류 항목명을 이용하여 해당 통계를 조회할 수 있습니다.

통계표 명칭	ECOS 분류 항목명
경상수지(p.1)	2.5.1. 국제수지
금융계정(p.2)	

* 통관기준 수출입(품목별, 지역별) 정보는 관세청(<http://customs.go.kr>) - 무역통계에서 조회 가능