



국제수지통계

2026년 3월 6일 공보 2026-03-02호

# 보도자료

이 자료는 2026년 3월 6일 08:00 이후부터  
취급하여 주십시오.

제 목 : 2026년 1월 국제수지(잠정)

□ 2026년 1월 경상수지는 132.6억달러 흑자를 기록

(세부내용은 "붙임" 참조)

문의처 : 경제통계1국 금융통계부 국제수지팀

팀장 박성곤 (02-759-4312)

경상수지 : 과장 김준영 (4370)

자본수지·금융계정 : 과장 임연빈 (4333)

공보관 : Tel 02-759-4015, 4016

"한국은행 보도자료는 인터넷(<http://www.bok.or.kr>)에 수록되어 있습니다."



한국은행  
BANK OF KOREA

(붙임)

## 2026년 1월 국제수지(잠정)

□ 2026년 1월 경상수지는 132.6억달러 흑자를 기록

- (상품수지) 수출이 655.1억달러로 전년동월대비 30.0% 증가, 수입은 503.4억달러로 7.0% 증가하며 151.7억달러 흑자를 나타냄
- (서비스수지) 여행, 기타사업서비스 등을 중심으로 38.0억달러 적자를 기록
- (본원소득수지) 배당소득을 중심으로 27.2억달러 흑자를 나타냄
- (이전소득수지) 8.3억달러 적자를 기록

### 월별 경상수지

|                             | 2025p   |        |       |        | 2026p  |
|-----------------------------|---------|--------|-------|--------|--------|
|                             | 연중      | 1      | 11    | 12     | 1      |
| 경 상 수 지                     | 1,230.5 | 26.8   | 129.0 | 187.0  | 132.6  |
| 1. 상 품 수 지                  | 1,380.7 | 33.5   | 147.0 | 188.5  | 151.7  |
| 1.1 수출 <sup>1)2)</sup>      | 7,189.4 | 504.1  | 621.2 | 716.5  | 655.1  |
| 1.2 수입(FOB) <sup>1)2)</sup> | (2.1)   | (-9.1) | (8.9) | (13.1) | (30.0) |
|                             | 5,808.7 | 470.6  | 474.2 | 528.0  | 503.4  |
|                             | (-2.1)  | (-6.8) | (1.9) | (1.7)  | (7.0)  |
| 2. 서 비 스 수 지                | -345.2  | -23.5  | -28.5 | -36.9  | -38.0  |
| 2.1 가공서비스                   | -68.9   | -7.3   | -5.4  | -5.4   | -5.7   |
| 2.2 운 송                     | 15.4    | 5.1    | 0.0   | -2.9   | 0.4    |
| 2.3 여 행                     | -134.9  | -16.6  | -9.7  | -14.0  | -17.4  |
| 2.4 건 설                     | 33.0    | 3.1    | 1.8   | 3.9    | 2.8    |
| 2.5 지식재산권사용료                | -41.6   | 0.8    | -5.1  | -2.2   | -6.8   |
| 2.6 기타사업서비스 <sup>3)</sup>   | -155.4  | -7.4   | -14.1 | -18.5  | -11.9  |
| 3. 본 원 소 득 수 지              | 279.2   | 22.7   | 15.3  | 47.3   | 27.2   |
| 3.1 급 료 및 임 금               | -22.5   | -1.6   | -1.3  | -1.8   | -1.4   |
| 3.2 투 자 소 득                 | 301.7   | 24.3   | 16.6  | 49.1   | 28.6   |
| (배당소득)                      | 201.9   | 15.5   | 9.3   | 37.1   | 23.0   |
| (이자소득)                      | 99.8    | 8.8    | 7.4   | 12.0   | 5.5    |
| 4. 이 전 소 득 수 지              | -84.2   | -5.9   | -4.7  | -11.9  | -8.3   |

주 : 1) 국제수지의 상품 수출입은 국제수지매뉴얼(BPM6)의 소유권 변동원칙에 따라 국내 및 해외에서 이루어진 거주자와 비거주자 간 모든 수출입거래를 계상하고 있어 국내에서 통관 신고된 물품을 대상으로 하는 통관기준 수출입과는 차이가 있음

2) ( ) 내는 전년동기대비 증감률

3) 연구개발서비스, 전문·경영컨설팅서비스, 건축·엔지니어링서비스 등으로 구성

② 금융계정은 56.3억달러 순자산 증가

- (직접투자) 내국인 해외투자가 70.4억달러 증가하고 외국인 국내 투자는 53.4억달러 증가
- (증권투자) 내국인 해외투자가 주식을 중심으로 134.6억달러 증가하고 외국인 국내투자는 채권을 중심으로 46.9억달러 증가
- (파생금융상품) 18.0억달러 증가
- (기타투자) 자산이 대출을 중심으로 5.4억달러 감소하고 부채는 기타부채를 중심으로 12.9억달러 증가
- (준비자산) 48.3억달러 감소

월별 금융계정 및 자본수지

(억달러)

|                             | 2025p          |             |             |              | 2026p       |
|-----------------------------|----------------|-------------|-------------|--------------|-------------|
|                             | 연중             | 1           | 11          | 12           | 1           |
| <b>금 융 계 정<sup>1)</sup></b> | <b>1,197.6</b> | <b>6.5</b>  | <b>84.7</b> | <b>237.7</b> | <b>56.3</b> |
| 1. 직 접 투 자                  | 254.3          | -21.4       | 23.1        | 13.2         | 17.0        |
| 1.1 직접투자[자산]                | 412.3          | -9.5        | 39.7        | 64.9         | 70.4        |
| 1.2 직접투자[부채]                | 158.0          | 11.9        | 16.6        | 51.7         | 53.4        |
| 2. 증 권 투 자                  | 877.3          | 108.1       | 64.4        | 86.9         | 87.8        |
| 2.1 증권투자[자산]                | 1,402.8        | 105.6       | 122.5       | 143.7        | 134.6       |
| 주 식                         | 1,143.5        | 100.5       | 125.4       | 118.3        | 132.0       |
| 부채성증권                       | 259.3          | 5.0         | -2.9        | 25.3         | 2.6         |
| 2.2 증권투자[부채]                | 525.4          | -2.6        | 58.1        | 56.8         | 46.9        |
| 주 식                         | -57.5          | -2.7        | -92.0       | 4.1          | 2.2         |
| 부채성증권 <sup>2)</sup>         | 583.0          | 0.1         | 150.1       | 52.6         | 44.7        |
| 3. 파생금융상품                   | 68.0           | 9.6         | 11.2        | 25.4         | 18.0        |
| 4. 기 타 투 자                  | 43.4           | -44.9       | -30.9       | 156.6        | -18.2       |
| 4.1 기타투자[자산]                | 198.8          | 13.6        | 0.2         | 175.8        | -5.4        |
| (대 출)                       | 33.4           | 9.8         | -8.3        | 50.8         | -30.0       |
| (현금및예금)                     | 103.5          | 27.9        | 15.6        | 27.2         | -1.6        |
| (기 타 자 산 <sup>3)</sup> )    | 42.0           | 22.8        | -6.7        | 55.6         | 34.6        |
| 4.2 기타투자[부채]                | 155.5          | 58.4        | 31.1        | 19.2         | 12.9        |
| (차 입)                       | 65.1           | 9.7         | 32.0        | -8.0         | -28.5       |
| (현금및예금)                     | 52.9           | 8.8         | 7.8         | 15.3         | 10.5        |
| (기 타 부 채 <sup>3)</sup> )    | 29.4           | 45.3        | -0.9        | -0.8         | 29.1        |
| 5. 준 비 자 산                  | -45.3          | -44.9       | 16.9        | -44.4        | -48.3       |
| <b>자 본 수 지</b>              | <b>2.6</b>     | <b>-0.1</b> | <b>0.0</b>  | <b>0.0</b>   | <b>0.9</b>  |

주 : 1) 순자산 기준, 자산·부채 증가는 (+), 자산·부채 감소는 (-)

2) 거주자가 해외에서 발행한 채권중 비거주자와의 거래분 포함 3) 매입외환, 매도외환 등

<참 고 1>

통관기준 수출입

1) 수 출

□ 2026년 1월 수출은 658.1억달러로 전년동월대비 33.8% 증가  
(선박 제외 시 전년동월대비 35.6% 증가)

— (품목별) 반도체와 정보통신기기 등의 수출 증가폭이 확대되고  
철강제품과 승용차 수출도 증가

품목별 수출<sup>1)</sup>

(억달러, %)

|             | 2025r          |                      |              |              |  |  | 2026p                |  |
|-------------|----------------|----------------------|--------------|--------------|--|--|----------------------|--|
|             | 연중             | 1                    | 11           | 12           |  |  | 1                    |  |
| 수 출 총 액     | 7,093.3 (3.8)  | <b>491.8 (-10.1)</b> | 607.5 (7.9)  | 695.1 (13.3) |  |  | <b>658.1 (33.8)</b>  |  |
| · 화 공 품     | 783.4 (-6.3)   | <b>61.9 (-13.1)</b>  | 60.2 (-6.3)  | 67.7 (0.0)   |  |  | <b>65.6 (6.0)</b>    |  |
| · 철 강 제 품   | 459.9 (-4.5)   | <b>37.3 (-7.6)</b>   | 34.8 (-10.1) | 40.2 (-1.8)  |  |  | <b>40.8 (9.3)</b>    |  |
| · 기계류·정밀기기  | 699.3 (-3.5)   | <b>48.8 (-17.4)</b>  | 58.2 (-1.4)  | 63.9 (2.8)   |  |  | <b>54.3 (11.3)</b>   |  |
| · 전기·전자제품   | 2,615.9 (13.3) | <b>160.3 (0.5)</b>   | 251.6 (25.4) | 296.7 (32.7) |  |  | <b>288.5 (80.1)</b>  |  |
| (정보통신기기)    | 423.5 (0.0)    | <b>27.0 (-1.8)</b>   | 41.5 (2.1)   | 47.7 (24.0)  |  |  | <b>44.8 (66.0)</b>   |  |
| (반 도 체)     | 1,753.0 (21.9) | <b>102.2 (7.2)</b>   | 174.4 (38.7) | 209.2 (43.1) |  |  | <b>206.9 (102.5)</b> |  |
| (가 전 제 품)   | 69.4 (-17.1)   | <b>5.6 (-23.2)</b>   | 5.0 (-12.7)  | 5.6 (-8.1)   |  |  | <b>5.6 (-0.6)</b>    |  |
| · 승 용 차     | 685.5 (0.3)    | <b>48.3 (-19.3)</b>  | 60.4 (10.9)  | 55.9 (-4.2)  |  |  | <b>57.4 (19.0)</b>   |  |
| · 자 동 차 부 품 | 202.7 (-6.5)   | <b>15.2 (-17.2)</b>  | 14.8 (-12.8) | 17.3 (-4.1)  |  |  | <b>15.4 (1.8)</b>    |  |
| · 선 박       | 303.8 (24.0)   | <b>24.0 (-2.5)</b>   | 17.3 (-29.1) | 28.9 (-3.0)  |  |  | <b>23.6 (-1.5)</b>   |  |
| · 석 유 제 품   | 459.3 (-9.5)   | <b>34.8 (-28.0)</b>  | 33.1 (-10.3) | 42.2 (5.4)   |  |  | <b>37.5 (7.8)</b>    |  |

주 : 1) ( ) 내는 전년동기대비 증감률  
자료 : 관세청

— (지역별) 미국, 동남아, 중국 등으로의 수출 증가폭이 확대

주요 지역별 수출<sup>1)</sup>

(억달러, %)

|       | 2025r          |                     |              |              |  |  | 2026p               |  |
|-------|----------------|---------------------|--------------|--------------|--|--|---------------------|--|
|       | 연중             | 1                   | 11           | 12           |  |  | 1                   |  |
| 미 국   | 1,228.5 (-3.8) | <b>92.8 (-9.5)</b>  | 103.5 (-0.2) | 123.4 (3.7)  |  |  | <b>120.1 (29.4)</b> |  |
| 일 본   | 283.1 (-4.4)   | <b>23.6 (-7.0)</b>  | 23.1 (-7.4)  | 24.6 (-7.1)  |  |  | <b>22.5 (-4.9)</b>  |  |
| E U   | 701.3 (3.0)    | <b>50.4 (-11.6)</b> | 53.4 (-1.9)  | 58.3 (0.5)   |  |  | <b>53.9 (6.9)</b>   |  |
| 동 남 아 | 2,063.9 (12.8) | <b>127.3 (-3.8)</b> | 183.1 (18.2) | 220.8 (27.8) |  |  | <b>203.6 (59.9)</b> |  |
| 중 국   | 1,307.8 (-1.7) | <b>92.0 (-13.9)</b> | 120.4 (6.6)  | 129.6 (10.1) |  |  | <b>135.1 (46.8)</b> |  |
| 중 동   | 204.2 (3.8)    | <b>13.3 (-20.0)</b> | 21.8 (33.3)  | 21.8 (25.3)  |  |  | <b>15.7 (18.1)</b>  |  |
| 중 남 미 | 310.1 (6.8)    | <b>20.4 (-6.8)</b>  | 21.6 (-7.1)  | 24.6 (4.1)   |  |  | <b>24.3 (19.1)</b>  |  |

주 : 1) ( ) 내는 전년동기대비 증감률  
자료 : 관세청

## 2) 수 입

□ 2026년 1월 수입은 570.9억달러로 전년동월대비 11.6% 증가  
(에너지류 제외 시 전년동월대비 20.7% 증가)

— (품목별) 원자재의 수입이 감소세를 지속한 반면 자본재와 소비재의 수입 증가폭이 확대

### 품목별 수입<sup>1)</sup>

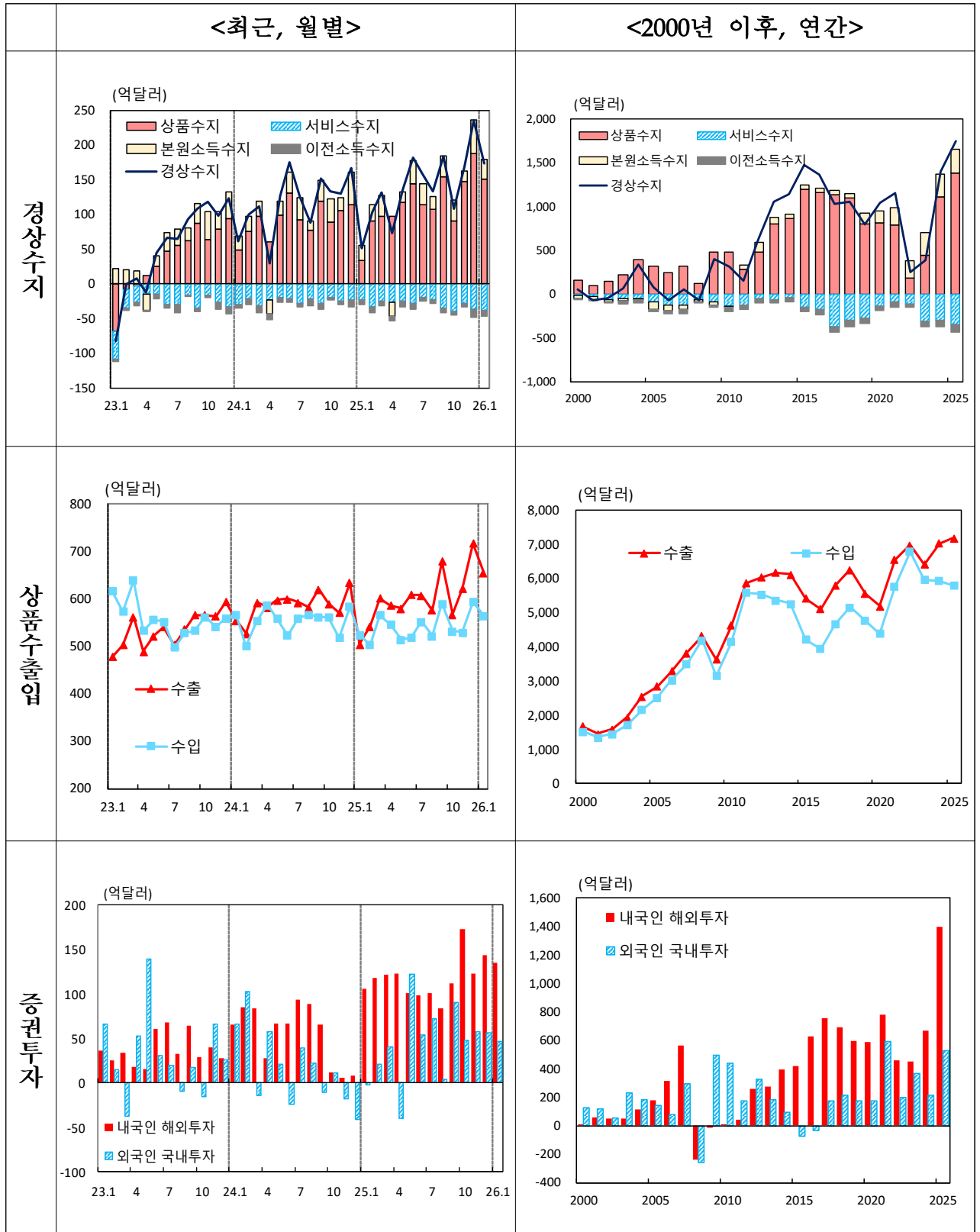
(억달러, %)

|                             | 2025r           |                      |               |               | 2026p                |
|-----------------------------|-----------------|----------------------|---------------|---------------|----------------------|
|                             | 연중              | 1                    | 11            | 12            | 1                    |
| <b>수 입 총 액</b>              | 6,319.0 (0.0)   | <b>511.7 (-6.1)</b>  | 512.8 (1.1)   | 573.7 (4.6)   | <b>570.9 (11.6)</b>  |
| <b>원 자 재</b>                | 2,856.9 (-7.3)  | <b>255.2 (-9.2)</b>  | 218.5 (-7.9)  | 245.6 (-1.0)  | <b>254.3 (-0.3)</b>  |
| · 원 유                       | 753.0 (-11.8)   | <b>71.0 (-4.5)</b>   | 55.9 (-14.4)  | 58.3 (-3.5)   | <b>61.9 (-12.8)</b>  |
| (도입단가, \$/배럴) <sup>2)</sup> | 73.2 (-11.6)    | <b>79.2 (-5.1)</b>   | 68.9 (-10.7)  | 67.9 (-10.8)  | <b>66.0 (-16.6)</b>  |
| (도입물량 백만배럴) <sup>2)</sup>   | 1,028.2 (-0.1)  | <b>89.6 (0.6)</b>    | 81.2 (-4.1)   | 85.8 (8.1)    | <b>93.7 (4.6)</b>    |
| · 가 스                       | 304.9 (-12.1)   | <b>30.9 (-20.2)</b>  | 20.3 (-33.4)  | 29.0 (-7.9)   | <b>27.0 (-12.5)</b>  |
| · 석 탄                       | 125.1 (-24.1)   | <b>12.3 (-35.8)</b>  | 11.0 (-1.2)   | 10.8 (-20.9)  | <b>11.4 (-6.7)</b>   |
| · 광 물                       | 280.1 (8.0)     | <b>24.2 (5.4)</b>    | 22.8 (22.3)   | 25.5 (19.6)   | <b>32.5 (34.4)</b>   |
| · 화 공 품                     | 544.9 (-1.7)    | <b>42.7 (-11.4)</b>  | 43.3 (5.6)    | 50.5 (15.1)   | <b>44.8 (4.9)</b>    |
| · 석 유 제 품                   | 213.6 (-15.0)   | <b>24.1 (-1.8)</b>   | 15.0 (-16.9)  | 14.0 (-35.2)  | <b>19.6 (-18.7)</b>  |
| · 철 강 재                     | 181.9 (-11.2)   | <b>15.5 (-11.9)</b>  | 13.3 (-24.3)  | 16.3 (-6.9)   | <b>13.5 (-12.5)</b>  |
| · 비 철 금 속                   | 168.0 (5.6)     | <b>12.6 (2.7)</b>    | 14.0 (7.7)    | 15.6 (11.9)   | <b>17.6 (39.3)</b>   |
| <b>자 본 재</b>                | 2,374.9 (6.9)   | <b>178.0 (1.0)</b>   | 200.5 (4.6)   | 230.9 (5.8)   | <b>216.6 (21.6)</b>  |
| · 기계류·정밀기기                  | 750.8 (10.7)    | <b>51.8 (-3.8)</b>   | 61.8 (3.6)    | 73.7 (6.1)    | <b>68.1 (31.6)</b>   |
| (반도체제조장비)                   | 266.8 (18.6)    | <b>18.1 (2.0)</b>    | 21.6 (-7.5)   | 28.4 (-3.1)   | <b>29.4 (61.7)</b>   |
| · 전기·전자기기                   | 1,437.9 (6.2)   | <b>112.6 (1.3)</b>   | 122.0 (3.3)   | 141.5 (12.6)  | <b>134.3 (19.3)</b>  |
| (정보통신기기)                    | 299.7 (10.0)    | <b>24.6 (-8.3)</b>   | 26.2 (16.6)   | 30.7 (25.6)   | <b>29.0 (17.9)</b>   |
| (반 도 체)                     | 774.7 (4.9)     | <b>61.4 (8.4)</b>    | 64.6 (-3.2)   | 77.3 (10.4)   | <b>75.1 (22.4)</b>   |
| · 수 송 장 비                   | 159.3 (-2.0)    | <b>11.7 (25.2)</b>   | 14.6 (20.5)   | 13.5 (-36.3)  | <b>12.3 (5.0)</b>    |
| <b>소 비 재</b>                | 1,087.1 (7.2)   | <b>78.5 (-10.3)</b>  | 93.8 (19.9)   | 97.2 (17.9)   | <b>100.0 (27.4)</b>  |
| · 곡 물                       | 78.8 (-9.0)     | <b>6.4 (-22.7)</b>   | 6.1 (-11.3)   | 7.2 (9.3)     | <b>6.7 (3.6)</b>     |
| · 직 접 소 비 재                 | 290.9 (4.9)     | <b>23.7 (-7.2)</b>   | 22.1 (1.5)    | 24.8 (11.4)   | <b>29.6 (24.8)</b>   |
| · 내 구 소 비 재                 | 476.2 (17.9)    | <b>28.5 (-9.3)</b>   | 47.1 (51.8)   | 43.7 (30.9)   | <b>43.2 (51.7)</b>   |
| (가 전 제 품)                   | 74.8 (-7.2)     | <b>6.0 (-20.4)</b>   | 5.7 (-5.5)    | 5.9 (-3.3)    | <b>6.9 (15.4)</b>    |
| (승 용 차)                     | 133.4 (10.3)    | <b>6.6 (-8.2)</b>    | 10.6 (28.9)   | 12.6 (24.0)   | <b>8.5 (28.7)</b>    |
| · 비내구소비재                    | 241.2 (-2.1)    | <b>19.8 (-10.4)</b>  | 18.5 (-0.3)   | 21.4 (6.4)    | <b>20.5 (3.3)</b>    |
| <b>에 너 지 류<sup>3)</sup></b> | 1,396.6 (-13.6) | <b>138.2 (-11.8)</b> | 102.2 (-18.2) | 112.1 (-11.9) | <b>119.9 (-13.2)</b> |
| <b>비 에 너 지 류</b>            | 4,922.4 (4.7)   | <b>373.5 (-3.7)</b>  | 410.6 (7.4)   | 461.5 (9.5)   | <b>451.0 (20.7)</b>  |

주 : 1) ( ) 내는 전년동기대비 증감률  
 2) 원유수입금액(관세청)÷원유도입물량(한국석유공사)  
 3) 에너지류 포괄범위 : 원유, 석탄, 가스 및 석유제품  
 자료 : 관세청, 한국석유공사

<참 고 2>

국제수지 주요 통계 추이



# 국제수지통계개요

## 1. 의의

- 국제수지통계는 일정기간동안 거주자와 비거주자 사이에 발생한 경제적 거래를 체계적으로 기록한 통계로 IMF의 국제수지매뉴얼(BPM6)에 따라 작성
  - 국제수지는 무역 및 외환정책을 비롯한 각종 경제정책 수립이나 경제분석 등에 필요한 기초자료로 폭넓게 이용

## 2. 국제수지통계의 구성

### 가. 경상수지

- ① 상품수지 : 거주자와 비거주자간의 상품 수출입거래를 계상하며 일반상품, 비화폐용금 및 중계무역순수출로 세분화
- ② 서비스수지 : 거주자와 비거주자간의 서비스거래 결과 발생한 수입과 지급을 계상하며 가공서비스, 운송, 여행, 건설 등 12개 항목으로 구성
- ③ 본원소득수지 : 대외금융자산 및 부채와 관련된 배당, 이자 등의 투자소득과 근로소득인 급료 및 임금을 계상
- ④ 이전소득수지 : 거주자와 비거주자사이에 대가없이 이루어진 무상원조, 증여성 송금 등 이전거래내역을 기록

나. 자본수지 : 채권자에 의한 채무면제 등을 기록하는 자본이전과 상표 등 마케팅 자산의 취득과 처분 등을 기록하는 비생산·비금융자산으로 구분

다. 금융계정 : 경영참여를 통해 지속적인 이익을 취할 목적인 직접투자, 주식과 채권거래를 나타내는 증권투자, 파생금융상품거래를 계상하는 파생금융상품, 대출, 차입 등의 기타투자 및 통화당국이 보유한 외환보유액의 거래변동을 계상하는 준비자산으로 구분

## 3. 통계작성방법

- 거주자와 비거주자 간에 발생한 모든 거래를 발생주의 원칙에 따라 거래 당사자 간에 합의된 실제 시장가격으로 평가
  - 상품수출입은 FOB가격으로 평가(중계무역순수출 제외)
- 모든 거래는 복식부기 원리에 따라 차변과 대변에 동일한 금액으로 계상

— 국제수지통계 작성에 이용하는 기초자료가 국제수지 편제기준과 일치하지 않는 경우에는 이를 조정

○ 관세청 수출입통계는 국제수지 기준에 맞추기 위해 계상시점, 분류, 포괄범위 등을 조정

— 미달러화를 계산단위 통화로 하여 작성

4. 기초자료 : 수출입통계(관세청), 외환수급자료(한국은행), 정부기관과 민간기업의 통계자료 등을 기초자료로 이용

5. 작성주기 : 월별

6. 공표방법 및 수정절차

— 공표시기 : 월별 잠정통계는 매익익월초, 확정통계는 통상 익익년도 2월중 공표\*

\* 확정통계 공표시, 기공표 잠정통계도 수정

○ IMF의 특별통계공표기준(SDDS)에 따라 연간 공표일정을 사전에 발표

— 공표방법: 한국은행 홈페이지 내 보도자료 게시와 함께 한국은행 경제통계시스템(ECOS, <http://ecos.bok.or.kr>)에 게재

— 수정절차 : 월중 잠정통계 편제시 통관수출입 등 기초자료가 변경되는 경우 기공표된 잠정통계를 수정

○ 연초 확정통계 편제시 통계의 정도 제고를 위한 데이터 수정·시계열 조정, 새로운 국제기준 반영·편제방법 개선이 필요한 경우 기공표된 잠정·확정통계를 수정

7. 통계자료 이용시 유의사항

— 당해 연도 공표자료는 확정치 공표전까지는 잠정치

— 국제수지통계는 국민소득통계의 국외거래계정과 통계작성의 목적 및 기준이 달라 서로 상이할 수 있음

○ 예를 들어 본사직영 장기 해외건설의 경우 외화 유출입 및 대외자산·부채 파악을 주된 목적으로 하는 국제수지통계에서는 서비스거래로, 국내경제의 현황 파악이 주된 목적인 국민소득통계에서는 해외 현지국의 생산으로 각각 처리

※ 한국은행 경제통계시스템(ECOS, <http://ecos.bok.or.kr>) - 통계검색에서 아래의 통계 분류 항목명을 이용하여 해당 통계를 조회할 수 있습니다.

| 통계표 명칭    | ECOS 분류 항목명 |
|-----------|-------------|
| 경상수지(p.1) | 2.5.1. 국제수지 |
| 금융계정(p.2) |             |

\* 통관기준 수출입(품목별, 지역별) 정보는 관세청(<http://customs.go.kr>) - 무역통계에서 조회 가능