



국제수지통계

2026년 4월 8일 공보 2026-04-02호

보도자료

이 자료는 2026년 4월 8일 08:00 이후부터
취급하여 주십시오.

제 목 : 2026년 2월 국제수지(잠정)

□ 2026년 2월 경상수지는 231.9억달러 흑자를 기록

(세부내용은 "붙임" 참조)

문의처 : 경제통계1국 금융통계부 국제수지팀

팀장 박성곤 (02-759-4312)

경상수지 : 과장 김준영 (4370)

자본수지·금융계정 : 과장 임연빈 (4333)

공보관 : Tel 02-759-4015, 4016

"한국은행 보도자료는 인터넷(<http://www.bok.or.kr>)에 수록되어 있습니다."



한국은행
BANK OF KOREA

(붙임)

2026년 2월 국제수지(잠정)

□ 2026년 2월 경상수지는 231.9억달러 흑자를 기록

- (상품수지) 수출이 703.7억달러로 전년동월대비 29.9% 증가, 수입은 470.0억달러로 4.0% 증가하여 233.6억달러 흑자를 나타냄
- (서비스수지) 여행, 가공서비스 등을 중심으로 18.6억달러 적자를 기록
- (본원소득수지) 배당소득을 중심으로 24.8억달러 흑자를 나타냄
- (이전소득수지) 7.9억달러 적자를 기록

월별 경상수지

(억달러, %)

	2025p		2026p		
	2	1~2	1	2	1~2
경 상 수 지	72.3	99.0	132.6	231.9	364.5
1. 상 품 수 지	89.8	123.3	151.7	233.6	385.4
1.1 수출 ¹⁾²⁾	541.9	1046.0	655.1	703.7	1,358.8
1.2 수입(FOB) ¹⁾²⁾	(3.0)	(-3.2)	(30.0)	(29.9)	(29.9)
	452.0	922.6	503.4	470.0	973.4
	(0.4)	(-3.4)	(7.0)	(4.0)	(5.5)
2. 서 비 스 수 지	-33.8	-57.3	-38.0	-18.6	-56.6
2.1 가공서비스	-5.7	-13.1	-5.7	-6.1	-11.8
2.2 운 송	2.9	8.0	0.4	-0.3	0.1
2.3 여 행	-15.2	-31.7	-17.4	-12.6	-30.0
2.4 건 설	2.2	5.3	2.8	1.7	4.5
2.5 지식재산권사용료	-4.4	-3.6	-6.8	-2.9	-9.8
2.6 기타사업서비스 ³⁾	-12.0	-19.4	-11.9	0.6	-11.4
3. 본 원 소 득 수 지	24.1	46.8	27.2	24.8	52.0
3.1 급 료 및 임 금	-2.5	-4.1	-1.4	-1.5	-2.9
3.2 투 자 소 득	26.5	50.8	28.6	26.3	54.9
(배당소득)	14.5	30.0	23.0	19.8	42.9
(이자소득)	12.1	20.8	5.5	6.5	12.1
4. 이 전 소 득 수 지	-7.9	-13.8	-8.3	-7.9	-16.2

주 : 1) 국제수지의 상품 수출입은 국제수지매뉴얼(BPM6)의 소유권 변동원칙에 따라 국내 및 해외에서 이루어진 거주자와 비거주자 간 모든 수출입거래를 계상하고 있어 국내에서 통관 신고된 물품을 대상으로 하는 통관기준 수출입과는 차이가 있음

2) () 내는 전년동기대비 증감률

3) 연구개발서비스, 전문·경영컨설팅서비스, 건축·엔지니어링서비스 등으로 구성

② 금융계정은 228.0억달러 순자산 증가

- (직접투자) 내국인 해외투자가 38.1억달러 증가하고 외국인 국내 투자는 9.4억달러 증가
- (증권투자) 내국인 해외투자가 주식을 중심으로 86.4억달러 증가하고 외국인 국내투자는 주식을 중심으로 119.4억달러 감소
- (파생금융상품) 4.9억달러 증가
- (기타투자) 자산이 기타자산을 중심으로 48.2억달러 증가하고 부채는 기타부채를 중심으로 73.2억달러 증가
- (준비자산) 13.6억달러 증가

월별 금융계정 및 자본수지

(억달러)

	2025p		2026p		
	2	1~2	1	2	1~2
금 융 계 정¹⁾	31.0	37.5	56.3	228.0	284.3
1. 직 접 투 자	34.7	13.3	17.0	28.7	45.7
1.1 직접투자[자산]	43.3	33.8	70.4	38.1	108.5
1.2 직접투자[부채]	8.6	20.5	53.4	9.4	62.8
2. 증 권 투 자	96.0	204.1	87.8	205.8	293.6
2.1 증권투자[자산]	117.5	223.1	134.6	86.4	221.1
주 식	101.2	201.8	132.0	103.9	235.9
부채성증권	16.3	21.3	2.6	-17.4	-14.8
2.2 증권투자[부채]	21.5	19.0	46.9	-119.4	-72.5
주 식	-18.4	-21.0	2.2	-132.7	-130.5
부채성증권 ²⁾	39.9	40.0	44.7	13.3	58.0
3. 파생금융상품	7.0	16.6	18.0	4.9	22.9
4. 기 타 투 자	-79.7	-124.5	-18.2	-25.0	-43.2
4.1 기타투자[자산]	-120.1	-106.5	-5.4	48.2	42.8
(대 출)	11.1	20.9	-30.0	26.3	-3.7
(현금및예금)	-66.5	-38.6	-1.6	-24.6	-26.2
(기 타 자 산 ³⁾)	-63.7	-40.8	34.6	52.8	87.4
4.2 기타투자[부채]	-40.4	18.0	12.9	73.2	86.1
(차 입)	5.6	15.4	-28.5	-21.1	-49.6
(현금및예금)	-6.6	2.2	10.5	40.1	50.6
(기 타 부 채 ³⁾)	-30.7	14.6	29.1	64.2	93.3
5. 준 비 자 산	-27.1	-72.0	-48.3	13.6	-34.7
자 본 수 지	-0.0	-0.1	0.9	-0.4	0.5

주 : 1) 순자산 기준, 자산·부채 증가는 (+), 자산·부채 감소는 (-)

2) 거주자가 해외에서 발행한 채권중 비거주자와의 거래분 포함 3) 매입외환, 매도외환 등

<참 고 1>

통관기준 수출입

1) 수 출

□ 2026년 2월 수출은 673.1억달러로 전년동월대비 28.7% 증가
(선박 제외 시 전년동월대비 28.2% 증가)

— (품목별) 반도체 수출 증가폭이 확대되고 정보통신기기 증가세도 지속되는 가운데 화공품, 기계류·정밀기기, 승용차 등은 감소 전환

품목별 수출¹⁾

(억달러, %)

	2025				2026p					
	2		1~2		1r		2		1~2	
수 출 총 액	522.9	(0.4)	1,014.7	(-5.0)	658.1	(33.8)	673.1	(28.7)	1,331.2	(31.2)
· 화 공 품	67.3	(-3.9)	129.2	(-8.6)	65.6	(6.1)	62.3	(-7.4)	127.9	(-0.9)
· 철 강 제 품	37.8	(-2.0)	75.1	(-4.9)	40.8	(9.2)	36.8	(-2.7)	77.5	(3.2)
· 기계류·정밀기기	56.8	(-3.9)	105.6	(-10.7)	54.4	(11.4)	49.1	(-13.5)	103.5	(-2.0)
· 전기·전자제품	163.2	(0.5)	323.4	(0.5)	288.5	(80.0)	334.1	(104.7)	622.6	(92.5)
(정보통신기기)	28.9	(17.1)	55.9	(7.1)	44.8	(65.9)	48.5	(67.8)	93.3	(66.9)
(반 도 체)	98.0	(-2.5)	200.1	(2.2)	206.9	(102.4)	252.6	(157.9)	459.5	(129.6)
(가 전 제 품)	6.0	(-15.8)	11.7	(-19.5)	5.6	(-0.6)	5.3	(-12.8)	10.9	(-6.9)
· 승 용 차	58.5	(18.7)	106.8	(-2.1)	57.4	(18.9)	45.1	(-22.9)	102.5	(-4.0)
· 자 동 차 부 품	18.1	(-3.8)	33.2	(-10.4)	15.4	(1.8)	13.7	(-24.4)	29.1	(-12.5)
· 선 박	14.7	(-10.5)	38.7	(-5.7)	23.6	(-1.5)	21.4	(45.5)	45.0	(16.4)
· 석 유 제 품	39.1	(-12.6)	73.9	(-20.6)	37.7	(8.3)	37.8	(-3.3)	75.5	(2.2)

주 : 1) () 내는 전년동기대비 증감률
자료 : 관세청

— (지역별) 미국, 동남아 등으로의 수출 증가세가 둔화하였으나 EU 지역으로의 증가세가 지속되고 일본 지역으로의 수출도 증가 전환

주요 지역별 수출¹⁾

(억달러, %)

	2025				2026p					
	2		1~2		1r		2		1~2	
미 국	98.9	(0.8)	191.7	(-4.4)	120.1	(29.4)	127.1	(28.5)	247.2	(28.9)
일 본	22.7	(-4.6)	46.3	(-5.9)	22.5	(-4.9)	22.8	(0.6)	45.3	(-2.2)
E U	50.7	(-10.4)	101.1	(-11.0)	53.9	(6.9)	56.0	(10.3)	109.8	(8.6)
동 남 아	142.0	(9.1)	269.3	(2.6)	203.6	(59.9)	219.5	(54.6)	423.1	(57.1)
중 국	95.1	(-1.4)	187.1	(-8.0)	135.1	(46.8)	127.4	(34.1)	262.6	(40.3)
중 동	17.2	(19.7)	30.5	(-1.6)	15.7	(18.1)	17.0	(-1.2)	32.7	(7.2)
중 남 미	22.0	(-6.0)	42.4	(-6.4)	24.3	(19.1)	21.5	(-2.1)	45.9	(8.1)

주 : 1) () 내는 전년동기대비 증감률
자료 : 관세청

2) 수 입

□ 2026년 2월 수입은 519.3억달러로 전년동월대비 7.5% 증가
(에너지류 제외 시 전년동월대비 11.2% 증가)

— (품목별) 원자재의 수입 감소세가 지속되는 가운데 자본재와 소비재의 증가세가 둔화

품목별 수입¹⁾

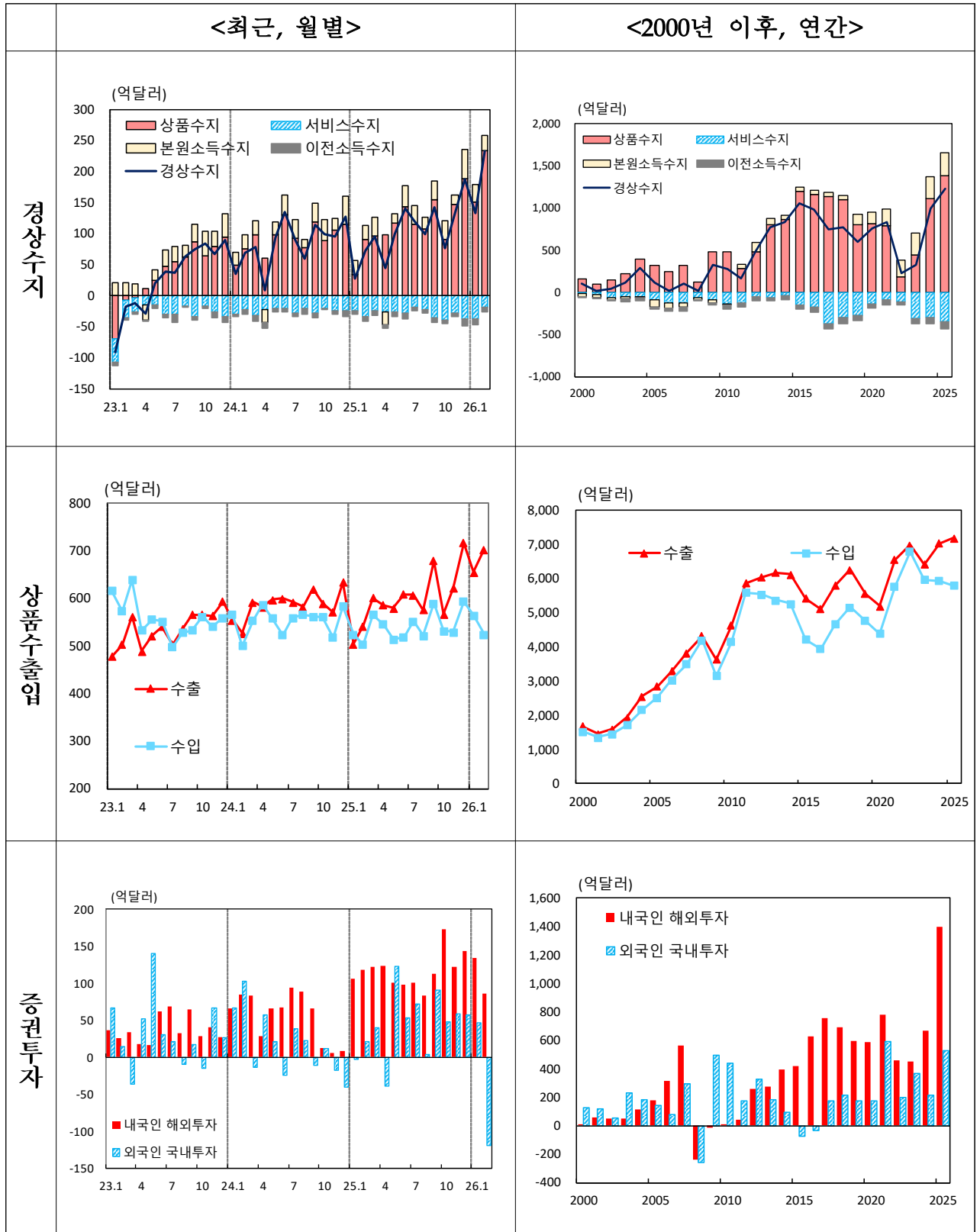
(억달러, %)

	2025		2026p		
	2	1~2	1r	2	1~2
수입총액	483.3 (0.2)	995.0 (-3.1)	571.0 (11.6)	519.3 (7.5)	1,090.3 (9.6)
원자재	226.0 (-9.1)	481.2 (-9.2)	254.3 (-0.3)	221.6 (-2.0)	475.9 (-1.1)
· 원유	61.3 (-17.0)	132.2 (-10.8)	61.9 (-12.8)	54.3 (-11.4)	116.2 (-12.1)
(도입단가, \$/배럴) ²⁾	80.0 (-3.6)	79.5 (-4.4)	66.0 (-16.6)	65.0 (-18.7)	65.5 (-17.6)
(도입물량 백만배럴) ²⁾	76.6 (-13.9)	166.3 (-6.7)	93.7 (4.6)	83.6 (9.0)	177.3 (6.6)
· 가스	22.8 (-27.2)	53.7 (-23.3)	27.0 (-12.5)	26.3 (15.6)	53.4 (-0.6)
· 석탄	10.2 (-32.7)	22.5 (-34.5)	11.4 (-6.8)	12.3 (20.5)	23.7 (5.6)
· 광물	18.5 (-7.8)	42.6 (-0.7)	32.5 (34.4)	23.4 (26.7)	55.9 (31.1)
· 화학품	44.6 (4.7)	87.3 (-3.9)	44.8 (4.9)	42.1 (-5.7)	86.8 (-0.5)
· 석유제품	19.2 (4.1)	43.4 (0.7)	19.6 (-18.7)	15.2 (-21.0)	34.8 (-19.8)
· 철강재	13.8 (-14.1)	29.3 (-12.9)	13.5 (-12.5)	13.2 (-4.1)	26.8 (-8.6)
· 비철금속	11.8 (4.2)	24.5 (3.4)	17.6 (39.4)	14.7 (23.9)	32.3 (31.9)
자본재	175.7 (9.4)	353.7 (5.0)	216.6 (21.6)	205.1 (16.7)	421.7 (19.2)
· 기계류·정밀기기	59.8 (19.5)	111.6 (7.4)	68.1 (31.6)	67.2 (12.3)	135.3 (21.2)
(반도체제조장비)	22.4 (33.5)	40.5 (17.3)	29.4 (61.7)	30.0 (34.2)	59.4 (46.6)
· 전기·전자기기	102.6 (5.3)	215.2 (3.2)	134.3 (19.3)	125.4 (22.2)	259.7 (20.7)
(정보통신기기)	19.2 (4.2)	43.8 (-3.2)	29.0 (17.9)	29.5 (53.8)	58.5 (33.6)
(반도체)	57.8 (5.1)	119.3 (6.8)	75.1 (22.3)	68.9 (19.1)	144.1 (20.8)
· 수송장비	11.2 (-0.7)	22.9 (11.0)	12.3 (4.9)	10.5 (-5.8)	22.8 (-0.3)
소비재	81.5 (11.7)	160.0 (-0.3)	100.1 (27.5)	92.7 (13.6)	192.7 (20.4)
· 곡물	7.0 (2.8)	13.4 (-11.2)	6.7 (3.6)	6.1 (-13.6)	12.7 (-5.3)
· 직접소비재	22.7 (15.8)	46.4 (2.8)	29.6 (24.8)	21.8 (-3.6)	51.4 (10.9)
· 내구소비재	33.8 (18.2)	62.3 (3.8)	43.3 (52.0)	45.6 (35.2)	89.0 (42.9)
(가전제품)	5.6 (-2.7)	11.6 (-12.7)	6.9 (15.4)	5.4 (-4.7)	12.3 (5.7)
(승용차)	7.3 (-21.0)	13.9 (-15.3)	8.5 (28.7)	11.5 (58.6)	20.0 (44.3)
· 비내구소비재	18.1 (0.4)	38.0 (-5.6)	20.5 (3.3)	19.1 (5.5)	39.6 (4.3)
에너지류 ³⁾	113.5 (-18.2)	251.8 (-14.8)	119.9 (-13.2)	108.1 (-4.7)	228.1 (-9.4)
비에너지류	369.8 (7.7)	743.3 (1.6)	451.1 (20.8)	411.2 (11.2)	862.3 (16.0)

주 : 1) () 내는 전년동기대비 증감률
2) 원유수입금액(관세청)÷원유도입물량(한국석유공사)
3) 에너지류 포괄범위 : 원유, 석탄, 가스 및 석유제품
자료 : 관세청, 한국석유공사

<참 고 2>

국제수지 주요 통계 추이



국제수지통계개요

1. 의의

- 국제수지통계는 일정기간동안 거주자와 비거주자 사이에 발생한 경제적 거래를 체계적으로 기록한 통계로 IMF의 국제수지매뉴얼(BPM6)에 따라 작성
 - 국제수지는 무역 및 외환정책을 비롯한 각종 경제정책 수립이나 경제분석 등에 필요한 기초자료로 폭넓게 이용

2. 국제수지통계의 구성

가. 경상수지

- ① 상품수지 : 거주자와 비거주자간의 상품 수출입거래를 계상하며 일반상품, 비화폐용금 및 중계무역순수출로 세분화
- ② 서비스수지 : 거주자와 비거주자간의 서비스거래 결과 발생한 수입과 지급을 계상하며 가공서비스, 운송, 여행, 건설 등 12개 항목으로 구성
- ③ 본원소득수지 : 대외금융자산 및 부채와 관련된 배당, 이자 등의 투자소득과 근로소득인 급료 및 임금을 계상
- ④ 이전소득수지 : 거주자와 비거주자사이에 대가없이 이루어진 무상원조, 증여성 송금 등 이전거래내역을 기록

나. 자본수지 : 채권자에 의한 채무면제 등을 기록하는 자본이전과 상표 등 마케팅 자산의 취득과 처분 등을 기록하는 비생산·비금융자산으로 구분

다. 금융계정 : 경영참여를 통해 지속적인 이익을 취할 목적인 직접투자, 주식과 채권거래를 나타내는 증권투자, 파생금융상품거래를 계상하는 파생금융상품, 대출, 차입 등의 기타투자 및 통화당국이 보유한 외환보유액의 거래변동을 계상하는 준비자산으로 구분

3. 통계작성방법

- 거주자와 비거주자 간에 발생한 모든 거래를 발생주의 원칙에 따라 거래 당사자 간에 합의된 실제 시장가격으로 평가
 - 상품수출입은 FOB가격으로 평가(중계무역순수출 제외)
- 모든 거래는 복식부기 원리에 따라 차변과 대변에 동일한 금액으로 계상

- 국제수지통계 작성에 이용하는 기초자료가 국제수지 편제기준과 일치하지 않는 경우에는 이를 조정
 - 관세청 수출입통계는 국제수지 기준에 맞추기 위해 계상시점, 분류, 포괄범위 등을 조정
- 미달러화를 계산단위 통화로 하여 작성

4. 기초자료 : 수출입통계(관세청), 외환수급자료(한국은행), 정부기관과 민간기업의 통계자료 등을 기초자료로 이용

5. 작성주기 : 월별

6. 공표방법 및 수정절차

- 공표시기 : 월별 잠정통계는 매익익월초, 확정통계는 통상 익익년도 2월중 공표*
 - * 확정통계 공표시, 기공표 잠정통계도 수정
 - IMF의 특별통계공표기준(SDDS)에 따라 연간 공표일정을 사전에 발표
- 공표방법: 한국은행 홈페이지 내 보도자료 게시와 함께 한국은행 경제통계시스템(ECOS, <http://ecos.bok.or.kr>)에 게재
- 수정절차 : 월중 잠정통계 편제시 통관수출입 등 기초자료가 변경되는 경우 기공표된 잠정통계를 수정
 - 연초 확정통계 편제시 통계의 정도 제고를 위한 데이터 수정·시계열 조정, 새로운 국제기준 반영·편제방법 개선이 필요한 경우 기공표된 잠정·확정통계를 수정

7. 통계자료 이용시 유의사항

- 당해 연도 공표자료는 확정치 공표전까지는 잠정치
- 국제수지통계는 국민소득통계의 국외거래계정과 통계작성의 목적 및 기준이 달라 서로 상이할 수 있음
 - 예를 들어 본사직영 장기 해외건설의 경우 외화 유출입 및 대외자산·부채 파악을 주된 목적으로 하는 국제수지통계에서는 서비스거래로, 국내경제의 현황 파악이 주된 목적인 국민소득통계에서는 해외 현지국의 생산으로 각각 처리

※ 한국은행 경제통계시스템(ECOS, <http://ecos.bok.or.kr>) - 통계검색에서 아래의 통계 분류 항목명을 이용하여 해당 통계를 조회할 수 있습니다.

통계표 명칭	ECOS 분류 항목명
경상수지(p.1)	2.5.1. 국제수지
금융계정(p.2)	

* 통관기준 수출입(품목별, 지역별) 정보는 관세청(<http://customs.go.kr>) - 무역통계에서 조회 가능