



국제수지통계

2026년 6월 5일 공보 2026-06-02호

보도자료

이 자료는 2026년 6월 5일 08:00 이후부터
취급하여 주십시오.

제 목 : 2026년 4월 국제수지(잠정)

□ 2026년 4월 경상수지는 282.9억달러 흑자를 기록

(세부내용은 "붙임" 참조)

문의처 : 경제통계1국 금융통계부 국제수지팀

팀장 박성곤 (02-759-4312)

경상수지 : 과장 김준영 (4370)

자본수지·금융계정 : 과장 임연빈 (4333)

공보관 : Tel 02-759-4015, 4016

"한국은행 보도자료는 인터넷(<http://www.bok.or.kr>)에 수록되어 있습니다."



한국은행
BANK OF KOREA

(붙임)

2026년 4월 국제수지(잠정)

□ 2026년 4월 경상수지는 282.9억달러 흑자를 기록

- (상품수지) 수출이 905.9억달러로 전년동월대비 54.5% 증가, 수입은 567.0억달러로 16.1% 증가하여 338.8억달러 흑자를 나타냄
- (서비스수지) 기타사업서비스, 가공서비스 등을 중심으로 24.2억 달러 적자를 기록
- (본원소득수지) 배당소득을 중심으로 25.3억달러 적자를 나타냄
- (이전소득수지) 6.4억달러 적자를 기록

월별 경상수지

	2025p		2026p		
	4	1~4	3r	4	1~4
경 상 수 지	45.1	240.0	379.3	282.9	1,026.7
1. 상 품 수 지	97.8	318.0	356.8	338.8	1,081.0
1.1 수출 ¹⁾²⁾	586.1	2,233.4	949.0	905.9	3,213.7
() 내	(0.7)	(-0.9)	(57.8)	(54.5)	(43.9)
1.2 수입(FOB) ¹⁾²⁾	488.4	1,915.4	592.2	567.0	2,132.7
() 내	(-6.5)	(-2.8)	(17.4)	(16.1)	(11.3)
2. 서 비 스 수 지	-27.0	-109.4	-13.1	-24.2	-93.9
2.1 가공서비스	-5.6	-23.6	-4.6	-5.3	-21.7
2.2 운 송	-0.5	9.6	-1.3	-0.2	-1.5
2.3 여 행	-5.3	-45.5	1.4	-0.3	-29.0
2.4 건 설	4.1	11.5	2.3	2.8	9.6
2.5 지식재산권사용료	-7.0	-15.9	-3.3	-4.6	-17.6
2.6 기타사업서비스 ³⁾	-14.3	-44.6	-13.6	-15.8	-40.7
3. 본 원 소 득 수 지	-19.6	57.4	35.9	-25.3	62.6
3.1 급 료 및 임 금	-2.4	-8.1	-1.2	-1.5	-5.6
3.2 투 자 소 득	-17.2	65.4	37.1	-23.8	68.2
(배당소득)	-24.3	30.8	27.1	-30.2	39.8
(이자소득)	7.1	34.6	10.0	6.4	28.4
4. 이 전 소 득 수 지	-6.1	-26.0	-0.3	-6.4	-23.0

주 : 1) 국제수지의 상품 수출입은 국제수지매뉴얼(BPM6)의 소유권 변동원칙에 따라 국내 및 해외에서 이루어진 거주자와 비거주자 간 모든 수출입거래를 계상하고 있어 국내에서 통관 신고된 물품을 대상으로 하는 통관기준 수출입과는 차이가 있음

2) () 내는 전년동기대비 증감률

3) 연구개발서비스, 전문·경영컨설팅서비스, 건축·엔지니어링서비스 등으로 구성

② 금융계정은 254.6억달러 순자산 증가

- (직접투자) 내국인 해외투자가 62.4억달러 증가하고 외국인 국내 투자는 13.6억달러 감소
- (증권투자) 내국인 해외투자가 주식을 중심으로 82.2억달러 증가하고 외국인 국내투자는 채권을 중심으로 35.1억달러 증가
- (파생금융상품) 15.1억달러 감소
- (기타투자) 자산이 현금 및 예금을 중심으로 88.7억달러 증가하고 부채는 차입을 중심으로 47.8억달러 감소
- (준비자산) 10.2억달러 증가

월별 금융계정 및 자본수지

(억달러)

	2025p		2026p		
	4	1~4	3r	4	1~4
금 융 계 정¹⁾	51.7	175.0	369.9	254.6	908.8
1. 직 접 투 자	27.2	80.6	51.2	76.0	172.9
1.1 직접투자[자산]	23.3	104.6	88.9	62.4	259.8
1.2 직접투자[부채]	-4.0	24.0	37.7	-13.6	86.9
2. 증 권 투 자	162.5	448.3	380.5	47.1	721.1
2.1 증권투자[자산]	123.1	468.3	40.0	82.2	343.3
주 식	88.4	385.7	39.4	59.0	334.3
부채성증권	34.8	82.6	0.6	23.2	9.0
2.2 증권투자[부채]	-39.4	20.0	-340.4	35.1	-377.8
주 식	-91.8	-125.5	-293.3	-12.4	-436.2
부채성증권 ²⁾	52.4	145.5	-47.2	47.5	58.4
3. 파생금융상품	10.8	47.7	56.0	-15.1	63.9
4. 기 타 투 자	-51.1	-207.2	-99.3	136.5	-6.0
4.1 기타투자[자산]	29.4	-118.7	-15.6	88.7	115.9
(대 출)	-22.8	-59.9	47.3	-31.3	12.3
(현금및예금)	-5.3	-29.6	-92.9	126.9	7.9
(기 타 자 산 ³⁾)	42.7	-11.4	-46.6	-46.2	-5.4
4.2 기타투자[부채]	80.5	88.6	83.6	-47.8	121.9
(차 입)	74.7	88.7	113.3	-64.3	-0.7
(현금및예금)	2.6	6.2	6.9	18.6	76.1
(기 타 부 채 ³⁾)	-1.9	-4.8	-52.1	3.3	44.5
5. 준 비 자 산	-97.7	-194.4	-18.5	10.2	-43.1
자 본 수 지	0.4	0.4	-0.2	-0.1	0.2

주 : 1) 순자산 기준, 자산·부채 증가는 (+), 자산·부채 감소는 (-)

2) 거주자가 해외에서 발행한 채권중 비거주자와의 거래분 포함 3) 매입외환, 매도외환 등

<참 고 1>

통관기준 수출입

1) 수 출

□ 2026년 4월 수출은 858.7억달러로 전년동월대비 48.0% 증가
(선박 제외 시 전년동월대비 47.9% 증가)

— (품목별) 반도체와 정보통신기기의 높은 증가세가 지속되는 가운데 석유제품도 상당폭 증가

품목별 수출¹⁾

(억달러, %)

	2025				2026p					
	4		1~4		3r		4		1~4	
수 출 총 액	580.4	(3.4)	2,175.7	(-0.9)	872.1	(50.2)	858.7	(48.0)	3,064.8	(40.9)
· 화 공 품	69.6	(-8.0)	265.5	(-7.8)	73.5	(10.1)	77.0	(10.7)	279.0	(5.1)
· 철 강 제 품	43.6	(7.8)	157.4	(-1.8)	41.1	(6.0)	43.3	(-0.6)	161.9	(2.9)
· 기계류·정밀기기	64.1	(1.3)	230.2	(-4.6)	60.3	(-0.3)	62.7	(-2.1)	226.5	(-1.6)
· 전기·전자제품	186.8	(12.3)	713.8	(6.1)	432.8	(112.6)	425.1	(127.6)	1,480.2	(107.4)
(정보통신기기)	29.4	(7.1)	119.8	(10.6)	61.4	(77.9)	65.6	(123.2)	220.3	(83.8)
(반 도 체)	118.0	(16.9)	450.1	(8.4)	329.7	(149.9)	320.4	(171.4)	1,109.6	(146.5)
(가 전 제 품)	6.6	(-18.4)	23.9	(-20.1)	6.2	(9.3)	5.4	(-18.4)	22.5	(-6.2)
· 승 용 차	63.0	(-4.2)	229.9	(-1.7)	60.8	(1.1)	58.5	(-7.2)	221.7	(-3.5)
· 자 동 차 부 품	19.6	(5.2)	70.8	(-4.6)	17.0	(-5.5)	18.0	(-8.5)	64.0	(-9.6)
· 선 박	18.5	(15.7)	87.8	(13.9)	34.1	(11.5)	27.7	(49.9)	106.8	(21.7)
· 석 유 제 품	37.0	(-15.4)	144.1	(-21.5)	61.7	(85.7)	51.5	(39.4)	191.7	(33.0)

주 : 1) () 내는 전년동기대비 증감률
자료 : 관세청

— (지역별) 미국, 동남아 등으로의 수출 증가폭이 확대되고 중국, 일본 및 EU로의 수출도 증가세를 지속

주요 지역별 수출¹⁾

(억달러, %)

	2025				2026p					
	4		1~4		3r		4		1~4	
미 국	106.1	(-7.0)	408.9	(-3.4)	164.2	(47.8)	163.3	(54.0)	574.6	(40.5)
일 본	23.0	(-5.5)	90.9	(-4.1)	28.9	(33.9)	29.6	(28.4)	104.8	(15.3)
E U	66.2	(17.2)	229.9	(1.2)	74.7	(19.3)	71.9	(8.5)	256.0	(11.3)
동 남 아	152.1	(8.3)	588.9	(6.2)	282.0	(68.4)	265.1	(74.2)	971.8	(65.0)
중 국	108.7	(3.8)	396.4	(-4.1)	166.7	(65.8)	176.7	(62.6)	606.4	(53.0)
중 동	16.9	(1.8)	65.0	(2.9)	8.9	(-49.3)	12.7	(-24.9)	54.0	(-17.0)
중 남 미	26.0	(3.9)	90.8	(-6.8)	30.9	(38.1)	28.5	(10.0)	105.2	(16.0)

주 : 1) () 내는 전년동기대비 증감률
자료 : 관세청

2) 수 입

□ 2026년 4월 수입은 621.1억달러로 전년동월대비 16.7% 증가
(에너지류 제외 시 전년동월대비 19.5% 증가)

— (품목별) 원자재, 자본재, 소비재 수입이 모두 증가

품목별 수입¹⁾

(억달러, %)

	2025			2026p		
	4	1~4	3r	4	1~4	
수입총액	532.3 (-2.9)	2,060.7 (-1.7)	604.2 (13.3)	621.1 (16.7)	2,315.2 (12.3)	
원자재	246.2 (-10.7)	966.2 (-9.1)	259.4 (8.7)	276.4 (12.3)	1,012.1 (4.8)	
· 원유	62.2 (-21.0)	257.3 (-13.1)	59.5 (-5.3)	70.3 (13.1)	246.3 (-4.3)	
(도입단가, \$/배럴) ²⁾	75.6 (-13.1)	78.3 (-7.2)	75.4 (-3.6)	109.1 (44.2)	76.8 (-1.9)	
(도입물량 백만배럴) ²⁾	82.2 (-9.0)	328.8 (-6.4)	78.9 (-1.7)	64.5 (-21.6)	320.7 (-2.5)	
· 가스	27.3 (-11.9)	110.1 (-13.6)	23.5 (-19.2)	24.0 (-12.0)	100.8 (-8.4)	
· 석탄	9.3 (-38.5)	40.7 (-35.5)	10.8 (21.6)	11.8 (26.7)	46.2 (13.7)	
· 광물	24.4 (5.7)	88.4 (4.3)	29.5 (38.3)	31.2 (28.0)	116.7 (32.0)	
· 화학제품	47.0 (-5.5)	178.0 (-6.6)	52.7 (20.6)	57.0 (21.3)	196.6 (10.4)	
· 석유제품	19.1 (0.7)	81.7 (-3.5)	19.7 (2.4)	19.9 (3.9)	74.5 (-8.9)	
· 철강재	16.2 (-13.5)	62.4 (-12.2)	15.4 (-9.1)	15.5 (-4.4)	57.7 (-7.6)	
· 비철금속	14.9 (5.9)	53.0 (3.6)	19.8 (44.9)	20.6 (38.1)	72.7 (37.1)	
자본재	194.6 (8.7)	752.6 (8.3)	252.5 (23.6)	248.6 (27.7)	922.0 (22.5)	
· 기계류·정밀기기	62.5 (12.6)	246.8 (14.5)	79.7 (9.7)	75.5 (20.7)	290.4 (17.6)	
(반도체제조장비)	20.2 (26.9)	93.3 (37.1)	34.8 (6.8)	31.4 (55.5)	125.6 (34.6)	
· 전기·전자기기	114.5 (5.4)	447.2 (5.2)	153.8 (30.9)	154.7 (35.1)	567.5 (26.9)	
(정보통신기기)	24.0 (10.0)	89.4 (0.8)	32.8 (51.6)	29.7 (23.8)	120.3 (34.5)	
(반도체)	59.6 (1.1)	244.3 (6.3)	88.1 (34.7)	91.1 (52.8)	323.3 (32.3)	
· 수송장비	15.2 (21.0)	50.2 (9.9)	16.3 (34.8)	15.9 (4.5)	55.0 (9.6)	
소비재	91.5 (-2.1)	342.0 (1.1)	92.3 (2.1)	96.0 (4.9)	381.1 (11.4)	
· 곡물	6.9 (-11.5)	26.2 (-12.8)	6.7 (13.3)	7.2 (4.6)	26.6 (1.4)	
· 직접소비재	25.8 (3.8)	96.7 (2.9)	27.0 (10.2)	26.2 (1.3)	104.6 (8.2)	
· 내구소비재	38.9 (-3.3)	140.0 (5.2)	38.4 (-0.9)	41.8 (7.4)	169.2 (20.9)	
(가전제품)	7.1 (-8.5)	24.8 (-10.1)	6.1 (1.1)	7.2 (1.2)	25.7 (3.4)	
(승용차)	11.8 (-2.9)	36.8 (-5.1)	11.2 (0.4)	12.2 (3.5)	43.5 (18.0)	
· 비내구소비재	19.9 (-3.3)	79.1 (-2.6)	20.2 (-5.0)	20.9 (5.1)	80.7 (2.0)	
에너지류 ³⁾	118.0 (-18.0)	489.7 (-14.3)	113.5 (-5.4)	126.1 (6.9)	467.8 (-4.5)	
비에너지류	414.4 (2.5)	1,571.0 (3.0)	490.8 (18.7)	495.0 (19.5)	1,847.4 (17.6)	

주 : 1) () 내는 전년동기대비 증감률

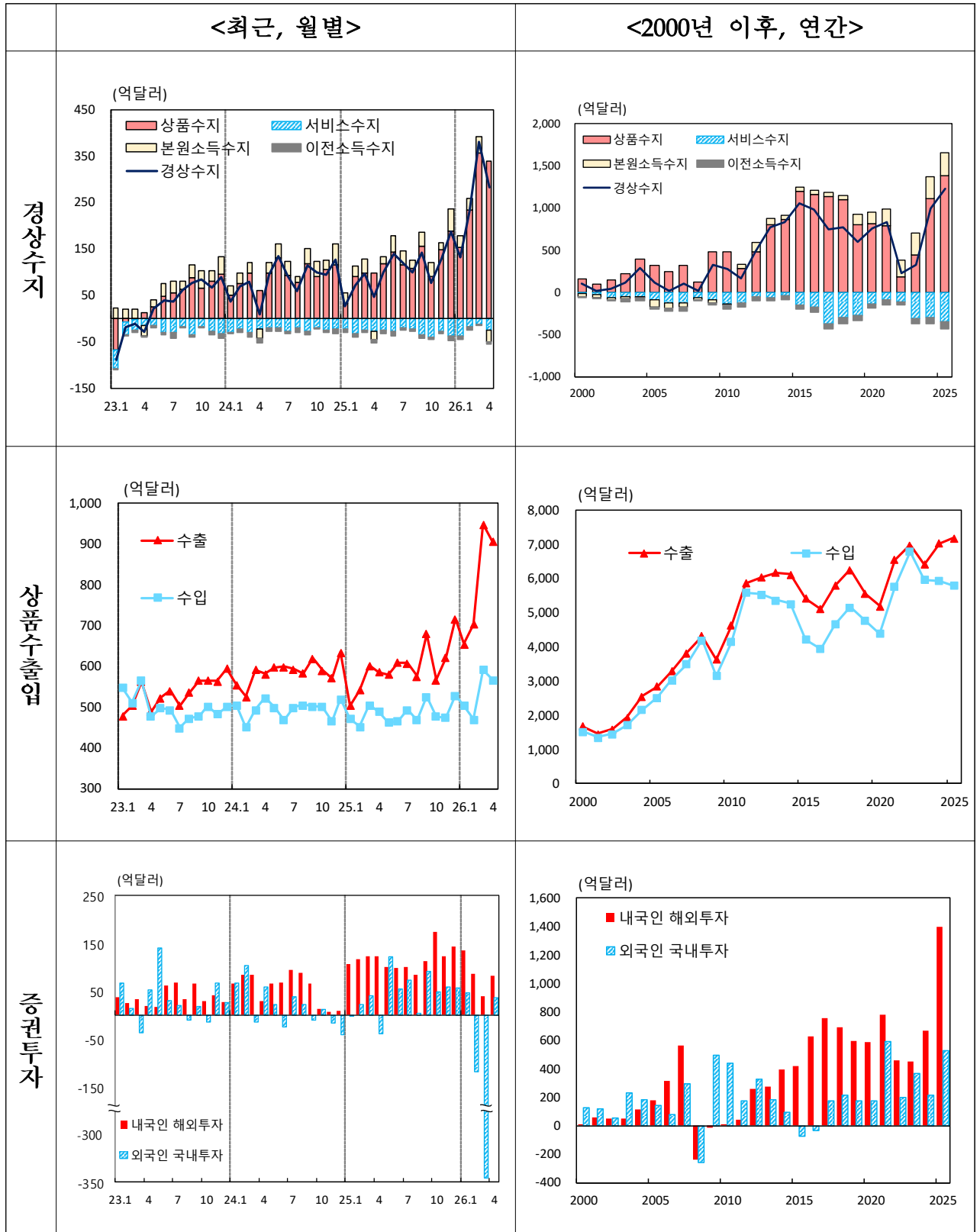
2) 원유수입금액(관세청)÷원유도입물량(한국석유공사)

3) 에너지류 포괄범위 : 원유, 석탄, 가스 및 석유제품

자료 : 관세청, 한국석유공사

<참 고 2>

국제수지 주요 통계 추이



국제수지통계개요

1. 의의

- 국제수지통계는 일정기간동안 거주자와 비거주자 사이에 발생한 경제적 거래를 체계적으로 기록한 통계로 IMF의 국제수지매뉴얼(BPM6)에 따라 작성
 - 국제수지는 무역 및 외환정책을 비롯한 각종 경제정책 수립이나 경제분석 등에 필요한 기초자료로 폭넓게 이용

2. 국제수지통계의 구성

가. 경상수지

- ① 상품수지 : 거주자와 비거주자간의 상품 수출입거래를 계상하며 일반상품, 비화폐용금 및 중계무역순수출로 세분화
- ② 서비스수지 : 거주자와 비거주자간의 서비스거래 결과 발생한 수입과 지급을 계상하며 가공서비스, 운송, 여행, 건설 등 12개 항목으로 구성
- ③ 본원소득수지 : 대외금융자산 및 부채와 관련된 배당, 이자 등의 투자소득과 근로소득인 급료 및 임금을 계상
- ④ 이전소득수지 : 거주자와 비거주자사이에 대가없이 이루어진 무상원조, 증여성 송금 등 이전거래내역을 기록

나. 자본수지 : 채권자에 의한 채무면제 등을 기록하는 자본이전과 상표 등 마케팅 자산의 취득과 처분 등을 기록하는 비생산·비금융자산으로 구분

다. 금융계정 : 경영참여를 통해 지속적인 이익을 취할 목적인 직접투자, 주식과 채권거래를 나타내는 증권투자, 파생금융상품거래를 계상하는 파생금융상품, 대출, 차입 등의 기타투자 및 통화당국이 보유한 외환 보유액의 거래변동을 계상하는 준비자산으로 구분

3. 통계작성방법

- 거주자와 비거주자 간에 발생한 모든 거래를 발생주의 원칙에 따라 거래 당사자 간에 합의된 실제 시장가격으로 평가
 - 상품수출입은 FOB가격으로 평가(중계무역순수출 제외)
- 모든 거래는 복식부기 원리에 따라 차변과 대변에 동일한 금액으로 계상

- 국제수지통계 작성에 이용하는 기초자료가 국제수지 편제기준과 일치하지 않는 경우에는 이를 조정
 - 관세청 수출입통계는 국제수지 기준에 맞추기 위해 계상시점, 분류, 포괄범위 등을 조정
- 미달러화를 계산단위 통화로 하여 작성

4. 기초자료 : 수출입통계(관세청), 외환수급자료(한국은행), 정부기관과 민간기업의 통계자료 등을 기초자료로 이용

5. 작성주기 : 월별

6. 공표방법 및 수정절차

- 공표시기 : 월별 잠정통계는 매익익월초, 확정통계는 통상 익익년도 2월중 공표*
 - * 확정통계 공표시, 기공표 잠정통계도 수정
 - IMF의 특별통계공표기준(SDDS)에 따라 연간 공표일정을 사전에 발표
- 공표방법: 한국은행 홈페이지 내 보도자료 게시와 함께 한국은행 경제통계시스템(ECOS, <http://ecos.bok.or.kr>)에 게재
- 수정절차 : 월중 잠정통계 편제시 통관수출입 등 기초자료가 변경되는 경우 기공표된 잠정통계를 수정
 - 연초 확정통계 편제시 통계의 정도 제고를 위한 데이터 수정·시계열 조정, 새로운 국제기준 반영·편제방법 개선이 필요한 경우 기공표된 잠정·확정통계를 수정

7. 통계자료 이용시 유의사항

- 당해 연도 공표자료는 확정치 공표전까지는 잠정치
- 국제수지통계는 국민소득통계의 국외거래계정과 통계작성의 목적 및 기준이 달라 서로 상이할 수 있음
 - 예를 들어 본사직영 장기 해외건설의 경우 외화 유출입 및 대외자산·부채 파악을 주된 목적으로 하는 국제수지통계에서는 서비스거래로, 국내경제의 현황 파악이 주된 목적인 국민소득통계에서는 해외 현지국의 생산으로 각각 처리

※ 한국은행 경제통계시스템(ECOS, <http://ecos.bok.or.kr>) - 통계검색에서 아래의 통계 분류 항목명을 이용하여 해당 통계를 조회할 수 있습니다.

통계표 명칭	ECOS 분류 항목명
경상수지(p.1)	2.5.1. 국제수지
금융계정(p.2)	

* 통관기준 수출입(품목별, 지역별) 정보는 관세청(<http://customs.go.kr>) - 무역통계에서 조회 가능