

# 보도자료

이 자료는 5월 16일 조간부터 취급하여  
주십시오. 단, 통신/방송/인터넷 매체는  
5월 15일 12:00 이후부터 취급 가능

## 제 목 : 2026년 4월 이후 국제금융·외환시장 동향

- ▣ 국제금융시장에서는 중동지역 불확실성 일부 완화, AI 관련 투자 확대 및 기업실적 호조 등으로 양호한 투자심리가 지속
  - 주요국 국채금리 및 주가는 상승한 가운데 미 달러화는 약세
- ▣ 국내 외환부문에서는 원/달러 환율은 하락하였으며, 외국인 국내 증권 투자자금은 순유출 규모가 축소
  - 국내은행의 대외차입여건은 대체로 안정적인 흐름

※ 자세한 내용은 <붙임> 참조

문의처 : 국제국 국제금융동향팀 과장 김보석(759-5785), 팀장 황문우(5819)  
외 환 시 장 팀 과장 김영웅(5740), 팀장 백봉현(5967) (원/달러 환율 관련)  
자본이동분석팀 과장 임준혁(5716), 팀장 최재혁(5773) (외국인 증권자금 관련)  
Fax. (02) 759-5891 E-mail. gfmm@bok.or.kr  
공보관 : Tel. (02) 759-4015, 4016

“한국은행 보도자료는 인터넷(<http://www.bok.or.kr>)에도 수록되어 있습니다.”



## 2026년 4월 이후 국제금융·외환시장 동향

### I. 국제금융시장 동향

#### 1 금리

##### □ 선진국 국채금리(10년물)는 상승

- 미국은 인플레이션 우려 등에 따른 금리 인상 기대 확대\* 및 회사채 발행 부담 등으로 상승

\* 시장 내재(Fed Funds Futures) 연내 금리 인상 기대 횡수: '26.3월말 -0.29회 → 5.13일 +0.40회

- 일본은 임금 상승\*에 따른 인플레이션 우려, 영국은 정치적 불확실성\*\*에 따른 재정건전성 우려 등으로 상승

\* 실질임금이 13개월만에 플러스로 전환된 1월 이후 3개월 연속 증가세 지속

\*\* 집권 여당인 노동당은 총리의 측근 주미 대사 임명 스캔들 등으로 지지율이 하락한 가운데, 5.7일 지방선거에서 대량의 의석을 상실(BBC)

##### □ 주요 신흥국 국채금리는 국별로 엇갈림

- 튀르키예는 물가지표 예상치 상회\* 등으로 상승

\* 소비자물가지수(% , YoY): '26.3월 30.9 → 4월 32.4(예상 31.3)

- 중국은 인민은행의 대출우대금리 동결 등 완화적 정책기조 지속, 남아공은 중동지역 휴전에 따른 투자심리 개선 등으로 하락

#### 주요국 국채금리(10년)

(기말 기준, %)

		24년	25년	26.3월(A)	26.4월	5.13일(B)	B-A(%p)
선진국	■ 미국	4.57	4.17	4.32	4.37	4.47	0.15
	■ 일본	1.10	2.07	2.35	2.53	2.59	0.24
	■ 독일	2.37	2.86	3.00	3.04	3.10	0.10
	■ 영국	4.57	4.48	4.92	5.01	5.07	0.15
	■ 한국	2.87	3.39	3.88	3.92	4.06	0.18
신흥국	■ 중국	1.68	1.86	1.82	1.75	1.75	-0.07
	■ 인도	6.76	6.59	7.04	7.02	7.05	0.01
	■ 인니	7.00	6.07	6.86	6.85	6.69	-0.17
	■ 브라질	15.16	13.74	14.01	13.96	14.32	0.31
	■ 멕시코	10.44	9.12	9.30	9.22	9.20	-0.10
	■ 러시아	15.22	14.44	14.52	14.54	14.68	0.16
	■ 튀르키예	27.19	27.12	31.12	31.42	31.99	0.87
■ 남아공	10.33	8.20	9.32	8.94	8.87	-0.45	

자료: Bloomberg, 러시아 중앙은행

## 2 주 가

### □ 선진국 주가는 상승

○ 미국은 기업실적 호조\* 및 AI 인프라 투자 확대 기대\*\* 등으로 상승

\* 5.11일 기준 S&P500 기업의 89%가 1분기 실적을 발표한 가운데, 이 중 84%가 EPS 예상치를 상회, 이는 '21.2분기(87%) 이후 가장 높은 수준(Factset)

\*\* AI 하이퍼스케일러 기업의 '26년 CAPEX 지출이 1분기 실적시즌 중 이전 예상치 대비 900억 달러 이상 상향 조정되며 7,550억 달러에 달할 전망(GS)

○ 유럽은 중동지역 긴장 완화 및 휴전 소식에 따른 투자심리 회복, 일본은 반도체 소재·장비 관련 기업 강세 등으로 상승

### □ 주요 신흥국 주가는 국별로 엇갈림

○ 대만은 AI 반도체 수요 호조세 지속, 중국은 견조한 경제지표\* 등으로 상승

\* GDP 성장률(% , YoY): '25.4분기 4.5 → '26.1분기 5.0(예상 4.8)  
 공업기업 이익(% , YoY): '26.1~2월 15.2 → 1~3월 15.5

○ 러시아는 원유 수출 관련 불확실성 등으로 하락

### 주요국 주가

							(기말 기준)
		24년	25년	26.3월(A)	26.4월	5.13일(B)	B-A 변동률(%)
선 진 국	■ MSCI 지수	3,708	4,430	4,258	4,661	4,778	+12.2
	■ 미국 S&P500	5,882	6,846	6,529	7,209	7,444	+14.0
	■ 일본 Nikkei225	39,895	50,339	51,064	59,285	63,272	+23.9
	■ 유럽 Stoxx600	508	592	583	611	611	+4.8
	■ 독일 DAX	19,909	24,490	22,680	24,292	24,137	+6.4
	■ 영국 FTSE100	8,173	9,931	10,176	10,379	10,325	+1.5
	■ 한국 KOSPI	2,399	4,214	5,052	6,599	7,844	+55.3
신 흥 국	■ MSCI 지수	1,075	1,404	1,397	1,600	1,705	+22.0
	■ 중국 SHCOMP	3,352	3,969	3,892	4,112	4,243	+9.0
	■ 대만 TAIEX	23,035	28,964	31,723	38,927	41,375	+30.4
	■ 인도 SENSEX	78,139	85,221	71,948	76,914	74,609	+3.7
	■ 인니 IDX	7,080	8,647	7,048	6,957	6,723	-4.6
	■ 브라질 BOVESPA	120,283	161,125	187,462	187,318	177,098	-5.5
	■ 멕시코 BOLSA	49,513	64,308	68,611	67,858	70,187	+2.3
	■ 러시아 MOEX	2,883	2,767	2,776	2,658	2,695	-2.9
	■ 튀르키예 ISE100	9,831	11,262	12,791	14,443	14,598	+14.1
■ 남아공 ALSH	84,095	115,832	114,068	115,181	117,380	+2.9	

자료: Bloomberg, 모스크바 증권거래소

### 3 환 율

□ 미 달러화(DXY 기준)는 소비심리 부진\* 등에 따른 경기 모멘텀 둔화 우려 등으로 약세

\* 미시전대 소비자심리지수: '26.3월 52.2 → 4월 49.8 → 5월 48.2(예상 49.5)

○ 엔화는 외환당국의 시장개입\*, 유로화는 인플레이션 우려\*\*에 따른 금리인상 기대 등으로 강세

\* 엔/달러 환율이 160엔을 상회하면서 4.30~5.6일 중 일본 외환당국이 외환 시장에 개입한 것으로 추정되며, 이는 '24.7월 이후 처음(Reuters)

\*\* 유로지역 1년 후 기대인플레이션(% YoY): '26.2월 2.5 → 3월 4.0(예상 2.8)

□ 신흥국 통화는 국별로 엇갈림

○ 브라질 헤알화는 원자재 가격 상승\*, 멕시코 페소화는 중앙은행의 금리 인하 기조 종료 선언 등으로 강세

\* 블룸버그 Commodity 자수: '26.3월말 135.2 → 5.13일 143.1(+5.8%)

○ 인니 루피아화는 MSCI 지수 관련 불확실성\*에 따른 외국인 투자 심리 위축 등으로 약세

\* MSCI는 인니 주식시장의 낮은 유통주식비율 등을 지적하며 프런티어 지수로의 강등 가능성을 경고하였으며, 6월 중 최종 판단 결과를 발표할 예정

#### 주요국 환율

(기말 기준)

		24년	25년	26.3월(A)	26.4월	5.13일(B)	B-A 변동률 <sup>1)</sup> (%)
선진국	■ 미 달러 (DXY) <sup>2)</sup>	108.5	98.3	100.0	98.1	98.5	-1.4
	■ 일본 엔	157.3	156.7	158.7	156.6	157.9	+0.5
	■ 유로	1.036	1.175	1.156	1.173	1.171	+1.3
	■ 영국 파운드	1.252	1.348	1.323	1.361	1.353	+2.2
	■ 한국 원	1,472.5	1,439.0	1,530.1	1,483.3	1,490.6	+2.6
신흥국	■ JPM 지수	42.8	46.6	46.2	47.3	47.6	+3.0
	■ 중국 위안 <sup>3)</sup>	7,299	6,988	6,908	6,828	6,791	+1.7
	■ 대만 달러	32.79	31.42	32.05	31.66	31.52	+1.7
	■ 인도 루피아	85.63	89.89	94.39	94.91	95.79	-1.5
	■ 인니 루피아	16,145	16,695	17,007	17,328	17,483	-2.7
	■ 브라질 헤알	6,171	5,494	5,182	4,955	5,012	+3.4
	■ 멕시코 페소	20.83	18.01	17.94	17.47	17.17	+4.5
	■ 러시아 루블	113.73	79.13	81.30	75.01	74.00	+9.9
	■ 튀르키예 리라	35.37	42.96	44.48	45.18	45.41	-2.1
■ 남아공 란드	18.90	16.57	17.00	16.72	16.41	+3.6	

주: 1) 미 달러화는 지수 기준, 여타 통화는 미 달러화 대비 통화가치 변동률[강세(+), 약세(-)]

2) 주요 6개국 통화(유로, 엔, 파운드, 캐나다 달러, 스웨덴 크로나, 스위스 프랑) 대상 지수

3) 역내시장 기준(CNY)

자료: Bloomberg, Reuters, ECOS

## Ⅱ. 국내 외환시장 동향

### 1 원화 환율

□ 원/달러 환율은 미·이란 종전 협상 진전 기대, 엔화 강세 등의 영향으로 1,450원대까지 하락하였으나 미·이란 종전 기대 축소, 외국인의 국내 주식 순매도 등으로 하락폭이 축소

○ 원/엔 환율 및 원/위안 환율은 하락

#### 원화 환율<sup>1)</sup>

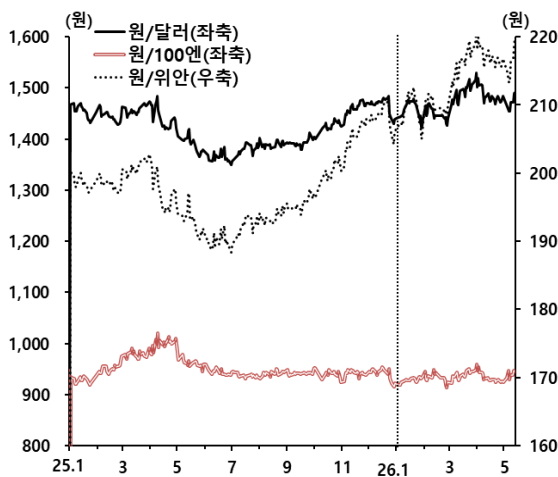
(기말 기준, 원)

	24년	25년	26.2월	3월(A)	4월	5.13일(B)	(B-A) 변화율 <sup>2)</sup> (%)	
주요 환율	■ 원/달러	1,472.5	1,439.0	1,439.7	1,530.1	1,483.3	1,490.6	+2.6
	■ 원/100엔	948.83	922.23	923.45	959.31	923.37	945.00	+1.5
	■ 원/위안	201.35	206.03	209.94	221.60	216.84	219.64	+0.9

주: 1) 원/달러, 원/위안 환율은 서울 외환시장 은행간 거래의 종가 기준, 원/100엔 환율은 하나은행 고시 매매기준율(15:30분) 기준

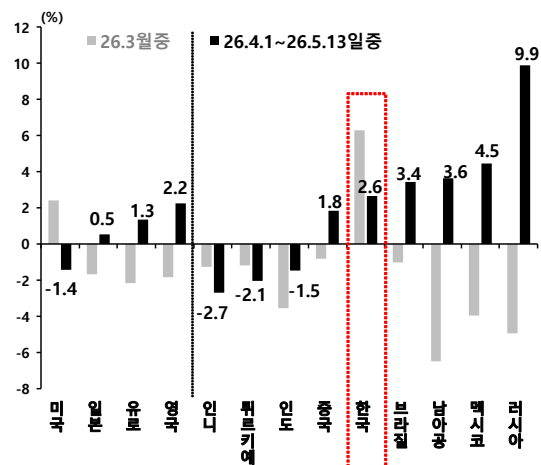
2) 기간중 미달러화, 엔화(100엔) 및 위안화 대비 원화가치 변동률[강세(+), 약세(-)]

#### 원화 환율



자료: ECOS

#### 주요국 통화가치 변화율<sup>1)2)3)</sup>



주: 1) 미국은 달러화지수(DXY) 기준, 여타 국가는

미달러화 대비 통화가치 변동률[강세(+), 약세(-)]

2) 유로화-엔화 파운드화는 뉴욕시장 16:30 기준

3) 위안화는 역외시장 기준(CNH)

자료: Bloomberg, Reuters, ECOS

## 2 원/달러 환율 변동성

□ 4월중 원/달러 환율의 변동성은 전월대비 큰 폭 축소

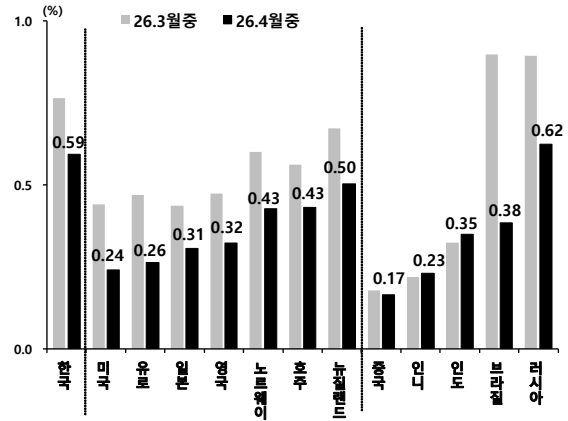
### 전일대비 원/달러 환율 변동성

(기간중 일평균, 원, %)

	26.2월	3월	4월
변동폭	8.4	11.4	8.9
변동률	0.58	0.76	0.59

자료: ECOS

### 주요국 통화의 환율 변동성<sup>1)</sup>



주: 1) 전일대비 변동률, 미국은 달러화지수(DXY) 기준  
자료: Bloomberg, Reuters, ECOS

## 3 원/달러 스왑레이트 및 통화스왑금리

□ 원/달러 스왑레이트(3개월)는 내외금리차 역전폭 축소\* 및 양호한 외화자금시장 등의 영향으로 상승

\* 내외금리차(통안증권 91일물 - SOFR 3개월물): 26.3월말 -1.13%p → 5.13일 -1.07%p(+6bp)

○ 통화스왑금리(3년)는 국고채금리 상승\*에 연동되어 상승

\* 국고채금리(3년물, %): 26.3월말 3.55% → 5.13일 3.64%(+8bp)

### 원/달러 스왑레이트 및 통화스왑금리

(기말 기준, %)

	24년	25년	26.2월	3월(A)	4월	5.13일(B)	(B-A) 변동폭
■ 원/달러 스왑레이트(3개월)	-1.42	-1.48	-1.24	-1.13	-1.08	-0.92	+21bp
■ 통화스왑금리(3년)	2.19	2.60	2.70	3.11	3.17	3.21	+10bp

자료: 한국자금중개, Tullett Prebon

## 4 은행간 외환거래 규모

□ 국내 은행간시장의 일평균 외환거래 규모\*는 490.7억달러로 전월 (472.1억달러)에 비해 18.7억달러 증가

\* 외국환중개회사 경유분 기준

### 은행간 외환거래 규모<sup>1)2)</sup>

(기간중 일평균, 억달러)

	23년	24년	25년	26.2월	3월	4월 <sup>P</sup>	
■ 현 물 환	140.0	134.3	175.0	208.4	202.5	233.0	(+30.4)
(원/달러)	106.0	110.1	144.5	175.3	164.8	185.3	(+20.6)
(원/위안)	34.0	24.3	30.5	33.1	37.8	47.7	(+9.9)
■ 선 물 환	9.7	8.1	10.2	14.7	17.2	17.9	(+0.8)
■ 외환스왑	146.8	171.0	181.9	209.6	219.4	209.1	(-10.3)
■ 기타파생상품 <sup>3)</sup>	28.2	25.6	25.6	30.0	33.0	30.7	(-2.2)
■ 합 계	324.8	339.0	392.7	462.8	472.1	490.7	(+18.7)

주 : 1) 외국환중개회사 경유 기준    2) ( )내는 전월대비 증감액, p는 잠정치  
3) 통화스왑, 옵션 등

## 5 외국인 증권투자자금

□ 4월중 외국인의 국내 증권투자자금은 순유출 규모가 축소

○ 주식자금은 중동지역 지정학적 리스크에 대한 경계감 등으로 4개월 연속 순유출되었으나, 미·이란 간 휴전 합의(4.7일) 이후 투자심리가 일부 회복되면서 순유출폭은 크게 축소

○ 채권자금은 낮은 차익거래유인\* 등에도 불구하고 세계국채지수(WGBI) 편입에 따른 중장기 국고채 투자\*\*에 힘입어 순유입 전환

\* 단기 차익거래유인(3개월물, 일평균, bp) : 26.2월 12 → 3월 1 → 4월 2

\*\* 잔존만기 1~30년 국고채 순투자 규모(억달러) : 26.3월 28.8 → 4월 64.5

## 외국인 증권투자자금<sup>1)</sup>

(기간중, 억달러)

	24년	25년	25년		26년	26년			
			11월	12월		1월	2월	3월	4월
■ 전 체	207.7	420.6	26.8	74.4	-440.5	23.9	-77.6	-365.5	-21.3
(주 식 <sup>2)</sup> )	20.2	-70.7	-91.3	11.9	-460.1	-0.5	-135.0	-297.8	-26.8
(채 권 <sup>3)</sup> )	187.6	491.3	118.1	62.6	19.6	24.4	57.4	-67.7	5.5

주: 1) 결제일 기준

2) 상장주식(KOSPI·KOSDAQ)의 장내·외거래 및 기업공개(IPO) 포함 (단, ETF·ELW·ETN 등은 제외)

3) 상장채권 장내·외거래 기준(RP 거래 및 만기도래분 등 반영)

자료: 한국은행 추정

## 6 대외 외화차입여건

□ 4월중 대외 외화차입여건은 중동전쟁 지속으로 가산금리가 다소 상승하였으나 CDS 프리미엄이 전월 수준을 유지하는 등 대체로 양호한 상황 지속

○ 단기 대외차입 가산금리(14bp → 19bp)와 중장기 대외차입 가산금리(37bp → 45bp)\*는 모두 상승

\* 3월(37bp)은 낮은 가산금리 수준의 국채은행 채권발행이 많았던 데 기인한 것으로, 4월(45bp)의 중장기 대외차입 가산금리는 2월과 유사한 수준

○ CDS 프리미엄(30bp → 31bp)은 전월 수준을 유지

### 대외 외화차입여건

(기간중 평균, bp)

	24년	25년	25년		26년	26년			
			12월	1월		2월	3월	4월	
■ 대외차입 가산금리 <sup>2)</sup>									
<단 기 <sup>3)&gt;</sup>	19	16	13	14	11	11	14	19	
(114)	(114)	(85)	(51)	(74)	(118)	(76)	(56)	(85)	
<중장기 <sup>4)&gt;</sup>	67	57	33	43	42	46	37	45	
(3.9)	(3.9)	(3.8)	(1.0)	(3.7)	(4.2)	(2.6)	(3.6)	(2.5)	
■ 외평채 CDS 프리미엄 <sup>5)</sup>	34	27	22	26	21	22	30	31	

주: 1) 국내은행 8개(국민·신한·우리·하나·농협·기업·산업·수출입) 기준

2) 국내 금융기관 간 차입 및 본지점 차입은 집계대상에서 제외

3) 만기 1년 이하 차입금액 가중평균(O/N 제외), SOFR 대비, ( )내는 가중평균 차입기간(일)

4) 만기 1년 초과 차입금액 가중평균(RP 포함), 건별 기준금리(SOFR 등) 대비, ( )내는 가중평균 차입기간(년)

5) 5년물 기준 (자료: Bloomberg, CMA Datavision)

<참고 1>

국제금융시장 주요 지표

		24년말	25년말	26.3월말	26.4월말	26.5.13일	최근 1년간		
							최고치	최저치	
금	미국(10년)	4.57	4.17	4.32	4.37	4.47	4.60	3.94	
	미국(2년)	4.24	3.47	3.79	3.87	3.98	4.05	3.37	
	SOFR(3개월)	4.31	3.65	3.68	3.66	3.65	4.33	3.63	
	일본(10년)	1.10	2.07	2.35	2.53	2.59	2.59	1.39	
	독일(10년)	2.37	2.86	3.00	3.04	3.10	3.11	2.48	
	영국(10년)	4.57	4.48	4.92	5.01	5.07	5.10	4.23	
	한국(10년)	2.87	3.39	3.88	3.92	4.06	4.07	2.67	
리	이탈리아(10년)	3.52	3.55	3.91	3.86	3.85	4.05	3.27	
	그리스(10년)	3.22	3.44	3.85	3.81	3.80	4.00	3.20	
	중국(10년)	1.68	1.86	1.82	1.75	1.75	1.91	1.64	
	인도(10년)	6.76	6.59	7.04	7.02	7.05	7.13	6.24	
	인니(10년)	7.00	6.07	6.86	6.85	6.69	6.93	5.96	
	브라질(10년)	15.16	13.74	14.01	13.96	14.32	14.34	13.22	
	러시아(10년)	15.22	14.44	14.52	14.54	14.68	15.93	13.30	
EMBI+ Spread		364	271	302	262	249	385	248	
주 가	미국(S&P500)	5,882	6,846	6,529	7,209	7,444	7,444	5,803	
	일본(Nikkei225)	39,895	50,339	51,064	59,285	63,272	63,272	36,986	
	독일(DAX)	19,909	24,490	22,680	24,292	24,137	25,421	22,301	
	영국(FTSE100)	8,173	9,931	10,176	10,379	10,325	10,911	8,585	
	한국(KOSPI)	2,399	4,214	5,052	6,599	7,844	7,844	2,592	
	중국(SHCOMP)	3,352	3,969	3,892	4,112	4,243	4,243	3,340	
	대만(TAIEX)	23,035	28,964	31,723	38,927	41,375	41,934	21,003	
	인도(SENSEX)	78,139	85,221	71,948	76,914	74,609	85,762	71,948	
	인니(IDX)	7,080	8,647	7,048	6,957	6,723	9,135	6,723	
	브라질(BOVESPA)	120,283	161,125	187,462	187,318	177,098	198,657	132,129	
	러시아(MOEX)	2,883	2,767	2,776	2,658	2,695	3,012	2,477	
	VIX		17.4	15.0	25.3	16.9	17.9	31.1	13.5
	환	미 달러화	108.5	98.3	100.0	98.1	98.5	101.1	96.2
DXY지수		129.3	119.7	121.0	118.7	118.0 <sup>1)</sup>	123.1	117.4	
연준지수		157.3	156.7	158.7	156.6	157.9	160.4	142.5	
일본엔화		1.036	1.175	1.156	1.173	1.171	1.204	1.115	
유로화		1.252	1.348	1.323	1.361	1.353	1.384	1.302	
영국파운드화		1,472.5	1,439.0	1,530.1	1,483.3	1,490.6	1,530.1	1,350.0	
율	한국원화	7.299	6.988	6.908	6.828	6.791	7.220	6.791	
	중국위안화	32.79	31.42	32.05	31.66	31.52	32.12	28.83	
	대만달러화	85.63	89.89	94.39	94.91	95.79	95.79	85.12	
	인도루피화	16,145	16,695	17,007	17,328	17,483	17,496	16,112	
	인니루피아화	6.171	5.494	5.182	4.955	5.012	5.723	4.889	
	브라질헤알화	113.73	79.13	81.30	75.01	74.00	86.00	73.77	
기 타	WTI유(U\$/bbl)	71.7	57.4	101.4	105.1	101.0	113.0	55.3	
	금(U\$/oz)	2,624.5	4,319.4	4,668.1	4,617.9	4,688.8	5,417.2	3,177.3	

주: 1) 지연고시로 26.5.8일 기준

자료: Bloomberg, Reuters, ECOS, 러시아 중앙은행, 모스크바 증권거래소

<참고 2>

**외국인 증권투자자금 유출입 추이**

(기간중, 억달러)

	주식	채권	합계
2024년	20.2	187.6	207.7
1월	25.1	18.9	44.0
2월	55.9	25.2	81.0
3월	38.4	-33.9	4.4
4월	19.2	21.2	40.3
5월	13.4	27.7	41.1
6월	20.9	3.7	24.5
7월	18.6	3.8	22.4
8월	-18.5	54.7	36.3
9월	-55.7	30.4	-25.3
10월	-41.7	40.5	-1.2
11월	-29.5	8.1	-21.4
12월	-25.8	-12.8	-38.6
2025년	-70.7	491.3	420.6
1월	-5.1	-12.7	-17.8
2월	-18.1	35.4	17.3
3월	-11.6	48.3	36.7
4월	-93.3	76.3	-17.0
5월	14.5	78.3	92.9
6월	22.7	28.1	50.8
7월	24.4	24.0	48.3
8월	1.8	-7.7	-6.0
9월	43.4	47.8	91.2
10월	30.2	-7.2	22.9
11월	-91.3	118.1	26.8
12월	11.9	62.6	74.4
2026년	-460.1	19.6	-440.5
1월	-0.5	24.4	23.9
2월	-135.0	57.4	-77.6
3월	-297.8	-67.7	-365.5
4월	-26.8	5.5	-21.3