



임금근로 일자리동향 행정통계



국가데이터처

보도자료

보도시점 2026. 5. 19.(화) 12:00 배포 2026. 5. 19.(화) 8:30

# 2025년 4/4분기(11월 기준) 임금근로 일자리동향

담당 부서	국가데이터관리본부 행정통계과	책임자	과 장	최재혁 (042-481-3675)
		담당자	사무관	유영주 (042-481-3658)



# 일 리 두 기

- 「임금근로 일자리동향 행정통계」는 산업별 일자리 변동 및 유형을 파악하여 일자리 관련 정책수립과 취업준비자의 일자리 선택에 유용한 기초자료 제공 목적으로 분기별로 작성·공표하는 통계임
  - 동 통계는 사회보험, 일용근로소득, 사업자등록자료 등 월·분기별로 입수 가능한 행정자료 8종을 활용·연계하여 기업체에서 임금근로 활동을 하는 근로자의 일자리를 작성대상으로 함

## □ 자료 이용 시 유의사항

- ‘일자리’는 근로자가 점유한 고용위치를 의미하며, ‘취업자’와 다른 개념임
  - ※ 예를 들어, 한 사람이 주중에는 회사를 다니면서 주말에는 학원 강사를 한 경우 취업자는 한 사람이나 일자리는 복수(근로일수를 가중치로 적용)로 계산
- 작성 기준시점은 매분기 중간월(1개월간)로, 기간 중에 근로자 교체 등 변경이 발생하는 경우에는 근로한 기간을 환산하여 일자리 수를 산정
  - ※ 예를 들어, 한 달 동안 15일만 일한 경우의 일자리는 0.5개로 계산
- 관련 통계와는 작성대상, 포괄범위, 산업분류 적용 단위, 활용 행정자료 등이 서로 달라 자료 이용 시 유의

	임금근로 일자리동향 행정통계	일자리 행정통계	경제활동 인구조사	사업체 노동력조사
작성주기	분기	연간	매월	매월
작성대상	일자리	일자리	취업자	종사자
포괄범위	임금근로자 (미가입·미신고 근로자 제외)	임금 및 비임금근로자 (미가입·미신고 근로자, 비임금 근로자 중 무급가족종사자와 농림어업 경영인 제외)	임금 및 비임금근로자	임금근로자 (농림어업, 가사서비스업, 국제 및 외국기관 종사자 제외)
산업분류 <공표범위>	10차(기업체 단위) <제조업·도소매업·소분류 그 외 산업·중분류>	10차(기업체 단위) <산업중분류>	11차(사업체 단위) <산업대분류>	10차(사업체 단위) <산업중분류>
활용 행정자료	사회보험, 일용근로 소득자료 등 8종	사회보험, 근로소득, 사업소득, 일용근로 소득자료 등 30종	- (표본조사)	- (표본조사)

- 수록된 자료는 반올림한 값으로 통계표 내의 합계, 증감 등이 일치하지 않을 수 있으며, 「-」 표시는 해당숫자 없음, 「0」은 단위 미만을 나타냄

□ 보도자료는 국가데이터처 홈페이지(<http://mods.go.kr>)에 게시하였으며, 통계표는 국가통계포털(<http://kosis.kr>)에서 이용하실 수 있습니다.

- 수록된 통계자료는 관련 데이터를 제공하는 기관의 행정자료 변경 (추가 수집, 보완, 갱신 등) 등의 사유로 추후 수정될 수 있음

# 목 차

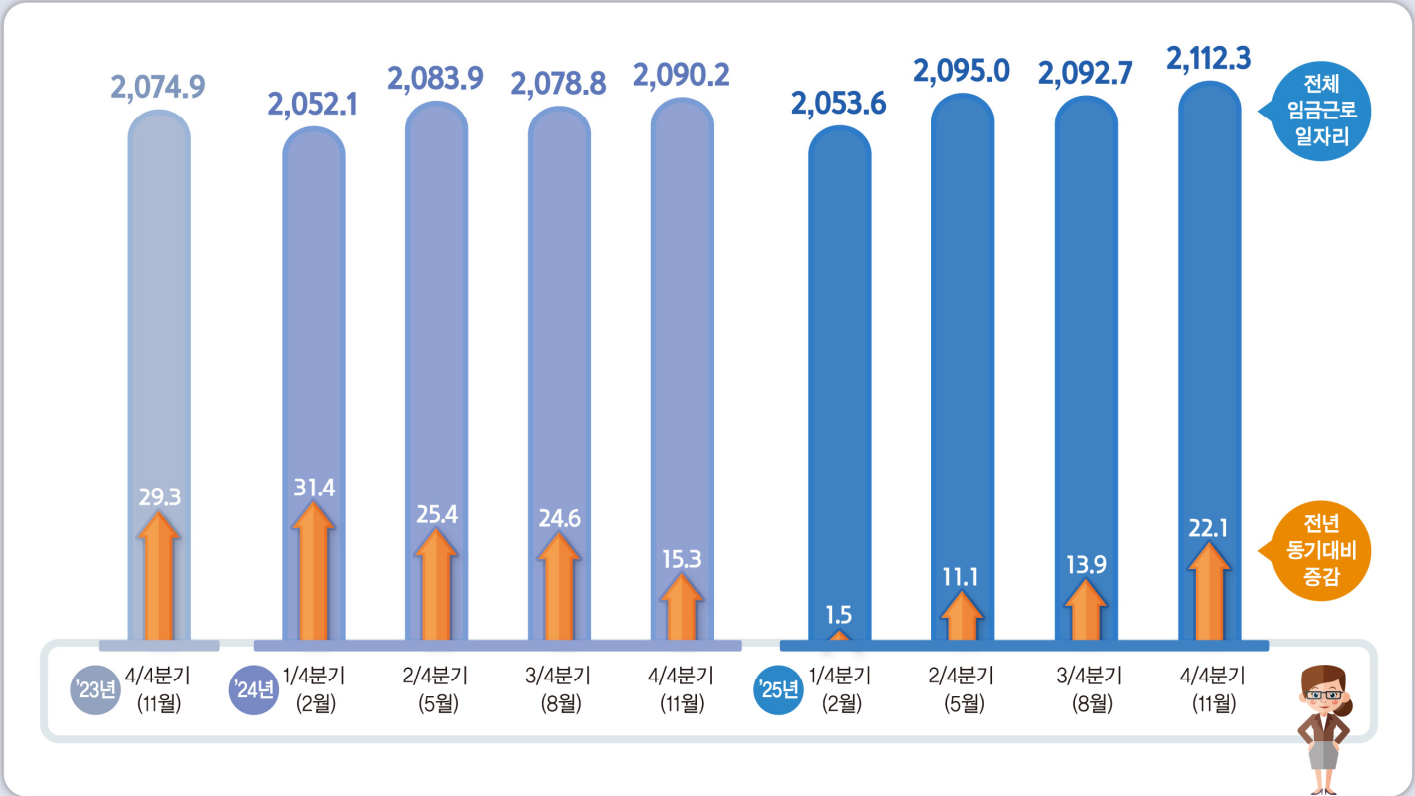
2025년 4/4분기 임금근로 일자리동향(인포그래픽) .....	1
2025년 4/4분기 임금근로 일자리동향(요약) .....	3
2025년 4/4분기 임금근로 일자리동향	
1. 전체 임금근로 일자리 .....	5
2. 산업별 임금근로 일자리 .....	6
가. 산업대분류별 .....	6
나. 산업중분류별 .....	9
다. 제조업 및 도소매업 소분류별 .....	12
3. 근로자 및 기업 특성별 임금근로 일자리 .....	14
4. 근로자 특성 및 산업별 임금근로 일자리 .....	17
가. 성 및 산업대분류별 .....	17
나. 연령대 및 산업대분류별 .....	18
통계표 .....	20
부 록	
1. 임금근로 일자리동향 행정통계 작성 개요 .....	49
2. 주요 용어 설명 .....	51
3. 한국표준산업분류[제10차 개정(2017년) 기준] .....	53

# 임금근로 일자리 동향

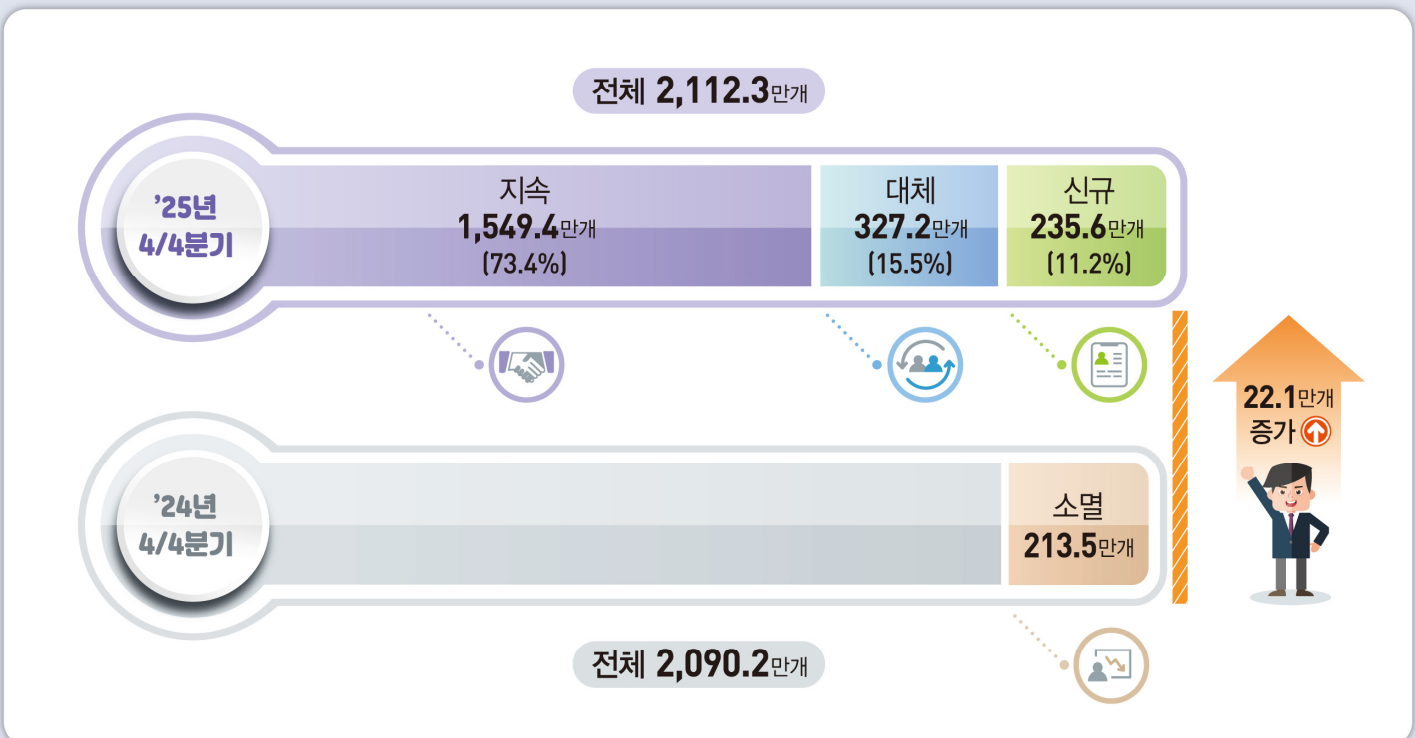


## 전체 임금근로 일자리 및 증감 추이

(만 개)



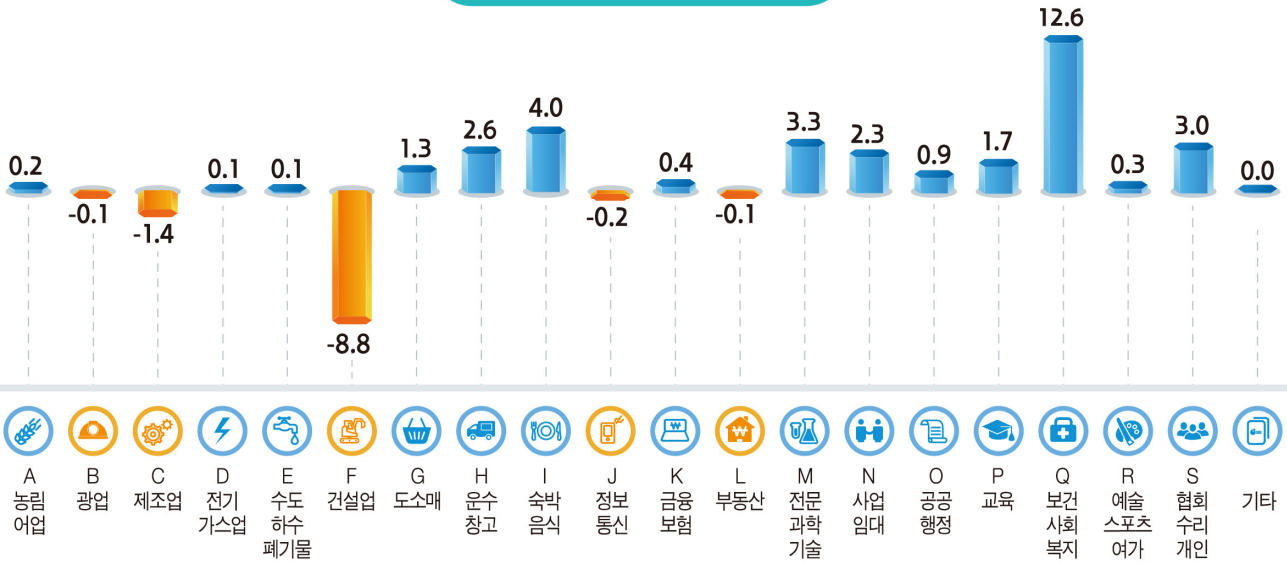
## 임금근로 일자리 형태별 분포



## 산업별 임금근로 일자리 증감

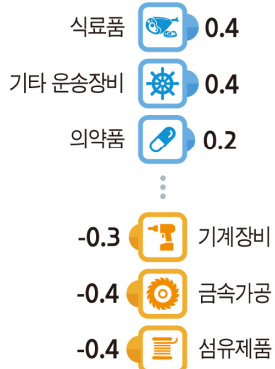
(전년동기대비, 만 개)

### 산업대분류별

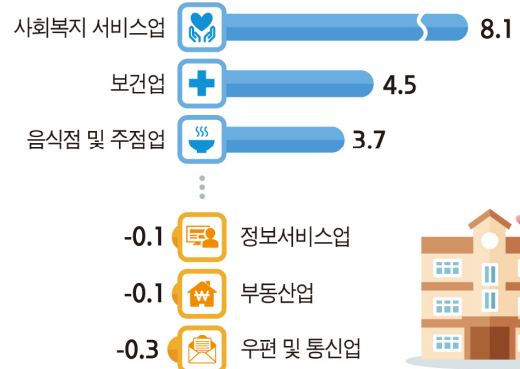


● 주: 기타는 'T. 가구내 고용활동'과 'U. 국제·외국기관'을 포함

### 제조업 중분류별



### 서비스업 중분류별

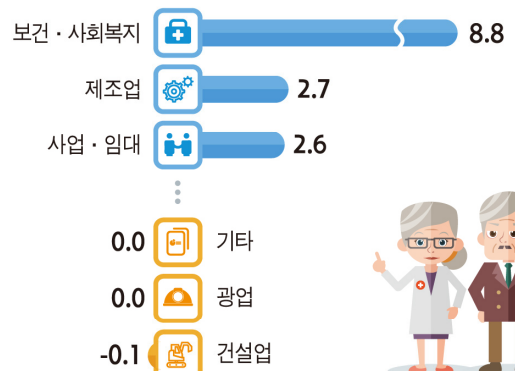


● 주: 서비스업은 16개의 산업대분류(E와 G-U)를 포함

### 연령대 대분류별 20대 이하



### 연령대 대분류별 60대 이상



## 2025년 4/4분기(11월 기준) 임금근로 일자리동향 (요약)

◆ '25년 4/4분기 전체 임금근로 일자리는 전년동기대비 **22.1만개 증가**

◆ 산업별로는 **보건·사회복지\***, **숙박·음식\*\*** 등을 중심으로 증가

\* 사회복지 서비스업, 보건업 모두 증가

\*\* 숙박업, 음식점 및 주점업 모두 증가

### 전 체

□ '25년 4/4분기 전체 임금근로 일자리는 **2,112.3만개**로 전년동기대비 **22.1만개 증가**

○ 전년동기와 동일한 근로자가 점유한 **지속 일자리는 1,549.4만개(73.4%)**, 퇴직·이직으로 근로자가 **대체된 일자리는 327.2만개(15.5%)**

○ 기업체 생성 또는 사업 확장으로 생긴 **신규 일자리는 235.6만개(11.2%)**, 기업체 소멸 또는 사업 축소로 사라진 **소멸 일자리는 213.5만개**

#### < 임금근로 일자리 규모 및 증감 >

(단위: 만 개)

	임금근로 일자리 수					증감 (전년동기대비)
	전체	지속	대체	신규	소멸	
'24. 4/4	2,090.2	1,509.6	336.2	244.4	229.2	15.3
'25. 1/4	2,053.6	1,507.0	325.4	221.2	219.7	1.5
'25. 2/4	2,095.0	1,530.8	332.1	232.0	220.9	11.1
'25. 3/4	2,092.7	1,534.9	327.2	230.6	216.7	13.9
'25. 4/4	2,112.3	1,549.4	327.2	235.6	213.5	22.1

## 산업별

- 산업대분류별로는 전년동기대비 **보건·사회복지**(12.6만개), **숙박·음식**(4.0만개), **전문·과학·기술**(3.3만개) 등에서 증가
  - 보건·사회복지는 사회복지 서비스업(8.1만개), 보건업(4.5만개)에서 모두 증가
  - 숙박·음식은 음식점 및 주점업(3.7만개), 숙박업(0.2만개)에서 모두 증가
  - 전문·과학·기술은 전문 서비스업(2.1만개), 건축 기술 엔지니어링(0.6만개) 등에서 증가
- 일자리 비중이 가장 큰 제조업의 소분류별로는 기타 금속가공제품(-0.3만개), 전자부품(-0.3만개), 섬유제품 염색(-0.2만개) 등에서 감소

### < '25년 4/4분기 주요 산업의 임금근로 일자리 규모 및 증감 >

(단위: 만 개)

	임금근로 일자리 수					증감 (전년동기대비)
	전체	지속	대체	신규	소멸	
보건·사회복지	277.4	191.8	54.6	30.9	18.3	12.6
숙박·음식	99.5	53.0	22.6	24.0	20.0	4.0
전문·과학·기술	112.6	84.9	15.1	12.7	9.3	3.3
제조업	430.7	354.1	42.9	33.7	35.1	-1.4
건설업	180.5	92.7	45.2	42.6	51.3	-8.8

## 근로자 및 기업 특성별

- 성별로는 전년동기대비 남자는 **1.9만개** 증가, 여자는 **20.2만개** 증가
  - 남자는 보건·사회복지(2.6만개), 운수·창고(1.7만개), 전문·과학·기술(1.6만개) 등에서 증가
  - 여자는 보건·사회복지(10.0만개), 숙박·음식(2.6만개), 협회·수리·개인(2.2만개) 등에서 증가
- 연령대별로는 **20대 이하**(-11.1만개)와 **40대**(-3.7만개)는 감소하였고, **60대 이상**(24.6만개), **30대**(9.9만개), **50대**(2.4만개)에서는 증가
  - 60대 이상은 보건·사회복지(8.8만개), 제조업(2.7만개), 사업·임대(2.6만개) 등에서 증가
  - 20대 이하는 제조업(-3.1만개), 건설업(-1.7만개), 정보통신(-1.6만개) 등에서 감소
- 조직형태별로는 회사이외의 법인(11.7만개), 정부·비법인단체(5.3만개), 회사법인(3.5만개), 개인기업체(1.5만개)에서 모두 증가

# 2025년 4/4분기(11월 기준) 임금근로 일자리동향

## 1. 전체 임금근로 일자리

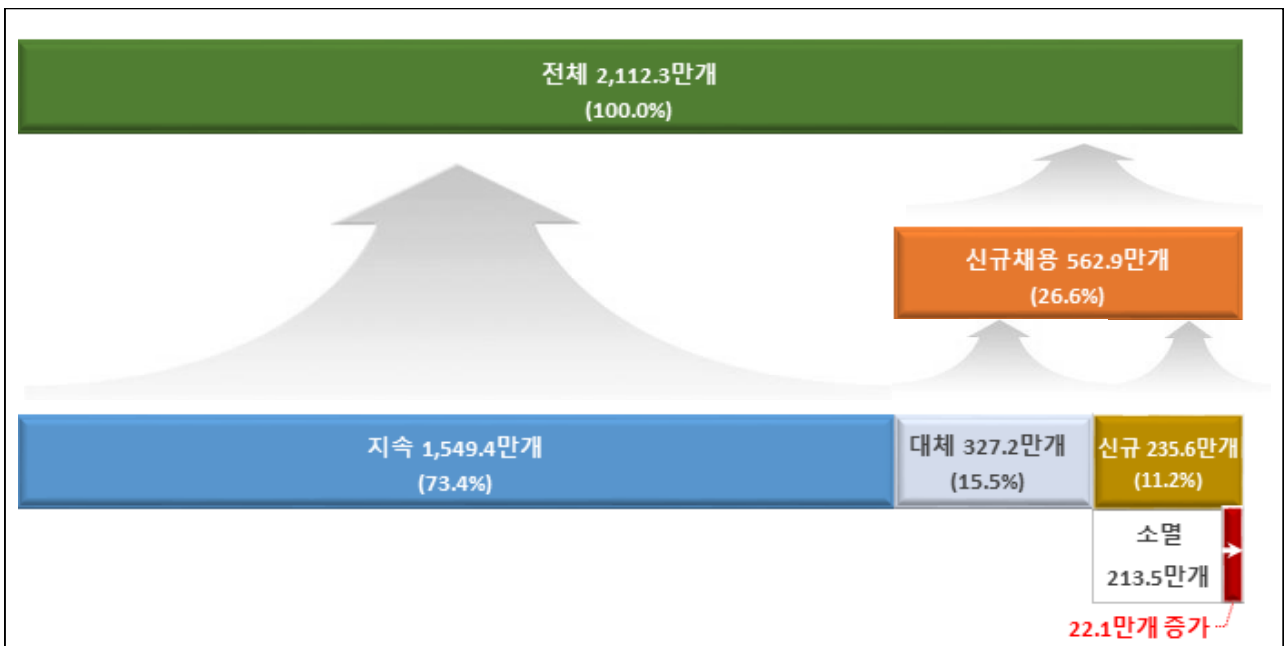
- '25년 4/4분기 전체 임금근로 일자리는 2,112.3만개로 전년동기대비 22.1만개 증가
- 전체 일자리 중에서 전년 동분기와 동일한 근로자가 점유한 지속일자리는 73.4%(1,549.4만개), 신규채용(대체+신규) 일자리는 26.6%(562.9만개)를 차지
  - 퇴직·이직으로 근로자가 대체된 일자리는 15.5%(327.2만개), 기업체 생성 또는 사업 확장으로 생긴 신규일자리는 11.2%(235.6만개)
- 기업체 소멸 또는 사업 축소로 사라진 소멸일자리는 213.5만개로 나타남

### < 전체 임금근로 일자리 동향 >

(단위: 만 개, %, 전년동기대비)

	'24년 4/4분기		'25년 3/4분기		'25년 4/4분기		
		증감		증감		증감	증감률
○ 전체 일자리	2,090.2	15.3	2,092.7	13.9	2,112.3	22.1	1.1

### < '25년 4/4분기 전체 임금근로 일자리의 형태별 분포 >



주: ( ) 내는 전체 일자리 대비 비중임

## 2. 산업별 임금근로 일자리

### 가. 산업대분류별

□ 산업대분류별 일자리의 전년동기대비 증감을 살펴보면,

- 보건·사회복지(12.6만개), 숙박·음식(4.0만개), 전문·과학·기술(3.3만개) 등은 증가하였고, 건설업(-8.8만개), 제조업(-1.4만개) 등은 감소함

□ 산업대분류별 일자리 비중을 살펴보면,

- 제조업(20.4%)이 가장 크고, 다음으로는 보건·사회복지(13.1%), 도소매(10.3%), 건설업(8.5%), 사업·임대(7.0%) 등의 순으로 나타남

#### < 산업대분류<sup>1)</sup>별(21개) 일자리 동향 >

(단위: 만 개, %, 전년동기대비)

	'24년 4/4분기		'25년 3/4분기		'25년 4/4분기			
		증감		증감	구성비	증감	증감률	
○ 전체 일자리	2,090.2	15.3	2,092.7	13.9	2,112.3	100.0	22.1	1.1
A.농림어업	8.9	0.4	8.7	0.2	9.1	0.4	0.2	1.9
B.광업	1.1	-0.1	1.0	-0.1	1.0	0.0	-0.1	-5.2
C.제조업	432.1	0.9	429.4	-1.5	430.7	20.4	-1.4	-0.3
D.전기·가스업	8.0	0.0	8.1	0.0	8.1	0.4	0.1	1.2
E.수도·하수·폐기물	11.2	0.1	11.2	0.1	11.3	0.5	0.1	1.1
F.건설업	189.2	-10.9	175.4	-12.8	180.5	8.5	-8.8	-4.6
G.도소매	217.3	0.0	217.4	0.7	218.6	10.3	1.3	0.6
H.운수·창고	76.6	2.6	79.5	2.9	79.2	3.7	2.6	3.4
I.숙박·음식	95.6	2.1	97.4	2.0	99.5	4.7	4.0	4.1
J.정보통신	86.9	-0.6	86.6	-0.8	86.7	4.1	-0.2	-0.2
K.금융·보험	57.5	0.4	58.0	0.5	57.9	2.7	0.4	0.7
L.부동산	44.4	-0.9	44.3	-0.2	44.3	2.1	-0.1	-0.3
M.전문·과학·기술	109.3	0.8	111.6	3.1	112.6	5.3	3.3	3.0
N.사업·임대	145.0	2.6	146.5	2.0	147.3	7.0	2.3	1.6
O.공공행정	137.7	0.1	137.1	0.6	138.6	6.6	0.9	0.7
P.교육	133.9	0.9	133.5	1.3	135.6	6.4	1.7	1.3
Q.보건·사회복지	264.7	14.0	273.5	12.9	277.4	13.1	12.6	4.8
R.예술·스포츠·여가	16.1	-0.1	16.4	0.1	16.3	0.8	0.3	1.6
S.협회·수리·개인	53.3	2.9	55.9	2.9	56.3	2.7	3.0	5.6
기타 <sup>2)</sup>	1.3	0.0	1.3	0.0	1.3	0.1	0.0	0.2

주: 1) 산업대분류의 명칭이 길어 약칭을 사용하였으며, 표준산업분류상의 명칭은 [부록]을 참조

2) 기타는 'T.가구내 고용활동'과 'U.국제·외국기관'을 포함

□ 형태별 일자리의 산업대분류별 분포를 살펴보면,

- 지속일자리는 제조업(22.9%), 보건·사회복지(12.4%), 도소매(10.3%) 등의 순으로 비중이 높음
- 대체일자리는 보건·사회복지(16.7%), 건설업(13.8%), 제조업(13.1%) 등의 순으로 비중이 높음
- 신규일자리는 건설업(18.1%), 제조업(14.3%), 보건·사회복지(13.1%) 등의 순으로 비중이 높음
- 소멸일자리는 건설업(24.0%), 제조업(16.5%), 도소매(13.0%) 등의 순으로 비중이 높음

< '25년 4/4분기 형태별 일자리의 산업대분류<sup>1)</sup>별(21개) 분포 >

(단위: 만 개, %)

	지속 일자리		대체 일자리		신규 일자리		소멸 일자리	
	구성비	구성비	구성비	구성비	구성비	구성비	구성비	
○ 전체 일자리	1,549.4	100.0	327.2	100.0	235.6	100.0	213.5	100.0
A.농림어업	6.1	0.4	1.4	0.4	1.6	0.7	1.4	0.7
B.광업	0.9	0.1	0.1	0.0	0.1	0.0	0.1	0.1
C.제조업	354.1	22.9	42.9	13.1	33.7	14.3	35.1	16.5
D.전기·가스업	7.4	0.5	0.5	0.1	0.2	0.1	0.1	0.1
E.수도·하수·폐기물	9.2	0.6	1.3	0.4	0.8	0.4	0.7	0.3
F.건설업	92.7	6.0	45.2	13.8	42.6	18.1	51.3	24.0
G.도소매	159.0	10.3	30.6	9.4	29.0	12.3	27.7	13.0
H.운수·창고	60.5	3.9	11.1	3.4	7.5	3.2	4.9	2.3
I.숙박·음식	53.0	3.4	22.6	6.9	24.0	10.2	20.0	9.4
J.정보통신	68.1	4.4	10.4	3.2	8.3	3.5	8.5	4.0
K.금융·보험	50.9	3.3	5.1	1.6	1.9	0.8	1.5	0.7
L.부동산	32.4	2.1	7.4	2.3	4.4	1.9	4.6	2.1
M.전문·과학·기술	84.9	5.5	15.1	4.6	12.7	5.4	9.3	4.4
N.사업·임대	93.4	6.0	34.5	10.5	19.4	8.2	17.1	8.0
O.공공행정	120.4	7.8	15.4	4.7	2.9	1.2	2.0	0.9
P.교육	112.5	7.3	17.4	5.3	5.7	2.4	4.0	1.9
Q.보건·사회복지	191.8	12.4	54.6	16.7	30.9	13.1	18.3	8.6
R.예술·스포츠·여가	11.3	0.7	2.8	0.9	2.2	0.9	1.9	0.9
S.협회·수리·개인	39.7	2.6	8.7	2.6	7.9	3.4	4.9	2.3
기타 <sup>2)</sup>	1.1	0.1	0.2	0.1	0.0	0.0	0.0	0.0

주: 1) 산업대분류의 명칭이 길어 약칭을 사용하였으며, 표준산업분류상의 명칭은 [부록]을 참조

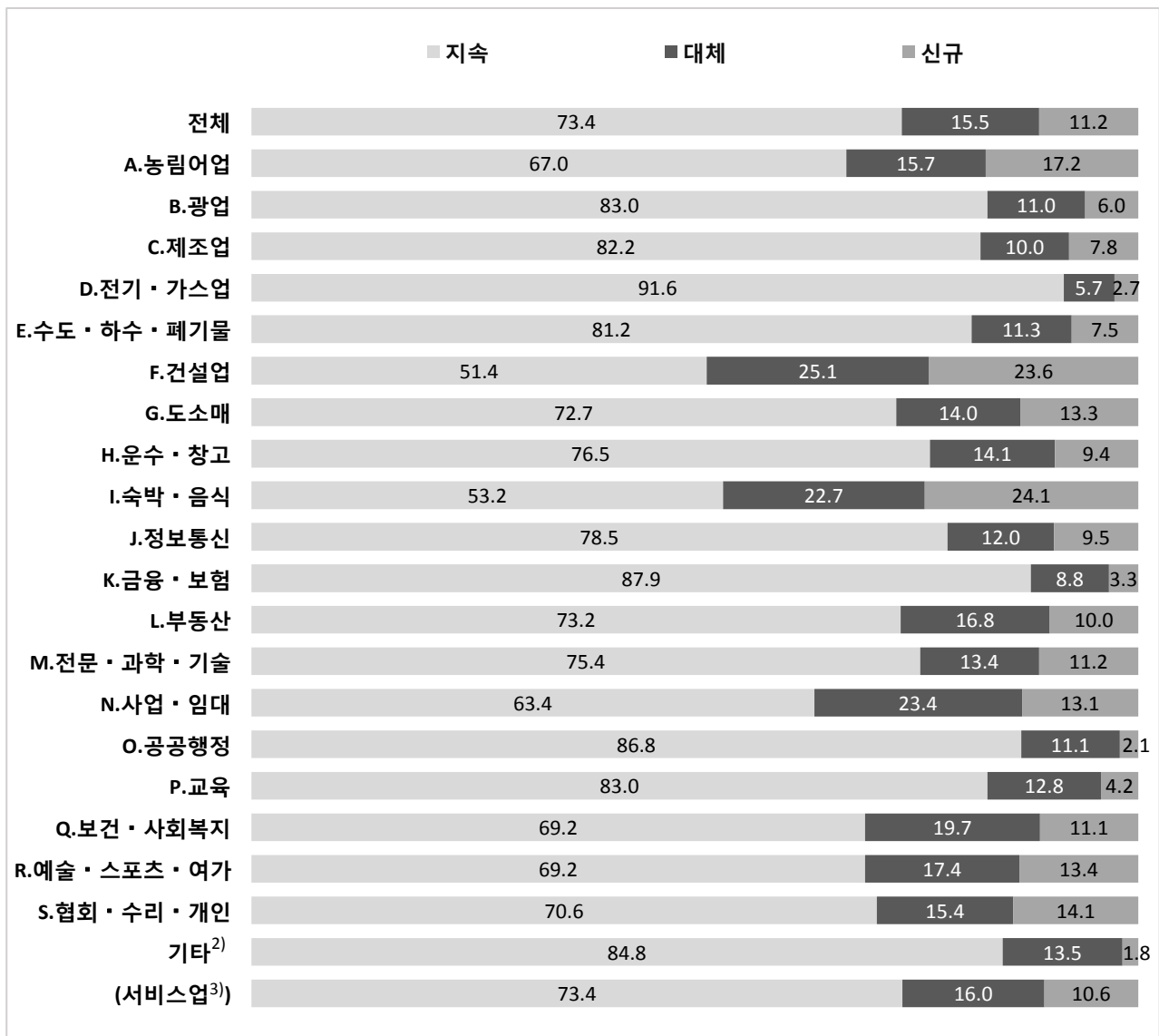
2) 기타는 'T.가구내 고용활동'과 'U.국제·외국기관'을 포함

□ 산업대분류별 일자리의 형태별 분포를 살펴보면,

- 제조업은 지속일자리 비중이 82.2%, 대체일자리와 신규일자리 비중은 각각 10.0%, 7.8%를 차지
- 서비스업은 지속일자리 비중이 73.4%, 대체일자리와 신규일자리 비중은 각각 16.0%, 10.6%를 차지
- 건설업은 지속일자리 비중이 51.4%로 다른 산업에 비해 상대적으로 낮은 편임

< '25년 4/4분기 산업대분류<sup>1)</sup>별(21개) 일자리의 형태별 분포 >

(단위: %)



주: 1) 산업대분류의 명칭이 길어 약칭을 사용하였으며, 표준산업분류상의 명칭은 [부록]을 참조

2) 기타는 'T.가구내 고용활동'과 'U.국제·외국기관'을 포함

3) 서비스업은 16개의 산업대분류(E와 G~U)를 포함

## 나. 산업중분류별

□ 산업중분류별 일자리의 전년동기대비 증감을 살펴보면,

- 사회복지 서비스업(8.1만개), 보건업(4.5만개), 음식점 및 주점업(3.7만개) 등은 증가하였고,
- 전문직별 공사업(-6.6만개), 종합 건설업(-2.2만개), 섬유제품(-0.4만개) 등은 감소함

### < 산업중분류<sup>1)</sup>별(77개) 주요 업종 일자리 동향 >

(단위: 만 개, %, 전년동기대비)

		'24년 4/4분기		'25년 3/4분기		'25년 4/4분기			
			증감		증감	구성비	증감	증감률	
○ 전체 일자리		2,090.2	15.3	2,092.7	13.9	2,112.3	100.0	22.1	1.1
증 감  상 위	87.사회복지 서비스업	154.0	10.8	159.5	8.3	162.1	7.7	8.1	5.3
	86.보건업	110.7	3.2	113.9	4.7	115.2	5.5	4.5	4.1
	56.음식점 및 주점업	88.7	1.9	90.4	1.9	92.5	4.4	3.7	4.2
	94.협회 및 단체	32.0	2.5	34.5	2.5	34.7	1.6	2.6	8.2
	71.전문 서비스업	46.3	0.2	47.6	1.9	48.4	2.3	2.1	4.6
	85.교육	133.9	0.9	133.5	1.3	135.6	6.4	1.7	1.3
	52.창고 및 운송 관련	29.4	1.3	31.1	1.5	30.8	1.5	1.3	4.6
	74.사업시설관리	45.2	1.1	46.4	1.3	46.4	2.2	1.1	2.5
	49.육상 운송업	40.8	1.1	41.9	1.3	41.9	2.0	1.1	2.8
	46.도매업	130.0	0.1	130.3	0.7	131.1	6.2	1.1	0.8
증 감  하 위	24.1차금속	17.6	0.0	17.4	-0.2	17.5	0.8	-0.2	-0.9
	23.비금속광물	11.4	-0.1	11.3	-0.1	11.3	0.5	-0.2	-1.4
	16.나무제품	3.6	0.0	3.5	-0.1	3.5	0.2	-0.2	-4.4
	14.의복·모피	7.4	-0.1	7.2	-0.2	7.2	0.3	-0.2	-2.7
	29.기계장비	50.4	0.2	49.9	-0.3	50.1	2.4	-0.3	-0.6
	61.우편 및 통신업	11.1	-0.3	10.8	-0.5	10.8	0.5	-0.3	-2.9
	25.금속가공	37.2	-0.5	36.6	-0.6	36.7	1.7	-0.4	-1.1
	13.섬유제품	11.3	-0.5	10.9	-0.4	10.8	0.5	-0.4	-3.9
	41.종합 건설업	54.0	-2.7	50.1	-3.5	51.8	2.5	-2.2	-4.1
	42.전문직별 공사업	135.3	-8.2	125.3	-9.3	128.7	6.1	-6.6	-4.9

주: 1) 산업중분류의 명칭이 길어 약칭을 사용하였으며, 표준산업분류상의 명칭은 [부록]을 참조

## 제조업

□ 제조업 중분류별 일자리의 전년동기대비 증감을 살펴보면,

- 식료품(0.4만개), 기타운송장비(0.4만개), 의약품(0.2만개) 등은 증가하였고,
- 섬유제품(-0.4만개), 금속가공(-0.4만개), 기계장비(-0.3만개) 등은 감소함

### < 제조업 중분류<sup>1)</sup>별(25개) 일자리 동향 >

(단위: 만 개, %, 전년동기대비)

	'24년 4/4분기		'25년 3/4분기		'25년 4/4분기			
		증감		증감	구성비	증감	증감률	
○ 제조업 전체 일자리	432.1	0.9	429.4	-1.5	430.7	100.0	-1.4	-0.3
10.식료품	33.9	0.6	33.8	0.2	34.3	8.0	0.4	1.2
11.음료	2.9	0.0	2.8	-0.1	2.8	0.6	-0.1	-2.8
12.담배	0.5	0.0	0.5	0.0	0.5	0.1	0.0	-3.5
13.섬유제품	11.3	-0.5	10.9	-0.4	10.8	2.5	-0.4	-3.9
14.의복·모피	7.4	-0.1	7.2	-0.2	7.2	1.7	-0.2	-2.7
15.가죽·신발	2.0	-0.1	1.9	-0.1	1.9	0.4	-0.1	-6.8
16.나무제품	3.6	0.0	3.5	-0.1	3.5	0.8	-0.2	-4.4
17.종이제품	7.8	0.1	7.7	0.1	7.8	1.8	0.0	0.3
18.인쇄·기록매체	6.6	-0.3	6.5	-0.1	6.5	1.5	-0.1	-1.5
19.석유정제	1.8	0.0	1.8	0.0	1.8	0.4	0.0	-2.4
20.화학제품	25.4	0.1	25.4	0.2	25.5	5.9	0.1	0.4
21.의약품	9.9	0.4	10.0	0.2	10.1	2.3	0.2	2.2
22.고무·플라스틱	23.8	-0.2	23.6	-0.2	23.7	5.5	-0.1	-0.4
23.비금속광물	11.4	-0.1	11.3	-0.1	11.3	2.6	-0.2	-1.4
24.1차금속	17.6	0.0	17.4	-0.2	17.5	4.1	-0.2	-0.9
25.금속가공	37.2	-0.5	36.6	-0.6	36.7	8.5	-0.4	-1.1
26.전자통신	61.4	-0.5	61.3	-0.2	61.2	14.2	-0.1	-0.2
27.의료정밀광학	14.4	0.1	14.4	0.1	14.4	3.3	0.0	0.3
28.전기장비	26.6	0.3	26.4	0.0	26.5	6.1	-0.1	-0.4
29.기계장비	50.4	0.2	49.9	-0.3	50.1	11.6	-0.3	-0.6
30.자동차	45.3	0.5	45.5	0.5	45.5	10.6	0.2	0.4
31.기타 운송장비	15.7	1.2	15.5	0.1	16.1	3.7	0.4	2.6
32.가구	5.0	0.0	4.9	0.0	4.8	1.1	-0.1	-2.2
33.기타 제품	7.7	-0.2	7.6	-0.2	7.6	1.8	-0.1	-1.5
34.기계장비 수리	2.7	0.0	2.7	0.0	2.7	0.6	0.0	0.7

주: 1) 제조업 중분류의 명칭이 길어 약칭을 사용하였으며, 표준산업분류상의 명칭은 [부록]을 참조

## 서비스업

□ 서비스업 중분류별 일자리의 전년동기대비 증감을 살펴보면,

- 사회복지 서비스업(8.1만개), 보건업(4.5만개), 음식점 및 주점업(3.7만개) 등은 증가하였고,
- 우편 및 통신업(-0.3만개), 부동산업(-0.1만개), 정보서비스업(-0.1만개) 등은 감소함

< 서비스업<sup>1)</sup> 중분류<sup>2)</sup>별(42개) 일자리 동향 >

(단위: 만 개, %, 전년동기대비)

	'24년 4/4분기		'25년 3/4분기		'25년 4/4분기			
		증감		증감	구성비	증감	증감률	
○ 서비스업 전체 일자리	1,450.8	24.9	1,470.1	28.1	1,482.9	100.0	32.1	2.2
38.폐기물 처리	8.0	0.0	8.0	0.0	8.0	0.5	0.1	0.7
45.자동차 및 부품 판매	8.1	0.0	8.2	0.1	8.3	0.6	0.2	2.0
46.도매업	130.0	0.1	130.3	0.7	131.1	8.8	1.1	0.8
47.소매업;자동차 제외	79.2	-0.2	78.8	-0.2	79.3	5.3	0.1	0.1
49.육상 운송업	40.8	1.1	41.9	1.3	41.9	2.8	1.1	2.8
50.수상 운송업	2.3	0.0	2.3	0.0	2.3	0.2	0.0	0.7
51.항공 운송업	4.1	0.2	4.1	0.1	4.2	0.3	0.1	2.0
52.창고 및 운송 관련	29.4	1.3	31.1	1.5	30.8	2.1	1.3	4.6
55.숙박업	6.9	0.2	7.0	0.0	7.1	0.5	0.2	3.3
56.음식점 및 주점업	88.7	1.9	90.4	1.9	92.5	6.2	3.7	4.2
58.출판업	41.6	0.2	41.5	-0.1	41.7	2.8	0.1	0.3
59.영상 제작 및 배급업	5.6	-0.2	5.6	-0.2	5.6	0.4	0.0	-0.1
60.방송업	2.6	0.1	2.6	0.0	2.6	0.2	0.0	-0.8
61.우편 및 통신업	11.1	-0.3	10.8	-0.5	10.8	0.7	-0.3	-2.9
62.컴퓨터 프로그래밍	17.2	-0.5	17.2	0.0	17.3	1.2	0.1	0.4
63.정보서비스업	8.9	0.1	8.9	-0.1	8.8	0.6	-0.1	-0.7
64.금융업	33.4	0.2	33.5	0.1	33.4	2.3	0.0	0.0
65.보험 및 연금업	11.6	0.1	11.7	0.1	11.7	0.8	0.1	1.0
66.금융 및 보험관련	12.6	0.2	12.8	0.2	12.8	0.9	0.3	2.1
68.부동산업	44.4	-0.9	44.3	-0.2	44.3	3.0	-0.1	-0.3
70.연구개발업	14.2	0.0	14.5	0.3	14.6	1.0	0.4	2.6
71.전문 서비스업	46.3	0.2	47.6	1.9	48.4	3.3	2.1	4.6
72.건축 기술·엔지니어링	41.0	0.5	41.5	0.6	41.6	2.8	0.6	1.4
73.기타 전문·과학·기술	7.8	0.1	8.0	0.2	8.1	0.5	0.3	3.3
74.사업시설관리	45.2	1.1	46.4	1.3	46.4	3.1	1.1	2.5
75.사업지원 서비스	96.2	1.5	96.5	0.6	97.3	6.6	1.1	1.1
76 임대업(부동산 제외)	3.5	0.1	3.6	0.1	3.6	0.2	0.0	1.3
84.공공행정	137.7	0.1	137.1	0.6	138.6	9.3	0.9	0.7
85.교육	133.9	0.9	133.5	1.3	135.6	9.1	1.7	1.3
86.보건업	110.7	3.2	113.9	4.7	115.2	7.8	4.5	4.1
87.사회복지 서비스업	154.0	10.8	159.5	8.3	162.1	10.9	8.1	5.3
90.창작·예술·여가	5.7	0.1	5.8	0.2	5.9	0.4	0.2	2.9
91.스포츠 및 오락관련	10.4	-0.2	10.5	0.0	10.5	0.7	0.1	0.9
94.협회 및 단체	32.0	2.5	34.5	2.5	34.7	2.3	2.6	8.2
95.개인 및 수리	9.3	0.1	9.6	0.1	9.5	0.6	0.2	1.9
96.기타 개인 서비스	11.9	0.3	11.8	0.3	12.1	0.8	0.2	1.6
기타 <sup>3)</sup>	4.5	0.0	4.6	0.0	4.6	0.3	0.1	1.5

주: 1) 서비스업은 16개의 산업대분류(E와 G~U)를 포함

2) 서비스업 중분류의 명칭이 길어 약칭을 사용하였으며, 표준산업분류상의 명칭은 [부록]을 참조

3) 기타는 6개의 산업중분류(36, 37, 39, 97, 98, 99)를 포함

## 다. 제조업 및 도소매업 소분류별

### 제조업

□ 제조업 소분류별 일자리의 전년동기대비 증감을 살펴보면,

- 선박 및 보트 건조업(0.4만개), 자동차 신품 부품(0.4만개), 반도체(0.3만개) 등은 증가하였고,
- 기타 금속 가공제품(-0.3만개), 전자부품(-0.3만개), 섬유제품 염색(-0.2만개) 등은 감소함

#### < 제조업 소분류<sup>1)</sup>별(85개) 주요 업종 일자리 동향 >

(단위: 만 개, %, 전년동기대비)

	'24년 4/4분기		'25년 3/4분기		'25년 4/4분기				
		증감		증감	구성비	증감	증감률		
○ 제조업 전체 일자리	432.1	0.9	429.4	-1.5	430.7	100.0	-1.4	-0.3	
증감 상위	311.선박 및 보트 건조업	11.7	1.0	11.6	0.1	12.1	2.8	0.4	3.5
	303.자동차 신품 부품	30.2	0.4	30.6	0.6	30.5	7.1	0.4	1.3
	261.반도체	16.9	0.0	17.1	0.3	17.2	4.0	0.3	1.9
	107.기타 식품	16.9	0.4	17.0	0.2	17.2	4.0	0.3	1.9
	204.기타 화학제품	12.3	0.2	12.5	0.3	12.6	2.9	0.3	2.2
	212.의약품	8.0	0.3	8.1	0.2	8.2	1.9	0.2	2.5
	103.과실·채소 가공	2.4	0.1	2.3	0.0	2.4	0.6	0.1	3.2
	312.철도장비	0.9	0.0	1.0	0.1	1.0	0.2	0.1	6.7
	271.의료용 기기	6.2	0.1	6.3	0.1	6.3	1.5	0.1	1.0
	102.수산물 가공	3.5	0.0	3.4	0.0	3.6	0.8	0.0	1.3
증감 하위	132.직물 직조·직물제품	4.5	-0.2	4.4	-0.1	4.3	1.0	-0.1	-2.9
	241.1차 철강	11.1	0.0	11.0	-0.2	11.0	2.6	-0.1	-1.2
	264.통신·방송장비	21.6	0.4	21.6	0.1	21.5	5.0	-0.1	-0.6
	251.구조용 금속제품	12.5	-0.3	12.3	-0.3	12.4	2.9	-0.2	-1.4
	141.봉제의복	6.1	0.0	5.8	-0.2	5.9	1.4	-0.2	-3.1
	301.자동차용 엔진·자동차	13.8	0.1	13.6	-0.1	13.6	3.2	-0.2	-1.4
	292.특수 목적용 기계	27.0	0.0	26.8	-0.2	26.8	6.2	-0.2	-0.8
	134.섬유제품 염색	3.1	-0.2	2.9	-0.2	2.9	0.7	-0.2	-7.7
	262.전자부품	19.3	-0.9	19.1	-0.5	19.1	4.4	-0.3	-1.3
259.기타 금속 가공제품	24.3	-0.2	24.1	-0.3	24.1	5.6	-0.3	-1.1	

주: 1) 제조업 소분류의 명칭이 길어 약칭을 사용하였으며, 표준산업분류상의 명칭은 [부록]을 참조

## 도소매업

□ 도소매업 소분류별 일자리의 전년동기대비 증감을 살펴보면,

- 무점포 소매(0.4만개), 생활용품 도매(0.4만개), 상품 종합 도매(0.4만개) 등은 증가하였고,
- 종합 소매(-0.6만개), 건축자재·난방장치 도매(-0.3만개), 기타 전문 도매(-0.1만개) 등은 감소함

### < 도소매업 소분류<sup>1)</sup>별(20개) 일자리 동향 >

(단위: 만 개, %, 전년동기대비)

	'24년 4/4분기		'25년 3/4분기		'25년 4/4분기			
		증감		증감	구성비	증감	증감률	
○ 도소매업 전체 일자리	217.3	0.0	217.4	0.7	218.6	100.0	1.3	0.6
451.자동차 판매	3.4	-0.1	3.4	0.1	3.4	1.6	0.1	1.8
452.자동차부품 판매	4.5	0.1	4.6	0.1	4.6	2.1	0.1	2.2
453.모터사이클·부품 판매	0.2	0.0	0.2	0.0	0.2	0.1	0.0	0.4
461.상품 중개업	7.5	-0.3	7.5	0.0	7.6	3.5	0.1	1.1
462.산업용 농축산물 도매	3.4	0.0	3.4	0.0	3.4	1.5	0.0	-0.8
463.음식료품·담배 도매	24.5	0.2	24.5	0.1	24.8	11.3	0.3	1.3
464.생활용품 도매	30.5	1.6	30.6	0.2	30.9	14.2	0.4	1.4
465.기계장비 도매	29.3	0.1	29.5	0.3	29.6	13.6	0.3	1.2
466.건축자재·난방장치 도매	10.0	-0.1	9.7	-0.3	9.7	4.4	-0.3	-3.3
467.기타 전문 도매	14.2	0.0	14.1	-0.1	14.1	6.4	-0.1	-0.8
468.상품 종합 도매	10.5	-1.3	10.9	0.4	10.9	5.0	0.4	3.9
471.종합 소매	32.6	-0.1	32.1	-0.5	32.1	14.7	-0.6	-1.7
472.음식료품·담배 소매	4.9	0.1	4.9	0.1	5.0	2.3	0.2	3.4
473.가전제품·통신장비 소매	4.0	0.0	4.0	0.0	4.0	1.8	0.0	-0.7
474.의복·신발 소매	4.2	-0.1	4.1	-0.1	4.1	1.9	-0.1	-2.0
475.기타 생활용품 소매	2.7	0.0	2.7	0.0	2.7	1.2	0.0	0.9
476.오락·여가용품 소매	2.1	-0.4	2.1	0.0	2.1	1.0	0.0	-0.8
477.연료 소매	3.5	-0.1	3.4	-0.1	3.4	1.6	-0.1	-2.8
478.기타 상품전문 소매	11.2	0.1	11.3	0.2	11.5	5.2	0.2	2.1
479.무점포 소매	13.9	0.3	14.2	0.3	14.4	6.6	0.4	3.1

주: 1) 도소매업 소분류의 명칭이 길어 약칭을 사용하였으며, 표준산업분류상의 명칭은 [부록]을 참조

### 3. 근로자 및 기업 특성별 임금근로 일자리

□ 성별 일자리의 전년동기대비 증감을 살펴보면, 남자는 1.9만개, 여자는 20.2만개 증가

○ 전체 일자리 대비 비중은 남자가 55.4%, 여자는 44.6%를 차지

□ 성별 및 형태별 일자리의 분포를 보면,

○ 남자와 여자의 지속일자리 비중은 각각 74.7%, 71.7%로 나타났으며, 여자의 신규채용일자리 비중은 28.3%로 남자의 25.3%에 비해 높은 편임

○ 지속일자리는 남자와 여자가 각각 56.4%, 43.6%를 점유하였으며, 신규채용일자리는 남자가 52.7%, 여자가 47.3%를 점유

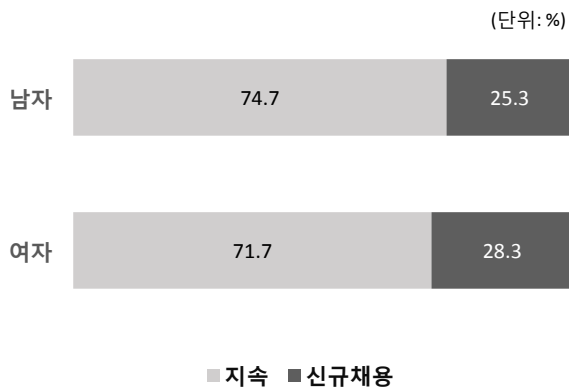
#### < 성별 일자리 동향 >

(단위: 만 개, %, 전년동기대비)

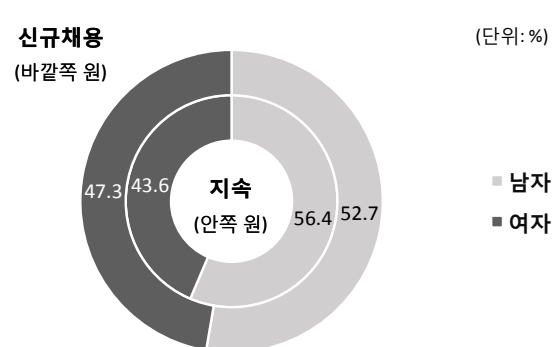
		'24년 4/4분기			'25년 3/4분기			'25년 4/4분기			
		구성비	증감		구성비	증감	구성비	증감	증감률		
○ 전체 일자리		2,090.2	100.0	15.3	2,092.7	100.0	13.9	2,112.3	100.0	22.1	1.1
성 별	남 자	1,168.4	55.9	-3.5	1,160.1	55.4	-4.0	1,170.3	55.4	1.9	0.2
	여 자	921.8	44.1	18.7	932.6	44.6	17.9	942.0	44.6	20.2	2.2

#### < '25년 4/4분기 성별 및 형태별 일자리 분포 >

성별 일자리의 형태별 분포



형태별 일자리의 성별 분포



- 연령대별 일자리의 전년동기대비 증감을 살펴보면, 20대 이하(-11.1만개)와 40대 (-3.7만개)는 감소하였으나, 60대 이상(24.6만개), 30대(9.9만개), 50대(2.4만개)는 증가
- 전체 일자리 대비 비중은 50대가 23.0%로 가장 높았고, 40대(22.2%), 30대(21.7%), 60대 이상(19.5%), 20대 이하(13.6%) 순으로 나타남

- 연령대별 및 형태별 일자리의 분포를 보면,
  - 30대~50대는 지속일자리 비중이 77% 이상을 차지하고 있으며, 20대 이하는 신규채용일자리 비중이 47.0%를 차지
  - 지속일자리는 50대(24.5%), 40대(24.3%) 등의 순으로, 신규채용일자리는 20대 이하(24.0%), 60대 이상(22.1%) 등의 순으로 비중이 높음

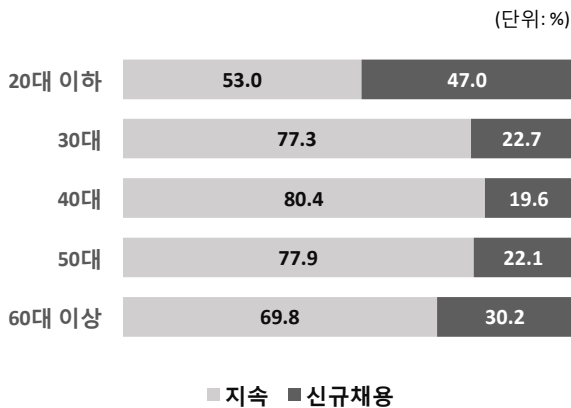
**< 연령대별 일자리 동향 >**

(단위: 만 개, %, 전년동기대비)

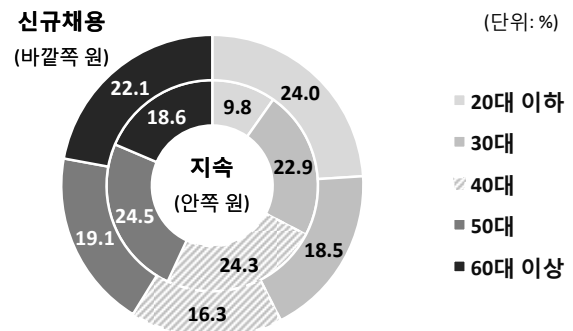
		'24년 4/4분기			'25년 3/4분기			'25년 4/4분기			
		구성비	증감		구성비	증감	구성비	증감	증감률		
○ 전체 일자리		2,090.2	100.0	15.3	2,092.7	100.0	13.9	2,112.3	100.0	22.1	1.1
연령대	20대 이하	297.8	14.2	-14.8	292.5	14.0	-12.7	286.7	13.6	-11.1	-3.7
	30대	449.1	21.5	6.7	453.8	21.7	8.5	459.0	21.7	9.9	2.2
	40대	471.7	22.6	-8.4	464.3	22.2	-5.9	468.0	22.2	-3.7	-0.8
	50대	484.4	23.2	7.0	482.4	23.1	1.8	486.7	23.0	2.4	0.5
	60대 이상	387.2	18.5	24.8	399.8	19.1	22.3	411.8	19.5	24.6	6.4

**< '25년 4/4분기 연령대별 및 형태별 일자리 분포 >**

연령대별 일자리의 형태별 분포



형태별 일자리의 연령대별 분포



- 조직형태별 일자리의 전년동기대비 증감을 살펴보면, 회사이외의 법인(11.7만개), 정부·비법인단체(5.3만개), 회사법인(3.5만개), 개인기업체(1.5만개) 모두 증가
- 전체 일자리 중에서 회사법인이 제공한 일자리는 55.7%로 가장 많았고, 개인기업체는 15.5%, 정부·비법인단체는 14.6%, 회사이외의 법인은 14.3%의 일자리를 제공
- 조직형태별 및 형태별 일자리의 분포를 보면,
  - 정부·비법인단체는 지속일자리 비중이 80.6%로 높게 나타났고, 개인기업체는 신규채용일자리 비중이 34.6%로 다른 기업종류에 비해 상대적으로 높은 편임
  - 지속일자리는 회사법인, 정부·비법인단체 등의 순으로, 신규채용일자리는 회사법인, 개인기업체 등의 순으로 비중이 높은 것으로 나타남

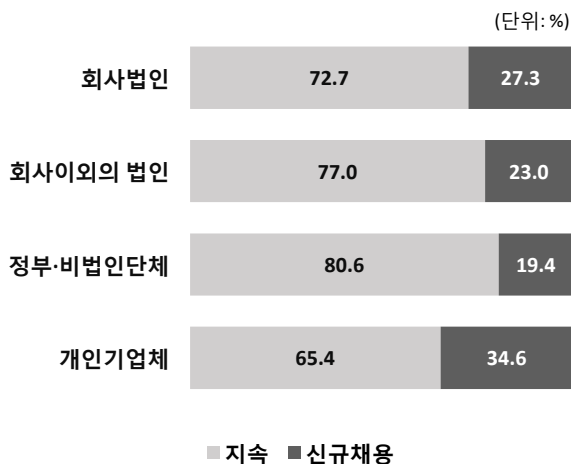
< 조직형태별 일자리 동향 >

(단위: 만 개, %, 전년동기대비)

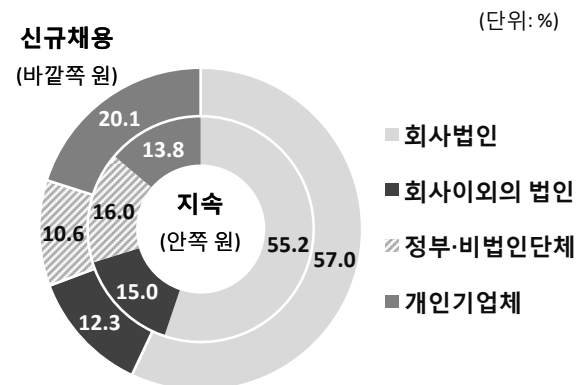
		'24년 4/4분기			'25년 3/4분기			'25년 4/4분기			
		구성비	증감		구성비	증감	구성비	증감	증감률		
○ 전체 일자리		2,090.2	100.0	15.3	2,092.7	100.0	13.9	2,112.3	100.0	22.1	1.1
조직 형태 별	회사법인	1,172.3	56.1	-0.2	1,166.7	55.8	-2.3	1,175.8	55.7	3.5	0.3
	회사이외의 법인	289.4	13.8	11.5	298.1	14.2	11.4	301.2	14.3	11.7	4.1
	정부·비법인단체	302.5	14.5	4.5	303.8	14.5	5.2	307.9	14.6	5.3	1.8
	개인기업체	326.0	15.6	-0.5	324.0	15.5	-0.3	327.5	15.5	1.5	0.5

< '25년 4/4분기 조직형태별 및 형태별 일자리 분포 >

조직형태별 일자리의 형태별 분포



형태별 일자리의 조직형태별 분포



## 4. 근로자 특성 및 산업별 임금근로 일자리

### 가. 성 및 산업대분류별

□ 성 및 산업대분류별 일자리의 전년동기대비 증감을 살펴보면,

- 남자는 보건·사회복지(2.6만개), 운수·창고(1.7만개), 전문·과학·기술(1.6만개) 등에서 증가
- 여자는 보건·사회복지(10.0만개), 숙박·음식(2.6만개), 협회·수리·개인(2.2만개) 등에서 증가

< '25년 4/4분기 성 및 산업대분류<sup>1)</sup>별(21개) 일자리 규모 및 증감 >

(단위: 만 개, 전년동기대비)

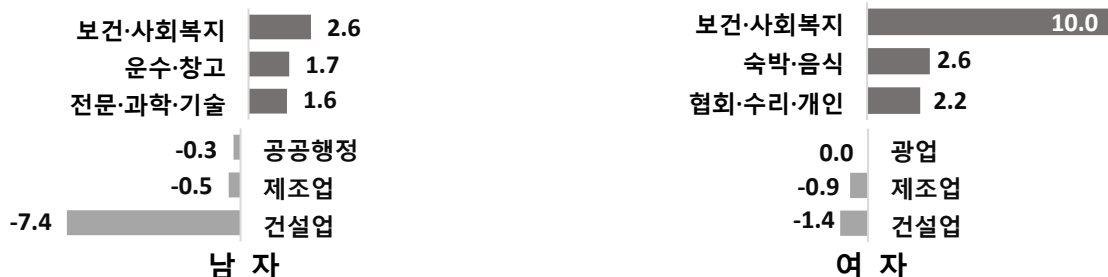
	일자리			증감		
	전체	남자	여자	전체	남자	여자
○ 전체 일자리	2,112.3	1,170.3	942.0	22.1	1.9	20.2
A.농림어업	9.1	6.9	2.2	0.2	0.1	0.0
B.광업	1.0	0.9	0.2	-0.1	-0.1	0.0
C.제조업	430.7	317.5	113.2	-1.4	-0.5	-0.9
D.전기·가스업	8.1	6.4	1.7	0.1	0.0	0.1
E.수도·하수·폐기물	11.3	9.2	2.1	0.1	0.1	0.0
F.건설업	180.5	146.1	34.4	-8.8	-7.4	-1.4
G.도소매	218.6	119.5	99.1	1.3	0.6	0.7
H.운수·창고	79.2	60.4	18.8	2.6	1.7	0.8
I.숙박·음식	99.5	37.5	62.0	4.0	1.4	2.6
J.정보통신	86.7	55.3	31.4	-0.2	-0.3	0.1
K.금융·보험	57.9	29.7	28.2	0.4	-0.1	0.5
L.부동산	44.3	27.4	16.8	-0.1	-0.2	0.0
M.전문·과학·기술	112.6	65.9	46.7	3.3	1.6	1.8
N.사업·임대	147.3	78.7	68.6	2.3	1.4	0.9
O.공공행정	138.6	83.6	55.0	0.9	-0.3	1.2
P.교육	135.6	43.0	92.6	1.7	0.3	1.4
Q.보건·사회복지	277.4	47.5	229.9	12.6	2.6	10.0
R.예술·스포츠·여가	16.3	8.3	8.0	0.3	0.1	0.2
S.협회·수리·개인	56.3	25.6	30.7	3.0	0.8	2.2
기타 <sup>2)</sup>	1.3	0.9	0.4	0.0	0.0	0.0

주: 1) 산업대분류의 명칭이 길어 약칭을 사용하였으며, 표준산업분류상의 명칭은 [부록]을 참조

2) 기타는 'T.가구내 고용활동'과 'U.국제·외국기관'을 포함

< '25년 4/4분기 성별 일자리 증감 상·하위 3개 산업 >

(단위: 만 개)



## 나. 연령대 및 산업대분류별

□ 연령대 및 산업대분류별 일자리의 전년동기대비 증감을 살펴보면,

- 60대 이상은 보건·사회복지(8.8만개), 제조업(2.7만개), 사업·임대(2.6만개) 등에서 증가
- 20대 이하는 제조업(-3.1만개), 건설업(-1.7만개), 정보통신(-1.6만개) 등에서 감소

### < '25년 4/4분기 연령대 및 산업대분류<sup>1)</sup>별(21개) 일자리 규모 및 증감 >

(단위: 만 개, 전년동기대비)

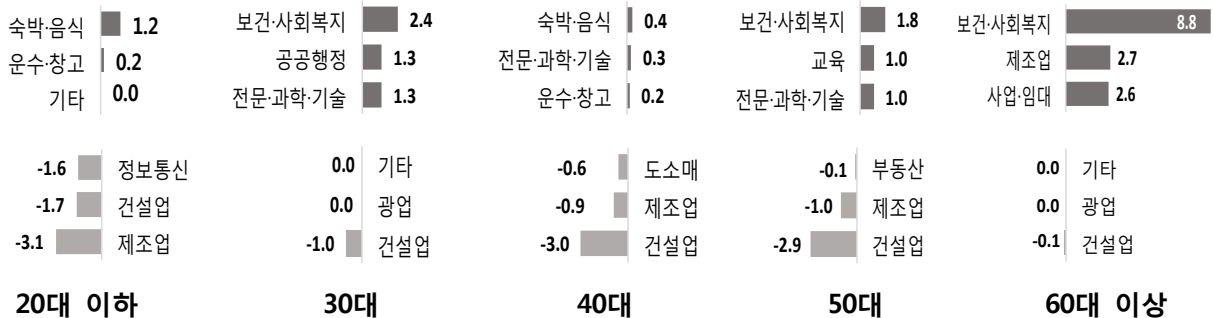
	일자리						증감					
	전체	20대 이하	30대	40대	50대	60대 이상	전체	20대 이하	30대	40대	50대	60대 이상
○ 전체 일자리	2,112.3	286.7	459.0	468.0	486.7	411.8	22.1	-11.1	9.9	-3.7	2.4	24.6
A.농림어업	9.1	1.5	2.2	1.2	1.7	2.5	0.2	0.0	0.2	0.0	0.0	0.1
B.광업	1.0	0.0	0.1	0.2	0.3	0.3	-0.1	0.0	0.0	0.0	0.0	0.0
C.제조업	430.7	58.1	110.5	110.8	98.6	52.8	-1.4	-3.1	0.9	-0.9	-1.0	2.7
D.전기·가스업	8.1	1.0	2.6	2.0	2.1	0.4	0.1	-0.1	0.2	0.0	0.0	0.0
E.수도·하수·폐기물	11.3	0.9	2.1	2.5	3.2	2.7	0.1	0.0	0.1	0.0	0.0	0.1
F.건설업	180.5	11.8	25.3	39.0	59.0	45.3	-8.8	-1.7	-1.0	-3.0	-2.9	-0.1
G.도소매	218.6	35.0	52.5	52.6	48.9	29.6	1.3	-1.6	0.8	-0.6	0.5	2.1
H.운수·창고	79.2	7.9	15.4	17.1	22.6	16.2	2.6	0.2	0.9	0.2	0.5	0.8
I.숙박·음식	99.5	32.8	17.5	14.1	17.1	18.0	4.0	1.2	1.2	0.4	0.0	1.3
J.정보통신	86.7	15.8	29.3	22.2	15.7	3.6	-0.2	-1.6	0.6	-0.3	0.7	0.4
K.금융·보험	57.9	7.0	17.7	17.9	13.2	2.2	0.4	-0.4	0.1	0.2	0.2	0.2
L.부동산	44.3	2.5	4.8	6.8	10.6	19.6	-0.1	-0.2	0.0	-0.4	-0.1	0.6
M.전문·과학·기술	112.6	18.9	31.0	25.0	20.8	17.0	3.3	-0.6	1.3	0.3	1.0	1.3
N.사업·임대	147.3	15.4	23.6	24.6	30.6	53.1	2.3	-0.9	0.4	-0.1	0.3	2.6
O.공공행정	138.6	18.9	37.7	32.9	31.0	18.1	0.9	-1.3	1.3	0.1	0.0	0.7
P.교육	135.6	17.4	30.5	38.3	36.2	13.2	1.7	-0.3	0.3	0.2	1.0	0.5
Q.보건·사회복지	277.4	32.1	44.4	47.5	60.5	92.8	12.6	-0.6	2.4	0.1	1.8	8.8
R.예술·스포츠·여가	16.3	4.0	3.9	3.5	3.0	2.0	0.3	0.0	0.1	0.0	0.1	0.1
S.협회·수리·개인	56.3	5.3	7.7	9.5	11.6	22.1	3.0	0.0	0.2	-0.1	0.3	2.6
기타 <sup>2)</sup>	1.3	0.1	0.2	0.3	0.4	0.3	0.0	0.0	0.0	0.0	0.0	0.0

주: 1) 산업대분류의 명칭이 길어 약칭을 사용하였으며, 표준산업분류상의 명칭은 [부록]을 참조

2) 기타는 'T.가구내 고용활동'과 'U.국제·외국기관'을 포함

### < '25년 4/4분기 연령대별 일자리 증감 상·하위 3개 산업 >

(단위: 만 개)





## I. 전체 및 산업대분류별

1. 임금근로 일자리 규모, 구성비, 증감 및 증감률 ..... 21
2. 2025년 4/4분기(11월 기준) 형태별 임금근로 일자리 규모 및 구성비 .. 23

## II. 산업중분류별

1. 임금근로 일자리 규모, 구성비, 증감 및 증감률 ..... 25
2. 2025년 4/4분기(11월 기준) 형태별 임금근로 일자리 규모 및 구성비 .. 27
3. 제조업 중분류별 임금근로 일자리 규모, 구성비, 증감 및 증감률 ... 29
4. 서비스업 중분류별 임금근로 일자리 규모, 구성비, 증감 및 증감률 ... 31

## III. 제조업 소분류별

1. 임금근로 일자리 규모, 구성비, 증감 및 증감률 ..... 33
2. 2025년 4/4분기(11월 기준) 형태별 임금근로 일자리 규모 및 구성비 .. 35

## IV. 도소매업 소분류별

1. 임금근로 일자리 규모, 구성비, 증감 및 증감률 ..... 37
2. 2025년 4/4분기(11월 기준) 형태별 임금근로 일자리 규모 및 구성비 .. 39

## V. 근로자 및 기업 특성별

1. 임금근로 일자리 규모, 구성비, 증감 및 증감률 ..... 41
2. 2025년 4/4분기(11월 기준) 형태별 임금근로 일자리 규모 및 구성비 .. 42

## VI. 근로자 특성 및 산업대분류별

1. 2025년 4/4분기(11월 기준) 성 및 산업별 임금근로 일자리 규모, 구성비, 증감 및 증감률 .. 43
2. 2025년 4/4분기(11월 기준) 연령대 및 산업별 임금근로 일자리 규모, 구성비, 증감 및 증감률 .. 45

## I.1 전체 및 산업대분류별 : 임금근로 일자리 규모, 구성비, 증감 및 증감률

산 업	임금근로 일자리 수					
	'23.4/4	'24.4/4	'25.1/4	'25.2/4	'25.3/4	'25.4/4
전 체 (구성비)	2,074.9 (100.0)	2,090.2 (100.0)	2,053.6 (100.0)	2,095.0 (100.0)	2,092.7 (100.0)	2,112.3 (100.0)
A.농업,임업 및 어업	8.6 (0.4)	8.9 (0.4)	8.3 (0.4)	8.8 (0.4)	8.7 (0.4)	9.1 (0.4)
B.광업	1.1 (0.1)	1.1 (0.1)	1.1 (0.1)	1.1 (0.1)	1.0 (0.0)	1.0 (0.0)
C.제조업	431.2 (20.8)	432.1 (20.7)	429.5 (20.9)	430.1 (20.5)	429.4 (20.5)	430.7 (20.4)
D.전기,가스,증기 및 공기조절공급업	8.0 (0.4)	8.0 (0.4)	8.0 (0.4)	8.0 (0.4)	8.1 (0.4)	8.1 (0.4)
E.수도,하수 및 폐기물처리,원료재생업	11.1 (0.5)	11.2 (0.5)	11.1 (0.5)	11.2 (0.5)	11.2 (0.5)	11.3 (0.5)
F.건설업	200.1 (9.6)	189.2 (9.1)	169.0 (8.2)	180.5 (8.6)	175.4 (8.4)	180.5 (8.5)
G.도매 및 소매업	217.3 (10.5)	217.3 (10.4)	216.1 (10.5)	217.2 (10.4)	217.4 (10.4)	218.6 (10.3)
H.운수 및 창고업	74.0 (3.6)	76.6 (3.7)	77.0 (3.8)	77.6 (3.7)	79.5 (3.8)	79.2 (3.7)
I.숙박 및 음식점업	93.5 (4.5)	95.6 (4.6)	94.8 (4.6)	96.5 (4.6)	97.4 (4.7)	99.5 (4.7)
J.정보통신업	87.5 (4.2)	86.9 (4.2)	85.8 (4.2)	86.0 (4.1)	86.6 (4.1)	86.7 (4.1)
K.금융 및 보험업	57.1 (2.8)	57.5 (2.8)	57.1 (2.8)	57.5 (2.7)	58.0 (2.8)	57.9 (2.7)
L.부동산업	45.3 (2.2)	44.4 (2.1)	44.1 (2.1)	44.2 (2.1)	44.3 (2.1)	44.3 (2.1)
M.전문,과학 및 기술서비스업	108.5 (5.2)	109.3 (5.2)	109.0 (5.3)	110.6 (5.3)	111.6 (5.3)	112.6 (5.3)
N.사업시설관리,사업지원 및 임대서비스업	142.4 (6.9)	145.0 (6.9)	143.2 (7.0)	146.2 (7.0)	146.5 (7.0)	147.3 (7.0)
O.공공행정,국방 및 사회보장행정	137.6 (6.6)	137.7 (6.6)	132.9 (6.5)	139.2 (6.6)	137.1 (6.6)	138.6 (6.6)
P.교육서비스업	132.9 (6.4)	133.9 (6.4)	129.3 (6.3)	134.3 (6.4)	133.5 (6.4)	135.6 (6.4)
Q.보건업 및 사회복지서비스업	250.7 (12.1)	264.7 (12.7)	266.4 (13.0)	272.5 (13.0)	273.5 (13.1)	277.4 (13.1)
R.예술,스포츠 및 여가관련서비스업	16.2 (0.8)	16.1 (0.8)	15.6 (0.8)	16.2 (0.8)	16.4 (0.8)	16.3 (0.8)
S.협회 및 단체, 수리 및 기타개인서비스업	50.4 (2.4)	53.3 (2.6)	53.9 (2.6)	55.9 (2.7)	55.9 (2.7)	56.3 (2.7)
기타	1.4 (0.1)	1.3 (0.1)	1.3 (0.1)	1.3 (0.1)	1.3 (0.1)	1.3 (0.1)

\* 주: 1. 매분기 중간월(1개월간) 기준임

2. 기타는 'T.가구내 고용활동'과 'U.국제·외국기관'을 포함

(단위: 만 개, %)

증감(전년동기대비)					증감률(전년동기대비)					산업
'24.4/4	'25.1/4	'25.2/4	'25.3/4	'25.4/4	'24.4/4	'25.1/4	'25.2/4	'25.3/4	'25.4/4	
15.3	1.5	11.1	13.9	22.1	0.7	0.1	0.5	0.7	1.1	전체
0.4	0.2	0.3	0.2	0.2	4.4	2.7	3.1	2.6	1.9	A
-0.1	-0.1	-0.1	-0.1	-0.1	-4.7	-5.9	-6.9	-6.0	-5.2	B
0.9	-1.2	-1.3	-1.5	-1.4	0.2	-0.3	-0.3	-0.3	-0.3	C
0.0	0.0	-0.1	0.0	0.1	-0.4	-0.4	-1.0	0.4	1.2	D
0.1	0.1	0.1	0.1	0.1	0.6	0.6	1.0	0.8	1.1	E
-10.9	-15.4	-14.1	-12.8	-8.8	-5.4	-8.3	-7.2	-6.8	-4.6	F
0.0	-0.8	0.5	0.7	1.3	0.0	-0.4	0.2	0.3	0.6	G
2.6	2.1	2.3	2.9	2.6	3.5	2.8	3.1	3.7	3.4	H
2.1	0.5	1.5	2.0	4.0	2.2	0.5	1.6	2.1	4.1	I
-0.6	-1.2	-1.2	-0.8	-0.2	-0.7	-1.4	-1.4	-1.0	-0.2	J
0.4	0.1	0.4	0.5	0.4	0.8	0.2	0.6	0.8	0.7	K
-0.9	-0.5	-0.4	-0.2	-0.1	-1.9	-1.1	-0.8	-0.4	-0.3	L
0.8	2.4	2.8	3.1	3.3	0.8	2.3	2.6	2.9	3.0	M
2.6	1.0	2.1	2.0	2.3	1.8	0.7	1.4	1.4	1.6	N
0.1	-0.1	0.8	0.6	0.9	0.0	-0.1	0.6	0.4	0.7	O
0.9	0.9	0.9	1.3	1.7	0.7	0.7	0.7	1.0	1.3	P
14.0	10.9	13.4	12.9	12.6	5.6	4.3	5.2	5.0	4.8	Q
-0.1	0.0	0.2	0.1	0.3	-0.5	0.2	1.2	0.8	1.6	R
2.9	2.5	3.0	2.9	3.0	5.8	4.8	5.6	5.4	5.6	S
0.0	0.0	0.0	0.0	0.0	-1.2	-0.9	-0.7	-0.4	0.2	기타

## I2. 전체 및 산업대분류별 : 2025년 4/4분기(11월 기준) 형태별 임금근로 일자리 규모 및 구성비

산 업	형태별 임금근로 일자리 수				소멸
	전체	지속	대체	신규	
전 체	2,112.3	1,549.4	327.2	235.6	213.5
A.농업,임업 및 어업	9.1	6.1	1.4	1.6	1.4
B.광업	1.0	0.9	0.1	0.1	0.1
C.제조업	430.7	354.1	42.9	33.7	35.1
D.전기,가스,증기 및 공기조절공급업	8.1	7.4	0.5	0.2	0.1
E.수도,하수 및 폐기물처리,원료재생업	11.3	9.2	1.3	0.8	0.7
F.건설업	180.5	92.7	45.2	42.6	51.3
G.도매 및 소매업	218.6	159.0	30.6	29.0	27.7
H.운수 및 창고업	79.2	60.5	11.1	7.5	4.9
I.숙박 및 음식점업	99.5	53.0	22.6	24.0	20.0
J.정보통신업	86.7	68.1	10.4	8.3	8.5
K.금융 및 보험업	57.9	50.9	5.1	1.9	1.5
L.부동산업	44.3	32.4	7.4	4.4	4.6
M.전문,과학 및 기술서비스업	112.6	84.9	15.1	12.7	9.3
N.사업시설관리,사업지원 및 임대서비스업	147.3	93.4	34.5	19.4	17.1
O.공공행정,국방 및 사회보장행정	138.6	120.4	15.4	2.9	2.0
P.교육서비스업	135.6	112.5	17.4	5.7	4.0
Q.보건업 및 사회복지서비스업	277.4	191.8	54.6	30.9	18.3
R.예술,스포츠 및 여가관련서비스업	16.3	11.3	2.8	2.2	1.9
S.협회 및 단체, 수리 및 기타개인서비스업	56.3	39.7	8.7	7.9	4.9
기타	1.3	1.1	0.2	0.0	0.0

\* 주: 기타는 'T.가구내 고용활동'과 'U.국제·외국기관'을 포함

(단위: 만 개, %)

형태별 일자리의 산업별 구성비					산업별 일자리의 형태별 구성비				산업
전체	지속	대체	신규	소멸	전체	지속	대체	신규	
(100.0)	(100.0)	(100.0)	(100.0)	(100.0)	(100.0)	(73.4)	(15.5)	(11.2)	전체
(0.4)	(0.4)	(0.4)	(0.7)	(0.7)	(100.0)	(67.0)	(15.7)	(17.2)	A
(0.0)	(0.1)	(0.0)	(0.0)	(0.1)	(100.0)	(83.0)	(11.0)	(6.0)	B
(20.4)	(22.9)	(13.1)	(14.3)	(16.5)	(100.0)	(82.2)	(10.0)	(7.8)	C
(0.4)	(0.5)	(0.1)	(0.1)	(0.1)	(100.0)	(91.6)	(5.7)	(2.7)	D
(0.5)	(0.6)	(0.4)	(0.4)	(0.3)	(100.0)	(81.2)	(11.3)	(7.5)	E
(8.5)	(6.0)	(13.8)	(18.1)	(24.0)	(100.0)	(51.4)	(25.1)	(23.6)	F
(10.3)	(10.3)	(9.4)	(12.3)	(13.0)	(100.0)	(72.7)	(14.0)	(13.3)	G
(3.7)	(3.9)	(3.4)	(3.2)	(2.3)	(100.0)	(76.5)	(14.1)	(9.4)	H
(4.7)	(3.4)	(6.9)	(10.2)	(9.4)	(100.0)	(53.2)	(22.7)	(24.1)	I
(4.1)	(4.4)	(3.2)	(3.5)	(4.0)	(100.0)	(78.5)	(12.0)	(9.5)	J
(2.7)	(3.3)	(1.6)	(0.8)	(0.7)	(100.0)	(87.9)	(8.8)	(3.3)	K
(2.1)	(2.1)	(2.3)	(1.9)	(2.1)	(100.0)	(73.2)	(16.8)	(10.0)	L
(5.3)	(5.5)	(4.6)	(5.4)	(4.4)	(100.0)	(75.4)	(13.4)	(11.2)	M
(7.0)	(6.0)	(10.5)	(8.2)	(8.0)	(100.0)	(63.4)	(23.4)	(13.1)	N
(6.6)	(7.8)	(4.7)	(1.2)	(0.9)	(100.0)	(86.8)	(11.1)	(2.1)	O
(6.4)	(7.3)	(5.3)	(2.4)	(1.9)	(100.0)	(83.0)	(12.8)	(4.2)	P
(13.1)	(12.4)	(16.7)	(13.1)	(8.6)	(100.0)	(69.2)	(19.7)	(11.1)	Q
(0.8)	(0.7)	(0.9)	(0.9)	(0.9)	(100.0)	(69.2)	(17.4)	(13.4)	R
(2.7)	(2.6)	(2.6)	(3.4)	(2.3)	(100.0)	(70.6)	(15.4)	(14.1)	S
(0.1)	(0.1)	(0.1)	(0.0)	(0.0)	(100.0)	(84.8)	(13.5)	(1.8)	기타

## II.1 산업중분류별 : 임금근로 일자리 규모, 구성비, 증감 및 증감률

산 업		임금근로 일자리 수					
		'23.4/4	'24.4/4	'25.1/4	'25.2/4	'25.3/4	'25.4/4
전 체 (구성비)		2,074.9 (100.0)	2,090.2 (100.0)	2,053.6 (100.0)	2,095.0 (100.0)	2,092.7 (100.0)	2,112.3 (100.0)
증감 상위	87 사회복지서비스업	143.2 (6.9)	154.0 (7.4)	155.4 (7.6)	159.0 (7.6)	159.5 (7.6)	162.1 (7.7)
	86 보건업	107.5 (5.2)	110.7 (5.3)	111.1 (5.4)	113.5 (5.4)	113.9 (5.4)	115.2 (5.5)
	56 음식점 및 주점업	86.9 (4.2)	88.7 (4.2)	88.0 (4.3)	89.7 (4.3)	90.4 (4.3)	92.5 (4.4)
	94 협회 및 단체	29.5 (1.4)	32.0 (1.5)	32.7 (1.6)	34.5 (1.6)	34.5 (1.6)	34.7 (1.6)
	71 전문서비스업	46.0 (2.2)	46.3 (2.2)	46.3 (2.3)	47.1 (2.2)	47.6 (2.3)	48.4 (2.3)
	85 교육서비스업	132.9 (6.4)	133.9 (6.4)	129.3 (6.3)	134.3 (6.4)	133.5 (6.4)	135.6 (6.4)
	52 창고 및 운송관련서비스업	28.1 (1.4)	29.4 (1.4)	29.8 (1.5)	29.9 (1.4)	31.1 (1.5)	30.8 (1.5)
	74 사업시설관리 및 조경서비스업	44.2 (2.1)	45.2 (2.2)	45.1 (2.2)	46.0 (2.2)	46.4 (2.2)	46.4 (2.2)
	49 육상운송 및 파이프라인운송업	39.7 (1.9)	40.8 (2.0)	40.8 (2.0)	41.2 (2.0)	41.9 (2.0)	41.9 (2.0)
	46 도매및상품중개업	129.8 (6.3)	130.0 (6.2)	129.3 (6.3)	130.2 (6.2)	130.3 (6.2)	131.1 (6.2)
증감 하위	24 1차금속제조업	17.6 (0.8)	17.6 (0.8)	17.5 (0.9)	17.5 (0.8)	17.4 (0.8)	17.5 (0.8)
	23 비금속광물제품제조업	11.6 (0.6)	11.4 (0.5)	11.2 (0.5)	11.3 (0.5)	11.3 (0.5)	11.3 (0.5)
	16 목재 및 나무제품제조업(가구제외)	3.6 (0.2)	3.6 (0.2)	3.6 (0.2)	3.6 (0.2)	3.5 (0.2)	3.5 (0.2)
	14 의복,의복액세서리 및 모피제품제조업	7.5 (0.4)	7.4 (0.4)	7.4 (0.4)	7.3 (0.3)	7.2 (0.3)	7.2 (0.3)
	29 기타기계 및 장비제조업	50.2 (2.4)	50.4 (2.4)	50.1 (2.4)	50.1 (2.4)	49.9 (2.4)	50.1 (2.4)
	61 우편 및 통신업	11.3 (0.5)	11.1 (0.5)	10.8 (0.5)	10.7 (0.5)	10.8 (0.5)	10.8 (0.5)
	25 금속가공제품제조업(기계및가구제외)	37.6 (1.8)	37.2 (1.8)	36.7 (1.8)	36.7 (1.8)	36.6 (1.7)	36.7 (1.7)
	13 섬유제품제조업(의복제외)	11.7 (0.6)	11.3 (0.5)	11.1 (0.5)	11.0 (0.5)	10.9 (0.5)	10.8 (0.5)
	41 종합건설업	56.6 (2.7)	54.0 (2.6)	47.3 (2.3)	51.6 (2.5)	50.1 (2.4)	51.8 (2.5)
	42 전문직별공사업	143.5 (6.9)	135.3 (6.5)	121.7 (5.9)	129.0 (6.2)	125.3 (6.0)	128.7 (6.1)

\* 주: 1. 매분기 중간월(1개월간) 기준임

2. 증감상위 및 증감하위 산업은 2025년 4/4분기 증감 기준 상위 10개 및 하위 10개에 해당하는 산업임

(단위: 만 개, %)

증감(전년동기대비)					증감률(전년동기대비)					산업	
'24.4/4	'25.1/4	'25.2/4	'25.3/4	'25.4/4	'24.4/4	'25.1/4	'25.2/4	'25.3/4	'25.4/4		
15.3	1.5	11.1	13.9	22.1	0.7	0.1	0.5	0.7	1.1	전체	
10.8	7.3	9.0	8.3	8.1	7.5	4.9	6.0	5.5	5.3	87	증감 상위
3.2	3.6	4.5	4.7	4.5	3.0	3.4	4.1	4.3	4.1	86	
1.9	0.5	1.5	1.9	3.7	2.2	0.6	1.7	2.2	4.2	56	
2.5	2.1	2.7	2.5	2.6	8.5	6.7	8.4	7.8	8.2	94	
0.2	1.5	1.7	1.9	2.1	0.5	3.4	3.8	4.2	4.6	71	
0.9	0.9	0.9	1.3	1.7	0.7	0.7	0.7	1.0	1.3	85	
1.3	1.0	1.2	1.5	1.3	4.6	3.5	4.1	4.9	4.6	52	
1.1	1.2	1.4	1.3	1.1	2.5	2.7	3.0	2.9	2.5	74	
1.1	0.9	1.0	1.3	1.1	2.6	2.3	2.5	3.2	2.8	49	
0.1	0.0	0.6	0.7	1.1	0.1	0.0	0.4	0.6	0.8	46	
0.0	-0.1	-0.1	-0.2	-0.2	0.0	-0.8	-0.7	-1.1	-0.9	24	증감 하위
-0.1	-0.2	-0.1	-0.1	-0.2	-1.2	-2.0	-1.0	-1.0	-1.4	23	
0.0	-0.1	-0.1	-0.1	-0.2	0.3	-2.6	-3.1	-2.9	-4.4	16	
-0.1	-0.1	-0.2	-0.2	-0.2	-1.0	-2.0	-2.7	-3.1	-2.7	14	
0.2	-0.1	-0.3	-0.3	-0.3	0.3	-0.1	-0.6	-0.6	-0.6	29	
-0.3	-0.6	-0.5	-0.5	-0.3	-2.3	-5.3	-4.6	-4.0	-2.9	61	
-0.5	-0.8	-0.8	-0.6	-0.4	-1.2	-2.0	-2.0	-1.6	-1.1	25	
-0.5	-0.4	-0.4	-0.4	-0.4	-4.0	-3.7	-3.9	-3.6	-3.9	13	
-2.7	-3.5	-3.4	-3.5	-2.2	-4.7	-6.8	-6.2	-6.6	-4.1	41	
-8.2	-11.9	-10.7	-9.3	-6.6	-5.7	-8.9	-7.6	-6.9	-4.9	42	

## II. 산업중분류별 : 2025년 4/4분기(11월 기준) 형태별 임금근로 일자리 규모 및 구성비

산 업		형태별 임금근로 일자리 수				소멸
		전체	지속	대체	신규	
전 체		2,112.3	1,549.4	327.2	235.6	213.5
증감 상위	87 사회복지서비스업	162.1	106.4	35.0	20.8	12.7
	86 보건업	115.2	85.4	19.6	10.2	5.6
	56 음식점 및 주점업	92.5	48.3	21.3	22.9	19.2
	94 협회 및 단체	34.7	24.7	5.4	4.6	1.9
	71 전문서비스업	48.4	34.6	7.1	6.6	4.5
	85 교육서비스업	135.6	112.5	17.4	5.7	4.0
	52 창고 및 운송관련서비스업	30.8	22.3	4.8	3.6	2.2
	74 사업시설관리 및 조경서비스업	46.4	29.6	11.0	5.7	4.6
	49 육상운송 및 파이프라인운송업	41.9	32.6	5.8	3.5	2.4
	46 도매및상품중개업	131.1	99.1	15.9	16.1	15.0
증감 하위	24 1차금속제조업	17.5	15.1	1.4	0.9	1.1
	23 비금속광물제품제조업	11.3	9.2	1.2	0.9	1.1
	16 목재 및 나무제품제조업(가구제외)	3.5	2.7	0.5	0.3	0.5
	14 의복의복액세서리 및 모피제품제조업	7.2	5.5	1.0	0.7	0.9
	29 기타기계 및 장비제조업	50.1	40.5	5.1	4.4	4.7
	61 우편 및 통신업	10.8	9.8	0.6	0.3	0.6
	25 금속가공제품제조업(기계및가구제외)	36.7	28.9	4.1	3.8	4.2
	13 섬유제품제조업(의복제외)	10.8	8.8	1.0	0.9	1.4
	41 종합건설업	51.8	29.1	11.2	11.5	13.7
	42 전문직별공사업	128.7	63.6	34.0	31.1	37.6

\* 주: 증감상위 및 증감하위 산업은 2025년 4/4분기 증감 기준 상위 10개 및 하위 10개에 해당하는 산업임

(단위: 만 개, %)

형태별 일자리의 산업별 구성비					산업별 일자리의 형태별 구성비					산업	
전체	지속	대체	신규	소멸	전체	지속	대체	신규			
									(100.0)	(100.0)	(100.0)
(7.7)	(6.9)	(10.7)	(8.8)	(5.9)	(100.0)	(65.6)	(21.6)	(12.8)	87	증감 상위	
(5.5)	(5.5)	(6.0)	(4.3)	(2.6)	(100.0)	(74.1)	(17.0)	(8.8)	86		
(4.4)	(3.1)	(6.5)	(9.7)	(9.0)	(100.0)	(52.2)	(23.0)	(24.8)	56		
(1.6)	(1.6)	(1.6)	(1.9)	(0.9)	(100.0)	(71.3)	(15.5)	(13.2)	94		
(2.3)	(2.2)	(2.2)	(2.8)	(2.1)	(100.0)	(71.6)	(14.8)	(13.6)	71		
(6.4)	(7.3)	(5.3)	(2.4)	(1.9)	(100.0)	(83.0)	(12.8)	(4.2)	85		
(1.5)	(1.4)	(1.5)	(1.5)	(1.0)	(100.0)	(72.6)	(15.7)	(11.7)	52		
(2.2)	(1.9)	(3.4)	(2.4)	(2.2)	(100.0)	(63.8)	(23.8)	(12.4)	74		
(2.0)	(2.1)	(1.8)	(1.5)	(1.1)	(100.0)	(77.8)	(13.8)	(8.5)	49		
(6.2)	(6.4)	(4.9)	(6.8)	(7.0)	(100.0)	(75.6)	(12.1)	(12.3)	46		
(0.8)	(1.0)	(0.4)	(0.4)	(0.5)	(100.0)	(86.5)	(8.1)	(5.4)	24	증감 하위	
(0.5)	(0.6)	(0.4)	(0.4)	(0.5)	(100.0)	(81.8)	(10.2)	(7.9)	23		
(0.2)	(0.2)	(0.1)	(0.1)	(0.2)	(100.0)	(76.6)	(13.5)	(9.8)	16		
(0.3)	(0.4)	(0.3)	(0.3)	(0.4)	(100.0)	(76.4)	(14.0)	(9.6)	14		
(2.4)	(2.6)	(1.6)	(1.9)	(2.2)	(100.0)	(81.0)	(10.2)	(8.8)	29		
(0.5)	(0.6)	(0.2)	(0.1)	(0.3)	(100.0)	(91.4)	(5.9)	(2.7)	61		
(1.7)	(1.9)	(1.3)	(1.6)	(2.0)	(100.0)	(78.5)	(11.2)	(10.2)	25		
(0.5)	(0.6)	(0.3)	(0.4)	(0.7)	(100.0)	(81.6)	(9.6)	(8.8)	13		
(2.5)	(1.9)	(3.4)	(4.9)	(6.4)	(100.0)	(56.2)	(21.6)	(22.2)	41		
(6.1)	(4.1)	(10.4)	(13.2)	(17.6)	(100.0)	(49.4)	(26.5)	(24.1)	42		

### II.3. 산업중분류별 : 제조업 중분류별 임금근로 일자리 규모, 구성비, 증감 및 증감률

산 업	임금근로 일자리 수					
	'23.4/4	'24.4/4	'25.1/4	'25.2/4	'25.3/4	'25.4/4
C.제조업 (구성비)	431.2 (100.0)	432.1 (100.0)	429.5 (100.0)	430.1 (100.0)	429.4 (100.0)	430.7 (100.0)
10 식료품제조업	33.3 (7.7)	33.9 (7.8)	33.8 (7.9)	33.9 (7.9)	33.8 (7.9)	34.3 (8.0)
11 음료제조업	2.9 (0.7)	2.9 (0.7)	2.8 (0.7)	2.8 (0.7)	2.8 (0.7)	2.8 (0.6)
12 담배제조업	0.6 (0.1)	0.5 (0.1)	0.5 (0.1)	0.5 (0.1)	0.5 (0.1)	0.5 (0.1)
13 섬유제품제조업(의복제외)	11.7 (2.7)	11.3 (2.6)	11.1 (2.6)	11.0 (2.6)	10.9 (2.5)	10.8 (2.5)
14 의복,의복액세서리 및 모피제품제조업	7.5 (1.7)	7.4 (1.7)	7.4 (1.7)	7.3 (1.7)	7.2 (1.7)	7.2 (1.7)
15 가죽,가방 및 신발제조업	2.2 (0.5)	2.0 (0.5)	2.0 (0.5)	2.0 (0.5)	1.9 (0.5)	1.9 (0.4)
16 목재 및 나무제품제조업(가구제외)	3.6 (0.8)	3.6 (0.8)	3.6 (0.8)	3.6 (0.8)	3.5 (0.8)	3.5 (0.8)
17 펄프,종이 및 종이제품제조업	7.7 (1.8)	7.8 (1.8)	7.7 (1.8)	7.7 (1.8)	7.7 (1.8)	7.8 (1.8)
18 인쇄 및 기록매체복제업	6.9 (1.6)	6.6 (1.5)	6.6 (1.5)	6.6 (1.5)	6.5 (1.5)	6.5 (1.5)
19 코크스,연탄 및 석유정제품제조업	1.8 (0.4)	1.8 (0.4)	1.8 (0.4)	1.8 (0.4)	1.8 (0.4)	1.8 (0.4)
20 화학물질 및 화학제품제조업(의약품제외)	25.3 (5.9)	25.4 (5.9)	25.4 (5.9)	25.5 (5.9)	25.4 (5.9)	25.5 (5.9)
21 의료용물질 및 의약품제조업	9.5 (2.2)	9.9 (2.3)	9.9 (2.3)	10.0 (2.3)	10.0 (2.3)	10.1 (2.3)
22 고무제품 및 플라스틱제품제조업	24.0 (5.6)	23.8 (5.5)	23.6 (5.5)	23.7 (5.5)	23.6 (5.5)	23.7 (5.5)
23 비금속광물제품제조업	11.6 (2.7)	11.4 (2.6)	11.2 (2.6)	11.3 (2.6)	11.3 (2.6)	11.3 (2.6)
24 1차금속제조업	17.6 (4.1)	17.6 (4.1)	17.5 (4.1)	17.5 (4.1)	17.4 (4.1)	17.5 (4.1)
25 금속가공제품제조업(기계및가구제외)	37.6 (8.7)	37.2 (8.6)	36.7 (8.5)	36.7 (8.5)	36.6 (8.5)	36.7 (8.5)
26 전자부품,컴퓨터,영상,음향 및 통신장비제조업	61.9 (14.4)	61.4 (14.2)	61.1 (14.2)	61.1 (14.2)	61.3 (14.3)	61.2 (14.2)
27 의료,정밀,광학기기 및 시계제조업	14.3 (3.3)	14.4 (3.3)	14.4 (3.4)	14.4 (3.3)	14.4 (3.4)	14.4 (3.3)
28 전기장비제조업	26.3 (6.1)	26.6 (6.2)	26.4 (6.1)	26.5 (6.2)	26.4 (6.2)	26.5 (6.1)
29 기타기계 및 장비제조업	50.2 (11.6)	50.4 (11.7)	50.1 (11.7)	50.1 (11.6)	49.9 (11.6)	50.1 (11.6)
30 자동차 및 트레일러제조업	44.8 (10.4)	45.3 (10.5)	45.0 (10.5)	45.4 (10.5)	45.5 (10.6)	45.5 (10.6)
31 기타운송장비제조업	14.5 (3.4)	15.7 (3.6)	15.6 (3.6)	15.6 (3.6)	15.5 (3.6)	16.1 (3.7)
32 가구제조업	4.9 (1.1)	5.0 (1.1)	4.9 (1.2)	4.9 (1.1)	4.9 (1.1)	4.8 (1.1)
33 기타제품제조업	7.9 (1.8)	7.7 (1.8)	7.6 (1.8)	7.6 (1.8)	7.6 (1.8)	7.6 (1.8)
34 산업용기계 및 장비수리업	2.7 (0.6)	2.7 (0.6)	2.7 (0.6)	2.7 (0.6)	2.7 (0.6)	2.7 (0.6)

\* 주: 매분기 중간월(1개월간) 기준임

(단위: 만 개, %)

증감(전년동기대비)					증감률(전년동기대비)					산업
'24.4/4	'25.1/4	'25.2/4	'25.3/4	'25.4/4	'24.4/4	'25.1/4	'25.2/4	'25.3/4	'25.4/4	
0.9	-1.2	-1.3	-1.5	-1.4	0.2	-0.3	-0.3	-0.3	-0.3	C
0.6	0.1	0.3	0.2	0.4	1.7	0.2	1.0	0.6	1.2	10
0.0	0.0	-0.1	-0.1	-0.1	-0.6	-1.4	-1.9	-2.6	-2.8	11
0.0	0.0	0.0	0.0	0.0	-7.7	-5.5	-6.8	-6.5	-3.5	12
-0.5	-0.4	-0.4	-0.4	-0.4	-4.0	-3.7	-3.9	-3.6	-3.9	13
-0.1	-0.1	-0.2	-0.2	-0.2	-1.0	-2.0	-2.7	-3.1	-2.7	14
-0.1	-0.2	-0.1	-0.1	-0.1	-5.7	-7.1	-6.4	-6.5	-6.8	15
0.0	-0.1	-0.1	-0.1	-0.2	0.3	-2.6	-3.1	-2.9	-4.4	16
0.1	0.0	0.0	0.1	0.0	1.1	0.4	0.3	0.7	0.3	17
-0.3	-0.1	-0.1	-0.1	-0.1	-3.7	-1.3	-1.3	-1.0	-1.5	18
0.0	0.0	0.0	0.0	0.0	1.1	1.1	1.2	0.0	-2.4	19
0.1	0.1	0.1	0.2	0.1	0.3	0.2	0.4	0.8	0.4	20
0.4	0.3	0.3	0.2	0.2	3.8	2.8	3.1	2.3	2.2	21
-0.2	-0.3	-0.3	-0.2	-0.1	-0.8	-1.1	-1.1	-1.0	-0.4	22
-0.1	-0.2	-0.1	-0.1	-0.2	-1.2	-2.0	-1.0	-1.0	-1.4	23
0.0	-0.1	-0.1	-0.2	-0.2	0.0	-0.8	-0.7	-1.1	-0.9	24
-0.5	-0.8	-0.8	-0.6	-0.4	-1.2	-2.0	-2.0	-1.6	-1.1	25
-0.5	-0.4	-0.3	-0.2	-0.1	-0.9	-0.6	-0.4	-0.3	-0.2	26
0.1	0.2	0.1	0.1	0.0	0.4	1.1	0.7	0.8	0.3	27
0.3	0.0	0.0	0.0	-0.1	1.2	0.0	-0.1	-0.1	-0.4	28
0.2	-0.1	-0.3	-0.3	-0.3	0.3	-0.1	-0.6	-0.6	-0.6	29
0.5	0.5	0.5	0.5	0.2	1.2	1.2	1.2	1.1	0.4	30
1.2	0.6	0.4	0.1	0.4	8.3	4.3	2.7	0.7	2.6	31
0.0	0.0	0.0	0.0	-0.1	0.6	-0.3	-0.8	-1.0	-2.2	32
-0.2	-0.3	-0.2	-0.2	-0.1	-2.9	-3.2	-2.8	-2.4	-1.5	33
0.0	0.0	0.0	0.0	0.0	1.2	0.6	0.2	-0.9	0.7	34

#### Ⅱ.4. 산업중분류별 : 서비스업 중분류별 임금근로 일자리 규모, 구성비, 증감 및 증감률

산 업		임금근로 일자리 수					
		'23.4/4	'24.4/4	'25.1/4	'25.2/4	'25.3/4	'25.4/4
서비스업 (구성비)		1,425.9 (100.0)	1,450.8 (100.0)	1,437.8 (100.0)	1,466.5 (100.0)	1,470.1 (100.0)	1,482.9 (100.0)
증감 상위	87 사회복지 서비스업	143.2 (10.0)	154.0 (10.6)	155.4 (10.8)	159.0 (10.8)	159.5 (10.9)	162.1 (10.9)
	86 보건업	107.5 (7.5)	110.7 (7.6)	111.1 (7.7)	113.5 (7.7)	113.9 (7.8)	115.2 (7.8)
	56 음식점 및 주점업	86.9 (6.1)	88.7 (6.1)	88.0 (6.1)	89.7 (6.1)	90.4 (6.1)	92.5 (6.2)
	94 협회 및 단체	29.5 (2.1)	32.0 (2.2)	32.7 (2.3)	34.5 (2.4)	34.5 (2.3)	34.7 (2.3)
	71 전문 서비스업	46.0 (3.2)	46.3 (3.2)	46.3 (3.2)	47.1 (3.2)	47.6 (3.2)	48.4 (3.3)
	85 교육서비스업	132.9 (9.3)	133.9 (9.2)	129.3 (9.0)	134.3 (9.2)	133.5 (9.1)	135.6 (9.1)
	52 창고 및 운송관련서비스업	28.1 (2.0)	29.4 (2.0)	29.8 (2.1)	29.9 (2.0)	31.1 (2.1)	30.8 (2.1)
	74 사업시설관리 및 조경서비스업	44.2 (3.1)	45.2 (3.1)	45.1 (3.1)	46.0 (3.1)	46.4 (3.2)	46.4 (3.1)
	49 육상운송 및 파이프라인운송업	39.7 (2.8)	40.8 (2.8)	40.8 (2.8)	41.2 (2.8)	41.9 (2.9)	41.9 (2.8)
	46 도매및상품중개업	129.8 (9.1)	130.0 (9.0)	129.3 (9.0)	130.2 (8.9)	130.3 (8.9)	131.1 (8.8)
증감 하위	기타	4.5 (0.3)	4.5 (0.3)	4.5 (0.3)	4.6 (0.3)	4.6 (0.3)	4.6 (0.3)
	38 폐기물수집,운반,처리 및 원료재생업	7.9 (0.6)	8.0 (0.5)	7.9 (0.6)	8.0 (0.5)	8.0 (0.5)	8.0 (0.5)
	76 임대업; 부동산업 제외	3.5 (0.2)	3.5 (0.2)	3.5 (0.2)	3.6 (0.2)	3.6 (0.2)	3.6 (0.2)
	64 금융업	33.2 (2.3)	33.4 (2.3)	33.1 (2.3)	33.2 (2.3)	33.5 (2.3)	33.4 (2.3)
	50 수상 운송업	2.3 (0.2)	2.3 (0.2)	2.3 (0.2)	2.3 (0.2)	2.3 (0.2)	2.3 (0.2)
	59 영상·오디오기록물제작 및 배급업	5.8 (0.4)	5.6 (0.4)	5.5 (0.4)	5.5 (0.4)	5.6 (0.4)	5.6 (0.4)
	60 방송업	2.5 (0.2)	2.6 (0.2)	2.6 (0.2)	2.6 (0.2)	2.6 (0.2)	2.6 (0.2)
	63 정보서비스업	8.8 (0.6)	8.9 (0.6)	8.8 (0.6)	8.8 (0.6)	8.9 (0.6)	8.8 (0.6)
	68 부동산업	45.3 (3.2)	44.4 (3.1)	44.1 (3.1)	44.2 (3.0)	44.3 (3.0)	44.3 (3.0)
	61 우편 및 통신업	11.3 (0.8)	11.1 (0.8)	10.8 (0.7)	10.7 (0.7)	10.8 (0.7)	10.8 (0.7)

- \* 주: 1. 매분기 중간월(1개월간) 기준임  
 2. 증감상위 및 증감하위 산업은 2025년 4/4분기 증감 기준 상위 10개 및 하위 10개에 해당하는 산업임  
 3. 기타는 6개의 산업중분류(36, 37, 39, 97, 98, 99)를 포함

(단위: 만 개, %)

증감(전년동기대비)					증감률(전년동기대비)					산업	
'24.4/4	'25.1/4	'25.2/4	'25.3/4	'25.4/4	'24.4/4	'25.1/4	'25.2/4	'25.3/4	'25.4/4		
24.9	18.0	26.4	28.1	32.1	1.7	1.3	1.8	1.9	2.2	서비스업	
10.8	7.3	9.0	8.3	8.1	7.5	4.9	6.0	5.5	5.3	87	증감 상위
3.2	3.6	4.5	4.7	4.5	3.0	3.4	4.1	4.3	4.1	86	
1.9	0.5	1.5	1.9	3.7	2.2	0.6	1.7	2.2	4.2	56	
2.5	2.1	2.7	2.5	2.6	8.5	6.7	8.4	7.8	8.2	94	
0.2	1.5	1.7	1.9	2.1	0.5	3.4	3.8	4.2	4.6	71	
0.9	0.9	0.9	1.3	1.7	0.7	0.7	0.7	1.0	1.3	85	
1.3	1.0	1.2	1.5	1.3	4.6	3.5	4.1	4.9	4.6	52	
1.1	1.2	1.4	1.3	1.1	2.5	2.7	3.0	2.9	2.5	74	
1.1	0.9	1.0	1.3	1.1	2.6	2.3	2.5	3.2	2.8	49	
0.1	0.0	0.6	0.7	1.1	0.1	0.0	0.4	0.6	0.8	46	
0.0	0.0	0.1	0.0	0.1	0.1	0.6	1.5	1.0	1.5	기타	증감 하위
0.0	0.0	0.0	0.0	0.1	0.6	0.4	0.4	0.5	0.7	38	
0.1	0.1	0.1	0.1	0.0	2.1	2.4	1.8	1.9	1.3	76	
0.2	-0.1	0.0	0.1	0.0	0.5	-0.3	0.1	0.3	0.0	64	
0.0	0.0	0.0	0.0	0.0	1.3	0.9	0.4	0.6	0.7	50	
-0.2	-0.2	-0.3	-0.2	0.0	-4.2	-2.9	-4.5	-3.0	-0.1	59	
0.1	0.0	0.0	0.0	0.0	3.3	-0.9	0.0	-1.6	-0.8	60	
0.1	0.0	0.0	-0.1	-0.1	1.3	-0.5	-0.5	-0.7	-0.7	63	
-0.9	-0.5	-0.4	-0.2	-0.1	-1.9	-1.1	-0.8	-0.4	-0.3	68	
-0.3	-0.6	-0.5	-0.5	-0.3	-2.3	-5.3	-4.6	-4.0	-2.9	61	

Ⅲ.1. 제조업 소분류별 : 임금근로 일자리 규모, 구성비, 증감 및 증감률

산 업		임금근로 일자리 수					
		'23.4/4	'24.4/4	'25.1/4	'25.2/4	'25.3/4	'25.4/4
C.제조업 (구성비)		431.2 (100.0)	432.1 (100.0)	429.5 (100.0)	430.1 (100.0)	429.4 (100.0)	430.7 (100.0)
증감 상위	311 선박 및 보트 건조업	10.7 (2.5)	11.7 (2.7)	11.7 (2.7)	11.7 (2.7)	11.6 (2.7)	12.1 (2.8)
	303 자동차 신품 부품 제조업	29.7 (6.9)	30.2 (7.0)	30.1 (7.0)	30.4 (7.1)	30.6 (7.1)	30.5 (7.1)
	261 반도체 제조업	16.8 (3.9)	16.9 (3.9)	17.0 (3.9)	17.1 (4.0)	17.1 (4.0)	17.2 (4.0)
	107 기타 식품 제조업	16.5 (3.8)	16.9 (3.9)	16.9 (3.9)	17.0 (4.0)	17.0 (4.0)	17.2 (4.0)
	204 기타 화학제품 제조업	12.1 (2.8)	12.3 (2.9)	12.4 (2.9)	12.5 (2.9)	12.5 (2.9)	12.6 (2.9)
	212 의약품 제조업	7.7 (1.8)	8.0 (1.8)	8.0 (1.9)	8.1 (1.9)	8.1 (1.9)	8.2 (1.9)
	103 과일 채소 가공 및 저장 처리업	2.3 (0.5)	2.4 (0.5)	2.3 (0.5)	2.3 (0.5)	2.3 (0.5)	2.4 (0.6)
	312 철도장비 제조업	0.9 (0.2)	0.9 (0.2)	0.9 (0.2)	1.0 (0.2)	1.0 (0.2)	1.0 (0.2)
	271 의료용 기기 제조업	6.2 (1.4)	6.2 (1.4)	6.3 (1.5)	6.3 (1.5)	6.3 (1.5)	6.3 (1.5)
	102 수산물 가공 및 저장 처리업	3.5 (0.8)	3.5 (0.8)	3.6 (0.8)	3.6 (0.8)	3.4 (0.8)	3.6 (0.8)
증감 하위	132 식물 직조 및 식물제품 제조업	4.6 (1.1)	4.5 (1.0)	4.4 (1.0)	4.4 (1.0)	4.4 (1.0)	4.3 (1.0)
	241 1차 철강 제조업	11.2 (2.6)	11.1 (2.6)	11.0 (2.6)	11.0 (2.6)	11.0 (2.6)	11.0 (2.6)
	264 통신 및 방송장비 제조업	21.2 (4.9)	21.6 (5.0)	21.7 (5.1)	21.6 (5.0)	21.6 (5.0)	21.5 (5.0)
	251 구조용 금속제품, 탱크 및 증기발생기 제조업	12.9 (3.0)	12.5 (2.9)	12.2 (2.9)	12.3 (2.9)	12.3 (2.9)	12.4 (2.9)
	141 봉제의복 제조업	6.1 (1.4)	6.1 (1.4)	6.0 (1.4)	5.9 (1.4)	5.8 (1.4)	5.9 (1.4)
	301 자동차용 엔진 및 자동차 제조업	13.7 (3.2)	13.8 (3.2)	13.5 (3.2)	13.6 (3.2)	13.6 (3.2)	13.6 (3.2)
	292 특수 목적용 기계 제조업	27.0 (6.3)	27.0 (6.2)	26.9 (6.3)	26.9 (6.3)	26.8 (6.2)	26.8 (6.2)
	134 섬유제품 염색, 정리 및 마무리 가공업	3.3 (0.8)	3.1 (0.7)	3.0 (0.7)	3.0 (0.7)	2.9 (0.7)	2.9 (0.7)
	262 전자부품 제조업	20.2 (4.7)	19.3 (4.5)	18.9 (4.4)	18.9 (4.4)	19.1 (4.4)	19.1 (4.4)
259 기타 금속 가공제품 제조업	24.5 (5.7)	24.3 (5.6)	24.2 (5.6)	24.1 (5.6)	24.1 (5.6)	24.1 (5.6)	

\* 주: 1. 매분기 중간월(1개월간) 기준임

2. 증감상위 및 증감하위 산업은 2025년 4/4분기 증감 기준 상위 10개 및 하위 10개에 해당하는 산업임

(단위: 만 개, %)

증감(전년동기대비)					증감률(전년동기대비)					산업
'24.4/4	'25.1/4	'25.2/4	'25.3/4	'25.4/4	'24.4/4	'25.1/4	'25.2/4	'25.3/4	'25.4/4	
0.9	-1.2	-1.3	-1.5	-1.4	0.2	-0.3	-0.3	-0.3	-0.3	C
1.0	0.5	0.4	0.1	0.4	9.0	4.9	3.3	0.9	3.5	311
0.4	0.4	0.5	0.6	0.4	1.5	1.2	1.7	2.1	1.3	303
0.0	0.1	0.3	0.3	0.3	0.2	0.7	1.5	1.8	1.9	261
0.4	0.2	0.3	0.2	0.3	2.4	1.1	1.6	1.3	1.9	107
0.2	0.2	0.3	0.3	0.3	1.5	1.7	2.2	2.9	2.2	204
0.3	0.3	0.3	0.2	0.2	4.3	3.4	3.4	2.5	2.5	212
0.1	0.0	0.0	0.0	0.1	2.3	1.3	2.1	1.3	3.2	103
0.0	0.0	0.1	0.1	0.1	2.2	2.5	6.7	5.6	6.7	312
0.1	0.1	0.1	0.1	0.1	1.3	1.7	1.6	1.6	1.0	271
0.0	-0.1	0.0	0.0	0.0	0.3	-1.4	0.8	0.8	1.3	102
-0.2	-0.1	-0.1	-0.1	-0.1	-3.5	-2.3	-2.4	-2.2	-2.9	132
0.0	-0.1	-0.1	-0.2	-0.1	-0.3	-1.0	-1.3	-1.7	-1.2	241
0.4	0.4	0.2	0.1	-0.1	2.1	1.9	1.1	0.3	-0.6	264
-0.3	-0.5	-0.5	-0.3	-0.2	-2.7	-4.0	-3.8	-2.7	-1.4	251
0.0	-0.1	-0.2	-0.2	-0.2	0.0	-2.4	-3.2	-3.7	-3.1	141
0.1	0.2	0.1	-0.1	-0.2	0.7	1.4	0.4	-0.8	-1.4	301
0.0	0.0	-0.1	-0.2	-0.2	0.0	-0.1	-0.2	-0.6	-0.8	292
-0.2	-0.2	-0.2	-0.2	-0.2	-4.9	-6.2	-6.9	-7.4	-7.7	134
-0.9	-0.7	-0.6	-0.5	-0.3	-4.4	-3.8	-3.2	-2.4	-1.3	262
-0.2	-0.3	-0.3	-0.3	-0.3	-0.6	-1.1	-1.2	-1.0	-1.1	259

Ⅲ.2. 제조업 소분류별 : 2025년 4/4분기(11월 기준) 형태별 임금근로 일자리 규모 및 구성비

산 업		형태별 임금근로 일자리 수				소멸
		전체	지속	대체	신규	
C.제조업		430.7	354.1	42.9	33.7	35.1
증감 상위	311 선박 및 보트 건조업	12.1	9.4	1.1	1.6	1.2
	303 자동차 신품 부품 제조업	30.5	25.0	3.1	2.4	2.0
	261 반도체 제조업	17.2	14.4	1.4	1.4	1.1
	107 기타 식품 제조업	17.2	13.0	2.6	1.6	1.3
	204 기타 화학제품 제조업	12.6	10.2	1.3	1.0	0.7
	212 의약품 제조업	8.2	6.9	0.9	0.4	0.2
	103 과일, 채소 가공 및 저장 처리업	2.4	1.8	0.4	0.3	0.2
	312 철도장비 제조업	1.0	0.8	0.1	0.1	0.0
	271 의료용 기기 제조업	6.3	5.0	0.8	0.5	0.4
	102 수산물 가공 및 저장 처리업	3.6	2.7	0.5	0.4	0.3
증감 하위	132 식물 직조 및 식물제품 제조업	4.3	3.5	0.4	0.4	0.5
	241 1차 철강 제조업	11.0	9.6	0.9	0.5	0.7
	264 통신 및 방송장비 제조업	21.5	19.9	1.0	0.6	0.7
	251 구조용 금속제품, 탱크 및 증기발생기 제조업	12.4	9.2	1.7	1.4	1.6
	141 봉제의복 제조업	5.9	4.5	0.9	0.5	0.7
	301 자동차용 엔진 및 자동차 제조업	13.6	12.4	1.0	0.2	0.4
	292 특수 목적용 기계 제조업	26.8	21.7	2.7	2.4	2.6
	134 섬유제품 염색, 정리 및 마무리 가공업	2.9	2.4	0.3	0.2	0.5
	262 전자부품 제조업	19.1	16.0	1.7	1.3	1.6
	259 기타 금속 가공제품 제조업	24.1	19.4	2.4	2.3	2.6

\* 주: 증감상위 및 증감하위 산업은 2025년 4/4분기 증감 기준 상위 10개 및 하위 10개에 해당하는 산업임

(단위: 만 개, %)

형태별 일자리의 산업별 구성비					산업별 일자리의 형태별 구성비					산업	
전체	지속	대체	신규	소멸	전체	지속	대체	신규			
									(100.0)	(100.0)	(100.0)
(2.8)	(2.7)	(2.6)	(4.7)	(3.3)	(100.0)	(77.6)	(9.3)	(13.0)	311	증감 상위	
(7.1)	(7.1)	(7.2)	(7.2)	(5.8)	(100.0)	(81.9)	(10.1)	(8.0)	303		
(4.0)	(4.1)	(3.2)	(4.1)	(3.0)	(100.0)	(84.0)	(7.9)	(8.1)	261		
(4.0)	(3.7)	(6.1)	(4.7)	(3.7)	(100.0)	(75.5)	(15.2)	(9.3)	107		
(2.9)	(2.9)	(3.1)	(3.0)	(2.1)	(100.0)	(81.4)	(10.7)	(7.9)	204		
(1.9)	(2.0)	(2.1)	(1.2)	(0.6)	(100.0)	(84.4)	(10.9)	(4.8)	212		
(0.6)	(0.5)	(0.8)	(0.9)	(0.7)	(100.0)	(72.5)	(14.6)	(12.9)	103		
(0.2)	(0.2)	(0.2)	(0.3)	(0.1)	(100.0)	(81.4)	(8.6)	(10.1)	312		
(1.5)	(1.4)	(1.9)	(1.5)	(1.3)	(100.0)	(79.5)	(12.6)	(8.0)	271		
(0.8)	(0.8)	(1.2)	(1.1)	(0.9)	(100.0)	(75.6)	(14.3)	(10.1)	102		
(1.0)	(1.0)	(1.0)	(1.2)	(1.5)	(100.0)	(81.1)	(10.0)	(9.0)	132	증감 하위	
(2.6)	(2.7)	(2.0)	(1.5)	(1.9)	(100.0)	(87.3)	(8.0)	(4.7)	241		
(5.0)	(5.6)	(2.3)	(1.7)	(2.0)	(100.0)	(92.7)	(4.6)	(2.7)	264		
(2.9)	(2.6)	(4.0)	(4.2)	(4.6)	(100.0)	(74.6)	(13.8)	(11.6)	251		
(1.4)	(1.3)	(2.0)	(1.5)	(2.0)	(100.0)	(76.7)	(14.5)	(8.9)	141		
(3.2)	(3.5)	(2.3)	(0.5)	(1.0)	(100.0)	(91.4)	(7.4)	(1.2)	301		
(6.2)	(6.1)	(6.3)	(7.1)	(7.5)	(100.0)	(81.0)	(10.1)	(9.0)	292		
(0.7)	(0.7)	(0.6)	(0.7)	(1.3)	(100.0)	(82.9)	(9.4)	(7.7)	134		
(4.4)	(4.5)	(3.9)	(4.0)	(4.6)	(100.0)	(84.0)	(8.9)	(7.1)	262		
(5.6)	(5.5)	(5.6)	(6.8)	(7.3)	(100.0)	(80.5)	(9.9)	(9.6)	259		

#### IV.1. 도소매업 소분류별 : 임금근로 일자리 규모, 구성비, 증감 및 증감률

산 업	임금근로 일자리 수					
	'23.4/4	'24.4/4	'25.1/4	'25.2/4	'25.3/4	'25.4/4
G.도매 및 소매업 (구성비)	217.3 (100.0)	217.3 (100.0)	216.1 (100.0)	217.2 (100.0)	217.4 (100.0)	218.6 (100.0)
451 자동차 판매업	3.4 (1.6)	3.4 (1.5)	3.4 (1.6)	3.4 (1.5)	3.4 (1.6)	3.4 (1.6)
452 자동차 부품 및 내장품 판매업	4.4 (2.0)	4.5 (2.1)	4.6 (2.1)	4.6 (2.1)	4.6 (2.1)	4.6 (2.1)
453 모터사이클 및 부품 판매업	0.2 (0.1)	0.2 (0.1)	0.2 (0.1)	0.2 (0.1)	0.2 (0.1)	0.2 (0.1)
461 상품 중개업	7.8 (3.6)	7.5 (3.5)	7.4 (3.4)	7.5 (3.5)	7.5 (3.5)	7.6 (3.5)
462 산업용 농·축산물 및 동식물 도매업	3.4 (1.6)	3.4 (1.6)	3.3 (1.5)	3.4 (1.6)	3.4 (1.5)	3.4 (1.5)
463 음식료품 및 담배 도매업	24.3 (11.2)	24.5 (11.3)	24.4 (11.3)	24.4 (11.2)	24.5 (11.3)	24.8 (11.3)
464 생활용품 도매업	28.9 (13.3)	30.5 (14.0)	30.5 (14.1)	30.7 (14.1)	30.6 (14.1)	30.9 (14.2)
465 기계장비 및 관련물품 도매업	29.2 (13.4)	29.3 (13.5)	29.2 (13.5)	29.5 (13.6)	29.5 (13.6)	29.6 (13.6)
466 건축자재, 철물 및 난방장치 도매업	10.2 (4.7)	10.0 (4.6)	9.8 (4.5)	9.8 (4.5)	9.7 (4.5)	9.7 (4.4)
467 기타전문 도매업	14.2 (6.5)	14.2 (6.5)	14.1 (6.5)	14.2 (6.5)	14.1 (6.5)	14.1 (6.4)
468 상품종합 도매업	11.8 (5.4)	10.5 (4.8)	10.6 (4.9)	10.8 (5.0)	10.9 (5.0)	10.9 (5.0)
471 종합 소매업	32.8 (15.1)	32.6 (15.0)	32.3 (14.9)	32.2 (14.8)	32.1 (14.8)	32.1 (14.7)
472 음식료품 및 담배소매업	4.7 (2.2)	4.9 (2.2)	4.8 (2.2)	4.9 (2.2)	4.9 (2.3)	5.0 (2.3)
473 가전제품 및 정보통신장비 소매업	4.0 (1.8)	4.0 (1.9)	4.0 (1.9)	4.0 (1.8)	4.0 (1.8)	4.0 (1.8)
474 섬유,의복,신발 및 가죽제품 소매업	4.3 (2.0)	4.2 (1.9)	4.2 (1.9)	4.1 (1.9)	4.1 (1.9)	4.1 (1.9)
475 기타 생활용품 소매업	2.7 (1.2)	2.7 (1.2)	2.6 (1.2)	2.7 (1.2)	2.7 (1.2)	2.7 (1.2)
476 문화,오락 및 여가용품 소매업	2.5 (1.2)	2.1 (1.0)	2.1 (1.0)	2.1 (1.0)	2.1 (1.0)	2.1 (1.0)
477 연료 소매업	3.6 (1.7)	3.5 (1.6)	3.5 (1.6)	3.5 (1.6)	3.4 (1.6)	3.4 (1.6)
478 기타 상품전문 소매업	11.2 (5.1)	11.2 (5.2)	11.2 (5.2)	11.3 (5.2)	11.3 (5.2)	11.5 (5.2)
479 무점포 소매업	13.7 (6.3)	13.9 (6.4)	13.9 (6.4)	14.1 (6.5)	14.2 (6.5)	14.4 (6.6)

\* 주: 매분기 중간월(1개월간) 기준임

(단위: 만 개, %)

증감(전년동기대비)					증감률(전년동기대비)					산업
'24.4/4	'25.1/4	'25.2/4	'25.3/4	'25.4/4	'24.4/4	'25.1/4	'25.2/4	'25.3/4	'25.4/4	
0.0	-0.8	0.5	0.7	1.3	0.0	-0.4	0.2	0.3	0.6	G
-0.1	0.0	0.0	0.1	0.1	-1.9	-0.3	0.2	1.5	1.8	451
0.1	0.1	0.0	0.1	0.1	2.3	1.5	1.0	1.9	2.2	452
0.0	0.0	0.0	0.0	0.0	-3.2	-2.4	-2.4	-1.0	0.4	453
-0.3	-0.1	0.0	0.0	0.1	-3.9	-1.2	-0.6	0.3	1.1	461
0.0	-0.1	0.0	0.0	0.0	-0.3	-1.6	-0.8	-0.8	-0.8	462
0.2	-0.1	0.1	0.1	0.3	0.7	-0.3	0.4	0.6	1.3	463
1.6	0.2	0.3	0.2	0.4	5.5	0.8	0.9	0.8	1.4	464
0.1	0.1	0.2	0.3	0.3	0.5	0.2	0.7	1.0	1.2	465
-0.1	-0.2	-0.2	-0.3	-0.3	-1.1	-2.3	-2.5	-2.6	-3.3	466
0.0	-0.1	0.0	-0.1	-0.1	0.2	-0.5	-0.2	-0.8	-0.8	467
-1.3	0.2	0.4	0.4	0.4	-11.3	2.3	3.4	4.2	3.9	468
-0.1	-0.9	-0.4	-0.5	-0.6	-0.4	-2.7	-1.3	-1.5	-1.7	471
0.1	0.0	0.1	0.1	0.2	2.6	0.9	2.1	1.6	3.4	472
0.0	0.1	0.1	0.0	0.0	0.9	1.3	1.9	-1.1	-0.7	473
-0.1	-0.1	-0.1	-0.1	-0.1	-1.2	-2.6	-2.6	-2.3	-2.0	474
0.0	0.0	0.0	0.0	0.0	-0.8	-0.7	0.4	-0.2	0.9	475
-0.4	-0.1	-0.1	0.0	0.0	-15.4	-2.9	-3.2	-1.9	-0.8	476
-0.1	-0.1	-0.1	-0.1	-0.1	-2.6	-3.1	-2.5	-2.8	-2.8	477
0.1	0.2	0.2	0.2	0.2	0.6	2.0	2.2	2.0	2.1	478
0.3	0.0	0.1	0.3	0.4	2.1	0.2	0.8	2.1	3.1	479

IV. 도소매업 소분류별 : 2025년 4/4분기(11월 기준) 형태별 임금근로 일자리 규모 및 구성비

산 업	형태별 임금근로 일자리 수				소멸
	전체	지속	대체	신규	
G.도매 및 소매업	218.6	159.0	30.6	29.0	27.7
451 자동차 판매업	3.4	2.7	0.4	0.3	0.3
452 자동차 부품 및 내장품 판매업	4.6	3.6	0.5	0.5	0.4
453 모터사이클 및 부품 판매업	0.2	0.2	0.0	0.0	0.0
461 상품 중개업	7.6	5.1	1.1	1.4	1.3
462 산업용 농축산물 및 동식물 도매업	3.4	2.5	0.4	0.4	0.5
463 음식료품 및 담배 도매업	24.8	17.9	3.6	3.3	3.0
464 생활용품 도매업	30.9	22.7	4.7	3.6	3.2
465 기계장비 및 관련물품 도매업	29.6	23.7	2.8	3.2	2.8
466 건축자재, 철물 및 난방장치 도매업	9.7	7.6	0.9	1.2	1.5
467 기타전문 도매업	14.1	11.5	1.2	1.4	1.5
468 상품종합 도매업	10.9	8.0	1.2	1.6	1.2
471 종합 소매업	32.1	20.9	6.8	4.4	5.0
472 음식료품 및 담배소매업	5.0	3.1	0.8	1.1	1.0
473 가전제품 및 정보통신장비 소매업	4.0	3.3	0.3	0.4	0.4
474 섬유,의복,신발 및 가죽제품 소매업	4.1	2.7	0.9	0.6	0.7
475 기타 생활용품 소매업	2.7	1.9	0.3	0.5	0.4
476 문화,오락 및 여가용품 소매업	2.1	1.4	0.4	0.3	0.3
477 연료 소매업	3.4	2.6	0.5	0.4	0.5
478 기타 상품전문 소매업	11.5	7.9	1.7	1.8	1.6
479 무점포 소매업	14.4	9.6	2.1	2.6	2.2

(단위: 만 개, %)

형태별 일자리의 산업별 구성비					산업별 일자리의 형태별 구성비				산업
전체	지속	대체	신규	소멸	전체	지속	대체	신규	
(100.0)	(100.0)	(100.0)	(100.0)	(100.0)	(100.0)	(72.7)	(14.0)	(13.3)	G
(1.6)	(1.7)	(1.3)	(1.2)	(1.0)	(100.0)	(78.7)	(11.4)	(9.9)	451
(2.1)	(2.3)	(1.6)	(1.8)	(1.6)	(100.0)	(77.8)	(10.7)	(11.5)	452
(0.1)	(0.1)	(0.1)	(0.1)	(0.1)	(100.0)	(75.0)	(10.7)	(14.3)	453
(3.5)	(3.2)	(3.6)	(4.9)	(4.8)	(100.0)	(67.0)	(14.5)	(18.5)	461
(1.5)	(1.6)	(1.3)	(1.5)	(1.7)	(100.0)	(74.6)	(12.2)	(13.3)	462
(11.3)	(11.3)	(11.6)	(11.4)	(10.8)	(100.0)	(72.3)	(14.3)	(13.4)	463
(14.2)	(14.3)	(15.2)	(12.3)	(11.4)	(100.0)	(73.4)	(15.0)	(11.5)	464
(13.6)	(14.9)	(9.0)	(10.9)	(10.2)	(100.0)	(80.0)	(9.3)	(10.7)	465
(4.4)	(4.8)	(3.1)	(4.1)	(5.5)	(100.0)	(77.9)	(9.8)	(12.3)	466
(6.4)	(7.2)	(4.1)	(4.7)	(5.3)	(100.0)	(81.6)	(8.8)	(9.6)	467
(5.0)	(5.1)	(4.0)	(5.6)	(4.4)	(100.0)	(73.8)	(11.2)	(15.0)	468
(14.7)	(13.1)	(22.1)	(15.3)	(18.0)	(100.0)	(65.0)	(21.1)	(13.8)	471
(2.3)	(1.9)	(2.8)	(3.8)	(3.4)	(100.0)	(61.0)	(16.8)	(22.2)	472
(1.8)	(2.1)	(1.1)	(1.3)	(1.4)	(100.0)	(82.4)	(8.5)	(9.1)	473
(1.9)	(1.7)	(2.8)	(2.0)	(2.4)	(100.0)	(65.2)	(20.9)	(13.9)	474
(1.2)	(1.2)	(1.0)	(1.6)	(1.6)	(100.0)	(71.8)	(11.2)	(17.0)	475
(1.0)	(0.9)	(1.2)	(1.0)	(1.1)	(100.0)	(68.0)	(17.9)	(14.1)	476
(1.6)	(1.6)	(1.5)	(1.3)	(1.7)	(100.0)	(75.7)	(13.5)	(10.8)	477
(5.2)	(5.0)	(5.7)	(6.2)	(5.6)	(100.0)	(69.2)	(15.2)	(15.6)	478
(6.6)	(6.1)	(6.9)	(9.0)	(7.9)	(100.0)	(67.0)	(14.7)	(18.3)	479

### V.1 근로자 및 기업 특성별 : 임금근로 일자리 규모, 구성비, 증감 및 증감률

(단위: 만 개, %)

		임금근로 일자리 수					
		'23.4/4	'24.4/4	'25.1/4	'25.2/4	'25.3/4	'25.4/4
전 체 (구성비)		2,074.9 (100.0)	2,090.2 (100.0)	2,053.6 (100.0)	2,095.0 (100.0)	2,092.7 (100.0)	2,112.3 (100.0)
성별	남자	1,171.9 (56.5)	1,168.4 (55.9)	1,141.5 (55.6)	1,163.3 (55.5)	1,160.1 (55.4)	1,170.3 (55.4)
	여자	903.1 (43.5)	921.8 (44.1)	912.1 (44.4)	931.7 (44.5)	932.6 (44.6)	942.0 (44.6)
연령대별	20대 이하	312.6 (15.1)	297.8 (14.2)	291.9 (14.2)	292.4 (14.0)	292.5 (14.0)	286.7 (13.6)
	30대	442.4 (21.3)	449.1 (21.5)	445.3 (21.7)	451.9 (21.6)	453.8 (21.7)	459.0 (21.7)
	40대	480.1 (23.1)	471.7 (22.6)	463.5 (22.6)	466.0 (22.2)	464.3 (22.2)	468.0 (22.2)
	50대	477.4 (23.0)	484.4 (23.2)	475.4 (23.1)	482.8 (23.0)	482.4 (23.1)	486.7 (23.0)
	60대 이상	362.4 (17.5)	387.2 (18.5)	377.6 (18.4)	401.9 (19.2)	399.8 (19.1)	411.8 (19.5)
조직 형태별	회사법인	1,172.5 (56.5)	1,172.3 (56.1)	1,149.9 (56.0)	1,167.2 (55.7)	1,166.7 (55.8)	1,175.8 (55.7)
	회사이외의 법인	277.9 (13.4)	289.4 (13.8)	287.0 (14.0)	299.1 (14.3)	298.1 (14.2)	301.2 (14.3)
	정부·비법인단체	298.0 (14.4)	302.5 (14.5)	295.8 (14.4)	304.3 (14.5)	303.8 (14.5)	307.9 (14.6)
	개인기업체	326.5 (15.7)	326.0 (15.6)	321.0 (15.6)	324.3 (15.5)	324.0 (15.5)	327.5 (15.5)

\* 주: 매분기 중간월(1개월간) 기준임

(단위: 만 개)

		증감(전년동기대비)					
		'23.4/4	'24.4/4	'25.1/4	'25.2/4	'25.3/4	'25.4/4
전 체		29.3	15.3	1.5	11.1	13.9	22.1
성별	남자	8.9	-3.5	-11.5	-6.6	-4.0	1.9
	여자	20.4	18.7	13.0	17.7	17.9	20.2
연령대별	20대 이하	-9.7	-14.8	-16.8	-13.5	-12.7	-11.1
	30대	5.2	6.7	6.4	7.6	8.5	9.9
	40대	-2.4	-8.4	-10.0	-8.0	-5.9	-3.7
	50대	11.3	7.0	2.1	1.5	1.8	2.4
	60대 이상	24.9	24.8	19.7	23.5	22.3	24.6
조직 형태별	회사법인	18.3	-0.2	-7.1	-4.7	-2.3	3.5
	회사이외의 법인	7.6	11.5	7.1	10.7	11.4	11.7
	정부·비법인단체	3.3	4.5	4.4	5.5	5.2	5.3
	개인기업체	0.1	-0.5	-2.8	-0.5	-0.3	1.5

(단위: %)

		증감률(전년동기대비)					
		'23.4/4	'24.4/4	'25.1/4	'25.2/4	'25.3/4	'25.4/4
전 체		1.4	0.7	0.1	0.5	0.7	1.1
성별	남자	0.8	-0.3	-1.0	-0.6	-0.3	0.2
	여자	2.3	2.1	1.4	1.9	2.0	2.2
연령대별	20대 이하	-3.0	-4.7	-5.4	-4.4	-4.2	-3.7
	30대	1.2	1.5	1.5	1.7	1.9	2.2
	40대	-0.5	-1.8	-2.1	-1.7	-1.3	-0.8
	50대	2.4	1.5	0.5	0.3	0.4	0.5
	60대 이상	7.4	6.9	5.5	6.2	5.9	6.4
조직 형태별	회사법인	1.6	0.0	-0.6	-0.4	-0.2	0.3
	회사이외의 법인	2.8	4.2	2.5	3.7	4.0	4.1
	정부·비법인단체	1.1	1.5	1.5	1.9	1.7	1.8
	개인기업체	0.0	-0.2	-0.9	-0.1	-0.1	0.5

V.2. 근로자 및 기업 특성별 : 2025년 4/4분기(11월 기준) 형태별 임금근로 일자리 규모 및 구성비

(단위: 만 개)

		형태별 임금근로 일자리 수		
		전 체	지속	신규채용
전 체		2,112.3	1,549.4	562.9
성별	남자	1,170.3	873.8	296.5
	여자	942.0	675.7	266.4
연령대별	20대 이하	286.7	151.9	134.8
	30대	459.0	354.8	104.3
	40대	468.0	376.2	91.8
	50대	486.7	379.2	107.6
	60대 이상	411.8	287.5	124.4
조직 형태별	회사법인	1,175.8	854.9	320.8
	회사이외의 법인	301.2	231.9	69.2
	정부·비법인단체	307.9	248.3	59.6
	개인기업체	327.5	214.3	113.2

(단위: %)

		형태별 일자리의 근로자 및 기업 특성별 구성비		
		전 체	지속	신규채용
전 체		(100.0)	(100.0)	(100.0)
성별	남자	(55.4)	(56.4)	(52.7)
	여자	(44.6)	(43.6)	(47.3)
연령대별	20대 이하	(13.6)	(9.8)	(24.0)
	30대	(21.7)	(22.9)	(18.5)
	40대	(22.2)	(24.3)	(16.3)
	50대	(23.0)	(24.5)	(19.1)
	60대 이상	(19.5)	(18.6)	(22.1)
조직 형태별	회사법인	(55.7)	(55.2)	(57.0)
	회사이외의 법인	(14.3)	(15.0)	(12.3)
	정부·비법인단체	(14.6)	(16.0)	(10.6)
	개인기업체	(15.5)	(13.8)	(20.1)

(단위: %)

		근로자 및 기업 특성별 일자리의 형태별 구성비		
		전체	지속	신규채용
전 체		(100.0)	(73.4)	(26.6)
성별	남자	(100.0)	(74.7)	(25.3)
	여자	(100.0)	(71.7)	(28.3)
연령대별	20대 이하	(100.0)	(53.0)	(47.0)
	30대	(100.0)	(77.3)	(22.7)
	40대	(100.0)	(80.4)	(19.6)
	50대	(100.0)	(77.9)	(22.1)
	60대 이상	(100.0)	(69.8)	(30.2)
조직 형태별	회사법인	(100.0)	(72.7)	(27.3)
	회사이외의 법인	(100.0)	(77.0)	(23.0)
	정부·비법인단체	(100.0)	(80.6)	(19.4)
	개인기업체	(100.0)	(65.4)	(34.6)

**Ⅴ.1 근로자 특성 및 산업대분류별: 2025년 4/4분기(11월 기준) 성 및 산업별 임금근로 일자리 규모, 구성비 증감 및 증감률**

산 업	근로자 성별 임금근로 일자리 수		
	전 체	남자	여자
전 체 (구성비)	2,112.3 (100.0)	1,170.3 (100.0)	942.0 (100.0)
A.농업,임업 및 어업	9.1 (0.4)	6.9 (0.6)	2.2 (0.2)
B.광업	1.0 (0.0)	0.9 (0.1)	0.2 (0.0)
C.제조업	430.7 (20.4)	317.5 (27.1)	113.2 (12.0)
D.전기,가스,증기 및 공기조절공급업	8.1 (0.4)	6.4 (0.5)	1.7 (0.2)
E.수도,하수 및 폐기물처리,원료재생업	11.3 (0.5)	9.2 (0.8)	2.1 (0.2)
F.건설업	180.5 (8.5)	146.1 (12.5)	34.4 (3.7)
G.도매 및 소매업	218.6 (10.3)	119.5 (10.2)	99.1 (10.5)
H.운수 및 창고업	79.2 (3.7)	60.4 (5.2)	18.8 (2.0)
I.숙박 및 음식점업	99.5 (4.7)	37.5 (3.2)	62.0 (6.6)
J.정보통신업	86.7 (4.1)	55.3 (4.7)	31.4 (3.3)
K.금융 및 보험업	57.9 (2.7)	29.7 (2.5)	28.2 (3.0)
L.부동산업	44.3 (2.1)	27.4 (2.3)	16.8 (1.8)
M.전문,과학 및 기술서비스업	112.6 (5.3)	65.9 (5.6)	46.7 (5.0)
N.사업시설관리,사업지원 및 임대서비스업	147.3 (7.0)	78.7 (6.7)	68.6 (7.3)
O.공공행정,국방 및 사회보장행정	138.6 (6.6)	83.6 (7.1)	55.0 (5.8)
P.교육서비스업	135.6 (6.4)	43.0 (3.7)	92.6 (9.8)
Q.보건업 및 사회복지서비스업	277.4 (13.1)	47.5 (4.1)	229.9 (24.4)
R.예술,스포츠 및 여가관련서비스업	16.3 (0.8)	8.3 (0.7)	8.0 (0.8)
S.협회 및 단체, 수리 및 기타개인서비스업	56.3 (2.7)	25.6 (2.2)	30.7 (3.3)
기타	1.3 (0.1)	0.9 (0.1)	0.4 (0.0)

\* 주: 1. 매분기 중간월(1개월간) 기준임  
 2. 기타는 'T.가구내 고용활동'과 'U.국제·외국기관'을 포함

(단위: 만 개, %)

증감(전년동기대비)			증감률(전년동기대비)			산업
전 체	남자	여자	전 체	남자	여자	
22.1	1.9	20.2	1.1	0.2	2.2	전체
0.2	0.1	0.0	1.9	2.0	1.4	A
-0.1	-0.1	0.0	-5.2	-5.7	-2.8	B
-1.4	-0.5	-0.9	-0.3	-0.2	-0.8	C
0.1	0.0	0.1	1.2	0.5	4.0	D
0.1	0.1	0.0	1.1	1.0	1.5	E
-8.8	-7.4	-1.4	-4.6	-4.8	-3.8	F
1.3	0.6	0.7	0.6	0.5	0.7	G
2.6	1.7	0.8	3.4	3.0	4.6	H
4.0	1.4	2.6	4.1	3.8	4.3	I
-0.2	-0.3	0.1	-0.2	-0.5	0.3	J
0.4	-0.1	0.5	0.7	-0.4	1.9	K
-0.1	-0.2	0.0	-0.3	-0.6	0.1	L
3.3	1.6	1.8	3.0	2.4	3.9	M
2.3	1.4	0.9	1.6	1.8	1.3	N
0.9	-0.3	1.2	0.7	-0.4	2.3	O
1.7	0.3	1.4	1.3	0.7	1.5	P
12.6	2.6	10.0	4.8	5.8	4.6	Q
0.3	0.1	0.2	1.6	1.1	2.2	R
3.0	0.8	2.2	5.6	3.3	7.6	S
0.0	0.0	0.0	0.2	-0.2	0.9	기타

V.2 근로자 특성 및 산업분류별: 2025년 4/4분기(11월 기준) 연령대 및 산업별 임금근로 일자리 규모 구성비 증감및증률

산 업	근로자 연령대별 임금근로 일자리 수					
	전체	20대 이하	30대	40대	50대	60대 이상
전 체 (구성비)	2,112.3 (100.0)	286.7 (100.0)	459.0 (100.0)	468.0 (100.0)	486.7 (100.0)	411.8 (100.0)
A.농업,임업 및 어업	9.1 (0.4)	1.5 (0.5)	2.2 (0.5)	1.2 (0.3)	1.7 (0.3)	2.5 (0.6)
B.광업	1.0 (0.0)	0.0 (0.0)	0.1 (0.0)	0.2 (0.0)	0.3 (0.1)	0.3 (0.1)
C.제조업	430.7 (20.4)	58.1 (20.3)	110.5 (24.1)	110.8 (23.7)	98.6 (20.2)	52.8 (12.8)
D.전기,가스,증기 및 공기조절공급업	8.1 (0.4)	1.0 (0.4)	2.6 (0.6)	2.0 (0.4)	2.1 (0.4)	0.4 (0.1)
E.수도,하수 및 폐기물처리,원료재생업	11.3 (0.5)	0.9 (0.3)	2.1 (0.4)	2.5 (0.5)	3.2 (0.6)	2.7 (0.7)
F.건설업	180.5 (8.5)	11.8 (4.1)	25.3 (5.5)	39.0 (8.3)	59.0 (12.1)	45.3 (11.0)
G.도매 및 소매업	218.6 (10.3)	35.0 (12.2)	52.5 (11.4)	52.6 (11.2)	48.9 (10.0)	29.6 (7.2)
H.운수 및 창고업	79.2 (3.7)	7.9 (2.8)	15.4 (3.3)	17.1 (3.7)	22.6 (4.6)	16.2 (3.9)
I.숙박 및 음식점업	99.5 (4.7)	32.8 (11.5)	17.5 (3.8)	14.1 (3.0)	17.1 (3.5)	18.0 (4.4)
J.정보통신업	86.7 (4.1)	15.8 (5.5)	29.3 (6.4)	22.2 (4.7)	15.7 (3.2)	3.6 (0.9)
K.금융 및 보험업	57.9 (2.7)	7.0 (2.5)	17.7 (3.8)	17.9 (3.8)	13.2 (2.7)	2.2 (0.5)
L.부동산업	44.3 (2.1)	2.5 (0.9)	4.8 (1.0)	6.8 (1.5)	10.6 (2.2)	19.6 (4.8)
M.전문,과학 및 기술서비스업	112.6 (5.3)	18.9 (6.6)	31.0 (6.7)	25.0 (5.3)	20.8 (4.3)	17.0 (4.1)
N.사업시설관리,사업지원 및 임대서비스업	147.3 (7.0)	15.4 (5.4)	23.6 (5.1)	24.6 (5.3)	30.6 (6.3)	53.1 (12.9)
O.공공행정,국방 및 사회보장행정	138.6 (6.6)	18.9 (6.6)	37.7 (8.2)	32.9 (7.0)	31.0 (6.4)	18.1 (4.4)
P.교육서비스업	135.6 (6.4)	17.4 (6.1)	30.5 (6.7)	38.3 (8.2)	36.2 (7.4)	13.2 (3.2)
Q.보건업 및 사회복지서비스업	277.4 (13.1)	32.1 (11.2)	44.4 (9.7)	47.5 (10.1)	60.5 (12.4)	92.8 (22.5)
R.예술,스포츠 및 여가관련서비스업	16.3 (0.8)	4.0 (1.4)	3.9 (0.8)	3.5 (0.7)	3.0 (0.6)	2.0 (0.5)
S.협회 및 단체, 수리 및 기타개인서비스업	56.3 (2.7)	5.3 (1.9)	7.7 (1.7)	9.5 (2.0)	11.6 (2.4)	22.1 (5.4)
기타	1.3 (0.1)	0.1 (0.0)	0.2 (0.1)	0.3 (0.1)	0.4 (0.1)	0.3 (0.1)

\* 주: 기타는 'T.가구내 고용활동'과 'U.국제·외국기관'을 포함

(단위: 만 개, %)

증감(전년동기대비)						증감률(전년동기대비)						산업
전체	20대 이하	30대	40대	50대	60대 이상	전체	20대 이하	30대	40대	50대	60대 이상	
22.1	-11.1	9.9	-3.7	2.4	24.6	1.1	-3.7	2.2	-0.8	0.5	6.4	전체
0.2	0.0	0.2	0.0	0.0	0.1	1.9	-1.9	8.0	1.0	-2.0	2.4	A
-0.1	0.0	0.0	0.0	0.0	0.0	-5.2	-3.5	-2.8	-7.8	-8.4	-1.3	B
-1.4	-3.1	0.9	-0.9	-1.0	2.7	-0.3	-5.0	0.8	-0.8	-1.0	5.3	C
0.1	-0.1	0.2	0.0	0.0	0.0	1.2	-8.5	7.0	0.4	-0.9	8.5	D
0.1	0.0	0.1	0.0	0.0	0.1	1.1	-4.0	4.5	-1.2	0.0	3.8	E
-8.8	-1.7	-1.0	-3.0	-2.9	-0.1	-4.6	-12.7	-3.8	-7.1	-4.7	-0.3	F
1.3	-1.6	0.8	-0.6	0.5	2.1	0.6	-4.2	1.6	-1.0	1.0	7.7	G
2.6	0.2	0.9	0.2	0.5	0.8	3.4	2.4	6.3	1.4	2.1	5.0	H
4.0	1.2	1.2	0.4	0.0	1.3	4.1	3.7	7.1	2.9	-0.2	7.6	I
-0.2	-1.6	0.6	-0.3	0.7	0.4	-0.2	-9.4	2.1	-1.1	4.8	11.2	J
0.4	-0.4	0.1	0.2	0.2	0.2	0.7	-4.7	0.8	1.3	1.8	7.9	K
-0.1	-0.2	0.0	-0.4	-0.1	0.6	-0.3	-8.7	0.3	-5.1	-1.3	3.1	L
3.3	-0.6	1.3	0.3	1.0	1.3	3.0	-2.9	4.4	1.2	5.0	8.2	M
2.3	-0.9	0.4	-0.1	0.3	2.6	1.6	-5.6	1.5	-0.4	1.1	5.2	N
0.9	-1.3	1.3	0.1	0.0	0.7	0.7	-6.5	3.7	0.3	0.1	4.1	O
1.7	-0.3	0.3	0.2	1.0	0.5	1.3	-1.7	1.1	0.4	2.9	3.7	P
12.6	-0.6	2.4	0.1	1.8	8.8	4.8	-1.8	5.8	0.2	3.1	10.5	Q
0.3	0.0	0.1	0.0	0.1	0.1	1.6	-0.5	1.8	0.6	2.8	5.7	R
3.0	0.0	0.2	-0.1	0.3	2.6	5.6	-0.4	2.5	-0.5	2.8	13.2	S
0.0	0.0	0.0	0.0	0.0	0.0	0.2	0.8	4.9	-4.3	1.9	-1.4	기타



## 부 록

1. 임금근로 일자리동향 행정통계 작성 개요 ..... 49
2. 주요 용어 설명 ..... 51
3. 한국표준산업분류 ..... 53

## 부록1 임금근로 일자리동향 행정통계 작성 개요

### □ 작성 목적

- 분기별로 일자리 변동 및 유형을 파악하여 고용·노동 등 일자리 관련 정책수립 및 취업준비자의 일자리 선택에 유용한 기초자료 제공

### □ 법적 근거

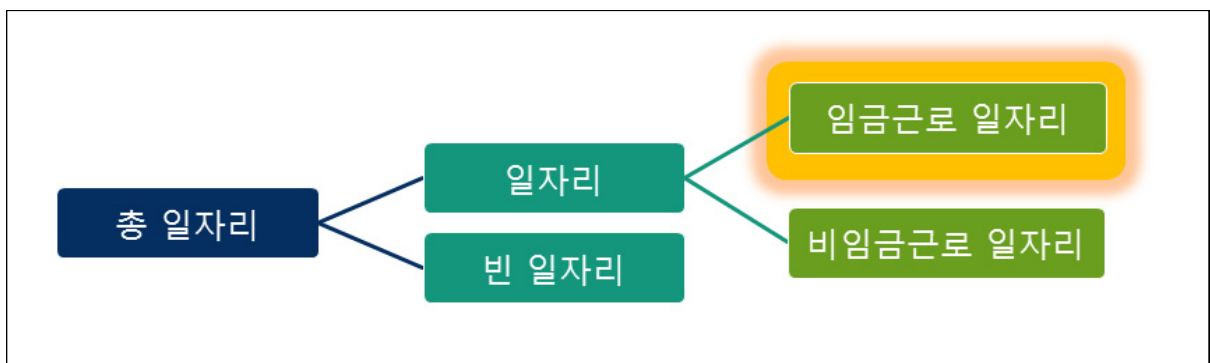
- 통계법 제18조 제1항에 의해 승인된 일반통계(승인번호 제101088호)

### □ 작성 대상

- 기준시점 현재 생산활동에 종사하면서 사회보험·일용근로소득지급명세서 중 한 개 이상 신고된 임금근로자가 점유한 일자리를 대상으로 작성

\* 단, 활용하는 행정자료로 파악할 수 없는 근로자 및 비임금근로자는 제외

(예: 사회보험이나 일용근로소득 자료에 미가입·미신고된 근로자, 연 1회 신고되는 근로소득이나 사업소득 자료에만 있는 근로자 등은 제외)



### □ 활용 자료

- (행정자료) 사회보험(국민연금, 건강·고용·산재보험), 일용근로소득지급명세서, 사업자등록자료, 공동사업자등록자료, 카드거래 사업자 목록자료 등 8종

- (통계자료) 일자리행정통계

□ 작성 항목

- (인적항목) 성, 연령
- (기업체항목) 산업분류(중분류 이하), 조직형태
- (일자리형태) 전체 및 지속, 신규, 대체, 소멸 일자리

□ 작성 주기 및 기준시점 : 분기 / 매분기 중간월(1개월간)

□ 일자리 산정 방법

- 동일 기업체에서 작성 기준시점 1개월 동안에 근로한 일수를 전체일수로 나누어 산정(근로일수/전체일수)

\* 예를 들어, 11월 한 달 동안 15일만 일한 경우의 일자리는 0.5개로 계산

□ 작성 방법

- 행정자료DB를 구축하여 임금근로 일자리동향 통계 작성을 위한 DB 구축 및 원시자료를 생성하고 통계적 처리과정을 거쳐 통계표 작성

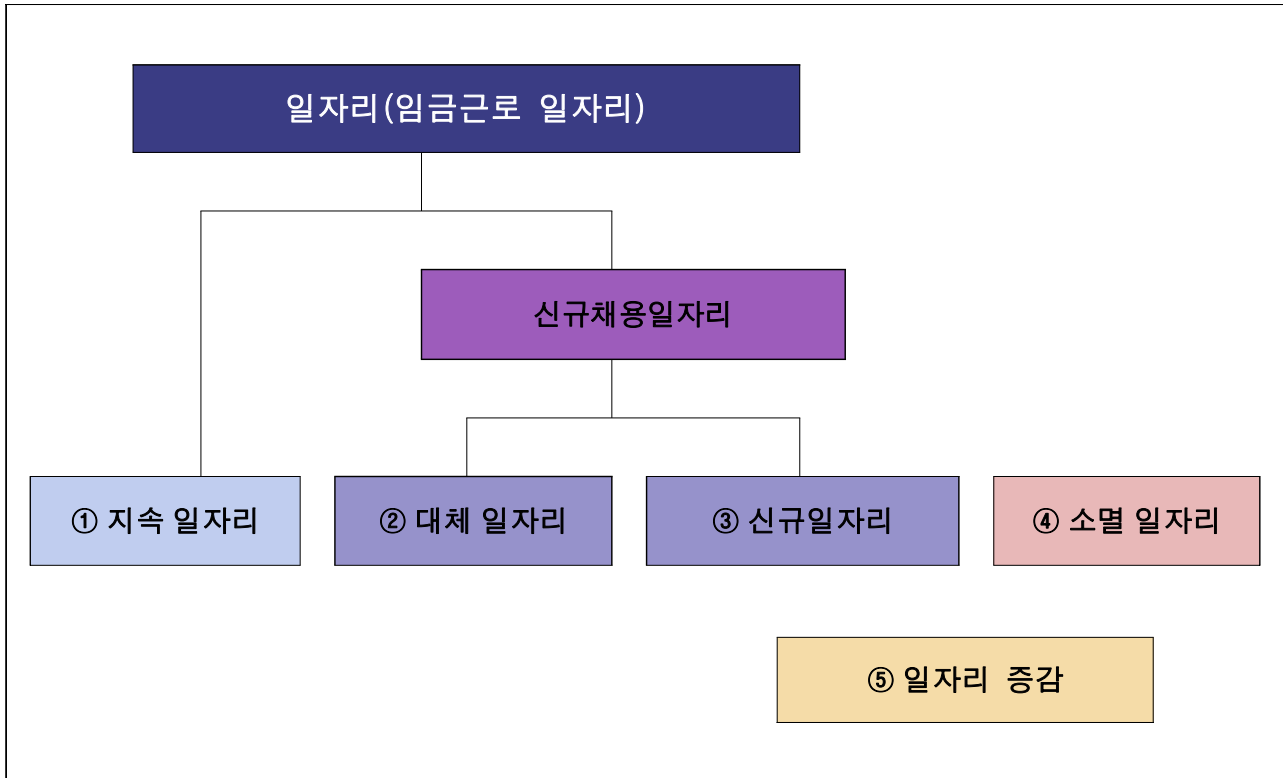
< 임금근로 일자리동향 행정통계 작성 과정 >



□ 공표 시기 : 작성대상 분기 종료 후 5개월 이내

## 부록2 주요 용어 설명

### □ 일자리



※ 단, 인적항목은 신규/대체일자리 구분이 불명확하여 신규채용일자리로 작성

- (일자리: **Filled Jobs for Employees**) 기업체(사업체)에서 임금근로 활동을 하는 근로자가 '점유한 고용위치(filled employment position)'
  - (임금근로 일자리) 기업체(사업체)에서 현물 또는 현금을 대가로 상품 생산이나 서비스 활동을 하는 근로자(인적단위)가 점유한 고용위치
  - (비임금근로 일자리) 자기가 직접 사업체를 경영하는 사업주나 자기 혼자 전문적인 일에 종사하는 사람이 점유한 고용 위치

### □ 형태별 일자리

- ① (지속일자리) 당 분기와 전년 동분기에 걸쳐 동일 기업체 내에서 동일한 근로자에 의해 지속적으로 일자리가 점유된 경우

② (대체일자리) 당 분기에 기업체에서 퇴직하였거나 타 기업체로의 이직이 발생하여 근로자가 대체된 일자리

③ (신규일자리) 당 분기에 기업체 생성\*이나 기업 내 사업확장\*\*으로 새로 생긴 일자리

\* 법인 또는 사업체 설립 등 조직 생성에 의해 새로 생긴 일자리

\*\* 동일 기업체 내에서 사업 확장에 의해 새로 생긴 일자리

②+③ (신규채용일자리) 당 분기에 이직·퇴직이 발생하였거나 일자리가 새로 생겨 신규로 채용된 근로자가 점유한 일자리(② 대체일자리 + ③ 신규일자리)

④ (소멸일자리) 당 분기에 기업체 소멸\*이나 기업 내 사업축소\*\*로 사라진 일자리

\* 기업체(사업체) 폐업 등으로 사라진 일자리

\*\* 동일 기업체 내에서 사업 축소 등으로 사라진 일자리

⑤ (일자리 증감) 당 분기 일자리 수 - 전년 동분기 일자리 수

□ 조직형태

회사법인	회사이외 법인	정부	비법인단체	개인기업체
상법에 의하여 설립되어 법인격을 갖춘 조직체 (주식회사, 합명회사, 합자회사, 유한회사, 외국회사)	민법에 의한 재단·사단법인과 특별법에 의한 특별법인 (비영리법인, 학교법인, 사회복지법인, 의료법인, 특수법인)	중앙행정기관, 지방자치단체, 국회, 법원, 국·공립학교 등	법인격이 없는 각종 단체나 모임 (동호회, 동창회, 후원회, 종친회, 입주자대표회 등)	법인격을 갖추지 않고, 1인 또는 공동으로 경영하는 기업

\* 개인기업체: 개인사업자가 여러 사업체를 운영하는 경우 하나의 기업으로 봄

[코드설명] 영문: 대분류 ▪ 2자리 숫자: 중분류 3자리 숫자: 소분류

**A 농업, 임업 및 어업**

- 01 농업
- 02 임업
- 03 어업

**B 광업**

- 05 석탄, 원유 및 천연가스 광업
- 06 금속 광업
- 07 비금속광물 광업; 연료용제외
- 08 광업 지원 서비스업

**C 제조업**

- 10 식료품 제조업

- 101 도축, 육류 가공 및 저장 처리업
- 102 수산물 가공 및 저장 처리업
- 103 과일, 채소 가공 및 저장 처리업
- 104 동물성 및 식물성 유지 제조업
- 105 낙농제품 및 식용 병과류 제조업
- 106 곡물가공품, 전분 및 전분제품 제조업
- 107 기타 식품 제조업
- 108 동물용 사료 및 조제식품 제조업
  - 11 음료 제조업
- 111 알코올음료 제조업
- 112 비알코올음료 및 얼음 제조업
  - 12 담배 제조업
- 120 담배 제조업
  - 13 섬유제품 제조업; 의복제외
- 131 방직 및 가공사 제조업
- 132 식물직조 및 직물제품 제조업
- 133 편조원단 제조업
- 134 섬유제품 염색, 정리 및 마무리가공업
- 139 기타 섬유제품 제조업
  - 14 의복, 의복 액세서리 및 모피제품 제조업
- 141 봉제의복 제조업
- 142 모피제품 제조업
- 143 편조의복 제조업
- 144 의복 액세서리 제조업
  - 15 가죽, 가방 및 신발 제조업
- 151 가죽, 가방 및 유사제품 제조업
- 152 신발 및 신발 부분품 제조업
  - 16 목재 및 나무제품 제조업; 가구제외
- 161 제재 및 목재 가공업
- 162 나무제품 제조업
- 163 코르크 및 조물 제품 제조업
  - 17 펄프, 종이 및 종이제품 제조업
- 171 펄프, 종이 및 판지 제조업
- 172 골판지, 종이상자 및 종이용기 제조업
- 179 기타 종이 및 판지 제품 제조업
  - 18 인쇄 및 기록매체 복제업
- 181 인쇄 및 인쇄관련 산업
- 182 기록매체 복제업
  - 19 코크스, 연탄 및 석유정제품 제조업
- 191 코크스 및 연탄 제조업
- 192 석유정제품 제조업
  - 20 화학물질 및 화학제품 제조업; 의약품제외
- 201 기초 화학물질 제조업
- 202 합성고무 및 플라스틱 물질 제조업
- 203 비료, 농약 및 살균, 살충제 제조업
- 204 기타 화학제품 제조업
- 205 화학섬유 제조업
  - 21 의약품 물질 및 의약품 제조업
- 211 기초 의약품질 및 생물학적 제제 제조업
- 212 의약품 제조업
- 213 의약품품 및 기타 의약 관련제품 제조업

- 22 고무제품 및 플라스틱제품 제조업
- 221 고무제품 제조업
- 222 플라스틱제품 제조업
  - 23 비금속 광물제품 제조업
- 231 유리 및 유리제품 제조업
- 232 내화, 비내화 요업제품 제조업
- 233 시멘트, 석회, 플라스틱 및 그 제품 제조업
- 239 기타 비금속 광물제품 제조업
  - 24 1차 금속 제조업
- 241 1차 철강 제조업
- 242 1차 비철금속 제조업
- 243 금속 주조업
  - 25 금속가공제품 제조업; 기계 및 가구 제외
- 251 구조용금속제품, 탱크 및 증기발생기 제조업
- 252 무기 및 총포탄 제조업
- 259 기타 금속 가공제품 제조업
  - 26 전자부품, 컴퓨터, 영상, 음향 및 통신장비 제조업
- 261 반도체 제조업
- 262 전자부품 제조업
- 263 컴퓨터 및 주변장치 제조업
- 264 통신 및 방송 장비 제조업
- 265 영상 및 음향기기 제조업
- 266 마그네틱 및 광학 매체 제조업
  - 27 의료·정밀, 광학기기 및 시계 제조업
- 271 의료용 기기 제조업
- 272 측정, 시험, 항해, 제어 및 기타정밀 기기 제조업; 광학기기 제외
- 273 사진장비 및 광학기기 제조업
- 274 시계 및 시계부품 제조업
  - 28 전기장비 제조업
- 281 전동기, 발전기 및 전기변환·공급·제어 장치 제조업
- 282 일차전지 및 축전지 제조업
- 283 절연선 및 케이블 제조업
- 284 전구 및 조명장치 제조업
- 285 가정용 기기 제조업
- 289 기타 전기장비 제조업
  - 29 기타 기계 및 장비 제조업
- 291 일반 목적용 기계 제조업
- 292 특수 목적용 기계 제조업
  - 30 자동차 및 트레일러 제조업
- 301 자동차용 엔진 및 자동차 제조업
- 302 자동차 차체 및 트레일러 제조업
- 303 자동차 신품 부품 제조업
- 304 자동차 재제조 부품 제조업
  - 31 기타 운송장비 제조업
- 311 선박 및 보트 건조업
- 312 철도장비 제조업
- 313 항공기, 우주선 및 부품 제조업
- 319 그 외 기타 운송장비 제조업
  - 32 가구 제조업
- 320 가구 제조업
  - 33 기타 제품 제조업
- 331 귀금속 및 장신용품 제조업
- 332 악기 제조업
- 333 운동 및 경기용구 제조업
- 334 인형, 장난감 및 오락용품 제조업
- 339 그 외 기타 제품 제조업
  - 34 산업용 기계 및 장비 수리업
- 340 산업용 기계 및 장비 수리업

## D 전기,가스,증기 및 공기조절 공급업

- 35 전기, 가스, 증기 및 공기조절 공급업

## E 수도, 하수 및 폐기물처리, 원료재생업

- 36 수도업
- 37 하수, 폐수 및 분뇨 처리업
- 38 폐기물 수집, 운반, 처리 및 원료재생업
- 39 환경 정화 및 복원업

## F 건설업

- 41 종합건설업
- 42 전문직별 공사업

## G 도매 및 소매업

- 45 자동차 및 부품 판매업

451 자동차 판매업

452 자동차 부품 및 내장품 판매업

453 모터사이클 및 부품 판매업

- 46 도매 및 상품 중개업

461 상품 중개업

462 산업용 농·축산물 및 동·식물 도매업

463 음·식료품 및 담배 도매업

464 생활용품 도매업

465 기계장비 및 관련 물품 도매업

466 건축자재, 철물 및 난방장치 도매업

467 기타 전문 도매업

468 상품 종합 도매업

- 47 소매업; 자동차 제외

471 종합 소매업

472 음·식료품 및 담배 소매업

473 가전제품 및 정보통신장비 소매업

474 섬유, 의복, 신발 및 가죽제품 소매업

475 기타 생활용품 소매업

476 문화, 오락 및 여가 용품 소매업

477 연료 소매업

478 기타 상품 전문 소매업

479 무점포 소매업

## H 운수 및 창고업

- 49 육상운송 및 파이프라인 운송업
- 50 수상 운송업
- 51 항공 운송업
- 52 창고 및 운송 관련 서비스업

## I 숙박 및 음식점업

- 55 숙박업
- 56 음식점 및 주점업

## J 정보통신업

- 58 출판업
- 59 영상·오디오 기록물제작 및 배급업
- 60 방송업
- 61 우편 및 통신업
- 62 컴퓨터 프로그래밍, 시스템 통합 및 관리업
- 63 정보서비스업

## K 금융 및 보험업

- 64 금융업
- 65 보험 및 연금업
- 66 금융 및 보험 관련 서비스업

## L 부동산업

- 68 부동산업

## M 전문, 과학 및 기술 서비스업

- 70 연구개발업
- 71 전문서비스업
- 72 건축기술, 엔지니어링 및 기타 과학기술 서비스업
- 73 기타 전문, 과학 및 기술 서비스업

## N 사업시설 관리, 사업지원 및 임대 서비스업

- 74 사업시설관리 및 조경서비스업
- 75 사업지원 서비스업
- 76 임대업; 부동산 제외

## O 공공행정, 국방 및 사회보장 행정

- 84 공공행정, 국방 및 사회보장 행정

## P 교육 서비스업

- 85 교육 서비스업

## Q 보건업 및 사회복지서비스업

- 86 보건업
- 87 사회복지 서비스업

## R 예술, 스포츠 및 여가 관련 서비스업

- 90 창작, 예술 및 여가 관련 서비스업
- 91 스포츠 및 오락 관련 서비스업

## S 협회 및 단체, 수리 및 기타 개인 서비스업

- 94 협회 및 단체
- 95 개인 및 소비용품 수리업
- 96 기타 개인 서비스업

## T 가구내 고용활동 및 달리 분류되지 않은 자가소비 생산활동

- 97 가구 내 고용활동
- 98 달리 분류되지 않은 자가소비를 위한 가구의 재화 및 서비스 생산활동

## U 국제 및 외국기관

- 99 국제 및 외국기관