



보도자료

이 자료는 5월 20일 조간부터 취급하여
주십시오. 단, 통신/방송/인터넷 매체는
5월 19일 12:00 이후부터 취급 가능

제 목 : 2026년 1/4분기 가계신용(잠정)

- 2026년 1/4분기말 가계신용 잔액은 1,993.1조원으로 전분기말 대비 14.0조원 증가
 - 가계대출 잔액은 1,865.8조원으로 전분기말 대비 12.9조원 증가,
판매신용 잔액은 127.3조원으로 1.1조원 증가

“ 자세한 내용은 <붙임> 참조 ”

※ ‘가계신용’(분기) 및 ‘예금취급기관 가계대출’(월) 통계에서 「[참고] 예금은행 전세자금대출」 항목을 추가하여 공표하고, 기존 ‘주택담보대출’은 ‘주택 관련대출’로 명칭 변경. 관련된 자세한 사항은 <참고>를 참조(p.8)

문의처 : 경제통계1국 금융통계부 금융통계팀 과 장 배지현(759-4339)
 조사역 주성훈(759-5319)
 팀 장 이혜영(759-5249)

Fax : (02) 759-4449 E-mail : bmbosc@bok.or.kr

공보관 : Tel : (02) 759-4015, 4016

“한국은행 보도자료는 인터넷(<http://www.bok.or.kr>)에 수록되어 있습니다.”
 “통계별 한국은행 경제통계시스템(ECOS, <http://ecos.bok.or.kr>) 수록 위치는
 <부록>을 참조하시기 바랍니다.”

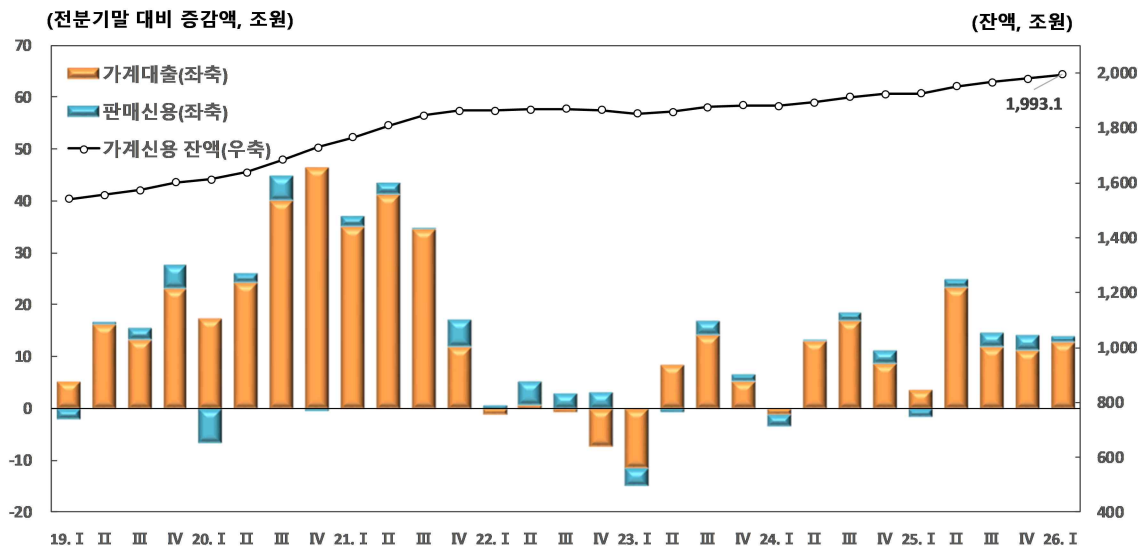


<붙임>

2026년 1/4분기 가계신용(잠정)

- 2026년 1/4분기말 가계신용 잔액은 1,993.1조원으로 전분기말 대비 14.0조원 증가
 - 가계대출 잔액은 1,865.8조원으로 전분기말 대비 12.9조원 증가, 판매신용 잔액은 127.3조원으로 1.1조원 증가

가계신용



가계신용

(기간중 말잔 증감, 조원, %)

| | 2024 ^P | 2025 ^P | | | | 2026 ^P |
|----------------|-------------------|-------------------|---------|---------|---------|-------------------|
| | 4/4 | 1/4 | 2/4 | 3/4 | 4/4 | 1/4 |
| 가계신용 잔액 | 1,922.7 | 1,925.0 | 1,950.0 | 1,964.8 | 1,979.1 | 1,993.1 |
| 전분기대비 증감액 | 11.3 | 2.3 | 25.0 | 14.8 | 14.3 | 14.0 |
| (증감률) | (0.6) | (0.1) | (1.3) | (0.8) | (0.7) | (0.7) |
| 전년동기대비 증감액 | 40.1 | 45.6 | 57.3 | 53.4 | 56.4 | 68.1 |
| (증감률) | (2.1) | (2.4) | (3.0) | (2.8) | (2.9) | (3.5) |
| 가계대출 잔액 | 1,802.3 | 1,806.2 | 1,829.7 | 1,841.6 | 1,852.9 | 1,865.8 |
| 전분기대비 증감액 | 8.7 | 3.9 | 23.5 | 11.9 | 11.3 | 12.9 |
| (증감률) | (0.5) | (0.2) | (1.3) | (0.7) | (0.6) | (0.7) |
| 전년동기대비 증감액 | 37.9 | 42.7 | 53.0 | 48.0 | 50.6 | 59.6 |
| (증감률) | (2.1) | (2.4) | (3.0) | (2.7) | (2.8) | (3.3) |
| 판매신용 잔액 | 120.4 | 118.8 | 120.3 | 123.2 | 126.2 | 127.3 |
| 전분기대비 증감액 | 2.5 | -1.6 | 1.5 | 2.9 | 3.0 | 1.1 |
| (증감률) | (2.2) | (-1.3) | (1.3) | (2.4) | (2.4) | (0.9) |
| 전년동기대비 증감액 | 2.2 | 2.9 | 4.3 | 5.4 | 5.8 | 8.5 |
| (증감률) | (1.8) | (2.5) | (3.7) | (4.6) | (4.8) | (7.2) |

(가계대출 증감액 : 2025.4/4분기 +11.3조원 → 2026.1/4분기 +12.9조원)

□ 비은행예금취급기관과 기타금융기관 등은 전분기말 대비 각각 8.2조원, 5.0조원 증가한 반면 예금은행은 0.2조원 감소

- (예금은행) 주택관련대출 증가규모가 축소되고 기타대출이 감소하면서 감소 전환 (+6.0조원 → -0.2조원)
- (비은행예금취급기관) 기타대출이 감소하였으나 주택관련대출 증가규모가 확대되면서 증가폭 확대 (+4.1조원 → +8.2조원)
- (기타금융기관 등) 주택관련대출 감소규모가 축소되고 기타대출 증가규모는 확대되면서 증가폭 확대 (+1.2조원 → +5.0조원)

기관별 가계대출 증감액

(기간중 말잔 증감, 조원, %)

| | 2025 ^P | | | | | 2026 ^P | |
|-------------------------------|-------------------|------|------|------|------|-------------------|---------|
| | 연중 | 1/4 | 2/4 | 3/4 | 4/4 | 1/4 | 잔액 |
| 가 계 대 출 | 50.6 | 3.9 | 23.5 | 11.9 | 11.3 | 12.9 | 1,865.8 |
| 주택관련대출 ¹⁾ | 44.7 | 10.0 | 15.1 | 12.4 | 7.2 | 8.1 | 1,178.6 |
| 기 타 대 출 | 5.8 | -6.2 | 8.4 | -0.5 | 4.1 | 4.8 | 687.2 |
| 예금취급기관²⁾ | 53.5 | 9.3 | 22.2 | 12.0 | 10.1 | 7.9 | 1,334.6 |
| 예금은행²⁾ | 43.7 | 8.4 | 19.3 | 10.1 | 6.0 | -0.2 | 1,009.6 |
| 주택관련대출 ¹⁾ | 43.2 | 11.5 | 16.0 | 10.9 | 4.8 | 0.3 | 771.4 |
| 기 타 대 출 | 0.5 | -3.1 | 3.3 | -0.8 | 1.2 | -0.6 | 238.2 |
| 비은행예금취급기관²⁾ | 9.8 | 0.9 | 2.9 | 1.9 | 4.1 | 8.2 | 325.0 |
| 주택관련대출 ¹⁾ | 20.0 | 4.5 | 4.3 | 4.7 | 6.5 | 10.6 | 144.6 |
| 기 타 대 출 | -10.2 | -3.6 | -1.4 | -2.8 | -2.4 | -2.5 | 180.4 |
| 상호저축은행 | -0.8 | -0.0 | 0.6 | -0.8 | -0.7 | -0.2 | 39.4 |
| 신용협동조합 | 1.8 | 0.3 | 0.0 | 0.6 | 0.8 | 0.9 | 34.0 |
| 상 호 금 융 | 3.7 | 1.0 | 0.6 | -0.1 | 2.3 | 5.1 | 182.5 |
| 새 마 을 금 고 | 5.3 | -0.2 | 1.6 | 2.3 | 1.6 | 2.4 | 67.9 |
| 신탁·우체국예금 | -0.1 | -0.1 | -0.0 | -0.0 | 0.0 | -0.1 | 1.1 |
| 기타금융기관 등 | -3.0 | -5.5 | 1.3 | -0.1 | 1.2 | 5.0 | 531.2 |
| 주택관련대출 ¹⁾ | -18.5 | -6.0 | -5.2 | -3.2 | -4.1 | -2.9 | 262.7 |
| 기 타 대 출 | 15.5 | 0.6 | 6.5 | 3.1 | 5.3 | 7.9 | 268.5 |
| 보 험 회 사 ³⁾ | -3.0 | -1.4 | -0.7 | -1.2 | 0.3 | 0.3 | 127.1 |
| 연 금 기 금 ⁴⁾ | -0.9 | -0.6 | -0.2 | 0.2 | -0.2 | 0.2 | 19.2 |
| 여 신 전 문 회 사 ⁵⁾ | -2.9 | -0.6 | -0.6 | -1.7 | 0.0 | -0.0 | 73.1 |
| 공 적 금 융 기 관 ⁶⁾ | -7.7 | -2.6 | -2.0 | -1.6 | -1.5 | -1.1 | 57.7 |
| 기타금융증개회사 ⁷⁾ | 11.0 | -0.8 | 5.3 | 3.6 | 3.0 | 4.8 | 241.1 |
| 기 타 ⁸⁾ | 0.5 | 0.7 | -0.5 | 0.6 | -0.4 | 0.8 | 13.0 |

주 : 1) 개별주택담보대출, 전세자금대출 및 집단대출의 합
 2) 예금취급기관이 취급한 주택금융공사 모기지론의 주택금융공사 앞 양도분은 포함되어 있지 않음
 3) 생명보험, 손해보험, 우체국보험
 4) 공무원연금관리공단, 사립학교교직원연금관리공단 등
 5) 카드회사, 할부금융회사 등
 6) 주택도시기금, 한국주택금융공사 등
 7) 증권회사, 자산유동화회사(한국주택금융공사 유동화분 포함), 대부사업자(외감법인 등) 등
 8) 한국장학재단 등
 9) ()내는 전분기말대비 증감률(%)

(판매신용 증감액 : 2025.4/4분기 +3.0조원 → 2026.1/4분기 +1.1조원)

□ 2026년 1/4분기말 판매신용은 여신전문회사를 중심으로 전분기말 대비 1.1조원 증가 (+3.0조원 → +1.1조원)

판매신용 증감액

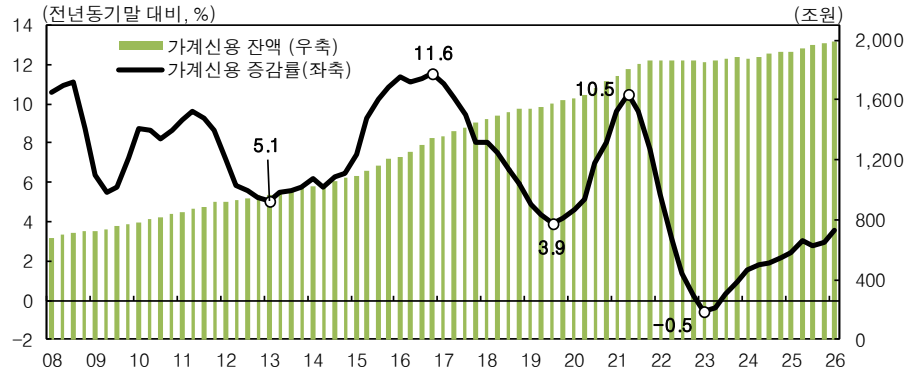
(기간중 말잔 증감, 조원)

| | 2025 ^P | | | | | 2026 ^P | |
|-----------------------|-------------------|------|------|-----|------|-------------------|-------|
| | 연중 | 1/4 | 2/4 | 3/4 | 4/4 | 1/4 | 잔액 |
| 판 매 신 용 | 5.8 | -1.6 | 1.5 | 2.9 | 3.0 | 1.1 | 127.3 |
| 여신전문회사 | 5.8 | -1.6 | 1.5 | 2.8 | 3.0 | 0.8 | 125.8 |
| 판 매 회 사 ¹⁾ | 0.0 | 0.0 | -0.0 | 0.1 | -0.1 | 0.4 | 1.5 |

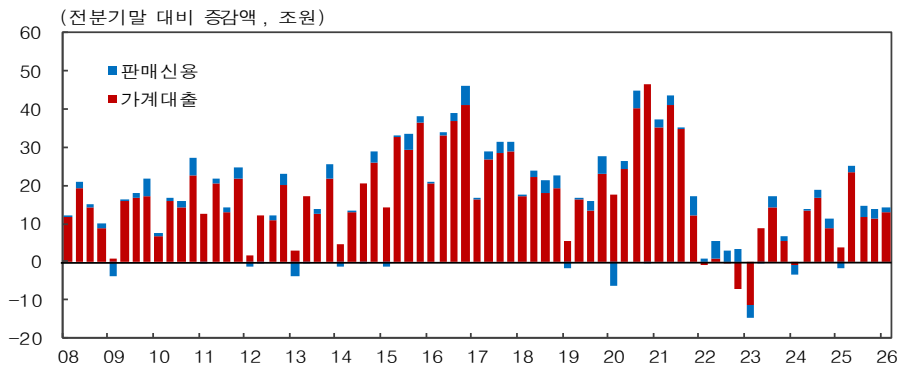
주: 1) 백화점, 자동차회사 등

<참고 1>

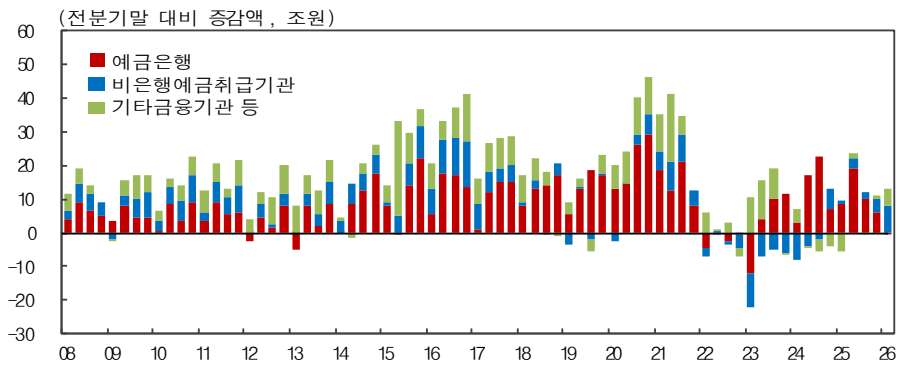
가계신용 잔액 및 증감률



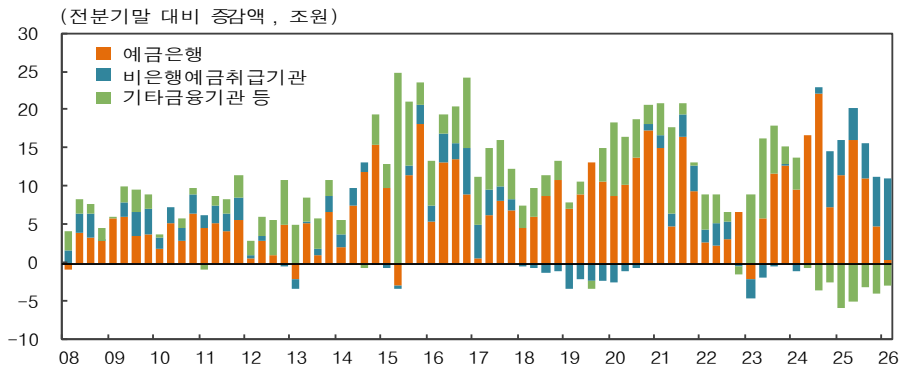
가계대출 및 판매신용 증감액



기관별 가계대출 증감액



기관별 주택관련대출 증감액



<부록>

가계신용통계 이용시 유의사항

- ① **'가계신용'**은 일반가계가 은행 등 금융기관에서 대출을 받거나 외상으로 물품을 구입한 대금 등을 합한 금액으로 가계부문에 대한 신용공급 상황 및 규모를 파악하는 데 유용
 - **'가계대출'**은 일반가계에 대한 금융기관 등의 대출을 의미하며, 금융기관으로는 예금은행, 비은행예금취급기관(상호저축은행, 상호금융, 신용협동조합 등) 및 기타금융기관(보험회사, 여신전문기관, 공적금융기관, 기타금융중개회사 등)이 있음
 - **'판매신용'**은 재화의 판매자나 서비스 제공자가 제공하는 외상(신용)거래를 의미하며, 여신전문기관(신용카드회사, 할부금융회사) 및 판매회사(백화점, 자동차회사 등)가 동 신용을 제공함
- ② 가계신용 규모는 경제성장, 금융시장의 자금중개기능 제고 등에 따라 늘어나는 것이 일반적이므로 가계부문의 재무상태를 살펴보기 위해서는 금융자산 규모 또는 부채상환 능력 등을 종합적으로 고려하는 것이 바람직
- ③ 한편 가계신용통계는 자금순환통계 상의 가계 및 비영리단체의 금융부채와 포괄범위에 다음과 같은 차이가 있음에 유의
 - 가계신용의 가계는 일반가계를 의미하나, 자금순환통계는 일반가계 뿐만 아니라 소규모 개인사업자 및 가계에 봉사하는 민간비영리단체(종교단체, 노동조합, 학술단체 등)를 포괄
 - 가계신용은 대출금(원화대출금) 및 판매신용만을 포함하나, 자금순환통계의 가계부채는 대출금(외화대출금 포함)뿐만 아니라 정부융자, 파생금융상품 등을 포괄(자금순환 보도자료 참조)
- ④ 최근 수치(2024년 이후)는 잠정치(Preliminary, P로 표기)이며, 다음의 경우에 수정됩니다.
 - 금융기관 조사표 등 기초자료가 보완되거나 편제기준이 변경되는 경우 기공표된 수치는 수정됩니다.
- ⑤ 가계신용통계는 한국은행 경제통계시스템(ECOS, <http://ecos.bok.or.kr>) - 통계검색 - 간편검색에서 1. 통화/금융 >>1.2 금융기관 여수신 >>1.2.4 가계신용에서 조회 가능함

[통 계 편]

1. 가계신용 잔액

(십억원)

| 연분기말 | 가계신용 (A+B) | 가계대출 (A) | 예금 | | | | | 기타 | | | |
|-----------------------|--------------------|--------------------|--------------------------|--------------------------|----------------------------|-------------------|--|-----------|----------------------------|-----------|-----------|
| | | | (주택 관련대출) | 취급기관 | (주택 관련대출) | 예금은행 | 비은행 예금취급 기관 | 금융기관 등 | (주택 관련대출) | | |
| 2023 | 1,882,633.9 | 1,764,435.4 | 1,066,240.8 | 1,231,037.7 | 779,612.0 | 915,958.7 | 315,079.0 | 533,397.7 | 286,628.8 | | |
| 2024 ^P | 1,922,706.5 | 1,802,333.2 | 1,125,840.7 | 1,273,139.2 | 841,799.8 | 966,097.2 | 307,042.0 | 529,194.0 | 284,040.9 | | |
| 2025 ^P | 1,979,088.4 | 1,852,903.9 | 1,170,579.1 | 1,326,681.3 | 904,996.2 | 1,009,847.0 | 316,834.2 | 526,222.7 | 265,582.9 | | |
| 2023.IV | 1,882,633.9 | 1,764,435.4 | 1,066,240.8 | 1,231,037.7 | 779,612.0 | 915,958.7 | 315,079.0 | 533,397.7 | 286,628.8 | | |
| 2024 ^P . I | 1,879,403.3 | 1,763,467.7 | 1,078,697.3 | 1,226,098.0 | 787,987.6 | 919,202.8 | 306,895.2 | 537,369.8 | 290,709.7 | | |
| II | 1,892,719.1 | 1,776,679.5 | 1,094,703.5 | 1,239,381.3 | 804,343.1 | 936,505.0 | 302,876.3 | 537,298.2 | 290,360.4 | | |
| III | 1,911,441.0 | 1,793,606.3 | 1,113,972.9 | 1,260,275.1 | 827,323.4 | 959,175.6 | 301,099.5 | 533,331.3 | 286,649.5 | | |
| IV | 1,922,706.5 | 1,802,333.2 | 1,125,840.7 | 1,273,139.2 | 841,799.8 | 966,097.2 | 307,042.0 | 529,194.0 | 284,040.9 | | |
| 2025 ^P . I | 1,924,971.5 | 1,806,184.6 | 1,135,865.1 | 1,282,455.9 | 857,843.5 | 974,475.1 | 307,980.9 | 523,728.7 | 278,021.6 | | |
| II | 1,949,977.5 | 1,829,684.1 | 1,150,977.6 | 1,304,610.7 | 878,107.0 | 993,745.7 | 310,865.0 | 525,073.4 | 272,870.6 | | |
| III | 1,964,814.7 | 1,841,595.8 | 1,163,366.8 | 1,316,613.6 | 893,712.1 | 1,003,838.1 | 312,775.5 | 524,982.1 | 269,654.7 | | |
| IV | 1,979,088.4 | 1,852,903.9 | 1,170,579.1 | 1,326,681.3 | 904,996.2 | 1,009,847.0 | 316,834.2 | 526,222.7 | 265,582.9 | | |
| 2026 ^P . I | 1,993,110.8 | 1,865,793.2 | 1,178,631.2 | 1,334,607.5 | 915,977.6 | 1,009,606.9 | 325,000.6 | 531,185.7 | 262,653.6 | | |
| 연분기말 | 관매신용 (B) | | | | | | [참고] 주택금융 공사 및 주택 도시기금의 정책대출 ⁷⁾ | | [참고] 예금은행 전세자금 대출 | | |
| | 보험회사 ¹⁾ | 연금기금 ²⁾ | 여신전문 회사 ³⁾ | 공적금융 기관 ⁴⁾ | 기타금융 중개회사 ⁵⁾ | 기 타 ⁶⁾ | 여신전문 회 사 | 관매회사 | | | |
| 2023 | 130,587.4 | 20,549.1 | 73,137.6 | 64,535.3 | 233,209.0 | 11,379.3 | 118,198.5 | 116,903.1 | 1,295.4 | 302,855.8 | 161,561.3 |
| 2024 ^P | 129,832.9 | 19,882.7 | 76,029.2 | 66,494.2 | 225,270.6 | 11,684.5 | 120,373.3 | 119,207.7 | 1,165.6 | 324,247.0 | 163,639.9 |
| 2025 ^P | 126,814.6 | 19,022.5 | 73,170.8 | 58,763.3 | 236,281.3 | 12,170.0 | 126,184.5 | 125,009.1 | 1,175.4 | 334,435.9 | 166,557.0 |
| 2023.IV | 130,587.4 | 20,549.1 | 73,137.6 | 64,535.3 | 233,209.0 | 11,379.3 | 118,198.5 | 116,903.1 | 1,295.4 | 302,855.8 | 161,561.3 |
| 2024 ^P . I | 128,495.5 | 20,087.6 | 72,862.5 | 69,474.6 | 234,465.4 | 11,984.1 | 115,935.6 | 114,794.1 | 1,141.5 | 309,409.9 | 160,029.1 |
| II | 128,224.8 | 19,828.1 | 73,834.6 | 68,895.8 | 234,999.9 | 11,515.0 | 116,039.6 | 114,877.0 | 1,162.6 | 314,946.5 | 161,422.4 |
| III | 128,883.4 | 19,746.0 | 75,032.1 | 66,919.3 | 230,637.0 | 12,113.4 | 117,834.6 | 116,643.3 | 1,191.4 | 318,906.8 | 163,205.1 |
| IV | 129,832.9 | 19,882.7 | 76,029.2 | 66,494.2 | 225,270.6 | 11,684.5 | 120,373.3 | 119,207.7 | 1,165.6 | 324,247.0 | 163,639.9 |
| 2025 ^P . I | 128,428.5 | 19,253.8 | 75,384.7 | 63,845.6 | 224,428.4 | 12,387.8 | 118,786.9 | 117,606.6 | 1,180.3 | 328,575.3 | 165,965.2 |
| II | 127,699.5 | 19,103.6 | 74,785.3 | 61,866.8 | 229,688.2 | 11,930.0 | 120,293.3 | 119,145.8 | 1,147.6 | 331,195.1 | 167,477.7 |
| III | 126,496.9 | 19,261.2 | 73,123.6 | 60,255.2 | 233,276.8 | 12,568.4 | 123,218.9 | 121,971.2 | 1,247.7 | 333,037.9 | 168,022.5 |
| IV | 126,814.6 | 19,022.5 | 73,170.8 | 58,763.3 | 236,281.3 | 12,170.0 | 126,184.5 | 125,009.1 | 1,175.4 | 334,435.9 | 166,557.0 |
| 2026 ^P . I | 127,123.3 | 19,230.5 | 73,123.3 | 57,673.7 | 241,068.9 | 12,966.0 | 127,317.7 | 125,787.6 | 1,530.1 | 336,296.7 | 165,698.7 |

주 : 1) 생명보험회사, 손해보험회사, 우체국보험 2) 공무원연금관리공단, 사립학교교직원연금공단 등
 3) 카드회사, 할부금융회사 등 4) 주택도시기금, 한국주택금융공사 등
 5) 증권회사, 자산유동화회사(한국주택금융공사 유동화분 포함), 대부사업자(외감법인 등) 등
 6) 한국장학재단 등 7) 개인대상 주택관련 정책대출

2. 예금취급기관의 가계대출 잔액

(십억원)

| 연분기말 | 예금취급기관 | 예금은행 | | 비은행 예금취급기관 | |
|-----------------------|-------------|-------------|-----------|---------------|-----------|
| | | | (주택관련대출) | | (주택관련대출) |
| 2023 | 1,231,037.7 | 915,958.7 | 672,110.2 | 315,079.0 | 107,501.8 |
| 2024 ^P | 1,273,139.2 | 966,097.2 | 727,848.9 | 307,042.0 | 113,950.9 |
| 2025 ^P | 1,326,681.3 | 1,009,847.0 | 771,084.9 | 316,834.2 | 133,911.3 |
| 2023.IV | 1,231,037.7 | 915,958.7 | 672,110.2 | 315,079.0 | 107,501.8 |
| 2024 ^P . I | 1,226,098.0 | 919,202.8 | 681,662.4 | 306,895.2 | 106,325.1 |
| II | 1,239,381.3 | 936,505.0 | 698,365.8 | 302,876.3 | 105,977.3 |
| III | 1,260,275.1 | 959,175.6 | 720,543.8 | 301,099.5 | 106,779.6 |
| IV | 1,273,139.2 | 966,097.2 | 727,848.9 | 307,042.0 | 113,950.9 |
| 2025 ^P . I | 1,282,455.9 | 974,475.1 | 739,367.3 | 307,980.9 | 118,476.1 |
| II | 1,304,610.7 | 993,745.7 | 755,364.4 | 310,865.0 | 122,742.6 |
| III | 1,316,613.6 | 1,003,838.1 | 766,269.1 | 312,775.5 | 127,443.0 |
| IV | 1,326,681.3 | 1,009,847.0 | 771,084.9 | 316,834.2 | 133,911.3 |
| 2026 ^P . I | 1,334,607.5 | 1,009,606.9 | 771,422.2 | 325,000.6 | 144,555.4 |
| 연분기말 | | | | | |
| | 상호저축 은행 | 신용협동 조합 | 상호금융 | 새마을금고 | 우체국예금 등 |
| 2023 | 38,937.1 | 33,942.6 | 179,412.7 | 61,241.7 | 1,544.9 |
| 2024 ^P | 40,432.8 | 31,308.6 | 173,673.2 | 60,271.7 | 1,355.7 |
| 2025 ^P | 39,590.6 | 33,083.2 | 177,366.6 | 65,578.6 | 1,215.3 |
| 2023.IV | 38,937.1 | 33,942.6 | 179,412.7 | 61,241.7 | 1,544.9 |
| 2024 ^P . I | 38,459.1 | 32,530.1 | 175,405.5 | 59,103.7 | 1,396.8 |
| II | 38,895.8 | 31,641.5 | 173,038.2 | 57,941.6 | 1,359.2 |
| III | 39,417.4 | 30,816.3 | 171,641.4 | 57,858.2 | 1,366.2 |
| IV | 40,432.8 | 31,308.6 | 173,673.2 | 60,271.7 | 1,355.7 |
| 2025 ^P . I | 40,418.6 | 31,636.2 | 174,632.2 | 60,074.6 | 1,219.3 |
| II | 41,061.8 | 31,656.2 | 175,223.5 | 61,710.6 | 1,212.8 |
| III | 40,287.4 | 32,237.7 | 175,078.9 | 63,975.6 | 1,195.8 |
| IV | 39,590.6 | 33,083.2 | 177,366.6 | 65,578.6 | 1,215.3 |
| 2026 ^P . I | 39,414.4 | 34,021.2 | 182,506.7 | 67,933.7 | 1,124.4 |

<참고>

예금은행 전세자금대출 항목 추가 공표

- ① (필요성) 서민 주거안정을 위한 정책 지원과 실수요자의 필요 등으로 전세 자금대출이 2015년 이후 빠르게 늘면서 가계부채 관리에 있어 전세자금대출의 규모를 정확히 파악할 필요성이 증대
- ② (내용) 「[참고] 예금은행 전세자금대출」(이하 「참고」) 항목을 추가하고 2015년 12월까지 소급하여 공표
- 한편, 현재 ‘가계신용’(분기) 및 ‘예금취급기관 가계대출’(월) 통계에서 “주택담보대출”은 대출 포괄범위에 대한 통계이용자의 혼동을 줄이기 위해 “주택관련대출”로 명칭을 변경

Q&A

1. 전세자금대출이 기존 가계신용통계에서 제외되어 있었는지?
 - 전세자금대출은 가계신용통계에서 가계대출에 이미 포함되어 있었으나 별도 항목으로 공표되지 않았음. 이번 [참고] 항목 추가는 예금은행의 가계대출 중 임차인의 임차보증금 등 마련을 위한 대출 규모에 관한 시계열 자료를 추가적으로 제공하기 위함임
2. 전세자금대출의 포괄 범위는?
 - 용도상 임차인의 임차보증금 지급 등을 위한 대출을 모두 포함함. 대상이 주택법상 주택인지 여부와는 무관하므로 비주택(주거용 오피스텔 등)에 대한 전세자금대출도 포함되어 있음
3. 예금은행의 전세자금대출만 공표한 이유는?
 - 비은행예금취급기관의 경우 확보가능한 데이터 시계열이 비교적 짧은 점, 예금취급기관 전체 전세자금대출에서 예금은행이 대부분을 차지하는 점 등을 고려하여, 데이터 정합성이 높고 비교적 긴 시계열 자료제공이 가능한 예금은행의 전세자금대출을 먼저 공표하였음
4. 버팀목 대출과 같은 개인대상 정책대출과의 관계는?
 - 예금은행의 전세자금대출이 대상이므로 버팀목 대출 등 개인대상 정책성 전세자금대출 중 은행재원(이차보전)으로 취급한 경우는 [참고] 항목에 포함된 반면 기금재원으로 취급한 경우는 제외됨
5. 전세보증금 규모와의 관계는?
 - 예금은행을 통한 전세자금대출만을 집계하므로 총 전세보증금 규모 파악에 사용하기에는 적합하지 않음