



경제활동인구조사



통계청

보도자료

보도시점 2025. 7. 24.(목) 12:00 배포 2025. 7. 24.(목) 08:30

# 2025년 5월 경제활동인구조사 청년층 부가조사 결과

담당 부서	사회통계국 고용통계과	책임자	과 장	송준행 (042-481-2264)
		담당자	사무관	권순필 (042-481-2565)



공공누리 공공저작물 자유이용허락

## 일 러 두 기

- 이 자료는 청년층의 취업관련 특성을 세부적으로 파악하기 위해 2025년 5월 경제활동인구조사 부가조사를 분석한 결과입니다
  - \* 수확상태, 취업준비 및 경험, 취업경로, 첫 일자리 관련사항 등
- 청년층 경제활동인구 개요는 2025년 5월 고용동향(25. 6. 11.) 자료를 이용하였습니다.
- 보도자료 내 '졸업'은 졸업, 중퇴, 수료를 모두 포함합니다.
  - \* 단, 대학 졸업 소요기간 및 휴학상태는 중퇴, 수료를 제외
- 보도자료 본문 이후에 15~34세 통계표를 추가로 제공합니다
  - \* 「Ⅲ. 1. 2025년 5월 청년층(15~34세) 부가조사 통계표」 참조
  - \*\* 별도 연령 표시가 없는 경우, 청년층 기본 분석연령은 15~29세입니다.
- 자료 이용 시 유의사항
  - 경제활동인구조사는 인구추계 보정 한국표준산업·직업분류 개정 등을 반영하여 원계열을 소급보정하였습니다.
    - 2018년부터 등록센서스에 기반한 인구추계 결과에 따라 작성하고 있으며, 2004~2017년간 자료를 소급보정하였습니다.
    - 제11차 한국표준산업분류 및 제8차 한국표준직업분류의 개정사항을 반영하여 2013~2024년간 자료를 소급보정하였고, 2025년부터 신분류에 따라 공표하고 있습니다.
  - 통계표에 수록된 각 자료는 반올림되었으므로 전체 수치와 표내의 합계가 일치하지 않을 수 있으며, 통계표 중 「-」 표시는 해당숫자 없음, 조사된 표본 없음, 「0」은 단위 미만을 나타냅니다.
- 통계자료 제공 안내
  - 동 자료는 국가통계포털(KOSIS, <http://kosis.kr>)에서도 이용 가능하며, 마이크로데이터는 MDIS(<http://mdis.kostat.go.kr>)를 통해 2025년 8월에 제공할 예정입니다.

# 목 차

I. 2025년 5월 청년층(15~29세) 부가조사 결과(요약) .....	1
II. 2025년 5월 청년층(15~29세) 부가조사 결과	
1. 청년층 경제활동인구 개요	
가. 청년층 경제활동상태 .....	4
나. 청년층 수학상태 .....	5
다. 졸업자의 취업상태 .....	6
2. 대학 졸업 소요기간 및 휴학상태	
가. 졸업 소요기간 .....	8
나. 휴학경험 및 평균 휴학기간 .....	9
3. 재(휴)학 중 직장체험	
가. 직장체험 여부 .....	10
나. 직장체험 기간 및 주된 직장체험 형태 .....	10
4. 직업교육(훈련)	
가. 직업교육(훈련) 경험 여부 .....	11
나. 직업교육(훈련) 시기 .....	11
5. 최종학교 졸업자의 취업활동	
가. 취업경험 여부 및 횟수 .....	12
나. 취업경로 및 전공일치 여부 .....	13
다. 미취업 기간 및 주된 활동 .....	14
6. 최종학교 졸업 후 첫 일자리	
가. 첫 취업 소요기간 .....	15
나. 첫 직장 근속기간 .....	16
다. 첫 일자리의 산업·직업·근로형태별 분포 .....	16
라. 첫 일자리(직장)에 취업할 당시 임금(수입) .....	18
마. 첫 일자리를 그만둔 사유 .....	19
7. 비경제활동인구의 취업시험 준비 .....	20
III. 2025년 5월 청년층 부가조사 통계표	
1. 2025년 5월 청년층(15~34세) 부가조사 통계표 .....	21
2. 2025년 5월 청년층(15~29세) 부가조사 주요 통계표 .....	31
◇ 부록1 경제활동인구조사 청년층 부가조사 개요 .....	33
부록2 한국표준 산업·직업 분류 .....	34





# 2025년 5월 경제활동인구조사 청년층 부가조사 결과

※( )수치는 전년동월대비 증감

## 청년층(15~29세)

- 경제활동참가율 49.5% (0.8%p↓)
- 고용률 46.2% (0.7%p↓)



### 대학졸업자

▶ 평균 졸업 소요기간

4년 4.4개월 (0.6개월↑)



5년 1.6개월  
(0.2개월↑)

남자



3년 10개월  
(1개월↑)

여자

▶ 평균 휴학기간

1년 10.2개월 (0.3개월↓)

### 비경제활동인구(403만명)의 취업시험준비

취업시험

준비안함  
85.5% (0.6%p↓)

준비함

14.5% (0.6%p↑)

▶ 취업시험 주요 준비분야

일반기업체



36.0% (6.3%p↑)

일반직 공무원



18.2% (5.0%p↓)

기능분야  
자격증 및 기타



17.8% (1.1%p↓)

### 졸업 후 첫 일자리

▶ 평균 취업 소요기간

11.3개월 (0.2개월↓)

▶ 평균 근속기간

1년 6.4개월 (0.8개월↓)



2년 2.8개월  
(1.2개월↓)

계속 다니는  
경우

1년 1.9개월  
(0.9개월↓)

그만둔  
경우

▶ 첫 일자리 산업 분포

숙박음식

16.3% (1.6%p↑)

광제조업

13.1% (0.8%p↓)

도소매

11.4% (0.5%p↑)

보건복지

11.3% (0.6%p↓)

교육서비스

8.0% (1.3%p↓)

▶ 현재 근무 여부

64.1% (1.6%p↓)



35.9% (1.6%p↑)

▶ 첫 일자리 그만둔 주요사유

근로여건  
불만족

46.4% (0.9%p↑)

임시적, 계절적  
일의 완료 등

15.5% (0.1%p↓)

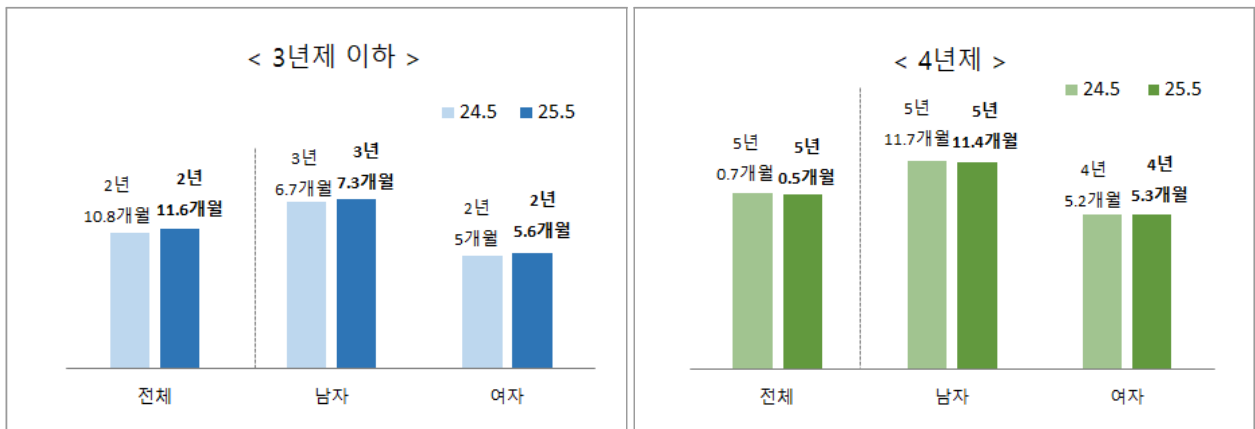
개인·가족적  
이유

13.7% (1.6%p↓)

# I. 2025년 5월 청년층 부가조사 결과(요약)

- 청년층 인구는 797만 4천명으로 전년동월대비 20만명 감소
  - 청년층 경제활동참가율은 49.5%로 전년동월대비 0.8%p 하락
  - 청년층 취업자는 368만 2천명으로 전년동월대비 15만명 감소, 고용률은 46.2%로 0.7%p 하락
  - 청년층 실업자는 26만 2천명으로 전년동월대비 1만 4천명 감소, 실업률은 6.6%로 0.1%p 하락
  
- 대졸자(3년제 이하 포함)의 평균 졸업 소요기간은 4년 4.4개월로 전년동월 대비 0.6개월 증가
  - 남자의 평균 졸업 소요기간은 5년 1.6개월로 전년동월대비 0.2개월 증가, 여자는 3년 10개월로 1.0개월 증가
  - 휴학경험자의 평균 휴학기간은 1년 10.2개월로 전년동월대비 0.3개월 감소

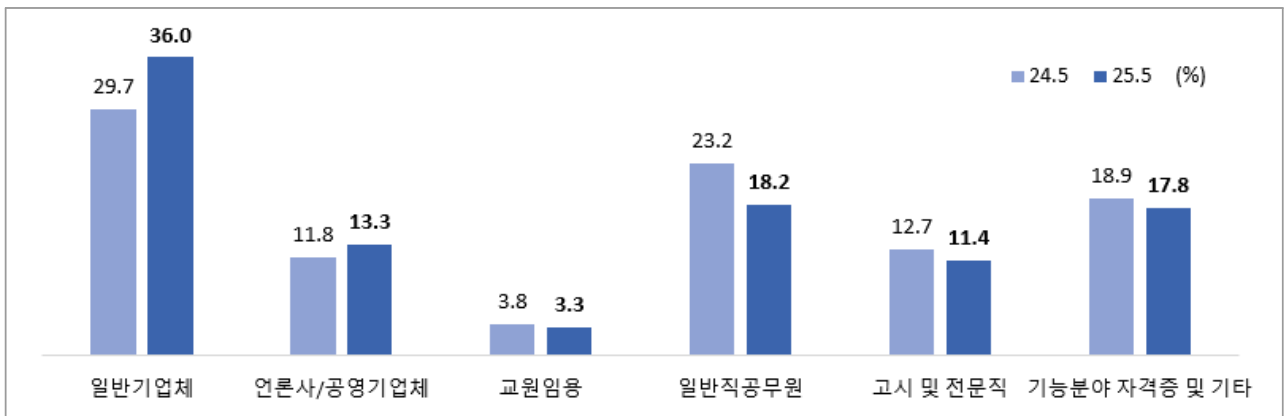
< 학제별 대졸자의 평균 졸업 소요기간 >



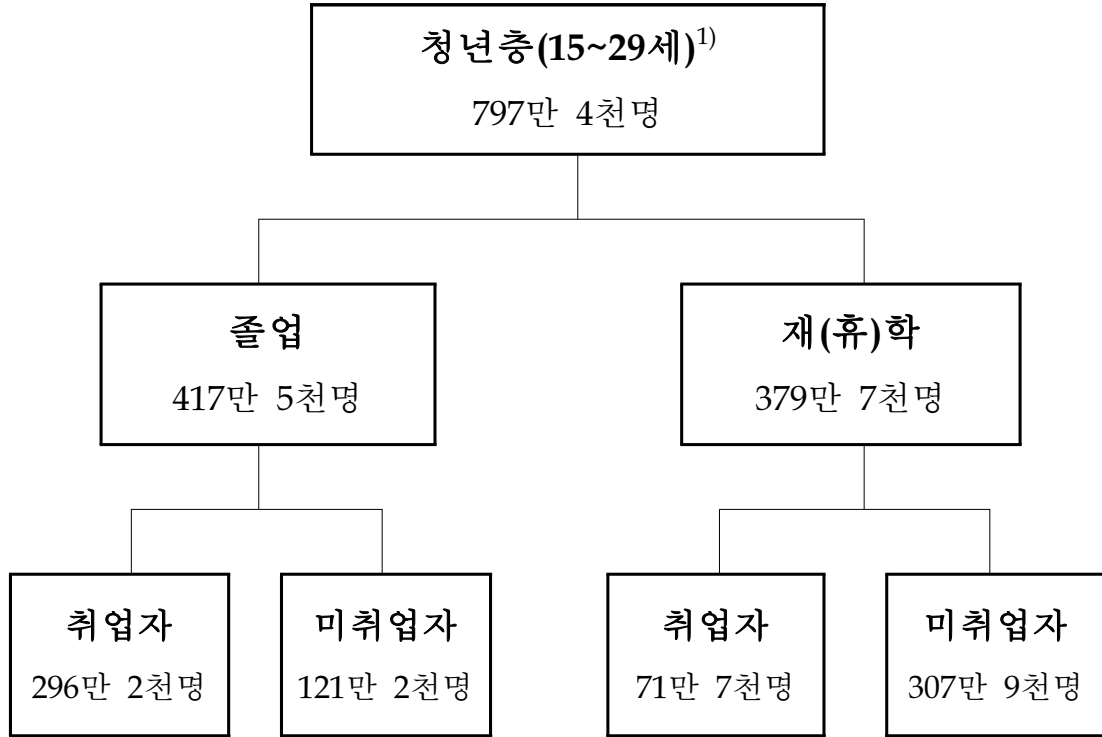
- 재(휴)학 기간 중 직장 체험자 비율은 43.2%로 전년동월대비 0.4%p 하락
  - 주된 체험 형태는 시간제 취업(75.0%, 0.0%p), 전일제 취업(9.8%, +0.2%p), 학교의 현장실습(7.9%, -0.9%p) 순임

- 졸업 후 취업경험자 비율은 86.4%로 전년동월대비 0.2%p 상승
    - 취업경험 횟수는 한 번이 43.2%로 전년동월대비 2.0%p 상승
    - 취업경험자의 최근 일자리와 전공 관련성에서 매우 일치는 27.3%로 전년동월대비 0.5%p 상승
    - 현재 미취업자의 주된 활동 중 직업교육·취업시험준비 비율은 40.5%로 가장 높고, 전년동월대비 2.7%p 상승, 그냥 시간보냄은 25.1%로 0.4%p 상승
  - 졸업 후 첫 일자리가 임금근로자인 경우 첫 취업 평균 소요기간은 11.3개월로 전년동월대비 0.2개월 감소
    - 첫 일자리 평균 근속기간은 1년 6.4개월로 전년동월대비 0.8개월 감소
    - 첫 일자의 산업은 숙박 및 음식점업(16.3%), 광제조업(13.1%), 직업은 관리자·전문가(25.9%), 서비스종사자(24.6%) 순임
    - 첫 일자리에 취업할 당시 임금(수입)은 200만원~300만원 미만(39.7%), 150만원~200만원 미만(28.3%), 100만원~150만원 미만(11.1%) 순임
    - 첫 일자리를 그만둔 사유 중 보수, 근로시간 등 근로여건 불만족이 46.4%로 가장 높으며, 전년동월대비 0.9%p 상승
  - 비경제활동인구 중 취업시험 준비자 비율은 14.5%로 전년동월대비 0.6%p 상승
    - 취업시험 준비분야\*는 일반기업체(36.0%), 일반직공무원(18.2%) 순임
- \* 취업시험 준비분야의 구성비는 지난 1주간 취업시험 준비자 기준임

< 비경제활동인구의 취업시험 준비분야 >



< 수학상태별 경제활동인구 구성 >



< 2025년 5월 >

(단위: 천명, %, %p)

		인구	취업자	고용률	실업자	실업률	비경제활동인구
규모	전 체	45,734	29,160	63.8	853	2.8	15,722
	청년층 <sup>1)</sup>	7,974	3,682	46.2	262	6.6	4,030
증감 <sup>2)</sup>	전 체	192	245	0.3	-32	-0.2	-22
	청년층	-200	-150	-0.7	-14	-0.1	-36

1) 무학 포함

2) 전년동월(2024년 5월) 대비

## II. 2025년 5월 청년층(15~29세) 부가조사 결과

### 1. 청년층 경제활동인구 개요

#### 가. 청년층 경제활동상태

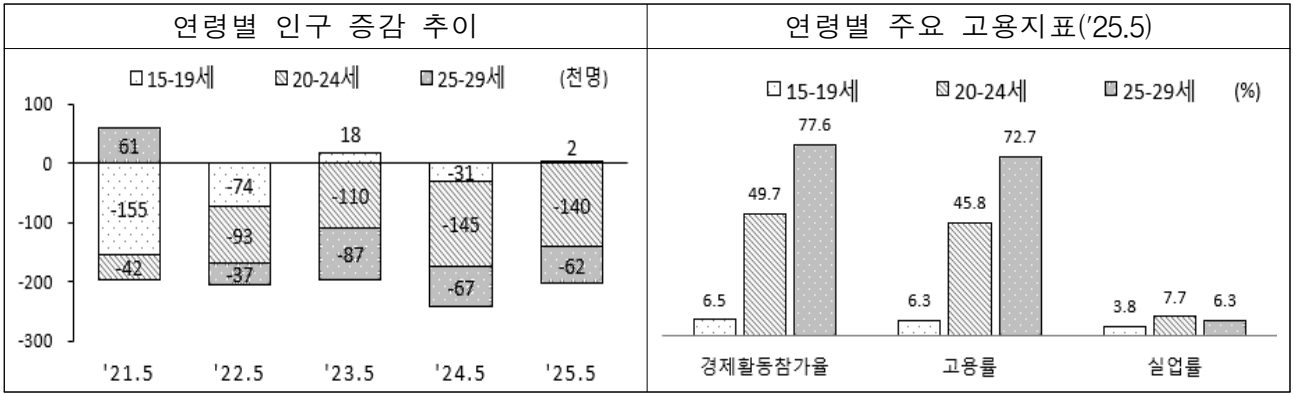
- 2025년 5월 청년층 인구는 797만 4천명으로 전년동월대비 20만명 감소, 15세이상 인구(4,573만 4천명)의 17.4%를 차지함
- 청년층 경제활동인구는 394만 3천명으로 전년동월대비 16만 4천명 감소, 비경제활동인구는 403만명으로 3만 6천명 감소함
- 청년층 취업자는 368만 2천명으로 전년동월대비 15만명 감소, 실업자는 26만 2천명으로 1만 4천명 감소함
- 청년층 경제활동참가율은 49.5%로 전년동월대비 0.8%p 하락, 고용률은 46.2%로 전년동월대비 0.7%p 하락함
- 연령별 고용률은 15~19세(6.3%), 20~24세(45.8%)에서 전년동월대비 각각 1.1%p, 0.7%p 하락, 25~29세(72.7%)는 전년동월과 차이가 없음

#### < 청년층 경제활동상태 >

(단위: 천명, %, %p)

	2024. 5				2025. 5				증감			
	청년층 인구	15~19세	20~24세	25~29세	청년층 인구	15~19세	20~24세	25~29세	청년층 인구	15~19세	20~24세	25~29세
< 전 체 >	8,173	2,230	2,498	3,445	7,974	2,233	2,357	3,384	-200	2	-140	-62
○ 경제활동인구	4,107	180	1,245	2,682	3,943	146	1,171	2,627	-164	-34	-74	-56
- 취 업 자	3,832	166	1,161	2,504	3,682	140	1,081	2,461	-150	-26	-81	-43
- 실 업 자	276	14*	84	178	262	6*	91	166	-14	-8	7	-13
○ 비경제활동인구	4,066	2,051	1,252	763	4,030	2,087	1,186	757	-36	36	-66	-6
○ 경제활동참가율	50.3	8.1	49.9	77.9	49.5	6.5	49.7	77.6	-0.8	-1.6	-0.2	-0.3
○ 고 용 률	46.9	7.4	46.5	72.7	46.2	6.3	45.8	72.7	-0.7	-1.1	-0.7	0.0
○ 실 업 률	6.7	7.5	6.7	6.6	6.6	3.8*	7.7	6.3	-0.1	-3.7	1.0	-0.3

주) \* 표시는 상대표준오차 값이 25% 이상으로 이용시 유의해야 함



## 나. 청년층 수확상태

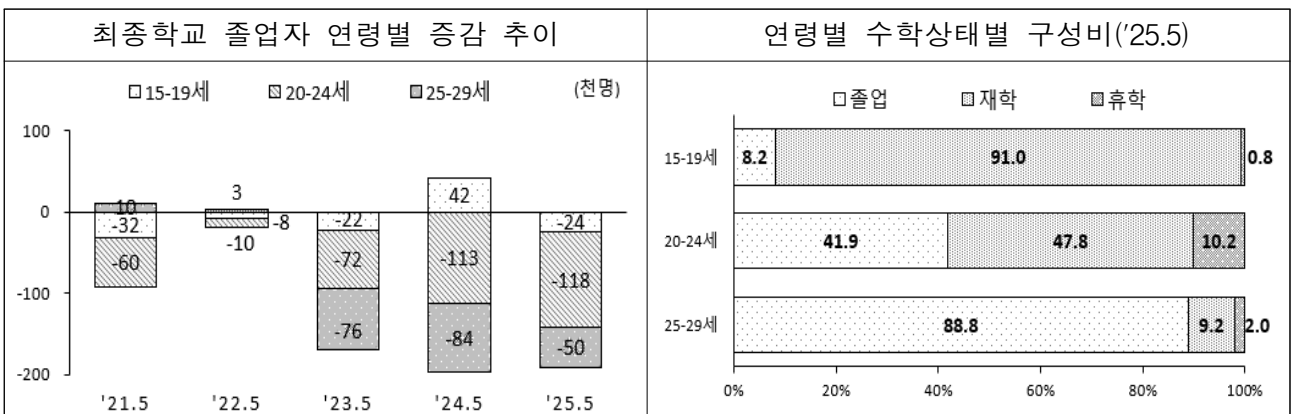
- 청년층 인구 중 최종학교 졸업자는 417만 5천명(52.4%)으로 전년동월대비 19만 2천명 감소, 재학생은 347만명(43.5%)으로 2만 8천명 감소함
- 연령별 최종학교 졸업자는 15~19세(-2만 4천명), 20~24세(-11만 8천명), 25~29세(-5만명)에서 전년동월대비 모두 감소함

### < 청년층 수확상태 >

(단위: 천명, %, %p)

	2024. 5				2025. 5				증감			
	청년층 인구	15~19세	20~24세	25~29세	청년층 인구	15~19세	20~24세	25~29세	청년층 인구	15~19세	20~24세	25~29세
< 전 체 >	8,173	2,230	2,498	3,445	7,974	2,233	2,357	3,384	-200	2	-140	-62
졸업	4,367 (53.4)	207 (9.3)	1,106 (44.3)	3,053 (88.6)	4,175 (52.4)	183 (8.2)	989 (41.9)	3,003 (88.8)	-192 (-1.0)	-24 (-1.1)	-118 (-2.4)	-50 (0.2)
재학	3,498 (42.8)	2,002 (89.8)	1,167 (46.7)	329 (9.5)	3,470 (43.5)	2,032 (91.0)	1,128 (47.8)	311 (9.2)	-28 (0.7)	29 (1.2)	-39 (1.1)	-18 (-0.3)
휴학	306 (3.7)	21 (0.9)	225 (9.0)	61 (1.8)	326 (4.1)	18 (0.8)	241 (10.2)	67 (2.0)	20 (0.4)	-3 (-0.1)	16 (1.2)	6 (0.2)

※ 무학인 경우는 집계에서 제외되어 합계와 일치하지 않음



## 다. 졸업자의 취업상태

- 최종학교 졸업자 중 취업자는 296만 2천명으로 전년동월대비 11만 5천명 감소, 미취업자는 121만 2천명으로 7만 7천명 감소함
- 남자 취업자는 전년동월대비 2만 9천명, 여자 취업자는 8만 6천명 각각 감소함

### < 졸업자의 취업상태 >

(단위: 천명, %, %p)

	2024. 5			2025. 5			증감		
	청년층 졸업자	남자	여자	청년층 졸업자	남자	여자	청년층 졸업자	남자	여자
< 전 체 >	4,367	2,121	2,246	4,175	2,052	2,122	-192	-69	-123
- 취업자	3,077 (70.5)	1,477 (69.6)	1,600 (71.2)	2,962 (71.0)	1,448 (70.6)	1,514 (71.3)	-115 (0.5)	-29 (1.0)	-86 (0.1)
- 미취업자	1,290 (29.5)	644 (30.4)	646 (28.8)	1,212 (29.0)	604 (29.4)	608 (28.7)	-77 (-0.5)	-40 (-1.0)	-38 (-0.1)

- 전년동월대비 취업자는 도매 및 소매업(3만 3천명), 보건업 및 사회복지 서비스업(2만 3천명) 등에서 증가, 제조업(-5만 4천명), 교육 서비스업(-4만 1천명), 숙박 및 음식점업(-3만 3천명) 등은 감소함

### < 졸업자의 산업별 취업분포 >

(단위: 천명, %, %p)

	2024. 5		2025. 5			증감	
	청년층 취업자	구성비	청년층 취업자	구성비	전체 <sup>1)</sup> 취업자 구성비	취업자	구성비
< 전 체 >	3,077	100.0	2,962	100.0	100.0	-115	0.0
· 농림어업	29*	0.9	36	1.2	5.1	7	0.3
· 제조업	482	15.7	428	14.5	15.2	-54	-1.2
· 건설업	131	4.3	110	3.7	6.7	-21	-0.6
· 도매 및 소매업	313	10.2	346	11.7	11.2	33	1.5
· 운수 및 창고업	120	3.9	107	3.6	5.9	-13	-0.3
· 숙박 및 음식점업	395	12.9	363	12.2	7.9	-33	-0.7
· 정보통신업	228	7.4	234	7.9	3.9	6	0.5
· 금융 및 보험업	54	1.8	66	2.2	2.8	11	0.4
· 전문·과학 및 기술 서비스업	234	7.6	227	7.6	5.2	-8	0.0
· 사업시설 관리·사업 지원 및 임대 서비스업	125	4.1	108	3.6	4.7	-17	-0.5
· 공공행정·국방 및 사회보장 행정	138	4.5	124	4.2	4.7	-14	-0.3
· 교육 서비스업	216	7.0	175	5.9	6.7	-41	-1.1
· 보건업 및 사회복지 서비스업	361	11.7	384	13.0	11.1	23	1.3
· 예술·스포츠 및 여가관련 서비스업	100	3.2	115	3.9	1.9	15	0.7
· 협회 및 단체·수리 및 기타 개인 서비스업	117	3.8	113	3.8	4.0	-3	0.0
· 기타 <sup>2)</sup>	33	1.1	26	0.9	3.0	-6	-0.2

1) 15세이상 취업자 전체의 산업별 구성비임

2) 산업분류 B, D, E, L, T, U가 포함됨(부록2 한국표준산업분류 참조)

주) \* 표시는 상대표준오차 값이 25% 이상으로 이용시 유의해야 함

- 취업자의 직업별 분포를 보면, 관리자·전문가(33.1%), 사무종사자(22.5%), 서비스종사자(15.4%) 순으로 높게 나타남
- 전년동월대비 취업자는 판매종사자(3만 6천명)에서 증가, 사무종사자(-7만 6천명), 단순노무종사자(-4만 1천명), 서비스종사자(-3만 4천명) 등에서 감소함

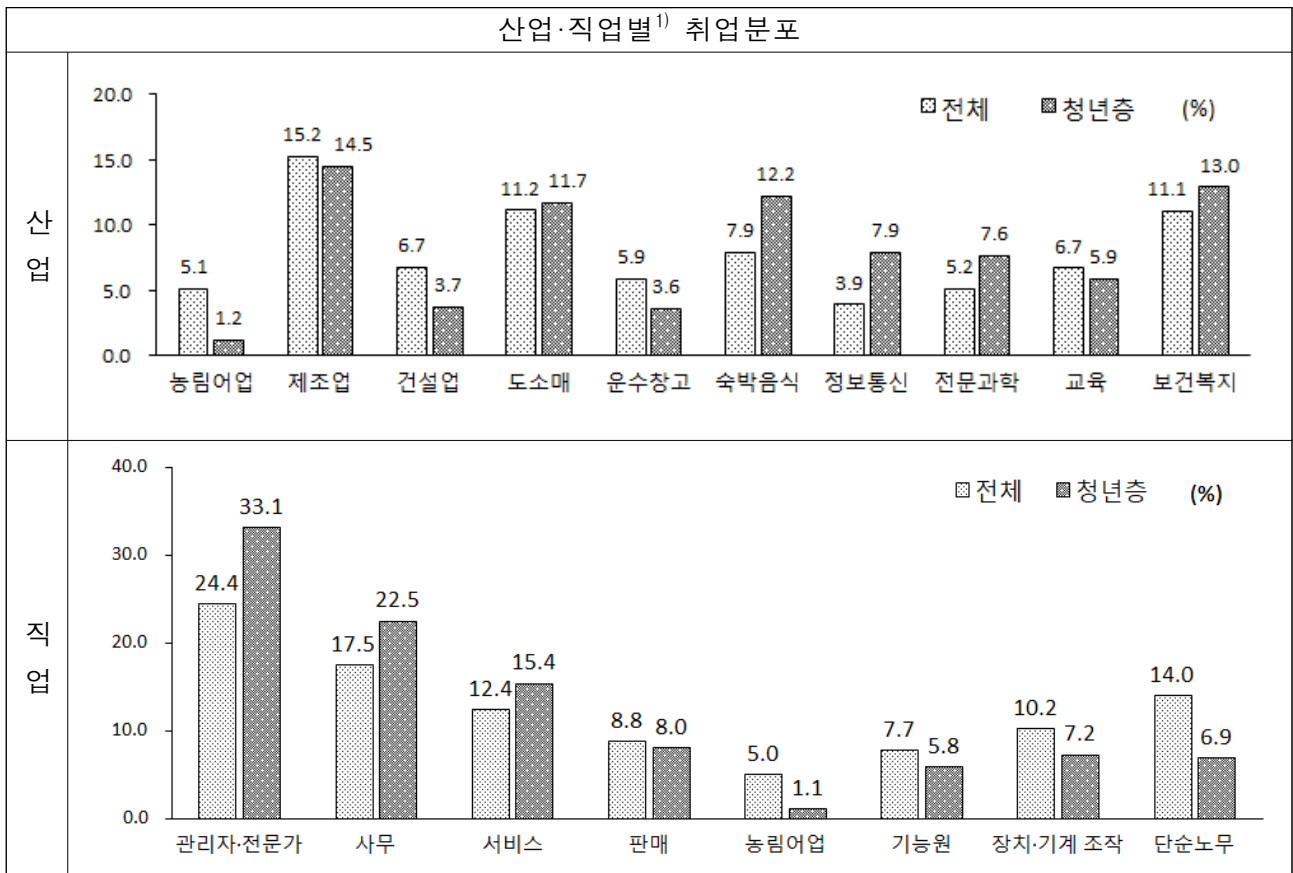
< 졸업자의 직업별 취업분포 >

(단위: 천명, %, %p)

	2024. 5		2025. 5			증감	
	청년층 취업자	구성비	청년층 취업자	구성비	전체 <sup>1)</sup> 취업자 구성비	취업자	구성비
< 전 체 >	3,077	100.0	2,962	100.0	100.0	-115	0.0
· 관리자·전문가	988	32.1	982	33.1	24.4	-6	1.0
· 사무종사자	741	24.1	665	22.5	17.5	-76	-1.6
· 서비스종사자	489	15.9	455	15.4	12.4	-34	-0.5
· 판매종사자	202	6.6	238	8.0	8.8	36	1.4
· 농림어업숙련종사자	24*	0.8	32*	1.1	5.0	8	0.3
· 기능원 및 관련기능종사자	171	5.5	173	5.8	7.7	3	0.3
· 장치·기계 조작 및 조립종사자	217	7.1	214	7.2	10.2	-3	0.1
· 단순노무종사자	246	8.0	204	6.9	14.0	-41	-1.1

1) 15세이상 취업자 전체의 직업별 구성비임

주) \* 표시는 상대표준오차 값이 25% 이상으로 이용시 유의해야 함



1) 산업·직업 분류 약칭 사용(부록2 한국표준산업분류 참조)

## 2. 대학 졸업 소요기간 및 휴학상태

### 가. 졸업 소요기간

- 청년층 대학졸업자는 268만 1천명으로 전년동월대비 7만 1천명 감소, 이 중 3년제 이하(87만명)는 8만명 감소, 4년제(181만 1천명)는 9천명 증가함

#### < 청년층 학력별 졸업자수 >

(단위: 천명)

	2024. 5			2025. 5			증감		
	청년층 인구	남자	여자	청년층 인구	남자	여자	청년층 인구	남자	여자
< 전 체 >	8,173	4,088	4,085	7,974	3,994	3,980	-200	-94	-106
최종학교 졸업자	4,011	1,874	2,137	3,819	1,815	2,005	-192	-59	-133
- 고졸이하	1,207	715	491	1,086	689	397	-120	-26	-94
- 대학졸업	2,752	1,135	1,617	2,681	1,101	1,580	-71	-35	-37
· 3년제 이하	950	403	547	870	382	488	-80	-21	-59
· 4년제	1,803	732	1,070	1,811	719	1,093	9	-14	22
- 대학원졸업 이상	52	23*	29	52	25	27	-1	2	-2

주) \* 표시는 상대표준오차 값이 25% 이상으로 이용시 유의해야 함

- 대학졸업자의 평균 졸업 소요기간은 4년 4.4개월로 전년동월대비 0.6개월 증가, 남자는 5년 1.6개월, 여자는 3년 10개월로 나타남
- 4년제 대졸자의 평균 졸업 소요기간은 5년 0.5개월로 전년동월대비 0.2개월 감소, 3년제 이하 대졸자는 2년 11.6개월로 0.8개월 증가함

#### < 대학 졸업 소요기간 >

(단위: 천명)

	2024. 5			2025. 5			증감		
	청년층 대졸자	남자	여자	청년층 대졸자	남자	여자	청년층 대졸자	남자	여자
< 전 체 >	2,752	1,135	1,617	2,681	1,101	1,580	-71	-35	-37
평균 졸업 소요기간	4년 3.8개월	5년 1.4개월	3년 9개월	4년 4.4개월	5년 1.6개월	3년 10개월	0.6개월	0.2개월	1.0개월
· 3년제 이하	2년 10.8개월	3년 6.7개월	2년 5개월	2년 11.6개월	3년 7.3개월	2년 5.6개월	0.8개월	0.6개월	0.6개월
· 4년제	5년 0.7개월	5년 11.7개월	4년 5.2개월	5년 0.5개월	5년 11.4개월	4년 5.3개월	-0.2개월	-0.3개월	0.1개월

## 나. 휴학경험 및 평균 휴학기간

- 대졸자 중 휴학경험자 비율은 46.4%로 전년동월대비 0.4%p 하락함
  - 성별로 보면, 남자의 74.2%, 여자의 27.0%가 휴학경험이 있으며, 전년동월 대비 남녀 모두 0.3%p 하락함
  - 4년제 대졸자 중 휴학경험자 비율은 52.0%로 전년동월대비 1.7%p 하락, 3년제 이하 대졸자 중 휴학경험자 비율은 34.7%로 1.2%p 상승함

### < 대졸자의 휴학경험 >

(단위: 천명, %, %p)

	2024. 5			2025. 5			증감		
	청년층 대졸자	남자	여자	청년층 대졸자	남자	여자	청년층 대졸자	남자	여자
< 전체 >	2,752	1,135	1,617	2,681	1,101	1,580	-71	-35	-37
휴학 경험 있음	1,287 (46.8)	846 (74.5)	441 (27.3)	1,243 (46.4)	816 (74.2)	427 (27.0)	-44 (-0.4)	-30 (-0.3)	-14 (-0.3)
3년제 이하	950	403	547	870	382	488	-80	-21	-59
휴학 경험 있음	319 (33.5)	247 (61.3)	72 (13.1)	302 (34.7)	246 (64.3)	57 (11.6)	-17 (1.2)	-1 (3.0)	-15 (-1.5)
4년제	1,803	732	1,070	1,811	719	1,093	9	-14	22
휴학 경험 있음	969 (53.7)	599 (81.8)	369 (34.5)	941 (52.0)	571 (79.5)	370 (33.9)	-28 (-1.7)	-28 (-2.3)	1 (-0.6)

- 휴학사유로 남자는 병역의무 이행(91.9%)이 가장 높으며, 여자는 취업 및 자격시험 준비(56.9%), 어학연수 및 인턴 등 현장경험(21.2%) 등이 높게 나타남
- 평균 휴학기간은 남자가 2년 2.6개월로 전년동월대비 0.5개월 감소, 여자는 1년 2개월로 0.5개월 증가함

### < 대졸자의 휴학사유 및 평균 휴학기간 >

(단위: 천명, %, %p)

	2024. 5			2025. 5			증감		
	청년층 대졸자	남자	여자	청년층 대졸자	남자	여자	청년층 대졸자	남자	여자
휴학 경험 있음	1,287	846	441	1,243	816	427	-44	-30	-14
휴학 사유									
병역의무 이행	61.5	93.6	0.0	60.4	91.9	0.0	-1.1	-1.7	0.0
취업 및 자격시험 준비	27.0	14.4	51.0	27.6	12.3	56.9	0.6	-2.1	5.9
어학연수 및 인턴 등 현장경험	11.9	4.6	26.0	9.7	3.7	21.2	-2.2	-0.9	-4.8
학비(생활비) 마련	10.9	7.2	18.0	11.8	8.6	17.9	0.9	1.4	-0.1
1) 기타 <sup>2)</sup>	10.3	4.8	20.9	11.0	5.4	21.6	0.7	0.6	0.7
평균 휴학기간 <sup>1)</sup>	1년 10.5개월	2년 3.1개월	1년 1.5개월	1년 10.2개월	2년 2.6개월	1년 2개월	-0.3개월	-0.5개월	0.5개월

- 1) 휴학사유는 복수응답으로 인해 구성비 합이 100.0을 넘으며, 평균휴학기간은 휴학경험자를 대상으로 함  
 2) 병간호 등 가족적 이유 포함

### 3. 재(휴)학 중 직장체험

#### 가. 직장체험 여부

- 청년층 인구 중 재(휴)학 기간에 직장을 체험한 청년층 비율은 43.2%로 전년 동월대비 0.4%p 하락함
- 성별로 보면, 남자의 39.4%, 여자의 47.1%가 재(휴)학 기간 중 직장을 체험하였으며, 전년동월대비 남자는 1.9%p 하락, 여자는 1.2%p 상승함

#### < 직장체험 여부 >

(단위: 천명, %, %p)

	2024. 5			2025. 5			증감		
	청년층 인구	남자	여자	청년층 인구	남자	여자	청년층 인구	남자	여자
< 전 체 >	8,173	4,088	4,085	7,974	3,994	3,980	-200	-94	-106
직장체험 <sup>1)</sup> 경험 있음	3,564 (43.6)	1,687 (41.3)	1,877 (45.9)	3,448 (43.2)	1,575 (39.4)	1,873 (47.1)	-116 (-0.4)	-113 (-1.9)	-3 (1.2)

1) 직장체험에는 취업이 포함됨

#### 나. 직장체험 기간 및 주된 직장체험 형태

- 재(휴)학 기간에 직장을 체험한 청년층(344만 8천명)의 체험기간은 6개월 이상(56.1%), 3~6개월 미만(20.0%), 1~3개월 미만(15.8%) 순으로 높음
- 주된 체험형태는 시간제 취업(75.0%), 전일제 취업(9.8%) 순으로 높으며, 시간제 취업은 전년동월과 차이가 없고 전일제 취업은 전년동월대비 0.2%p 상승함

#### < 직장체험 기간 및 주된 직장체험 형태 >

(단위: 천명, %, %p)

	2024. 5			2025. 5			증감		
	청년층 인구	남자	여자	청년층 인구	남자	여자	청년층 인구	남자	여자
직장체험 <sup>1)</sup> 경험 있음	3,564	1,687	1,877	3,448	1,575	1,873	-116	-113	-3
체 험 기 간									
1개월 미만	7.9	9.1	6.8	8.1	8.6	7.6	0.2	-0.5	0.8
1~3개월 미만	16.5	19.6	13.6	15.8	19.5	12.7	-0.7	-0.1	-0.9
3~6개월 미만	20.9	20.6	21.2	20.0	20.2	19.9	-0.9	-0.4	-1.3
6개월 이상	54.7	50.6	58.4	56.1	51.7	59.8	1.4	1.1	1.4
체 험 형 태									
전일제 <sup>2)</sup> 취업	9.6	10.9	8.4	9.8	12.5	7.5	0.2	1.6	-0.9
시간제 <sup>3)</sup> 취업	75.0	75.6	74.6	75.0	74.6	75.3	0.0	-1.0	0.7
인턴(기업인턴 등)	5.5	5.0	6.0	6.1	5.1	7.0	0.6	0.1	1.0
학교의 현장실습	8.8	7.3	10.1	7.9	6.5	9.2	-0.9	-0.8	-0.9
정부지원 직장체험	0.9	1.0*	0.9*	0.8	0.8*	0.9*	-0.1	-0.2	0.0
기타	0.1*	0.3*	0.0*	0.4*	0.6*	0.2*	0.3	0.3	0.2

1) 직장체험에는 취업이 포함됨

2) 전일제: 대체로 1주당 36시간 이상 근무하기로 정해진 경우

3) 시간제: 대체로 1주당 36시간 미만 근무하기로 정해진 경우

주) \* 표시는 상대표준오차 값이 25% 이상으로 이용시 유의해야 함

## 4. 직업교육(훈련)

### 가. 직업교육(훈련) 경험 여부

- 청년층 인구 중 직업교육(훈련) 경험자 비율은 15.6%로 전년동월대비 1.1%p 하락함
- 성별로 보면, 남자의 14.0%, 여자의 17.3%가 직업교육(훈련) 경험이 있으며, 전년동월대비 남자는 1.0%p, 여자는 1.2%p 각각 하락함

#### < 직업교육(훈련) 경험 여부 >

(단위: 천명, %, %p)

	2024. 5			2025. 5			증감		
	청년층 인구	남자	여자	청년층 인구	남자	여자	청년층 인구	남자	여자
< 전 체 >	8,173	4,088	4,085	7,974	3,994	3,980	-200	-94	-106
직업교육(훈련) 경험 있음	1,368 (16.7)	612 (15.0)	756 (18.5)	1,247 (15.6)	560 (14.0)	687 (17.3)	-121 (-1.1)	-52 (-1.0)	-69 (-1.2)

### 나. 직업교육(훈련) 시기

- 직업교육(훈련)을 경험한 시기는 재학·휴학 중인 경우가 47.4%로 가장 높고, 졸업 이후인 경우는 44.3%, 재학·휴학 및 졸업 이후 모두 교육(훈련)을 받은 경우는 8.3%로 나타남
- 성별로 보면, 남자는 재학·휴학 중 직업교육(훈련) 경험 비율이 47.4%로 전년 동월대비 3.0%p 상승, 여자는 졸업 이후 비율(44.0%)이 1.8%p 상승함

#### < 직업교육(훈련) 시기 >

(단위: 천명, %, %p)

	2024. 5			2025. 5			증감			
	청년층 인구	남자	여자	청년층 인구	남자	여자	청년층 인구	남자	여자	
직업교육(훈련) 경험있음	1,368	612	756	1,247	560	687	-121	-52	-69	
교육 훈련 시기	재학·휴학 중	46.3	44.4	47.8	47.4	47.4	47.5	1.1	3.0	-0.3
	졸업 이후	44.8	48.0	42.2	44.3	44.6	44.0	-0.5	-3.4	1.8
	재학·휴학 및 졸업 이후 <sup>1)</sup>	8.9	7.6	9.9	8.3	8.0	8.5	-0.6	0.4	-1.4

1) 재학·휴학 중, 졸업 이후 모두 직업교육(훈련) 경험이 있는 경우를 의미함

## 5. 최종학교 졸업자의 취업활동

### 가. 취업경험 여부 및 횟수

- 최종학교 졸업자 중 졸업 후의 취업경험 비율은 86.4%(360만 7천명)로 전년동월대비 0.2%p 상승함
- 취업경험 횟수는 한 번인 경우가 43.2%로 가장 높고, 전년동월대비 2.0%p 상승함

#### < 취업경험 여부 및 횟수 >

(단위: 천명, %, %p)

	청년층 졸업자	취업경험 있음 <sup>1) 2)</sup>	취업경험 횟수				취업경험 없음 <sup>2)</sup>
			한 번	두 번	세 번	네 번 이상	
2024. 5	4,367 <100.0>	3,765 <86.2>	1,552 (41.2)	1,043 (27.7)	579 (15.4)	592 (15.7)	601 <13.8>
2025. 5	4,175 <100.0>	3,607 <86.4>	1,559 (43.2)	980 (27.2)	510 (14.1)	559 (15.5)	568 <13.6>
증감	-192 <0.0>	-158 <0.2>	7 (2.0)	-63 (-0.5)	-69 (-1.3)	-34 (-0.2)	-34 <-0.2>

1) 현재 취업 중인 경우도 포함

2) < >는 졸업자 중 취업경험 여부별 비율, ( )는 취업경험자 내 취업경험 횟수별 구성비임

- 교육정도별로 보면, 대졸이상(88.8%) 취업경험 비율이 고졸이하(81.8%)보다 높게 나타남
- 대졸이상의 취업경험 비율은 전년동월대비 0.3%p 하락, 고졸이하는 0.7%p 상승함

#### < 교육정도별 취업경험 여부 >

(단위: 천명, %, %p)

	청년층 졸업자	고졸이하 <sup>1)</sup>	취업경험 여부		대졸이상 <sup>1)</sup>	취업경험 여부	
			취업경험 있음	취업경험 없음		취업경험 있음	취업경험 없음
2024. 5	4,367 <100.0>	1,557 <35.6>	1,262 (81.1)	294 (18.9)	2,810 <64.4>	2,503 (89.1)	307 (10.9)
2025. 5	4,175 <100.0>	1,440 <34.5>	1,178 (81.8)	262 (18.2)	2,734 <65.5>	2,429 (88.8)	305 (11.2)
증감	-192 <0.0>	-116 <-1.1>	-84 (0.7)	-32 (-0.7)	-76 <1.1>	-74 (-0.3)	-2 (0.3)

1) < >는 졸업자 중 교육수준별 비율, ( )는 교육수준 내 취업경험 여부별 구성비임

## 나. 취업경로 및 전공일치 여부

- 최종학교 졸업자 중 취업경험자의 주된 취업경로는 신문·잡지·인터넷 등 응모(30.8%), 공개채용시험(23.1%), 가족·친지 소개(추천)(14.2%) 순으로 높음
- 고졸이하는 신문·잡지·인터넷 등 응모(36.2%), 가족·친지 소개(추천)(22.0%) 순이며, 대졸이상은 공개채용시험(30.3%), 신문·잡지·인터넷 등 응모(28.2%) 순임

### < 취업경험자의 주된 취업경로 >

(단위: 천명, %, %p)

	2024. 5			2025. 5			증감			
	취업 경험자	고졸 이하	대졸 이상	취업 경험자	고졸 이하	대졸 이상	취업 경험자	고졸 이하	대졸 이상	
< 전 체 >	3,765	1,262	2,503	3,607	1,178	2,429	-158	-84	-74	
취 업 경 로	가족·친지 소개(추천)	16.3	25.3	11.8	14.2	22.0	10.4	-2.1	-3.3	-1.4
	그직장근무자 소개(추천)	8.1	9.3	7.5	8.4	11.8	6.8	0.3	2.5	-0.7
	학교(학원) 선생님 추천	6.6	6.4	6.8	6.2	6.0	6.3	-0.4	-0.4	-0.5
	신문·잡지·인터넷 등응모	30.7	34.8	28.6	30.8	36.2	28.2	0.1	1.4	-0.4
	공개채용시험	22.4	8.5	29.4	23.1	8.3	30.3	0.7	-0.2	0.9
	특별채용	3.0	2.2	3.4	3.6	3.0	3.9	0.6	0.8	0.5
	그 외 <sup>1)</sup>	12.8	13.5	12.4	13.7	12.7	14.2	0.9	-0.8	1.8

1) 공공·민간 직업알선기관, 학교 내 취업소개기관, 직업(취업)박람회 등

- 최종학교 졸업자 중 취업경험자의 최근 일자리와 전공과의 관련성은 매우 불일치(37.0%)가 가장 높으며, 전년동월대비 1.7%p 하락, 매우 일치(27.3%)는 0.5%p 상승함

### < 전공일치 여부 >

(단위: 천명, %, %p)

	취업 경험자	매우 일치	그런대로 일치	약간 불일치	매우 불일치
2024. 5	3,765 (100.0)	1,010 (26.8)	864 (22.9)	435 (11.5)	1,457 (38.7)
2025. 5	3,607 (100.0)	984 (27.3)	853 (23.6)	435 (12.1)	1,336 (37.0)
증감	-158 (0.0)	-26 (0.5)	-11 (0.7)	1 (0.6)	-122 (-1.7)

## 다. 미취업 기간 및 주된 활동

- 최종학교 졸업자 중 현재 미취업자의 미취업 기간은 6개월 미만이 37.7%로 전년동월대비 3.0%p 하락한 반면, 3년 이상(18.9%)은 0.4%p 상승함
- 미취업 기간이 1년 이상인 경우는 46.6%로 전년동월대비 1.0%p 상승함

### < 미취업 기간<sup>1)</sup> >

(단위: 천명, %, %p)

	미취업자	1년 미만			1년 이상	3년 이상		
		6개월 미만	6개월~1년 미만	1년~2년 미만		2년~3년 미만	3년 이상	
2024. 5	1,290 (100.0)	701 (54.4)	525 (40.7)	176 (13.7)	589 (45.6)	245 (19.0)	106 (8.2)	238 (18.5)
2025. 5	1,212 (100.0)	647 (53.4)	457 (37.7)	190 (15.7)	565 (46.6)	239 (19.7)	97 (8.0)	230 (18.9)
증감	-77 (0.0)	-54 (-1.0)	-68 (-3.0)	14 (2.0)	-23 (1.0)	-6 (0.7)	-9 (-0.2)	-8 (0.4)

1) 취업경험이 없는 경우는 졸업 이후부터 계산

- 미취업자의 주된 활동은 직업교육·취업시험 준비(40.5%), 그냥 시간보냄(25.1%), 진학준비(10.7%) 순으로 높음
- 전년동월대비 직업교육 취업시험 준비(2.7%p), 그냥 시간보냄(0.4%p) 비율은 상승, 육아·가사(-0.6%p), 구직활동(-0.3%p), 진학준비(-0.2%p) 등 비율은 하락함

### < 미취업 기간 중 주된 활동 >

(단위: 천명, %, %p)

	미취업자	주된 활동						그 외 <sup>1)</sup>
		직업교육·취업시험 준비	그냥 시간보냄	구직활동	육아·가사	진학준비		
2024. 5	1,290 (100.0)	487 (37.8)	318 (24.7)	118 (9.1)	81 (6.3)	140 (10.9)	145 (11.3)	
2025. 5	1,212 (100.0)	491 (40.5)	304 (25.1)	107 (8.8)	69 (5.7)	129 (10.7)	112 (9.3)	
증감	-77 (0.0)	4 (2.7)	-14 (0.4)	-11 (-0.3)	-12 (-0.6)	-11 (-0.2)	-33 (-2.0)	

1) 여가활동 등

## 6. 최종학교 졸업 후 첫 일자리

### 가. 첫 취업 소요기간

- 졸업 후 첫 일자리가 임금근로자인 경우, 첫 취업 평균 소요기간은 11.3개월로 전년동월대비 0.2개월 감소함
- 첫 취업까지 걸린 기간은 3개월 미만인 45.8%로 전년동월대비 1.9%p 하락, 3년 이상은 9.9%로 0.2%p 상승함

#### < 첫 취업 소요기간 >

(단위: 천명, %, %p)

	취업 경험자	임금 근로자 <sup>1)</sup>	첫 취업 소요기간별						첫 취업 평균 소요기간
			3개월 미만	3~6개월 미만	6개월~1년 미만	1~2년 미만	2~3년 미만	3년 이상	
2024. 5	3,765 <100.0>	3,671 <97.5>	1,750 (47.7)	412 (11.2)	406 (11.1)	491 (13.4)	255 (6.9)	357 (9.7)	11.5개월
2025. 5	3,607 <100.0>	3,508 <97.2>	1,608 (45.8)	400 (11.4)	401 (11.4)	496 (14.1)	257 (7.3)	346 (9.9)	11.3개월
증감	-158 <0.0>	-163 <-0.3>	-143 (-1.9)	-12 (0.2)	-5 (0.3)	5 (0.7)	2 (0.4)	-11 (0.2)	-0.2개월

1) < >는 취업경험자 중 임금근로자 비율, ( )는 임금근로자 내 첫 취업 소요기간별 구성비임

- 첫 일자리가 임금근로자인 경우, 첫 취업 평균 소요기간은 고졸이하가 1년 4.5개월로 대졸이상(8.8개월)보다 길며, 전년동월대비 고졸이하의 1.1개월 감소, 대졸이상은 0.5개월 증가함

#### < 교육정도별 첫 취업 소요기간 >

	첫 취업 평균 소요기간	고졸이하	대졸이상
2024. 5	11.5개월	1년 5.6개월	8.3개월
2025. 5	11.3개월	1년 4.5개월	8.8개월
증감	-0.2개월	-1.1개월	0.5개월

## 나. 첫 직장 근속기간

- 첫 일자리가 임금근로자인 경우, 첫 직장 평균 근속기간은 1년 6.4개월로 전년동월대비 0.8개월 감소함
- 첫 일자리를 그만둔 임금근로자는 65.1%로 전년동월대비 1.7%p 하락, 평균 근속기간은 1년 1.9개월로 0.9개월 감소함
- 첫 일자리가 현재 직장인 경우는 34.9%로 전년동월대비 1.7%p 상승, 평균 근속기간은 2년 2.8개월로 1.2개월 감소함

### < 첫 직장 근속기간 >

(단위: 천명, %, %p)

	취업 경험자	임금 근로자 <sup>1)</sup>		평균 근속기간			
		첫 직장 그만둔 경우	첫 직장 계속 다니는 경우	첫 직장 그만둔 경우	첫 직장 계속 다니는 경우		
2024. 5	3,765 <100.0>	3,671 <97.5>	2,450 (66.8)	1,220 (33.2)	1년 7.2개월	1년 2.8개월	2년 4개월
2025. 5	3,607 <100.0>	3,508 <97.2>	2,285 (65.1)	1,223 (34.9)	1년 6.4개월	1년 1.9개월	2년 2.8개월
증감	-158 <0.0>	-163 <-0.3>	-165 (-1.7)	3 (1.7)	-0.8개월	-0.9개월	-1.2개월

1) < >는 취업경험자 중 임금근로자 비율, ( )는 임금근로자 내 첫 직장 유지여부별 구성비임

## 다. 첫 일자리의 산업·직업·근로형태별 분포

- 첫 일자리의 산업별 분포는 숙박 및 음식점업(16.3%), 광제조업(13.1%), 도매 및 소매업(11.4%) 순으로 높게 나타남
- 전년동월대비 교육 서비스업(-1.3%p), 광제조업(-0.8%p), 건설업(-0.7%p) 등은 비율이 하락, 숙박 및 음식점업(1.6%p), 도매 및 소매업(0.5%p) 등은 상승함
- 성별로 보면, 남자는 광제조업(20.4%), 숙박 및 음식점업(16.8%)에서 높고, 여자는 보건업 및 사회복지 서비스업(18.4%), 숙박 및 음식점업(15.8%)에서 높음
- 전년동월대비 남자는 광제조업(-1.2%p), 건설업(-1.2%p) 등에서 하락, 여자는 교육 서비스업(-2.2%p) 등이 하락, 숙박 및 음식점업은 남자(1.8%p), 여자(1.3%p) 모두 비율이 상승함

### < 첫 일자리의 산업별 분포 >

(단위: 천명, %, %p)

	2024. 5			2025. 5			증감		
	취업 경험자	남자	여자	취업 경험자	남자	여자	취업 경험자	남자	여자
< 전 체 >	3,765	1,794	1,972	3,607	1,743	1,864	-158	-50	-108
· 농림어업	0.9	1.1	0.7*	0.9	1.1	0.8*	0.0	0.0	0.1
· 광제조업	13.9	21.6	6.9	13.1	20.4	6.4	-0.8	-1.2	-0.5
· 건설업	3.9	6.5	1.5	3.2	5.3	1.3	-0.7	-1.2	-0.2
· 도매 및 소매업	10.9	11.2	10.7	11.4	12.6	10.4	0.5	1.4	-0.3
· 운수 및 창고업	2.9	5.0	1.0	3.2	5.4	1.2*	0.3	0.4	0.2
· 숙박 및 음식점업	14.7	15.0	14.5	16.3	16.8	15.8	1.6	1.8	1.3
· 정보통신업	5.5	7.0	4.2	5.5	6.1	4.8	0.0	-0.9	0.6
· 전문·과학 및 기술 서비스업	7.2	7.0	7.4	7.6	8.2	7.0	0.4	1.2	-0.4
· 공공행정·국방 및 사회보장 행정	4.0	4.2	3.8	4.3	3.5	5.0	0.3	-0.7	1.2
· 교육 서비스업	9.3	4.7	13.4	8.0	4.7	11.2	-1.3	0.0	-2.2
· 보건업 및 사회복지 서비스업	11.9	3.9	19.1	11.3	3.7	18.4	-0.6	-0.2	-0.7
· 기타 <sup>1)</sup>	14.9	12.8	16.8	15.1	12.3	17.7	0.2	-0.5	0.9

1) 산업분류 D, E, K, L, N, R, S, T, U가 포함됨(부록2 한국표준산업분류 참조)

주) \* 표시는 상대표준오차 값이 25% 이상으로 이용시 유의해야 함

- 첫 일자리의 직업별 분포는 관리자·전문가(25.9%), 서비스종사자(24.6%), 사무종사자(21.9%) 순으로 높음
  - 전년동월대비 서비스종사자(1.7%p) 비율은 상승, 기능원 및 관련 기능 종사자(-0.8%p), 단순노무종사자(-0.6%p) 등 비율은 하락
- 남자는 서비스종사자(23.8%), 관리자·전문가(19.4%) 순으로 높고, 여자는 관리자·전문가(32.0%), 사무종사자(28.8%) 순으로 높음

### < 첫 일자리의 직업별 분포 >

(단위: 천명, %, %p)

	2024. 5			2025. 5			증감		
	취업 경험자	남자	여자	취업 경험자	남자	여자	취업 경험자	남자	여자
< 전 체 >	3,765	1,794	1,972	3,607	1,743	1,864	-158	-50	-108
· 관리자·전문가	25.9	18.7	32.5	25.9	19.4	32.0	0.0	0.7	-0.5
· 사무종사자	21.7	15.0	27.7	21.9	14.5	28.8	0.2	-0.5	1.1
· 서비스종사자	22.9	21.0	24.7	24.6	23.8	25.4	1.7	2.8	0.7
· 판매종사자	7.5	8.1	7.0	7.0	7.3	6.7	-0.5	-0.8	-0.3
· 농림어업숙련종사자	0.7*	0.9*	0.5*	0.7*	0.9*	0.5*	0.0	0.0	0.0
· 기능원 및 관련 기능 종사자	5.2	9.2	1.6	4.4	7.9	1.2	-0.8	-1.3	-0.4
· 장치·기계 조작 및 조립 종사자	5.9	11.0	1.2	5.9	11.2	1.0	0.0	0.2	-0.2
· 단순노무종사자	10.2	16.1	4.8	9.6	15.1	4.5	-0.6	-1.0	-0.3

주) \* 표시는 상대표준오차 값이 25% 이상으로 이용시 유의해야 함

- 첫 일자리의 근로형태는 계약기간을 정하지 않았으나 계속 근무할 수 있는 일자리인 경우가 52.8%로 가장 높으며, 근무형태별로는 전일제 근로가 72.9%를 차지함

**< 첫 일자리의 근로형태별 분포 >**

(단위: 천명, %, %p)

	2024. 5			2025. 5			증감			
	취업 경험자	남자	여자	취업 경험자	남자	여자	취업 경험자	남자	여자	
< 전 체 >	3,765	1,794	1,972	3,607	1,743	1,864	-158	-50	-108	
○ 임금근로자	97.5	97.1	97.8	97.2	97.1	97.4	-0.3	0.0	-0.4	
계	계약기간 정함	37.2	37.7	36.8	36.5	36.6	36.4	-0.7	-1.1	-0.4
약	1년 이하	31.4	31.6	31.2	30.9	30.5	31.4	-0.5	-1.1	0.2
	1년 초과	5.8	6.1	5.6	5.6	6.1	5.1	-0.2	0.0	-0.5
부	계약기간 정하지 않음	60.3	59.4	61.0	60.8	60.5	60.9	0.5	1.1	-0.1
	계속근무 가능	52.6	50.8	54.2	52.8	51.5	54.1	0.2	0.7	-0.1
별	일시적 일자리	7.7	8.6	6.8	7.9	9.1	6.8	0.2	0.5	0.0
	근무 형태별	전일제	74.1	73.6	74.6	72.9	72.7	73.2	-1.2	-0.9
	시간제	23.4	23.5	23.2	24.3	24.5	24.1	0.9	1.0	0.9
○ 자영업자	1.8	2.0	1.6	1.9	2.0	1.8	0.1	0.0	0.2	
○ 무급가족종사자	0.7	0.9	0.6	0.8	0.8	0.8	0.1	-0.1	0.2	

주) \* 표시는 상대표준오차 값이 25% 이상으로 이용시 유의해야 함

**라. 첫 일자리(직장)에 취업할 당시 임금(수입)**

- 첫 일자리(직장)에 취업할 당시 임금(수입)은 200만원~300만원 미만(39.7%), 150만원~200만원 미만(28.3%), 100만원~150만원 미만(11.1%) 순으로 나타남
- 전년동월대비 200만원~300만원 미만(4.5%p), 300만원 이상(1.7%p) 비율이 상승함

**< 첫 일자리(직장)에 취업할 당시 임금(수입) 분포 >**

(단위: 천명, %, %p)

	2024. 5			2025. 5			증감		
	취업 경험자	남자	여자	취업 경험자	남자	여자	취업 경험자	남자	여자
< 전 체 >	3,765	1,794	1,972	3,607	1,743	1,864	-158	-50	-108
50만원 미만	4.2	4.7	3.7	4.0	4.2	3.8	-0.2	-0.5	0.1
50만원~100만원 미만	9.5	8.0	10.9	10.1	9.5	10.7	0.6	1.5	-0.2
100만원~150만원 미만	13.0	13.1	12.9	11.1	10.7	11.4	-1.9	-2.4	-1.5
150만원~200만원 미만	33.1	28.6	37.1	28.3	24.4	31.9	-4.8	-4.2	-5.2
200만원~300만원 미만	35.2	39.2	31.4	39.7	40.7	38.8	4.5	1.5	7.4
300만원 이상	5.1	6.2	4.0	6.8	10.5	3.3	1.7	4.3	-0.7

## 마. 첫 일자리를 그만둔 사유

- 첫 일자리를 그만둔 사유는 보수, 근로시간 등 근로여건 불만족(46.4%)이 가장 높으며, 임시적·계절적인 일의 완료·계약기간 끝남(15.5%), 건강, 육아, 결혼 등 개인·가족적 이유(13.7%) 순으로 높음
- 전년동월대비 근로여건 불만족(0.9%p), 전공·지식·기술·적성 등이 맞지 않음(0.7%p) 등 비율은 상승, 개인·가족적 이유(-1.6%p) 등으로 그만둔 경우는 하락함

### < 첫 일자리를 그만둔 사유 >

(단위: 천명, %, %p)

	2024. 5			2025. 5			증감		
	취업 경험자	남자	여자	취업 경험자	남자	여자	취업 경험자	남자	여자
< 전 체 >	3,765	1,794	1,972	3,607	1,743	1,864	-158	-50	-108
○ 이직 경험자 <sup>1) 3)</sup>	2,472 <65.7>	1,159 <64.6>	1,313 <66.6>	2,312 <64.1>	1,061 <60.9>	1,251 <67.1>	-160 <-1.6>	-98 <-3.7>	-62 <0.5>
· 근로여건 불만족 (보수, 근로시간 등)	45.5	44.5	46.4	46.4	44.4	48.1	0.9	-0.1	1.7
· 개인·가족적 이유 (건강, 육아, 결혼 등)	15.3	15.4	15.2	13.7	15.0	12.6	-1.6	-0.4	-2.6
· 전망이 없어서	7.7	8.4	7.1	7.8	8.6	7.1	0.1	0.2	0.0
· 전공·지식·기술· 적성 등이 맞지 않음	6.3	6.7	5.9	7.0	7.4	6.8	0.7	0.7	0.9
· 임시적·계절적인 일의 완료·계약기간 끝남	15.6	14.7	16.4	15.5	14.3	16.6	-0.1	-0.4	0.2
· 직장 휴업·폐업·파산 등	2.4	1.8*	2.9	2.6	2.2	2.9	0.2	0.4	0.0
· 그 외 <sup>2)</sup>	7.3	8.6	6.1	6.9	8.1	5.8	-0.4	-0.5	-0.3

1) 실업·비경제활동인구 포함

2) 창업 또는 가족사업 참여, 일거리가 없거나 회사사정 어려움, 권고사직, 기타

3) < >는 취업경험자 중 이직을 경험한 자의 비율임

주) \* 표시는 상대표준오차 값이 25% 이상으로 이용시 유의해야 함

## 7. 비경제활동인구의 취업시험 준비

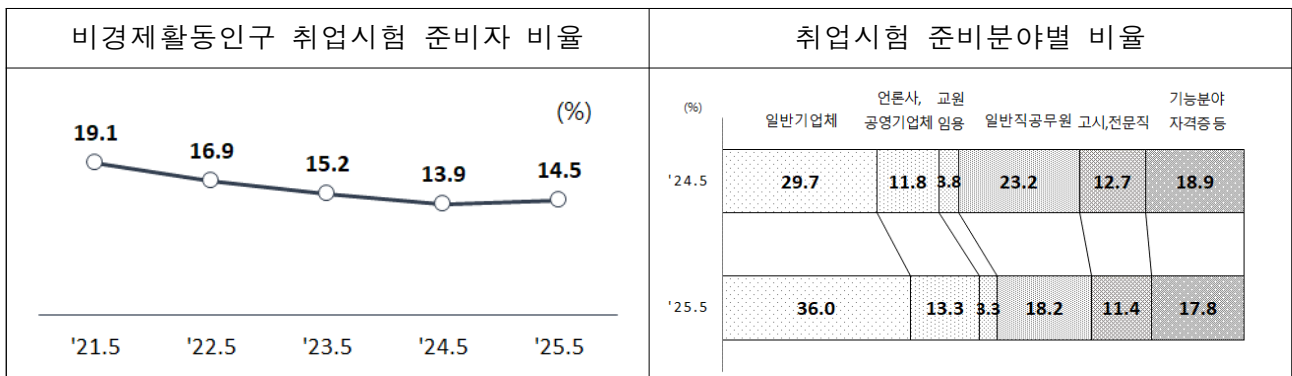
- 청년층 비경제활동인구 중 지난1주간 취업시험 준비자는 58만 5천명으로 전년동월대비 2만명 증가함
- 취업시험 준비분야는 일반기업체(36.0%), 일반직공무원(18.2%), 기능분야 자격증 및 기타(17.8%) 순으로 높고, 남녀 모두 일반기업체 취업 준비 비율이 가장 높음
- 전년동월대비 일반기업체(6.3%p) 취업시험 준비자 비율은 상승, 일반직공무원 (-5.0%p), 고시 및 전문직(-1.3%p) 등 비율은 하락함

### < 비경제활동인구의 취업시험 준비 >

(단위: 천명, %, %p)

	2024. 5			2025. 5			증감			
	비경제활동 인구	남자	여자	비경제활동 인구	남자	여자	비경제활동 인구	남자	여자	
< 전 체 >	4,066	2,114	1,952	4,030	2,088	1,943	-36	-27	-9	
○ 취업시험 준비자 <sup>1)</sup>	565 <13.9>	321 <15.2>	244 <12.5>	585 <14.5>	288 <13.8>	298 <15.3>	20 <0.6>	-34 <-1.4>	54 <2.8>	
취업 시험 준비 분야	일반기업체	168 (29.7)	105 (32.8)	62 (25.6)	211 (36.0)	101 (35.1)	110 (36.8)	43 (6.3)	-4 (2.3)	47 (11.2)
	언론사, 공영기업체	66 (11.8)	42 (13.0)	25 (10.2)	78 (13.3)	43 (15.0)	35 (11.7)	12 (1.5)	2 (2.0)	10 (1.5)
	교원임용	21 (3.8)	8* (2.4)	14* (5.6)	19 (3.3)	5* (1.7)	14* (4.8)	-2 (-0.5)	-3 (-0.7)	1 (-0.8)
	일반직공무원	131 (23.2)	72 (22.5)	59 (24.0)	107 (18.2)	62 (21.6)	45 (15.0)	-24 (-5.0)	-10 (-0.9)	-14 (-9.0)
	고시 및 전문직	72 (12.7)	37 (11.6)	35 (14.2)	67 (11.4)	34 (11.8)	33 (10.9)	-5 (-1.3)	-3 (0.2)	-2 (-3.3)
	기능분야 자격증 및 기타	107 (18.9)	57 (17.7)	50 (20.5)	104 (17.8)	43 (14.8)	62 (20.8)	-3 (-1.1)	-14 (-2.9)	12 (0.3)

1) < >는 비경제활동인구 중 취업시험 준비자 비율, ( )는 취업준비자 내 준비분야별 구성비임  
 주) \* 표시는 상대표준오차 값이 25% 이상으로 이용시 유의해야 함



### Ⅲ. 2025년 5월 청년층 부가조사 통계표

#### 1. 2025년 5월 청년층(15~34세) 부가조사 통계표

##### ① 경제활동인구 개요

###### 가. 경제활동상태

(단위: 천명, %, %p)

	2024. 5			2025. 5			증감		
	15-34세 인구	15-29세	30-34세	15-34세 인구	15-29세	30-34세	15-34세 인구	15-29세	30-34세
< 전 체 >	11,704	8,173	3,530	11,569	7,974	3,596	-135	-200	65
○ 경제활동인구	7,056	4,107	2,948	6,961	3,943	3,018	-95	-164	70
- 취업자	6,681	3,832	2,849	6,611	3,682	2,929	-70	-150	80
- 실업자	375	276	99	350	262	89	-25	-14	-11
○ 비경제활동인구	4,648	4,066	582	4,608	4,030	578	-40	-36	-4
○ 경제활동참가율	60.3	50.3	83.5	60.2	49.5	83.9	-0.1	-0.8	0.4
○ 고용률	57.1	46.9	80.7	57.1	46.2	81.5	0.0	-0.7	0.8
○ 실업률	5.3	6.7	3.4	5.0	6.6	2.9	-0.3	-0.1	-0.5

###### 나. 수확상태

(단위: 천명, %, %p)

	2024. 5			2025. 5			증감		
	15-34세 인구	15-29세	30-34세	15-34세 인구	15-29세	30-34세	15-34세 인구	15-29세	30-34세
< 전 체 >	11,704	8,173	3,530	11,569	7,974	3,596	-135	-200	65
졸업	7,792 (66.6)	4,367 (53.4)	3,425 (97.0)	7,685 (66.4)	4,175 (52.4)	3,511 (97.6)	-107 (-0.2)	-192 (-1.0)	86 (0.6)
재학	3,578 (30.6)	3,498 (42.8)	79 (2.2)	3,548 (30.7)	3,470 (43.5)	78 (2.2)	-30 (0.1)	-28 (0.7)	-2 (0.0)
휴학	332 (2.8)	306 (3.7)	26 (0.7)	334 (2.9)	326 (4.1)	8 (0.2)	2 (0.1)	20 (0.4)	-18 (-0.5)

주) \* 표시는 상대표준오차 값이 25% 이상으로 이용시 유의해야 함

###### 다. 졸업자 취업상태

(단위: 천명, %, %p)

	2024. 5			2025. 5			증감		
	15-34세 졸업자	남자	여자	15-34세 졸업자	남자	여자	15-34세 졸업자	남자	여자
< 전 체 >	7,792	3,938	3,854	7,685	3,920	3,765	-107	-18	-89
- 취업자	5,867 (75.3)	3,074 (78.1)	2,793 (72.5)	5,840 (76.0)	3,071 (78.4)	2,769 (73.5)	-27 (0.7)	-3 (0.3)	-24 (1.0)
- 미취업자	1,925 (24.7)	864 (21.9)	1,061 (27.5)	1,845 (24.0)	849 (21.6)	996 (26.5)	-80 (-0.7)	-15 (-0.3)	-65 (-1.0)

## 라. 산업별 취업분포

(단위: 천명, %, %p)

	2024. 5		2025. 5			증감	
	15-34세 취업자	구성비	15-34세 취업자	구성비	전체 <sup>1)</sup> 취업자 구성비	취업자	구성비
< 전 체 >	5,867	100.0	5,840	100.0	100.0	-27	0.0
· 농림어업	58	1.0	56	1.0	5.1	-1	0.0
· 제조업	1,000	17.0	933	16.0	15.2	-67	-1.0
· 건설업	261	4.5	237	4.0	6.7	-25	-0.5
· 도매 및 소매업	628	10.7	664	11.4	11.2	36	0.7
· 운수 및 창고업	247	4.2	258	4.4	5.9	10	0.2
· 숙박 및 음식점업	611	10.4	561	9.6	7.9	-50	-0.8
· 정보통신업	426	7.3	450	7.7	3.9	24	0.4
· 금융 및 보험업	133	2.3	162	2.8	2.8	29	0.5
· 전문·과학 및 기술 서비스업	476	8.1	511	8.7	5.2	35	0.6
· 사업시설 관리·사업 지원 및 임대 서비스업	247	4.2	239	4.1	4.7	-7	-0.1
· 공공행정·국방 및 사회보장 행정	311	5.3	285	4.9	4.7	-27	-0.4
· 교육 서비스업	389	6.6	369	6.3	6.7	-21	-0.3
· 보건업 및 사회복지 서비스업	613	10.4	648	11.1	11.1	35	0.7
· 예술·스포츠 및 여가관련 서비스업	169	2.9	182	3.1	1.9	13	0.2
· 협회 및 단체·수리 및 기타 개인 서비스업	217	3.7	217	3.7	4.0	0	0.0
· 기타 <sup>2)</sup>	81	1.4	71	1.2	8.1	-10	-0.2

1) 15세이상 취업자 전체의 산업별 구성비임

2) 산업분류 B, D, E, L, T, U가 포함됨(부록2 한국표준산업분류 참조)

## 마. 직업별 취업분포

(단위: 천명, %, %p)

	2024. 5		2025. 5			증감	
	15-34세 취업자	구성비	15-34세 취업자	구성비	전체 <sup>1)</sup> 취업자 구성비	취업자	구성비
< 전 체 >	5,867	100.0	5,840	100.0	100.0	-27	0.0
· 관리자·전문가	1,921	32.7	1,965	33.7	24.4	44	1.0
· 사무종사자	1,481	25.2	1,457	24.9	17.5	-24	-0.3
· 서비스종사자	777	13.2	733	12.6	12.4	-44	-0.6
· 판매종사자	402	6.8	449	7.7	8.8	47	0.9
· 농림어업숙련종사자	51	0.9	49	0.8	5.0	-2	-0.1
· 기능원 및 관련기능종사자	360	6.1	354	6.1	7.7	-7	0.0
· 장치·기계 조작 및 조립종사자	443	7.5	430	7.4	10.2	-12	-0.1
· 단순노무종사자	433	7.4	404	6.9	14.0	-29	-0.5

1) 15세이상 취업자 전체의 직업별 구성비임

## 2 대학 졸업 소요기간 및 휴학상태

### 가. 학력별 졸업자수

(단위: 천명)

	2024. 5			2025. 5			증감		
	15-34세 인구	남자	여자	15-34세 인구	남자	여자	15-34세 인구	남자	여자
< 전 체 >	11,704	5,961	5,743	11,569	5,908	5,661	-135	-53	-82
최종학교 졸업자	7,147	3,478	3,669	7,078	3,485	3,593	-69	7	-76
- 고졸이하	1,776	1,033	743	1,682	1,058	624	-94	25	-119
- 대학졸업	5,161	2,364	2,796	5,180	2,323	2,857	20	-41	61
· 3년제 이하	1,729	791	938	1,623	722	901	-106	-69	-38
· 4년제	3,431	1,573	1,858	3,557	1,601	1,956	126	28	98
- 대학원졸업 이상	211	81	129	216	104	112	6	23	-17

### 나. 대학 졸업 소요기간

(단위: 천명)

	2024. 5			2025. 5			증감		
	15-34세 대졸자	남자	여자	15-34세 대졸자	남자	여자	15-34세 대졸자	남자	여자
< 전 체 >	5,161	2,364	2,796	5,180	2,323	2,857	20	-41	61
평균 졸업소요기간	4년 6개월	5년 3.5개월	3년 10개월	4년 6.4개월	5년 4개월	3년 10.6개월	0.4개월	0.5개월	0.6개월
· 3년제 이하	2년 11.7개월	3년 7.8개월	2년 4.8개월	2년 11.5개월	3년 7.8개월	2년 4.9개월	-0.2개월	0개월	0.1개월
· 4년제	5년 3.3개월	6년 1.5개월	4년 6.7개월	5년 3개월	6년 1.2개월	4년 6.7개월	-0.3개월	-0.3개월	0개월

### 다. 대졸자의 휴학경험

(단위: 천명, %, %p)

	2024. 5			2025. 5			증감		
	15-34세 대졸자	남자	여자	15-34세 대졸자	남자	여자	15-34세 대졸자	남자	여자
< 전 체 >	5,161	2,364	2,796	5,180	2,323	2,857	20	-41	61
휴학 경험 있음	2,527 (49.0)	1,748 (73.9)	779 (27.9)	2,521 (48.7)	1,737 (74.7)	785 (27.5)	-6 (-0.3)	-12 (0.8)	5 (-0.4)
3년제 이하	1,729	791	938	1,623	722	901	-106	-69	-38
휴학 경험 있음	604 (34.9)	494 (62.5)	110 (11.7)	550 (33.9)	456 (63.1)	94 (10.5)	-54 (-1.0)	-39 (0.6)	-15 (-1.2)
4년제	3,431	1,573	1,858	3,557	1,601	1,956	126	28	98
휴학 경험 있음	1,924 (56.1)	1,254 (79.7)	670 (36.0)	1,971 (55.4)	1,281 (80.0)	690 (35.3)	47 (-0.7)	27 (0.3)	20 (-0.7)

## 라. 대졸자의 휴학사유 및 평균 휴학기간

(단위: 천명, %, %p)

	2024. 5			2025. 5			증감		
	15-34세 대졸자	남자	여자	15-34세 대졸자	남자	여자	15-34세 대졸자	남자	여자
휴학 경험 있음	2,527	1,748	779	2,521	1,737	785	-6	-12	5
휴학 사유									
병역의무 이행	63.7	92.1	0.0	63.1	91.6	0.0	-0.6	-0.5	0.0
취업 및 자격시험준비	26.0	15.7	49.1	27.0	14.9	53.9	1.0	-0.8	4.8
어학연수 및 인턴 등 현장경험	13.3	5.8	30.0	12.5	6.5	26.0	-0.8	0.7	-4.0
학비(생활비) 마련	12.1	9.1	18.8	10.7	8.0	16.8	-1.4	-1.1	-2.0
기타 <sup>2)</sup>	9.8	5.0	20.5	10.2	4.5	22.8	0.4	-0.5	2.3
평균 휴학기간 <sup>1)</sup>	1년 11.9개월	2년 4.1개월	1년 2.3개월	1년 11.6개월	2년 3.6개월	1년 2.8개월	-0.3개월	-0.5개월	0.5개월

1) 휴학사유는 복수응답으로 인해 구성비 합이 100.0을 넘으며, 평균휴학기간은 휴학경험자를 대상으로 함

2) 병간호 등 가족적 이유 포함

## 3 재(휴)학 중 직장체험

### 가. 직장체험 여부

(단위: 천명, %, %p)

	2024. 5			2025. 5			증감		
	15-34세 인구	남자	여자	15-34세 인구	남자	여자	15-34세 인구	남자	여자
< 전 체 >	11,704	5,961	5,743	11,569	5,908	5,661	-135	-53	-82
직장체험 <sup>1)</sup> 경험 있음	5,436 (46.4)	2,655 (44.5)	2,781 (48.4)	5,360 (46.3)	2,579 (43.6)	2,782 (49.1)	-76 (-0.1)	-76 (-0.9)	1 (0.7)

1) 직장체험에는 취업이 포함됨

### 나. 직장체험 기간 및 주된 직장체험 형태

(단위: 천명, %, %p)

	2024. 5			2025. 5			증감		
	15-34세 인구	남자	여자	15-34세 인구	남자	여자	15-34세 인구	남자	여자
직장체험 <sup>1)</sup> 경험 있음	5,436	2,655	2,781	5,360	2,579	2,782	-76	-76	1
체험기간									
1개월 미만	6.9	7.6	6.2	7.3	7.9	6.7	0.4	0.3	0.5
1~3개월 미만	15.8	17.8	13.8	15.9	18.5	13.6	0.1	0.7	-0.2
3~6개월 미만	21.1	21.6	20.6	20.4	21.1	19.7	-0.7	-0.5	-0.9
6개월 이상	56.3	53.0	59.5	56.4	52.5	60.0	0.1	-0.5	0.5
체험형태									
전일제 <sup>2)</sup> 취업	11.2	12.9	9.6	10.9	12.7	9.1	-0.3	-0.2	-0.5
시간제 <sup>3)</sup> 취업	72.4	73.4	71.5	71.9	72.2	71.7	-0.5	-1.2	0.2
인턴(기업인턴 등)	6.6	5.5	7.6	7.1	6.4	7.7	0.5	0.9	0.1
학교의 현장실습	8.6	6.8	10.3	8.8	7.2	10.2	0.2	0.4	-0.1
정부지원 직장체험	1.1	1.3	0.9*	1.0	1.1	0.9*	-0.1	-0.2	0.0
기타	0.1*	0.2*	0.1*	0.4*	0.4*	0.3*	0.3	0.2	0.2

1) 직장체험에는 취업이 포함됨

2) 전일제: 대체로 1주당 36시간 이상 근무하기로 정해진 경우

3) 시간제: 대체로 1주당 36시간 미만 근무하기로 정해진 경우

주) \* 표시는 상대표준오차 값이 25% 이상으로 이용시 유의해야 함

#### 4 직업교육(훈련)

##### 가. 직업교육(훈련) 경험 여부

(단위: 천명, %, %p)

	2024. 5			2025. 5			증감		
	15-34세 인구	남자	여자	15-34세 인구	남자	여자	15-34세 인구	남자	여자
< 전 체 >	11,704	5,961	5,743	11,569	5,908	5,661	-135	-53	-82
직업교육(훈련) 경험 있음	2,289 (19.6)	1,057 (17.7)	1,232 (21.4)	2,265 (19.6)	1,053 (17.8)	1,211 (21.4)	-24 (0.0)	-4 (0.1)	-20 (0.0)

##### 나. 직업교육(훈련) 시기

(단위: 천명, %, %p)

		2024. 5			2025. 5			증감		
		15-34세 인구	남자	여자	15-34세 인구	남자	여자	15-34세 인구	남자	여자
직업교육(훈련) 경험있음		2,289	1,057	1,232	2,265	1,053	1,211	-24	-4	-20
교육 훈련 시기	재학·휴학 중	43.2	41.9	44.2	42.2	41.4	42.9	-1.0	-0.5	-1.3
	졸업 이후	46.6	49.9	43.7	47.6	49.3	46.2	1.0	-0.6	2.5
	재학·휴학 및 졸업 이후 <sup>1)</sup>	10.3	8.1	12.2	10.2	9.3	11.0	-0.1	1.2	-1.2

1) 재학·휴학 중, 졸업 이후 모두 직업교육(훈련) 경험이 있는 경우를 의미함

## 5 최종학교 졸업자의 취업활동

### 가. 취업경험 여부 및 횟수

(단위: 천명, %, %p)

	15-34세 졸업자	취업경험 있음 <sup>1) 2)</sup>					취업경험 없음 <sup>2)</sup>
			한 번	두 번	세 번	네 번 이상	
2024. 5	7,792 <100.0>	7,094 <91.0>	2,461 (34.7)	1,909 (26.9)	1,270 (17.9)	1,453 (20.5)	698 <9.0>
2025. 5	7,685 <100.0>	7,020 <91.3>	2,497 (35.6)	1,824 (26.0)	1,245 (17.7)	1,454 (20.7)	666 <8.7>
증감	-107 <0.0>	-74 <0.3>	36 (0.9)	-86 (-0.9)	-26 (-0.2)	2 (0.2)	-32 <-0.3>

1) 현재 취업 중인 경우도 포함

2) < >는 졸업자 중 취업경험 여부별 비율, ( )는 취업경험자 내 취업경험 횟수별 구성비임

### 나. 교육정도별 취업경험 여부

(단위: 천명, %, %p)

	15-34세 졸업자	고졸이하 <sup>1) 2)</sup>	취업경험		대졸이상 <sup>1) 2)</sup>	취업경험	
			있음	없음		있음	없음
2024. 5	7,792 <100.0>	2,392 <30.7>	2,065 (86.3)	327 (13.7)	5,400 <69.3>	5,029 (93.1)	371 (6.9)
2025. 5	7,685 <100.0>	2,275 <29.6>	1,977 (86.9)	299 (13.1)	5,410 <70.4>	5,043 (93.2)	367 (6.8)
증감	-107 <0.0>	-116 <-1.1>	-88 (0.6)	-28 (-0.6)	10 <1.1>	14 (0.1)	-4 (-0.1)

1) 고졸이하는 초·중·고등학교 졸업, 대졸이상은 대학 및 대학원 졸업을 각각 포함

2) < >는 졸업자 중 교육수준별 비율, ( )는 교육수준 내 구성비임

### 다. 취업경험자의 주된 취업경로

(단위: 천명, %, %p)

	2024. 5			2025. 5			증감			
	취업 경험자	고졸 이하	대졸 이상	취업 경험자	고졸 이하	대졸 이상	취업 경험자	고졸 이하	대졸 이상	
< 전 체 >	7,094	2,065	5,029	7,020	1,977	5,043	-74	-88	14	
취 업 경 로	가족·친지 소개(추천)	15.4	25.3	11.3	14.6	23.8	11.0	-0.8	-1.5	-0.3
	그 직장 근무자 소개(추천)	9.0	10.7	8.3	8.9	11.1	8.0	-0.1	0.4	-0.3
	학교(학원) 선생님 추천	5.5	5.3	5.6	5.0	4.8	5.1	-0.5	-0.5	-0.5
	신문·잡지·인터넷 등응모	27.6	32.5	25.7	27.9	34.0	25.4	0.3	1.5	-0.3
	공개채용시험	25.9	9.5	32.6	26.9	9.6	33.7	1.0	0.1	1.1
	특별채용	3.6	1.9	4.3	4.1	2.4	4.8	0.5	0.5	0.5
	그 외 <sup>1)</sup>	12.9	14.7	12.2	12.7	14.3	12.0	-0.2	-0.4	-0.2

1) 공공·민간 직업알선기관, 학교 내 취업소개기관, 직업(취업)박람회 등

## 라. 전공일치 여부

(단위: 천명, %, %p)

	취업 경험자	매우 일치	그런대로 일치	약간 불일치	매우 불일치
2024. 5	7,094 (100.0)	1,838 (25.9)	1,725 (24.3)	850 (12.0)	2,682 (37.8)
2025. 5	7,020 (100.0)	1,843 (26.3)	1,758 (25.0)	828 (11.8)	2,591 (36.9)
증감	-74 (0.0)	6 (0.4)	33 (0.7)	-22 (-0.2)	-91 (-0.9)

## 마. 미취업 기간<sup>1)</sup>

(단위: 천명, %, %p)

	미취업자	1년 미만			1년 이상	1년~3년 미만		3년 이상
		6개월 미만	6개월~1년 미만	1년~2년 미만		2년~3년 미만		
2024. 5	1,925 (100.0)	927 (48.2)	678 (35.2)	249 (12.9)	998 (51.8)	329 (17.1)	180 (9.4)	488 (25.3)
2025. 5	1,845 (100.0)	874 (47.4)	617 (33.4)	257 (13.9)	971 (52.6)	347 (18.8)	159 (8.6)	466 (25.2)
증감	-80 (0.0)	-53 (-0.8)	-61 (-1.8)	8 (1.0)	-27 (0.8)	17 (1.7)	-22 (-0.8)	-22 (-0.1)

1) 취업경험이 없는 경우는 졸업 이후부터 계산

## 바. 미취업 기간 중 주된 활동

(단위: 천명, %, %p)

	미취업자	직업교육· 취업시험 준비	그냥 시간보냄	구직활동	육아·가사	진학준비	그 외 <sup>1)</sup>
2024. 5	1,925 (100.0)	608 (31.6)	473 (24.6)	179 (9.3)	322 (16.7)	150 (7.8)	192 (10.0)
2025. 5	1,845 (100.0)	642 (34.8)	455 (24.7)	163 (8.8)	284 (15.4)	133 (7.2)	168 (9.1)
증감	-80 (0.0)	34 (3.2)	-18 (0.1)	-16 (-0.5)	-38 (-1.3)	-17 (-0.6)	-24 (-0.9)

1) 여가활동 등

## 6 최종학교 졸업 후 첫 일자리

### 가. 첫 취업 소요기간

(단위: 천명, %, %p)

	취업 경험자	임금 근로자 <sup>1)</sup>	첫 취업 소요기간별						첫 취업 평균 소요기간
			3개월 미만	3~6개월 미만	6개월~1년 미만	1~2년 미만	2~3년 미만	3년 이상	
2024. 5	7,094 <100.0>	6,893 <97.2>	3,132 (45.4)	824 (11.9)	726 (10.5)	873 (12.7)	461 (6.7)	877 (12.7)	1년 1.9개월
2025. 5	7,020 <100.0>	6,816 <97.1>	3,040 (44.6)	784 (11.5)	761 (11.2)	903 (13.3)	483 (7.1)	844 (12.4)	1년 1.4개월
증감	-74 <0.0>	-78 <-0.1>	-93 (-0.8)	-39 (-0.4)	35 (0.7)	31 (0.6)	22 (0.4)	-33 (-0.3)	-0.5개월

1) < >는 취업경험자 중 임금근로자 비율, ( )는 임금근로자 내 첫 취업 소요기간별 구성비임

### 나. 첫 직장 근속기간

(단위: 천명, %, %p)

	취업 경험자	임금 근로자 <sup>1)</sup>		평균 근속기간			
		첫 직장 그만둔 경우	첫 직장 계속 다니는 경우	2년 2개월	첫 직장		
					그만둔 경우	계속 다니는 경우	
2024. 5	7,094 <100.0>	6,893 <97.2>	4,922 (71.4)	1,971 (28.6)	2년 2개월	1년 6.9개월	3년 8개월
2025. 5	7,020 <100.0>	6,816 <97.1>	4,817 (70.7)	1,998 (29.3)	2년 2.1개월	1년 6.4개월	3년 8.7개월
증감	-74 <0.0>	-78 <-0.1>	-105 (-0.7)	28 (0.7)	0.1개월	-0.5개월	0.7개월

1) < >는 취업경험자 중 임금근로자 비율, ( )는 임금근로자 내 첫 직장 유지여부별 구성비임

### 다. 첫 일자의 산업별 분포

(단위: 천명, %, %p)

	2024. 5			2025. 5			증감		
	취업 경험자	남자	여자	취업 경험자	남자	여자	취업 경험자	남자	여자
< 전 체 >	7,094	3,561	3,533	7,020	3,558	3,462	-74	-4	-71
· 농림어업	0.8	1.1	0.5*	0.8	1.1	0.6*	0.0	0.0	0.1
· 광제조업	14.9	21.6	8.2	14.0	20.4	7.4	-0.9	-1.2	-0.8
· 건설업	4.1	6.8	1.4	3.8	5.9	1.6	-0.3	-0.9	0.2
· 도매 및 소매업	11.2	11.1	11.3	11.1	11.4	10.7	-0.1	0.3	-0.6
· 운수 및 창고업	2.6	4.1	1.2	3.0	4.7	1.2	0.4	0.6	0.0
· 숙박 및 음식점업	12.6	13.1	12.0	13.2	14.0	12.5	0.6	0.9	0.5
· 정보통신업	5.3	6.7	4.0	5.7	6.7	4.8	0.4	0.0	0.8
· 전문·과학 및 기술 서비스업	8.1	8.4	7.8	8.0	8.4	7.6	-0.1	0.0	-0.2
· 공공행정·국방 및 사회보장 행정	4.7	4.6	4.7	4.6	4.4	4.9	-0.1	-0.2	0.2
· 교육 서비스업	9.2	4.9	13.5	8.7	4.7	12.7	-0.5	-0.2	-0.8
· 보건업 및 사회복지 서비스업	11.3	4.3	18.3	10.9	4.0	18.0	-0.4	-0.3	-0.3
· 기타 <sup>1)</sup>	15.2	13.2	17.1	16.2	14.3	18.1	1.0	1.1	1.0

1) 산업분류 D, E, K, L, N, R, S, T, U가 포함됨(부록2 한국표준산업분류 참조)

주) \* 표시는 상대표준오차 값이 25% 이상으로 이용시 유의해야 함

라. 첫 일자리의 직업별 분포

(단위: 천명, %, %p)

	2024. 5			2025. 5			증감		
	취업 경험자	남자	여자	취업 경험자	남자	여자	취업 경험자	남자	여자
< 전 체 >	7,094	3,561	3,533	7,020	3,558	3,462	-74	-4	-71
· 관리자·전문가	27.2	22.4	32.0	26.9	22.4	31.5	-0.3	0.0	-0.5
· 사무종사자	23.7	16.9	30.4	24.8	18.0	31.7	1.1	1.1	1.3
· 서비스종사자	21.2	19.6	22.7	22.1	20.6	23.6	0.9	1.0	0.9
· 판매종사자	7.2	7.6	6.7	6.5	7.1	5.9	-0.7	-0.5	-0.8
· 농림어업숙련종사자	0.6*	0.8*	0.3*	0.6*	0.8*	0.3*	0.0	0.0	0.0
· 기능원 및 관련 기능 종사자	5.2	8.7	1.6	4.8	7.8	1.8	-0.4	-0.9	0.2
· 장치·기계 조작 및 조립 종사자	6.3	10.8	1.7	5.9	10.4	1.2	-0.4	-0.4	-0.5
· 단순노무종사자	8.8	13.0	4.6	8.5	12.9	4.0	-0.3	-0.1	-0.6

주) \* 표시는 상대표준오차 값이 25% 이상으로 이용시 유의해야 함

마. 첫 일자리의 근로형태별 분포

(단위: 천명, %, %p)

	2024. 5			2025. 5			증감			
	취업 경험자	남자	여자	취업 경험자	남자	여자	취업 경험자	남자	여자	
< 전 체 >	7,094	3,561	3,533	7,020	3,558	3,462	-74	-4	-71	
○ 임금근로자	97.2	96.9	97.5	97.1	96.7	97.5	-0.1	-0.2	0.0	
계	계약기간 정함	33.9	33.9	33.9	33.6	33.7	33.5	-0.3	-0.2	-0.4
약	1년 이하	27.7	27.4	28.0	27.5	27.5	27.6	-0.2	0.1	-0.4
	1년 초과	6.2	6.5	5.8	6.1	6.2	6.0	-0.1	-0.3	0.2
여	계약기간 정하지 않음	63.3	63.0	63.6	63.5	63.0	64.0	0.2	0.0	0.4
	계속근무 가능	56.6	55.4	57.9	56.7	55.1	58.4	0.1	-0.3	0.5
부	일시적 일자리	6.7	7.6	5.7	6.8	7.9	5.6	0.1	0.3	-0.1
	근무	전일제	78.5	78.2	78.8	78.1	77.7	78.5	-0.4	-0.5
형태별	시간제	18.7	18.7	18.7	19.0	19.0	19.0	0.3	0.3	0.3
○ 자영업자	2.2	2.4	2.0	2.3	2.5	2.0	0.1	0.1	0.0	
○ 무급가족종사자	0.6	0.8*	0.5*	0.6	0.8*	0.5*	0.0	0.0	0.0	

주) \* 표시는 상대표준오차 값이 25% 이상으로 이용시 유의해야 함

바. 첫 일자리(직장)에 취업할 당시 임금(수입) 분포

(단위: 천명, %, %p)

	2024. 5			2025. 5			증감		
	취업 경험자	남자	여자	취업 경험자	남자	여자	취업 경험자	남자	여자
< 전 체 >	7,094	3,561	3,533	7,020	3,558	3,462	-74	-4	-71
50만원 미만	2.8	2.9	2.6	2.7	2.6	2.8	-0.1	-0.3	0.2
50만원~100만원 미만	7.9	6.8	9.1	8.1	7.0	9.2	0.2	0.2	0.1
100만원~150만원 미만	14.7	13.5	15.9	12.5	11.8	13.3	-2.2	-1.7	-2.6
150만원~200만원 미만	33.5	29.1	37.9	30.2	26.0	34.5	-3.3	-3.1	-3.4
200만원~300만원 미만	34.7	39.7	29.6	38.5	41.2	35.8	3.8	1.5	6.2
300만원 이상	6.4	7.9	4.8	8.0	11.3	4.6	1.6	3.4	-0.2

## 사. 첫 일자리를 그만둔 사유

(단위: 천명, %, %p)

	2024. 5			2025. 5			증감		
	취업 경험자	남자	여자	취업 경험자	남자	여자	취업 경험자	남자	여자
< 전 체 >	7,094	3,561	3,533	7,020	3,558	3,462	-74	-4	-71
○ 이직 경험자 <sup>1) 3)</sup>	4,986 <70.3>	2,434 <68.3>	2,552 <72.3>	4,884 <69.6>	2,381 <66.9>	2,503 <72.3>	-102 <-0.7>	-53 <-1.4>	-49 <0.0>
· 근로여건 불만족 (보수, 근로시간 등)	46.8	47.2	46.4	47.5	46.6	48.3	0.7	-0.6	1.9
· 개인·가족적 이유 (건강, 육아, 결혼 등)	15.8	14.0	17.5	13.9	12.7	15.0	-1.9	-1.3	-2.5
· 전망이 없어서	7.6	8.5	6.7	8.4	9.4	7.4	0.8	0.9	0.7
· 전공·지식·기술· 적성 등이 맞지 않음	7.0	7.3	6.8	7.0	7.8	6.2	0.0	0.5	-0.6
· 임시적·계절적인 일의 완료·계약기간 끝남	13.6	13.2	14.0	13.9	13.0	14.8	0.3	-0.2	0.8
· 직장 휴업·폐업·파산 등	2.4	2.1	2.7	2.5	2.3	2.7	0.1	0.2	0.0
· 그 외 <sup>2)</sup>	6.7	7.7	5.8	6.9	8.2	5.6	0.2	0.5	-0.2

1) 실업·비경제활동인구 포함

2) 창업 또는 가족사업 참여, 일거리가 없거나 회사사정 어려움, 권고사직, 기타

3) < >는 취업경험자 중 이직을 경험한 자의 비율임

## 7 비경제활동인구의 취업시험 준비

(단위: 천명, %, %p)

	2024. 5			2025. 5			증감			
	비경제활동 인구	남자	여자	비경제활동 인구	남자	여자	비경제활동 인구	남자	여자	
< 전 체 >	4,648	2,305	2,343	4,608	2,289	2,319	-40	-16	-24	
○ 취업시험 준비자 <sup>1)</sup>	680 <14.6>	393 <17.1>	287 <12.2>	708 <15.4>	356 <15.5>	353 <15.2>	28 <0.8>	-38 <-1.6>	66 <3.0>	
취업 시험 준비 분야	일반기업체	193 (28.4)	124 (31.6)	69 (24.1)	242 (34.2)	122 (34.2)	120 (34.1)	49 (5.8)	-2 (2.6)	51 (10.0)
	언론사	83 (12.3)	55 (13.9)	29 (10.0)	93 (13.1)	53 (15.0)	39 (11.2)	9 (0.8)	-1 (1.1)	11 (1.2)
	공영기업체	23 (3.4)	9 (2.2)	15 (5.1)	24 (3.4)	8 (2.1)	16 (4.6)	0 (0.0)	-1 (-0.1)	2 (-0.5)
	일반직공무원	163 (23.9)	91 (23.1)	72 (25.0)	131 (18.5)	74 (20.9)	57 (16.0)	-32 (-5.4)	-16 (-2.2)	-15 (-9.0)
	고시 및 전문직	86 (12.6)	48 (12.2)	38 (13.1)	85 (11.9)	44 (12.3)	41 (11.6)	-1 (-0.7)	-5 (0.1)	3 (-1.5)
	기능분야	132 (19.4)	67 (17.0)	65 (22.7)	134 (19.0)	55 (15.5)	79 (22.5)	2 (-0.4)	-12 (-1.5)	14 (-0.2)
	자격증 및 기타									

1) < >는 비경제활동인구 중 취업시험 준비자 비율, ( )는 취업준비자 내 준비분야별 구성비임

주) \* 표시는 상대표준오차 값이 25% 이상으로 이용시 유의해야 함

## 2. 2025년 5월 청년층(15~29세) 부가조사 주요 통계표

### 1 청년층(15~29세) 경제활동상태별 인구

※ 매년 5월 기준임

(단위: 천명, %)

구분	항목	2016	2017	2018	2019	2020	2021	2022	2023	2024	2025
15세 이상 인구	15세이상 인구	43,571	43,902	44,141	44,460	44,756	45,049	45,245	45,379	45,543	45,734
	경제활동인구	27,617	27,987	28,184	28,468	28,209	28,698	29,374	29,623	29,799	30,012
	• 취업자	26,613	26,992	27,064	27,322	26,930	27,550	28,485	28,835	28,915	29,160
	• 실업자	1,004	995	1,121	1,145	1,278	1,148	889	787	884	853
	비경제활동인구	15,955	15,916	15,956	15,992	16,548	16,351	15,871	15,756	15,744	15,722
	경제활동참가율	63.4	63.7	63.9	64.0	63.0	63.7	64.9	65.3	65.4	65.6
	고용률 <sup>1)</sup>	61.1	61.5	61.3	61.5	60.2	61.2	63.0	63.5	63.5	63.8
	실업률 <sup>2)</sup>	3.6	3.6	4.0	4.0	4.5	4.0	3.0	2.7	3.0	2.8
청년층 (15~29세)	청년층인구	9,378	9,302	9,157	9,073	8,934	8,799	8,595	8,416	8,173	7,974
	비율 <sup>3)</sup>	(21.5)	(21.2)	(20.7)	(20.4)	(20.0)	(19.5)	(19.0)	(18.5)	(17.9)	(17.4)
	경제활동인구	4,375	4,410	4,368	4,390	4,196	4,310	4,425	4,252	4,107	3,943
	• 취업자	3,950	4,003	3,908	3,953	3,770	3,908	4,104	4,005	3,832	3,682
	비율 <sup>4)</sup>	(14.8)	(14.8)	(14.4)	(14.5)	(14.0)	(14.2)	(14.4)	(13.9)	(13.3)	(12.6)
	• 실업자	425	408	460	437	426	402	320	247	276	262
	비율 <sup>5)</sup>	(42.3)	(41.0)	(41.1)	(38.1)	(33.3)	(35.0)	(36.0)	(31.4)	(31.2)	(30.7)
	비경제활동인구	5,004	4,892	4,789	4,683	4,738	4,488	4,170	4,164	4,066	4,030
경제활동참가율	46.6	47.4	47.7	48.4	47.0	49.0	51.5	50.5	50.3	49.5	
고용률	42.1	43.0	42.7	43.6	42.2	44.4	47.8	47.6	46.9	46.2	
실업률	9.7	9.2	10.5	9.9	10.2	9.3	7.2	5.8	6.7	6.6	

1) 고용률(%)=(취업자/15세이상 인구)\*100

2) 실업률(%)=(실업자/경제활동인구)\*100

3) 청년층 인구비율(%)=(15~29세 인구/15세이상 인구)\*100

4) 취업자 비율(%)=(15~29세 취업자/15세이상 취업자)\*100

5) 실업자 비율(%)=(15~29세 실업자/15세이상 실업자)\*100

## 2 청년층(15~29세) 주요 통계표

※ 매년 5월 기준임

(단위: 천명, %)

항목	2016	2017	2018	2019	2020	2021	2022	2023	2024	2025
○ 청년층인구 및 수확상태별 비율(%)	9,378	9,302	9,157	9,073	8,934	8,799	8,595	8,416	8,173	7,974
졸업	(49.5)	(50.9)	(52.3)	(53.3)	(53.6)	(53.5)	(54.6)	(53.7)	(53.4)	(52.4)
재학	(44.7)	(43.9)	(42.8)	(41.8)	(42.0)	(41.5)	(40.9)	(42.2)	(42.8)	(43.5)
휴학	(5.7)	(5.2)	(4.9)	(4.9)	(4.4)	(4.9)	(4.4)	(4.0)	(3.7)	(4.1)
○ 대학 졸업 소요기간	4년 2.5개월	4년 2.3개월	4년 2.7개월	4년 2.8개월	4년 3개월	4년 3.4개월	4년 3.7개월	4년 3.3개월	4년 3.8개월	4년 4.4개월
남 자	5년 3.3개월	5년 2.3개월	5년 2.4개월	5년 1.1개월	5년 0.7개월	5년 0.5개월	5년 1개월	5년 1.3개월	5년 1.4개월	5년 1.6개월
여 자	3년 6.2개월	3년 6.3개월	3년 6.9개월	3년 7.6개월	3년 8.3개월	3년 8.7개월	3년 9개월	3년 8.2개월	3년 9개월	3년 10개월
○ 휴학경험 있음	1,272 (44.4)	1,262 (43.1)	1,298 (44.4)	1,360 (45.8)	1,373 (47.0)	1,371 (48.1)	1,332 (46.6)	1,293 (45.8)	1,287 (46.8)	1,243 (46.4)
남 자	897 (79.3)	917 (77.9)	913 (77.7)	957 (77.9)	922 (76.5)	917 (75.4)	912 (75.9)	886 (75.5)	846 (74.5)	816 (74.2)
여 자	375 (21.6)	345 (19.7)	385 (22.0)	403 (23.2)	451 (26.3)	454 (27.8)	420 (25.3)	407 (24.6)	441 (27.3)	427 (27.0)
○ 평균 휴학 기간	2년 1.9개월	2년 1.9개월	2년 1개월	2년 0.3개월	1년 11.7개월	1년 11.5개월	1년 11.9개월	1년 11.3개월	1년 10.5개월	1년 10.2개월
남 자	2년 6.5개월	2년 5.8개월	2년 5.1개월	2년 4.2개월	2년 4개월	2년 4.1개월	2년 3.8개월	2년 3.4개월	2년 3.1개월	2년 2.6개월
여 자	1년 2.8개월	1년 3.4개월	1년 3.3개월	1년 3.1개월	1년 3.1개월	1년 2.2개월	1년 3.4개월	1년 2.3개월	1년 1.5개월	1년 2개월
○ 첫 취업 평균 소요기간	10.2개월	10.6개월	10.7개월	10.8개월	10개월	10.1개월	10.8개월	10.4개월	11.5개월	11.3개월
○ 첫 일자리 평균 근속기간	1년 5.6개월	1년 5.6개월	1년 5.9개월	1년 5.3개월	1년 5.5개월	1년 6.2개월	1년 6.8개월	1년 6.6개월	1년 7.2개월	1년 6.4개월
첫 일자리를 그만둔 경우	1년 1.8개월	1년 1.7개월	1년 1.9개월	1년 1.6개월	1년 1.8개월	1년 2개월	1년 2.3개월	1년 2.4개월	1년 2.8개월	1년 1.9개월
첫 일자리가 현 직장인 경우	1년 11.5개월	2년 0.1개월	2년 0.5개월	2년 0.8개월	2년 2.1개월	2년 3.2개월	2년 3.2개월	2년 3개월	2년 4개월	2년 2.8개월

## 부록1 경제활동인구조사 청년층 부가조사 개요

### □ 조사목적

- 청년층의 취업실태를 보다 심층적으로 파악하여 고용정책 수립에 필요한 기초자료 제공

### □ 추진과정

- 청년층 부가조사 실시 (2004 ~ 현재, 매년 5월)

### □ 조사개요

- 조사대상 : 경제활동인구조사 대상 가구원 중 5월 15일 기준 만 15~34세 연령층
- 조사대상기간 : 5월 15일이 포함된 1주간(일요일~토요일)
- 조사실시기간 : 조사대상기간 다음 주간
- 조사항목 : 24개 항목
  - 가장 최근에 다닌 학교
    - 입학·편입시기 및 졸업·중퇴·휴학시기
    - 학제
    - 재학 중 휴학유무 및 사유
    - 편입여부 및 시기
  - 학교교육 외 직업훈련 경험여부 및 시기
  - 직업훈련 기관
  - 취업시험 준비 여부 및 분야
  - 재학·휴학 중 직장체험(취업포함) 유무 및 형태
  - 재학·휴학 중 직장체험(취업포함) 기간
  - 졸업(중퇴) 후 취업횟수
  - 첫 직장
    - 종사상 지위
    - 취업 당시 월평균 임금(수입)
    - 취직·이직시기
    - 이직사유
    - 산업
    - 직업
  - 직장 취업경로
  - 전공과의 일치정도
  - 미취업기간
  - 미취업 기간 동안 활동상태

## 부록2 한국표준 산업·직업 분류

### □ 한국표준 산업분류

<p><b>A 농업, 임업 및 어업</b></p> <ul style="list-style-type: none"> <li>▪ 01 농업</li> <li>▪ 02 임업</li> <li>▪ 03 어업</li> </ul> <p><b>B 광업</b></p> <ul style="list-style-type: none"> <li>▪ 05 석탄, 원유 및 천연가스 광업</li> <li>▪ 06 금속 광업</li> <li>▪ 07 비금속광물 광업; 연료용 제외</li> <li>▪ 08 광업 지원 서비스업</li> </ul> <p><b>C 제조업</b></p> <ul style="list-style-type: none"> <li>▪ 10 식료품 제조업</li> <li>▪ 11 음료 제조업</li> <li>▪ 12 담배 제조업</li> <li>▪ 13 섬유제품 제조업; 의복 제외</li> <li>▪ 14 의복, 의복 액세서리 및 모피제품 제조업</li> <li>▪ 15 가죽, 가방 및 신발 제조업</li> <li>▪ 16 목재 및 나무제품 제조업; 가구 제외</li> <li>▪ 17 펄프, 종이 및 종이제품 제조업</li> <li>▪ 18 인쇄 및 기록매체 복제업</li> <li>▪ 19 코크스, 연탄 및 석유정제품 제조업</li> <li>▪ 20 화학물질 및 화학제품 제조업; 의약품 제외</li> <li>▪ 21 의료용 물질 및 의약품 제조업</li> <li>▪ 22 고무 및 플라스틱제품 제조업</li> <li>▪ 23 비금속 광물제품 제조업</li> <li>▪ 24 1차 금속 제조업</li> <li>▪ 25 금속가공제품 제조업; 기계 및 가구 제외</li> <li>▪ 26 전자부품, 컴퓨터, 영상, 음향 및 통신장비 제조업</li> <li>▪ 27 의료, 정밀, 광학기기 및 시계 제조업</li> <li>▪ 28 전기장비 제조업</li> <li>▪ 29 기타 기계 및 장비 제조업</li> <li>▪ 30 자동차 및 트레일러 제조업</li> <li>▪ 31 기타 운송장비 제조업</li> <li>▪ 32 가구 제조업</li> <li>▪ 33 기타 제품 제조업</li> <li>▪ 34 산업용 기계 및 장비 수리업</li> </ul> <p><b>D 전기, 가스, 증기 및 공기조절 공급업</b></p> <ul style="list-style-type: none"> <li>▪ 35 전기, 가스, 증기 및 공기조절 공급업</li> </ul>	<p><b>E 수도, 하수 및 폐기물 처리, 원료 재생업</b></p> <ul style="list-style-type: none"> <li>▪ 36 수도업</li> <li>▪ 37 하수, 폐수 및 분뇨 처리업</li> <li>▪ 38 폐기물 수집, 운반, 처리 및 원료 재생업</li> <li>▪ 39 환경 정화 및 복원업</li> </ul> <p><b>F 건설업</b></p> <ul style="list-style-type: none"> <li>▪ 41 종합 건설업</li> <li>▪ 42 전문직별 공사업</li> </ul> <p><b>G 도매 및 소매업</b></p> <ul style="list-style-type: none"> <li>▪ 45 자동차 및 부품 판매업</li> <li>▪ 46 도매 및 상품 중개업</li> <li>▪ 47 소매업; 자동차 제외</li> </ul> <p><b>H 운수 및 창고업</b></p> <ul style="list-style-type: none"> <li>▪ 49 육상운송 및 파이프라인 운송업</li> <li>▪ 50 수상 운송업</li> <li>▪ 51 항공 운송업</li> <li>▪ 52 창고 및 운송관련 서비스업</li> </ul> <p><b>I 숙박 및 음식점업</b></p> <ul style="list-style-type: none"> <li>▪ 55 숙박업</li> <li>▪ 56 음식점 및 주점업</li> </ul> <p><b>J 정보통신업</b></p> <ul style="list-style-type: none"> <li>▪ 58 출판업</li> <li>▪ 59 영상·오디오 기록물 제작 및 배급업</li> <li>▪ 60 방송 및 영상·오디오를 제공 서비스업</li> <li>▪ 61 우편 및 통신업</li> <li>▪ 62 컴퓨터 프로그래밍, 시스템 통합 및 관리업</li> <li>▪ 63 정보서비스업</li> </ul> <p><b>K 금융 및 보험업</b></p> <ul style="list-style-type: none"> <li>▪ 64 금융업</li> <li>▪ 65 보험업</li> <li>▪ 66 금융 및 보험 관련 서비스업</li> </ul> <p><b>L 부동산업</b></p> <ul style="list-style-type: none"> <li>▪ 68 부동산업</li> </ul>	<p><b>M 전문, 과학 및 기술 서비스업</b></p> <ul style="list-style-type: none"> <li>▪ 70 연구개발업</li> <li>▪ 71 전문 서비스업</li> <li>▪ 72 건축기술, 엔지니어링 및 기타 과학기술 서비스업</li> <li>▪ 73 기타 전문, 과학 및 기술서비스업</li> </ul> <p><b>N 사업시설 관리, 사업 지원 및 임대 서비스업</b></p> <ul style="list-style-type: none"> <li>▪ 74 사업시설 관리 및 조경 서비스업</li> <li>▪ 75 사업지원 서비스업</li> <li>▪ 76 임대업; 부동산 제외</li> </ul> <p><b>O 공공행정, 국방 및 사회보장 행정</b></p> <ul style="list-style-type: none"> <li>▪ 84 공공행정, 국방 및 사회보장 행정</li> </ul> <p><b>P 교육 서비스업</b></p> <ul style="list-style-type: none"> <li>▪ 85 교육 서비스업</li> </ul> <p><b>Q 보건업 및 사회복지 서비스업</b></p> <ul style="list-style-type: none"> <li>▪ 86 보건업</li> <li>▪ 87 사회복지 서비스업</li> </ul> <p><b>R 예술, 스포츠 및 여가관련 서비스업</b></p> <ul style="list-style-type: none"> <li>▪ 90 창작, 예술 및 여가관련 서비스업</li> <li>▪ 91 스포츠 및 오락관련 서비스업</li> </ul> <p><b>S 협회 및 단체, 수리 및 기타 개인 서비스업</b></p> <ul style="list-style-type: none"> <li>▪ 94 협회 및 단체</li> <li>▪ 95 개인 및 소비용품 수리업</li> <li>▪ 96 기타 개인 서비스업</li> </ul> <p><b>T 가구 내 고용활동 및 달리 분류되지 않은 자가소비 생산활동</b></p> <ul style="list-style-type: none"> <li>▪ 97 가구 내 고용활동</li> <li>▪ 98 달리 구분되지 않은 자가소비를 위한 가구의 재화 및 서비스 생산활동</li> </ul> <p><b>U 국제 및 외국기관</b></p> <ul style="list-style-type: none"> <li>▪ 99 국제 및 외국기관</li> </ul>
--	--	--

한국표준산업분류 제11차 개정(2024년) 기준임

## □ 한국표준 직업분류

### 1 관리자

- 11 의회·정부 및 기업 고위직
- 12 행정·경영 지원 및 마케팅 관리직
- 13 전문 서비스 관리직
- 14 건설·전기 및 생산 관련 관리직
- 15 판매 및 고객 서비스 관리직
  - 예) 국회의원, 기획관리자, 대학총장, 부서관리자, 회원단체관리자 등

### 2 전문가 및 관련 종사자

- 21 과학 전문가 및 관련직
- 22 정보 통신 전문가 및 기술직
- 23 공학 전문가 및 기술직
- 24 보건 전문가 및 관련직
- 25 사회복지·종교 전문가 및 관련직
- 26 교육 전문가 및 관련직
- 27 법률 및 행정 전문직
- 28 경영·금융 전문가 및 관련직
- 29 문화·예술·스포츠·기타 전문가 및 관련직
  - 예) 생명과학연구원, 시스템개발자, 건축가, 의사, 교수, 변호사, 관세사, 작가 등

### 3 사무 종사자

- 31 기획·영업 및 인사 사무직
- 32 자재·생산 및 운송 사무직
- 33 회계·경리 및 통계 사무직
- 34 금융 사무직
- 35 법률·감사 및 정부 행정 사무직
- 36 상담·안내 및 접수 사무직
- 37 일반 지원 사무직
  - 예) 행정사무원, 보험심사원, 특허사무원, 모니터요원 등

### 4 서비스 종사자

- 41 경찰·소방 및 보안 관련 서비스직
- 42 돌봄 및 보건 서비스직
- 43 개인 생활 서비스직
- 44 운송 및 여가 서비스직
- 45 조리 및 음식 서비스직
  - 예) 경호원, 간병인, 여행안내사, 조리사 등

### 5 판매 종사자

- 51 영업직
- 52 매장 판매 및 상품 대여직
- 53 통신 및 방문·노점 판매 관련직
  - 예) 보험설계사, 매장계산원, 텔레마케터 등

### 6 농림어업 숙련 종사자

- 61 농축산 숙련직
- 62 임업 숙련직
- 63 어업 숙련직
  - 예) 병아리감별사, 벌목원, 해녀 등

### 7 기능원 및 관련 기능 종사자

- 71 식품 가공 관련 기능직
- 72 섬유·의복 및 가죽 관련 기능직
- 73 목재·가구·악기 및 간판 관련 기능직
- 74 금속 성형 관련 기능직
- 75 운송 및 기계 관련 기능직
- 76 전기 및 전자 관련 기능직
- 77 정보 통신 및 방송장비 관련 기능직
- 78 건설 및 채굴 관련 기능직
- 79 기타 기능 관련직
  - 예) 제빵원, 재단사, 악기수리원, 용접원, 자동차 정비원, 전기공, 도배공, 인터넷수리원, 방역원 등

### 8 장치·기계 조작 및 조립 종사자

- 81 식품가공 관련 기계 조작직
- 82 섬유 및 신발 관련 기계 조작직
- 83 화학 관련 기계 조작직
- 84 금속 및 비금속 관련 기계 조작직
- 85 기계 제조·관련 기계 조작 및 조립직
- 86 전기·전자 관련 기계 조작 및 조립직
- 87 운전 및 운송 관련 기계 조작직
- 88 상하수도 및 재활용 처리 관련 기계 조작직
- 89 목재·인쇄 및 기타 기계 조작직
  - 예) 도정기조작원, 직조기조작원, 사출기조작원, 판금기조작원, 자동조립라인조작원, 발전터빈조작원, 자동차운전원, 소각로조작원, 인쇄기조작원 등

### 9 단순 노무 종사자

- 91 건설 및 광업 관련 단순 노무직
- 92 운송 관련 단순 노무직
- 93 제조 관련 단순 노무직
- 94 청소 및 건물 관리 단순 노무직
- 95 가사·음식 및 판매 관련 단순 노무직
- 99 농림어업 및 기타 서비스 단순 노무직
  - 예) 건설단순종사자, 배달원, 포장원, 경비원, 가사도우미, 검침원 등

※ 한국표준직업분류 제8차 개정(2024년) 기준임