

2026년 5월 고용동향

담당 부서	사회통계국	책임자	과 장	김락현 (042-481-2264)
	고용통계과	담당자	사무관	이태직 (042-481-2265)

일 러 두 기

- 「고용동향」은 한국표준산업·직업분류 개정 등을 반영하고, 계절조정계열도 보정하고 있습니다.
 - 제11차 한국표준산업분류 및 제8차 한국표준직업분류의 개정사항을 반영하여 2013~2024년간 원계열 자료를 소급보정 하였으며, 2025년 1월 자료부터 신분류에 따라 결과를 공표하고 있습니다.
 - 매년 1월 고용동향 작성 시, 전년도 고용자료를 반영하여 계절조정계열을 새롭게 작성하고 전체 시계열을 소급보정하고 있습니다.
 - 2024년 1월 공표부터 고령층 연령을 세분화하였고, 자료는 2023년 1월부터 소급하여 제공합니다.
- 가구를 방문하여 노동의 공급측면을 파악하는 조사이므로, 사업체를 대상으로 수요측면을 파악하는 조사와 조사목적, 조사대상 등이 서로 달라 자료 이용 시 유의하여야 합니다.
 - 경제활동인구조사에서는 사업체조사에서 파악하기 어려운 다양한 형태의 취업자를 아래와 같이 파악하고 있습니다.

- ① 자영업자, 무급가족종사자 등의 비임금근로자
 - ② 농림어업 부문의 가구단위 개인농어가
 - ③ 제조업 부문의 가내수공업, 도급자(의류, 전자부품 등)
 - ④ 고정사업장 없이 사업을 영위하는 자(노점상, 용달·대리운전 등)
 - ⑤ 건설업 부문의 최종 하도급자에게 소속된 일일근로자
 - ⑥ 가정에 고용된 가사서비스업 종사자(육아·가사 도우미)
- 본문에 수록된 자료는 국가데이터처 홈페이지(<http://mods.go.kr>) 및 국가통계포털(<http://kosis.kr>)을 통해 이용하실 수 있습니다.
 - 통계표에 수록된 자료는 반올림되었으므로 전체 수치와 표내의 합계가 일치되지 않는 경우도 있을 수 있습니다.

목 차

□ 2026년 5월 고용동향(요약)	1
□ 2026년 5월 고용동향	
1. 15세이상인구 및 경제활동인구	
가. 15세이상인구 및 경제활동인구	7
나. 경제활동참가율	8
2. 취업자 동향	
가. 취업자 및 고용률	9
나. 연령계층별 취업자 및 고용률	10
다. 산업별 취업자	11
라. 직업별 취업자	12
마. 종사상 지위별 취업자	12
바. 취업시간대별 취업자	13
3. 실업자 동향	
가. 실업자 및 실업률	14
나. 연령계층별, 교육정도별 실업자 및 실업률	15
다. 취업경험 유무별 실업자	16
4. 비경제활동인구	
가. 성별 비경제활동인구	16
나. 활동상태별 비경제활동인구	17
다. 연령계층별 '쉬었음' 인구	18
라. 구직단념자	18
<참고> 고용보조지표 등	19
□ 통계표	22
◇ 부 록	
◎ 경제활동인구조사 개요	65
◎ 한국표준산업·직업분류	67
◎ 자주하는 질문	69
◎ 고용동향 월별 공표 일정	72

2026년 5월 고용동향

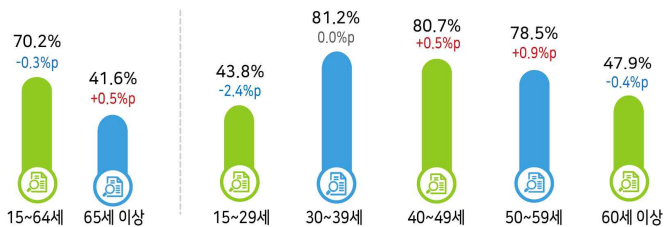


경제활동인구 구조

()수치는 전년동월대비 증감



연령계층별 고용률 현황



산업별 취업자 현황

()수치는 전년동월대비 증감률



2026년 5월 고용동향(요약)

- 15~64세 고용률(OECD비교기준)은 70.2%로 전년동월대비 0.3%p 하락
 - 청년층(15~29세) 고용률은 43.8%로 전년동월대비 2.4%p 하락
 - 실업률은 2.9%로 전년동월대비 0.1%p 상승
 - 청년층(15~29세) 실업률은 7.2%로 전년동월대비 0.6%p 상승
 - 취업자는 2,912만명으로 전년동월대비 4만명 감소
- 15~64세 고용률(OECD비교기준)은 20대 등에서 하락하여 전년동월대비 0.3%p 하락

< 고용률 추이 >

	'25. 5월	'26. 2월
고용률 (%)	63.8	61.8
· 15~64세(OECD비교기준)	70.5	69.2
· 15~29세(청년층)	46.2	43.3
취업자(만명, 전년동월대비증감)	24.5	23.4
· 15~64세(OECD비교기준)	-7.9	-12.9
· 15~29세(청년층)	-15.0	-14.6
인 구(만명, 전년동월대비증감)	19.2	24.8
· 15~64세(OECD비교기준)	-36.4	-33.6
· 15~29세(청년층)	-20.0	-15.9

- 실업률은 30대, 20대 등에서 상승하여 전년동월대비 0.1%p 상승

< 실업률 추이 >

	'25. 5월	'26. 2월
실업률 (%)	2.8	3.4
· 15~29세(청년층) 실업률	(6.6)	(7.7)
· (25~29세)	(6.3)	(7.1)

취업자

- 산업별로는 **보건업및사회복지서비스업**(21만 2천명, 6.5%), **예술스포츠및여가관련서비스업**(4만 4천명, 8.0%), **운수및창고업**(3만 6천명, 2.1%) 등에서 **증가**
- **제조업**(-14만명, -3.2%), **농림어업**(-12만 1천명, -8.2%), **전문과학및기술서비스업**(-8만 9천명, -5.9%) 등에서 **감소**
- 임금근로자 중 **상용근로자는 7천명**, **임시근로자는 12만 1천명** 각각 감소하였으나, **일용근로자는 1만 4천명** 증가
- 비임금근로자 중 **고용원 있는 자영업자는 8만명**, **고용원 없는 자영업자는 2만 9천명** 각각 증가하였으나, **무급가족종사자는 3만 4천명** 감소

< 종사상 지위별 취업자 추이 >

(전년동월대비증감, 만명)	'25. 5월	'26. 2월	3월	4월	5월
임금근로자	32.9	20.5	11.3	-4.3	-11.5
· 상 용	36.2	15.8	14.0	6.2	-0.7
· 임 시	2.5	0.8	-5.9	-12.7	-12.1
· 일 용	-5.9	3.9	3.2	2.2	1.4
비임금근로자	-8.4	2.9	9.3	11.6	7.5
· 고용원 있는 자영업자	-1.1	6.0	10.5	9.9	8.0
· 고용원 없는 자영업자	-1.2	1.0	0.0	4.1	2.9
· 무급가족종사자	-6.1	-4.1	-1.2	-2.4	-3.4

실업자

- **30대, 60세 이상**에서 증가하여 전년동월대비 **2만 5천명** 증가

< 실업자 추이 >

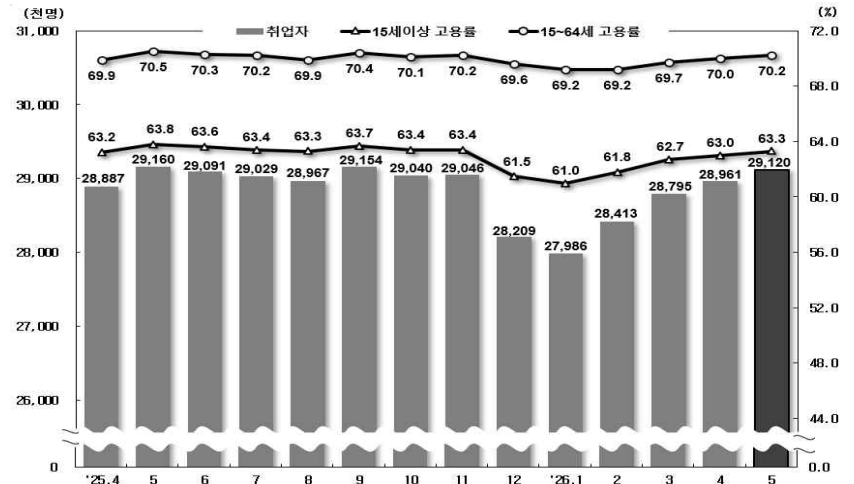
	'25. 5월	'26. 2월	3월	4월	5월
실업자(만명)	85.3	99.3	88.4	85.3	87.8
· 전년동월대비증감(만명)	(-3.2)	(5.4)	(-3.5)	(-0.2)	(2.5)

비경제활동인구

- **육아**(-8만 8천명, -13.1%)에서 감소하였으나, **가사**(12만 6천명, 2.2%), **재학·수강**(12만 4천명, 3.9%) 등에서 증가하여 전년동월대비 **26만 4천명** 증가
- ※ 구직단념자는 33만 7천명으로 전년동월대비 9천명 감소

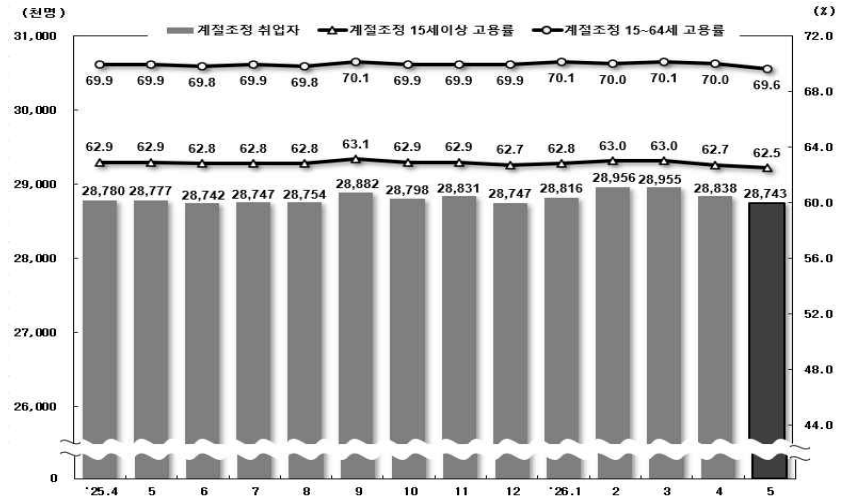
< 취업자 및 고용률 추이 >

- 2026년 5월 **15~64세 고용률**은 **70.2%**로 전년동월대비 **0.3%p** 하락
- 15세이상 **취업자**는 **2,912만명**으로 전년동월대비 **4만명** 감소



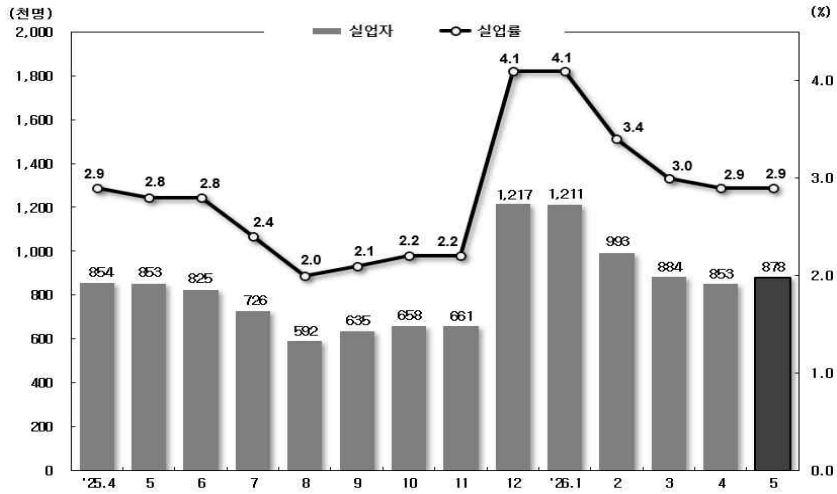
< 계절조정 취업자 및 고용률 추이 >

- 2026년 5월 **15~64세 계절조정 고용률**은 **69.6%**로 전월대비 **0.4%p** 하락
- 15세이상 **계절조정 취업자**는 **2,874만 3천명**으로 전월대비 **9만 4천명** 감소



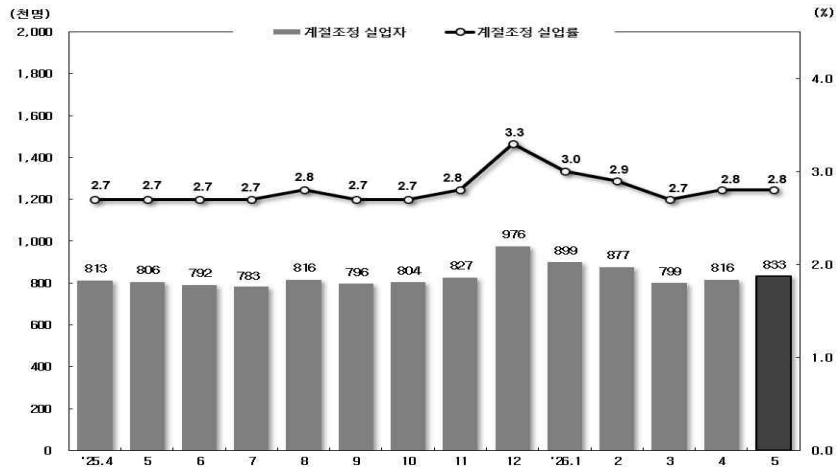
< 실업자 및 실업률 추이 >

- 2026년 5월 실업률은 2.9%로 전년동월대비 0.1%p 상승
- 실업자는 87만 8천명으로 전년동월대비 2만 5천명 증가



< 계절조정 실업자 및 실업률 추이 >

- 2026년 5월 계절조정 실업률은 2.8%로 전월과 동일
- 계절조정 실업자는 83만 3천명으로 전월대비 1만 7천명 증가

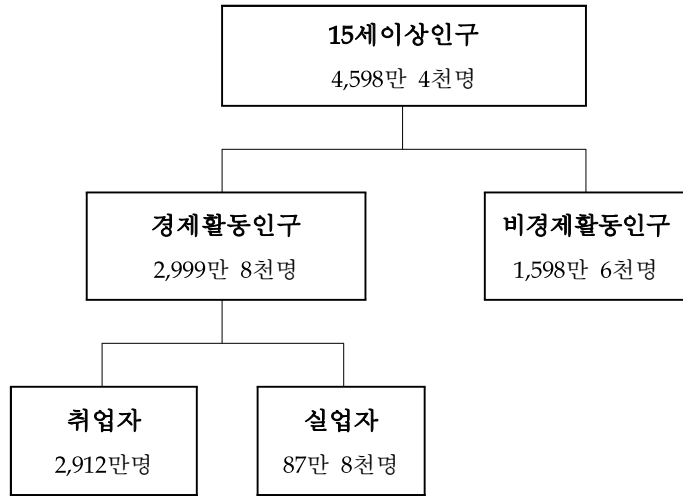


2026년 5월 고용동향

(단위: 천명, %, %p, 전년동월대비)

	2025. 5			2026. 4	
	증 감	증감률		증 감	증감률
● 15세이상인구	45,734	192	0.4	45,966	
■ 경제활동인구	30,012	213	0.7	29,813	
(참가율)	(65.6)	(0.2)		(64.9)	
◆ 남 자	16,625	32	0.2	16,477	
(참가율)	(73.7)	(-0.2)		(72.6)	
◆ 여 자	13,387	181	1.4	13,336	
(참가율)	(57.8)	(0.6)		(57.3)	
○ 15세이상 고용률	63.8	0.3		63.0	
(계절조정)	(62.9)			(62.7)	
◆ 15 ~ 64세 고용률	70.5	0.5		70.0	
(계절조정)	(69.9)			(70.0)	
○ 취 업 자	29,160	245	0.8	28,961	
◆ 농림어업	1,485	-135	-8.3	1,336	
◆ 광공업	4,443	-67	-1.5	4,354	
· 제조업	4,435	-67	-1.5	4,342	
◆ 건설업	1,964	-106	-5.1	1,940	
◆ 도소매·숙박음식점업	5,569	-49	-0.9	5,472	
◆ 전기·운수·통신·금융	3,768	132	3.6	3,820	
◆ 사업·개인·공공서비스 등	11,931	470	4.1	12,039	
◆ 상용근로자	16,747	362	2.2	16,739	
◆ 임시근로자	4,956	25	0.5	4,739	
◆ 일용근로자	910	-59	-6.1	895	
◆ 고용원 있는 자영업자	1,428	-11	-0.7	1,500	
◆ 고용원 없는 자영업자	4,231	-12	-0.3	4,256	
◆ 무급가족종사자	888	-61	-6.5	832	
○ 실 업 자	853	-32	-3.6	853	
실 업 률	2.8	-0.2		2.9	
(계절조정)	(2.7)			(2.8)	
◆ 남 자	505	-17	-3.2	479	
실업률	3.0	-0.1		2.9	
(계절조정)	(2.8)			(2.7)	
◆ 여 자	347	-15	-4.0	374	
실업률	2.6	-0.1		2.8	
(계절조정)	(2.6)			(2.9)	
◆ 중졸이하	82	-1	-1.1	81	
(실업률)	(2.4)	(0.1)		(2.5)	
◆ 고 졸	327	-11	-3.1	300	
(실업률)	(3.0)	(-0.1)		(2.9)	
◆ 대졸이상	443	-20	-4.3	472	
(실업률)	(2.8)	(-0.2)		(2.9)	
■ 비경제활동인구	15,722	-22	-0.1	16,152	

< 경제활동인구 구성 >



(단위: 천명)

		2025년	2026년		
		5월	4월	5월	증 감 ¹⁾
취업자	원 계 열	29,160	28,961	29,120	-40
	계 절조 정 계 열	28,777	28,838	28,743	-94
실업자	원 계 열	853	853	878	25
	계 절조 정 계 열	806	816	833	17

1) 원계열은 전년동월, 계절조정계열은 전월과 비교한 값임

1. 15세이상인구 및 경제활동인구

가. 15세이상인구 및 경제활동인구

□ 2026년 5월 15세이상인구는 4,598만 4천명으로 전년동월대비 25만명(0.5%) 증가하였음

□ 경제활동인구는 2,999만 8천명으로 전년동월대비 1만 4천명(0.0%) 감소하였음

	'25. 5월	'26. 1월
경제활동인구(천명)	30,012	29,197
(전년동월비, %)	(0.7)	(0.8)
(계절조정 전월비, %)	(0.0)	(0.0)

○ 성별로 보면 남자는 1,656만 6천명으로 전년동월대비 5만 9천명(-0.4%) 감소하였으나, 여자는 1,343만 2천명으로 4만 5천명(0.3%) 증가하였음

< 15세이상인구 및 경제활동인구 >

(단위: 천명, %, 전년동월대비)

	2025. 5		2026. 4	
	구성비	증감	구성비	
○ 15세이상인구	45,734	100.0	192	45,966
남 자	22,559	49.3	119	22,700
여 자	23,176	50.7	72	23,265
- 경제활동인구	30,012	100.0	213	29,813
남 자	16,625	55.4	32	16,477
여 자	13,387	44.6	181	13,336
- 비경제활동인구	15,722	100.0	-22	16,152
남 자	5,934	37.7	87	6,223
여 자	9,789	62.3	-109	9,929

나. 경제활동참가율

□ 경제활동참가율은 65.2%로 전년동월대비 0.4%p 하락하였음

	'25. 5월	26. 1월	2월	3월	4월	5월
경제활동참가율(%)	65.6	63.6	64.0	64.6	64.9	65.2
(전년동월대비 증감, %p)	(0.2)	(0.2)	(0.3)	(0.0)	(-0.2)	(-0.4)
계절조정 참가율(%)	64.7	64.7	64.9	64.8	64.5	64.3

○ 성별로 보면 남자는 72.9%로 전년동월대비 0.8%p 하락하였고, 여자는 57.7%로 0.1%p 하락하였음

○ 연령계층별로 보면 20대(-2.1%p), 60세이상(-0.4%p)에서 하락하였음

< 연령계층별 경제활동참가율 >

(단위: %, %p, 전년동월대비)

	2025. 5		2026. 4		2026. 5	
	증감		증감		증감	
< 전 체 >	65.6	0.2	64.9	-0.2	65.2	-0.4
15~29세	49.5	-0.8	47.0	-1.8	47.2	-2.3
· 15~19세	6.5	-1.6	6.7	-0.1	6.6	0.1
· 20~29세	66.1	0.0	63.5	-1.6	64.0	-2.1
· · 20~24세	49.7	-0.2	44.5	-2.2	44.9	-4.8
· · 25~29세	77.6	-0.3	76.4	-1.6	76.9	-0.7
30~39세	83.4	0.9	83.8	0.7	83.9	0.5
40~49세	82.1	1.1	82.4	0.7	82.4	0.3
50~59세	79.2	-0.5	79.5	0.5	79.9	0.7
60세 이상	49.4	0.8	48.2	-0.2	49.0	-0.4
· 65세 이상	41.8	0.9	41.7	0.7	42.5	0.7
· 70세 이상	34.1	1.1	33.2	-0.1	34.0	-0.1
< 남 자 >	73.7	-0.2	72.6	-0.6	72.9	-0.8
15~19세	5.5	-1.4	4.5	-1.3	4.3	-1.2
20~29세	64.4	0.3	61.3	-1.4	61.3	-3.1
30~39세	90.7	-0.1	89.8	-0.7	90.0	-0.7
40~49세	92.8	-0.2	93.1	0.4	93.0	0.2
50~59세	89.3	-0.3	88.9	-0.1	89.2	-0.1
60세 이상	58.7	0.2	57.7	-0.2	58.7	0.0
· 65세 이상	50.5	0.8	50.5	0.7	51.4	0.9
< 여 자 >	57.8	0.6	57.3	0.2	57.7	-0.1
15~19세	7.6	-1.7	9.1	1.3	8.9	1.3
20~29세	67.9	-0.1	65.8	-1.7	66.7	-1.2
30~39세	75.1	1.8	77.1	2.2	76.9	1.8
40~49세	70.8	2.3	71.2	1.0	71.4	0.6
50~59세	69.1	-0.5	70.0	1.2	70.5	1.4
60세 이상	41.6	1.3	40.2	-0.2	40.8	-0.8
· 65세 이상	34.9	1.0	34.6	0.6	35.4	0.5

2. 취업자 동향

가. 취업자 및 고용률

□ 2026년 5월 15세이상 취업자는 2,912만명으로 전년동월대비 4만명(-0.1%) 감소하였고, 고용률은 63.3%로 전년동월대비 0.5%p 하락하였음

○ 성별로 보면 남자는 1,606만 6천명으로 전년동월대비 5만 5천명(-0.3%) 감소하였으나, 여자는 1,305만 5천명으로 1만 5천명(0.1%) 증가하였음

□ 15~64세 고용률(OECD비교기준)은 70.2%로 전년동월대비 0.3%p 하락하였음

○ 성별로 보면 남자는 76.5%로 전년동월대비 0.7%p 하락하였으나, 여자는 63.7%로 0.2%p 상승하였음

	'25. 5월	26. 1월
취업자(천명)	29,160	27,986
(전년동월대비 증감, 천명)	(245)	(108)

15~64세 고용률(%) 70.5 69.2
(전년동월대비 증감, %p) (0.5) (0.4)

15세 이상 고용률(%) 63.8 61.0
(전년동월대비 증감, %p) (0.3) (0.0)

15세이상 계절조정 고용률(%) 62.9 62.8

< 취업자 및 고용률 >

(단위: 천명, %, %p, 전년동월대비)

	2025. 5		2026. 4	
	증감		증감	
< 취업자 >	29,160	245	28,961	
남 자	16,120	49	15,998	
여 자	13,040	196	12,962	
< 15~64세 고용률 >	70.5	0.5	70.0	
남 자	77.2	0.0	76.3	
여 자	63.5	1.0	63.4	

나. 연령계층별 취업자 및 고용률

- 연령계층별 취업자의 전년동월대비 증감을 살펴보면
 - 60세이상에서 17만 1천명, 30대에서 6만 2천명, 50대에서 2만 5천명 각각 증가하였으나, 20대에서 25만 1천명, 40대에서 4만 3천명 각각 감소하였음
 - 고용률은 20대, 60세이상 등에서 하락하였음
 - 성별로 보면 남자는 20대, 30대 등에서 하락하였고, 여자는 20대, 60세이상에서 하락하였음
- * 청년층(15~29세) 취업자는 전년동월대비 25만 5천명 감소하였고, 고용률은 2.4%p 하락

< 연령계층별 취업자 및 고용률 >

(단위: 천명, %, %p, 전년동월대비)

	2025. 5			2026. 5			증감		
	인구	취업자	고용률	인구	취업자	고용률	인구	취업자	고용률
< 전 체 >	45,734	29,160	63.8	45,984	29,120	63.3	250	-40	-0.5
15~64세	35,298	24,870	70.5	34,954	24,528	70.2	-344	-342	-0.3
15~29세	7,974	3,682	46.2	7,822	3,427	43.8	-152	-255	-2.4
· 15~19세	2,233	140	6.3	2,284	137	6.0	51	-3	-0.3
· 20~29세	5,741	3,542	61.7	5,538	3,290	59.4	-203	-251	-2.3
· · 20~24세	2,357	1,081	45.8	2,228	927	41.6	-129	-153	-4.2
· · 25~29세	3,384	2,461	72.7	3,310	2,363	71.4	-74	-98	-1.3
30~39세	6,861	5,573	81.2	6,944	5,635	81.2	83	62	0.0
40~49세	7,683	6,162	80.2	7,577	6,118	80.7	-106	-43	0.5
50~59세	8,630	6,695	77.6	8,563	6,719	78.5	-68	25	0.9
60세이상	14,587	7,049	48.3	15,079	7,220	47.9	492	171	-0.4
· 65세이상	10,437	4,290	41.1	11,030	4,593	41.6	594	303	0.5
· 70세이상	6,778	2,292	33.8	7,140	2,391	33.5	362	99	-0.3
· 75세이상	4,277	1,189	27.8	4,417	1,193	27.0	140	4	-0.8
< 남 자 >	22,559	16,120	71.5	22,709	16,066	70.7	151	-55	-0.8
15~19세	1,131	59	5.3	1,156	45	3.9	26	-14	-1.4
20~29세	2,863	1,710	59.7	2,767	1,564	56.5	-96	-146	-3.2
30~39세	3,625	3,187	87.9	3,684	3,209	87.1	59	22	-0.8
40~49세	3,923	3,568	90.9	3,878	3,538	91.2	-45	-30	0.3
50~59세	4,331	3,777	87.2	4,295	3,761	87.6	-35	-16	0.4
60세이상	6,686	3,819	57.1	6,929	3,949	57.0	243	129	-0.1
· 70세이상	2,857	1,161	40.7	3,031	1,241	40.9	175	80	0.2
< 여 자 >	23,176	13,040	56.3	23,275	13,055	56.1	99	15	-0.2
15~19세	1,102	81	7.3	1,128	92	8.1	25	11	0.8
20~29세	2,878	1,831	63.6	2,771	1,726	62.3	-107	-105	-1.3
30~39세	3,236	2,387	73.8	3,260	2,426	74.4	24	40	0.6
40~49세	3,760	2,594	69.0	3,700	2,580	69.7	-61	-14	0.7
50~59세	4,300	2,918	67.9	4,267	2,959	69.3	-32	41	1.4
60세이상	7,901	3,229	40.9	8,150	3,271	40.1	249	42	-0.8
· 70세이상	3,921	1,131	28.8	4,108	1,150	28.0	187	20	-0.8

다. 산업별 취업자

- 산업별 취업자의 전년동월대비 증감을 살펴보면
 - 보건업및사회복지서비스업(21만 2천명, 6.5%), 예술스포츠및여가관련 서비스업(4만 4천명, 8.0%), 운수및창고업(3만 6천명, 2.1%) 등에서 증가하였으나,
 - 제조업(-14만명, -3.2%), 농림어업(-12만 1천명, -8.2%), 전문과학및기술 서비스업(-8만 9천명, -5.9%) 등에서 감소하였음

< 산업별 취업자 >

(단위: 천명, %, 전년동월대비)

	2025. 5		증감	2026.
	인구	취업자		
< 전 체 >	29,160	100.0	245	28,961
○ 농 림 어 업	1,485	5.1	-135	1,336
○ 제 조 업	4,435	15.2	-67	4,342
○ 건 설 업	1,964	6.7	-106	1,940
○ 도매 및 소매업	3,254	11.2	18	3,188
○ 운수 및 창고업	1,706	5.9	6	1,735
○ 숙박 및 음식점업	2,315	7.9	-67	2,284
○ 정보통신업	1,143	3.9	49	1,169
○ 금융 및 보험업	824	2.8	72	812
○ 부 동 산 업	527	1.8	-5	566
○ 전문, 과학 및 기술서비스업	1,511	5.2	117	1,400
○ 사업시설관리, 사업지원 및 임대서비스업	1,374	4.7	-16	1,379
○ 공공행정, 국방 및 사회보장 행정	1,368	4.7	32	1,352
○ 교육 서비스업	1,957	6.7	70	1,921
○ 보건업 및 사회복지서비스업	3,242	11.1	233	3,441
○ 예술, 스포츠 및 여가문화서비스업	554	1.9	13	593
○ 협회및단체, 수리및기타개인서비스업	1,156	4.0	17	1,158
○ 기타 ¹⁾	346	1.2	14	346

1) 기타는 광업, 전기·가스·증기및공기조절공급업, 수도·하수및폐기물처리원료재생업, 가구내 고용활동 및 달리 분류되지 않은 자가소비생산활동, 국제및외국기관의 합계임

라. 직업별 취업자

- 직업별 취업자의 전년동월대비 증감을 살펴보면
 - 사무종사자(21만 3천명, 4.2%), 서비스종사자(12만 8천명, 3.6%), 전문가및관련종사자(7만 3천명, 1.1%) 등에서 증가하였으나,
 - 장차기계조작및조립종사자(-13만 9천명, -4.6%), 판매종사자(-12만 4천명, -4.8%), 농림어업숙련종사자(-10만 6천명, -7.3%) 등에서 감소하였음

< 직업별 취업자 >

(단위: 천명, %, 전년동월대비)

	2025. 5			2026. 4			2026. 5			
	구성비	증감		구성비	증감		구성비	증감	증감률	
< 전 체 >	29,160	100.0	245	28,961	100.0	74	29,120	100.0	-40	-0.1
○ 관리자	412	1.4	-14	422	1.5	-6	418	1.4	5	1.3
○ 전문가 및 관련 종사자	6,711	23.0	374	6,717	23.2	130	6,784	23.3	73	1.1
○ 사무종사자	5,103	17.5	36	5,324	18.4	188	5,317	18.3	213	4.2
○ 서비스종사자	3,610	12.4	22	3,699	12.8	121	3,739	12.8	128	3.6
○ 판매종사자	2,552	8.8	49	2,411	8.3	-108	2,428	8.3	-124	-4.8
○ 농림어업숙련종사자	1,458	5.0	-111	1,321	4.6	-85	1,352	4.6	-106	-7.3
○ 기능원 및 관련 기능종사자	2,255	7.7	-13	2,205	7.6	-37	2,208	7.6	-47	-2.1
○ 장차기계조작 및 조립종사자	2,988	10.2	-15	2,896	10.0	-86	2,849	9.8	-139	-4.6
○ 단순노무종사자	4,070	14.0	-83	3,966	13.7	-43	4,026	13.8	-44	-1.1

마. 종사상 지위별 취업자

- 종사상 지위별 취업자의 전년동월대비 증감을 살펴보면
 - 임금근로자 중 상용근로자는 7천명(0.0%), 임시근로자는 12만 1천명(-2.4%) 각각 감소하였으나, 일용근로자는 1만 4천명(1.5%) 증가하였음
 - * 전체 취업자 중 상용근로자 비중은 57.5%로 0.1%p 상승
 - 비임금근로자 중 고용원 있는 자영업자는 8만명(5.6%), 고용원 없는 자영업자는 2만 9천명(0.7%) 각각 증가하였으나, 무급가족종사자는 3만 4천명(-3.8%) 감소하였음

< 종사상 지위별 취업자 >

(단위: 천명, %, 전년동월대비)

	2025. 5			2026. 4			2026. 5			
	구성비	증감		구성비	증감		구성비	증감	증감률	
< 전 체 >	29,160	100.0	245	28,961	100.0	74	29,120	100.0	-40	-0.1
○ 임금근로자	22,613	77.5	329	22,373	77.3	-43	22,498	77.3	-115	-0.5
- 상용근로자	16,747	57.4	362	16,739	57.8	62	16,740	57.5	-7	0.0
- 임시근로자	4,956	17.0	25	4,739	16.4	-127	4,834	16.6	-121	-2.4
- 일용근로자	910	3.1	-59	895	3.1	22	924	3.2	14	1.5
○ 비임금근로자	6,547	22.5	-84	6,588	22.7	116	6,623	22.7	75	1.2
- 고용원 있는 자영업자	1,428	4.9	-11	1,500	5.2	99	1,508	5.2	80	5.6
- 고용원 없는 자영업자	4,231	14.5	-12	4,256	14.7	41	4,260	14.6	29	0.7
- 무급가족종사자	888	3.0	-61	832	2.9	-24	855	2.9	-34	-3.8

바. 취업시간대별 취업자

- 취업시간대별 취업자의 전년동월대비 증감을 살펴보면
 - 36시간미만 취업자는 662만 2천명으로 2만 1천명(-0.3%) 감소하였고, 36시간이상 취업자는 2,207만 6천명으로 4만 6천명(-0.2%) 감소하였음
- 주당 평균 취업시간은 38.5시간으로 전년동월대비 0.3시간 감소하였음
- 주요 산업별 주당 평균 취업시간의 전년동월대비 증감을 살펴보면
 - 건설업(38.6시간)은 0.6시간, 제조업(41.8시간)은 0.4시간, 도소매·숙박음식점업(40.4시간)은 0.3시간 각각 감소하였음

< 취업시간대별 취업자* >

(단위: 천명, 시간, %, 전년동월대비)

	2025. 5			2026. 4	
	구성비	증감		구성비	
< 전 체 >	29,160	100.0	245	28,961	100.0
○ 36시간미만	6,643	22.8	-8,423	6,590	22.8
1~17시간	2,575	8.8	-134	2,605	9.0
18~35시간	4,068	14.0	-8,289	3,985	13.8
○ 36시간이상	22,122	75.9	8,652	21,950	75.8
36~52시간	19,086	65.5	8,289	19,210	66.3
53시간이상	3,036	10.4	363	2,740	9.5
○ 일 시 휴 직	395	1.4	15	421	1.5
○ 주당 평균 취업시간		38.8	3.4		38.4
- 제조업		42.2	5.3		41.7
- 건설업		39.2	3.2		39.1
- 도소매·숙박음식점업		40.7	1.7		40.6

* 취업시간대별 취업자수는 조사대상주간에 공휴일이 주중 또는 주말에 포함되는지에 따라 영향을 받음

3. 실업자 동향

가. 실업자 및 실업률

- 2026년 5월 실업자는 87만 8천명으로 전년동월대비 2만 5천명(3.0%) 증가하였음
- 성별로 보면 남자는 50만 1천명으로 5천명(-0.9%) 감소하였으나, 여자는 37만 7천명으로 3만명(8.6%) 증가하였음
- 실업률은 2.9%로 전년동월대비 0.1%p 상승하였음
- 성별로 보면 남자는 3.0%로 전년동월과 동일하였고, 여자는 2.8%로 전년동월대비 0.2%p 상승하였음
- 계절조정 실업률은 2.8%로 전월과 동일하였음

	'25. 5월	26. 1월	2월	3월	4월	5월
실업자(천명)	853	1,211	993	884	853	878
(전년동월대비 증감, 천명)	(-32)	(128)	(54)	(-35)	(-2)	(25)
실업률(%)	2.8	4.1	3.4	3.0	2.9	2.9
(전년동월대비 증감, %p)	(-0.2)	(0.4)	(0.2)	(-0.1)	(0.0)	(0.1)
계절조정 실업률(%)	2.7	3.0	2.9	2.7	2.8	2.8

< 실업자 및 실업률 >

(단위: 천명, %, %p, 전년동월대비)

	2025. 5	증 감	2026. 4	증 감	2026. 5	증 감	증감률
< 실업자 >	853	-32	853	-2	878	25	3.0
남자	505	-17	479	-28	501	-5	-0.9
여자	347	-15	374	26	377	30	8.6
< 실업률 >	2.8	-0.2	2.9	0.0	2.9	0.1	-
(계절조정)	(2.7)	(2.8)	(2.8)	(2.8)	(2.8)	(2.8)	(2.8)
남자	3.0	-0.1	2.9	-0.2	3.0	0.0	-
(계절조정)	(2.8)	(2.7)	(2.7)	(2.8)	(2.8)	(2.8)	(2.8)
여자	2.6	-0.1	2.8	0.2	2.8	0.2	-
(계절조정)	(2.6)	(2.9)	(2.9)	(2.9)	(2.9)	(2.9)	(2.9)

나. 연령계층별, 교육정도별 실업자 및 실업률

- 연령계층별 실업자 및 실업률의 전년동월대비 증감을 살펴보면
 - 실업자는 30대(4만 3천명, 29.4%), 60세이상(1만 3천명, 8.4%) 등에서 증가하였음
 - 실업률은 30대(0.6%p), 20대(0.4%p) 등에서 상승하였음
 - * 청년층(15~29세) 실업자는 전년동월대비 5천명 증가하였고, 실업률은 0.6%p 상승

< 연령계층별 실업자 및 실업률 >

(단위: 천명, %, %p, 전년동월대비)

	2025. 5	증 감	2026. 4	증 감
< 전 체 >	853 (2.8)	-32 (-0.2)	853 (2.9)	-2
15~29세	262 (6.6)	-14 (-0.1)	260 (7.1)	-23
· 15~19세	6 (3.8)	-8 (-3.7)	10 (6.6)	1
· 20~29세	256 (6.7)	-6 (0.0)	250 (7.1)	-24
· ·20~24세	91 (7.7)	7 (1.0)	90 (9.0)	2
· ·25~29세	166 (6.3)	-13 (-0.3)	160 (6.3)	-27
30~39세	146 (2.6)	-17 (-0.3)	194 (3.3)	32
40~49세	142 (2.3)	0 (0.1)	117 (1.9)	-16
50~59세	145 (2.1)	7 (0.1)	125 (1.8)	-18
60세이상	157 (2.2)	-8 (-0.2)	158 (2.2)	23
· 65세이상	77 (1.8)	5 (0.0)	93 (2.0)	34
· 70세이상	19 (0.8)	-7 (-0.4)	39 (1.7)	19

* ()는 실업률

- 교육정도별 실업자 및 실업률의 전년동월대비 증감을 살펴보면
 - 실업자는 고졸에서 3만명(-9.0%), 중졸이하에서 6천명(-6.7%) 각각 감소하였으나, 대졸이상에서 6만명(13.6%) 증가하였음
 - 실업률은 고졸에서 0.1%p 하락하였으나, 대졸이상에서 0.3%p 상승하였음

< 교육정도별 실업자 및 실업률 >

(단위: 천명, %, %p, 전년동월대비)

	2025. 5	증 감	2026. 4	증 감
< 전 체 >	853 (2.8)	-32 (-0.2)	853 (2.9)	-2
중졸이하	82 (2.4)	-1 (0.1)	81 (2.5)	8
고졸	327 (3.0)	-11 (-0.1)	300 (2.9)	-18
대졸이상	443 (2.8)	-20 (-0.2)	472 (2.9)	8

* ()는 실업률

다. 취업경험 유무별 실업자

- 과거 취업경험 유무별 실업자의 전년동월대비 증감을 살펴보면
 - 취업 무경험 실업자는 5만 5천명으로 1만명(20.8%) 증가하였고, 취업 유경험 실업자는 82만 3천명으로 1만 6천명(2.0%) 증가하였음

< 취업경험 유무별 실업자 >

(단위: 천명, %, 전년동월대비)

	2025. 5		2026. 4		2026. 5		
	증감	증감률	증감	증감률	증감	증감률	증감률
< 전 체 >	853	-32	853	-2	878	25	3.0
취업 무경험	46	2	68	12	55	10	20.8
취업 유경험	807	-34	785	-14	823	16	2.0
< 남 자 >	505	-17	479	-28	501	-5	-0.9
취업 무경험	32	6	36	3	26	-6	-19.0
취업 유경험	474	-23	444	-31	475	1	0.3
< 여 자 >	347	-15	374	26	377	30	8.6
취업 무경험	14	-4	32	9	30	16	109.2
취업 유경험	333	-11	341	17	348	15	4.4

4. 비경제활동인구

가. 성별 비경제활동인구

- 2026년 5월 비경제활동인구는 1,598만 6천명으로 전년동월대비 26만 4천명(1.7%) 증가하였음
- 성별로 보면 남자는 614만 3천명으로 전년동월대비 21만명(3.5%) 증가하였고, 여자는 984만 3천명으로 5만 4천명(0.6%) 증가하였음

< 성별 비경제활동인구 >

(단위: 천명, %, 전년동월대비)

	2025. 5		2026. 4		2026. 5		
	구성비	증감	구성비	증감	구성비	증감	증감률
< 전 체 >	15,722	100.0	-22	16,152	100.0	174	1.7
남 자	5,934	37.7	87	6,223	38.5	173	3.5
여 자	9,789	62.3	-109	9,929	61.5	1	0.6

나. 활동상태별 비경제활동인구

- 활동상태별 비경제활동인구의 전년동월대비 증감을 살펴보면
 - 육아(-8만 8천명, -13.1%)에서 감소하였으나, 가사(12만 6천명, 2.2%), 재학·수강(12만 4천명, 3.9%) 등에서 증가하여 전년동월대비 26만 4천명 증가하였음
 - 취업준비자는 61만 8천명으로 전년동월대비 4만 1천명(-6.2%) 감소하였음

< 활동상태별 비경제활동인구 >

(단위: 천명, %, 전년동월대비)

	2025. 5			2026. 4	
	구성비	증감	증감률	구성비	증감률
< 전 체 >	15,722	100.0	-22	16,152	100.0
육 아	674	4.3	-39	591	3.7
가 사	5,863	37.3	3	6,047	37.4
재학·수강 등 ¹⁾	3,196	20.3	-12	3,342	20.7
연 로	2,438	15.5	-56	2,538	15.7
심신장애	460	2.9	-9	473	2.9
기 타 ²⁾	3,091	19.7	92	3,161	19.6
- 쉬 었 음	2,390	15.2	56	2,497	15.5
※ 취업준비자 ³⁾	659	4.2	56	626	3.9

1) '정규교육기관 통학', '입시학원 통학', '취업을 위한 학원·기관 통학'을 포함

2) '학원·기관 통학 외 취업준비', '진학준비', '군입대 대기', '쉬었음' 등을 포함

3) '재학·수강 등' 중 '취업을 위한 학원·기관 통학'과 '기타' 중 '학원·기관 통학 외 취업준비'의 합계임

다. 연령계층별 '쉬었음' 인구

- 비경제활동인구 중 연령계층별 '쉬었음' 인구는 전년동월대비 60세이상(8만 4천명, 7.9%) 등에서 증가하였음

< 연령계층별 '쉬었음' 인구 >

(단위: 천명, %, 전년동월대비)

	2025. 5			2026. 4			2026. 5			
	구성비	증감		구성비	증감		구성비	증감	증감률	
< 전 체 >	2,390	100.0	56	2,497	100.0	63	2,437	100.0	47	2.0
15~29세	396	16.6	-3	391	15.7	-24	384	15.8	-12	-3.0
· 15~19세	18	0.8	-15	16	0.6	-8	16	0.7	-2	-11.5
· 20~29세	378	15.8	12	376	15.0	-16	368	15.1	-10	-2.6
30~39세	288	12.1	-11	278	11.1	-1	281	11.5	-8	-2.6
40~49세	250	10.5	-13	256	10.2	-3	258	10.6	8	3.2
50~59세	388	16.2	22	387	15.5	-1	362	14.9	-26	-6.7
60세이상	1,067	44.7	61	1,184	47.4	92	1,152	47.3	84	7.9
· 70세이상	194	8.1	30	236	9.5	50	236	9.7	43	22.1

라. 구직단념자

- 비경제활동인구 중 구직단념자는 33만 7천명으로 전년동월대비 9천명 감소하였음

< 비경제활동인구 중 구직단념자 >

(단위: 천명)

	'25. 5월	'26. 1월	2월	3월	4월	5월
구직단념자	345	389	367	354	353	337
(증감)	(-19)	(-15)	(-23)	(-1)	(15)	(-9)

1) 구직단념자는 비경제활동인구 중 취업을 희망하고 취업이 가능하였으나, 노동시장적 사유로 일자리를 구하지 않은 자 중 지난 1년 내 구직경험이 있었던 자를 의미

2) 고용보조지표 작성을 위해 구직단념자의 조건 중 취업희망과 취업가능성의 개념을 확대·변경하게 되어 2014년 이전 자료와 비교시 유의

참고

□ 고용보조지표

- 2026년 5월 전체 고용보조지표3(확장실업률)은 8.5%로 전년동월대비 0.3%p 하락하였음
- 청년층 고용보조지표3(확장실업률)은 16.6%로 0.3%p 상승하였음

< 고용보조지표(Labor Underutilization Indicator)* >

(단위: %, 천명)

		고용보조지표1	
		시간관련 추가취업 가능자	
전 체	'25. 5월	5.6	829
	'26. 5월	5.5	769
청년층 (15~29세)	'25. 5월	9.8	124
	'26. 5월	10.3	115

* Labor Underutilization Indicator는 '노동저활용지표'로 직역됨

** '고용보조지표3'은 실업률을 보완하는 보조지표로서 가장 포괄범위가 넓어 '확장실업률'로 지칭함

□ '1시간무급가족종사자' 기준의 고용 현황 (2026년 5월)

(단위: 천명, %, %p)

	경제활동인구		
	취업자	실업자	
1시간기준(참고)	30,122	29,246	877
18시간기준(공식)	29,998	29,120	878
차이(참고-공식)	125	126	-1

* 국제 기준의 무급가족종사자 범위 확대(2013.10월)에 따라 2015.1월 자료부터 현행 공식 기준인 18시간 무급가족종사자와 함께 1시간무급가족종사자를 참고지표로 제공

□ 주요국의 고용률 및 실업률

- 주요국의 15~64세(OECD비교기준) 고용률

(단위: %, 원계열)

	'25. 5월	'26. 1월	2월
한 국	70.5	69.2	69.2
미 국	71.8	69.7	71.5
일 본	80.1	79.7	79.7

- 주요국의 실업률

(단위: %, 원계열)

	'25. 5월	'26. 1월	2월
한 국	2.8 (6.6)	4.1 (6.8)	3.4 (7.7)
미 국	4.0 (9.7)	4.6 (9.4)	4.7 (9.7)
일 본	2.6 (4.4)	2.6 (3.9)	2.6 (4.0)

* ()는 청년층 실업률, 한국 15~29세, 미국 16~24세, 일본 15~24세

< 시도별 고용률 및 실업률 >

(단위: %, %p)

	고용률			실업률		
	2025. 5	2026. 5	전년동월차	2025. 5	2026. 5	전년동월차
전 국	63.8 (70.5)	63.3 (70.2)	-0.5	2.8	2.9	0.1
서 울	62.2 (70.6)	62.0 (70.3)	-0.2	3.8	3.5	-0.3
부 산	59.0 (68.3)	58.6 (68.4)	-0.4	2.8	2.6	-0.2
대 구	58.7 (66.4)	58.7 (66.0)	0.0	3.2	2.8	-0.4
인 천	63.9 (69.9)	63.4 (69.7)	-0.5	3.4	3.3	-0.1
광 주	61.3 (66.5)	61.7 (67.7)	0.4	3.3	3.0	-0.3
대 전	62.6 (68.9)	62.5 (68.8)	-0.1	3.0	3.0	0.0
울 산	60.4 (67.0)	60.8 (68.1)	0.4	2.6	2.5	-0.1
세 종	65.7 (69.2)	65.9 (69.1)	0.2	2.2	1.5	-0.7
경 기	64.9 (71.7)	63.6 (70.5)	-1.3	2.6	3.1	0.5
강 원	67.0 (72.2)	67.2 (72.0)	0.2	1.7	2.2	0.5
충 북	68.5 (74.1)	67.7 (72.5)	-0.8	1.8	2.1	0.3
충 남	67.4 (72.9)	67.7 (72.8)	0.3	2.8	1.6	-1.2
전 북	64.0 (68.9)	64.3 (69.2)	0.3	2.6	2.2	-0.4
전 남	66.7 (71.0)	66.5 (71.7)	-0.2	2.7	2.8	0.1
경 북	65.7 (69.9)	64.5 (70.5)	-1.2	3.0	2.7	-0.3
경 남	63.5 (69.5)	63.8 (70.7)	0.3	1.8	3.3	1.5
제 주	70.4 (74.9)	72.1 (76.3)	1.7	1.7	1.4	-0.3

※ ()는 15~64세(OECD비교기준) 고용률

1. 경제활동인구 총괄	23
1-1. 연령별 경제활동인구 총괄	25
1-2. 성별 경제활동인구 총괄	37
2. 연령계층별 취업자	41
3. 산업별 취업자	43
4. 직업별 취업자	47
5. 종사상 지위별 취업자	49
6. 취업시간대별 취업자	51
7. 연령계층별 고용률	53
8. 연령계층별 실업자	55
9. 연령계층별 실업률	57
10. 교육정도별 실업자 및 실업률	59
11. 경제활동인구(계절조정) 총괄	61
12. 고용보조지표	63
13. 시도별 경제활동인구 총괄	64

□ 조사목적

- 국민의 경제활동 즉, 국민의 취업, 실업 등과 같은 특성을 조사하여 거시경제 분석과 인력자원의 개발 정책 수립에 필요한 기초 자료를 제공

□ 조사대상

- 표본조사구내에 상주하는 자로서, 매월 15일 기준 만 15세 이상인 자
 - 등록센서스 결과를 이용하여 1,791개 표본조사구를 추출하고, 표본조사구내 약 3만 6천가구를 조사(추출률 0.5%)
 - 표본가구 규모는 실업자의 연간 상대표준오차가 전국 3%, 시도 5~15%미만이 되도록 목표오차를 정하여 추출
 - * 상대표준오차 = (표준오차/추정치)×100
- 현역군인, 사회복지무원, 형이 확정된 교도소 수감자 등 제외

□ 조사항목

- 인적사항, 취업자, 실업자, 비경제활동인구와 관련된 54개 항목

□ 조사대상기간 및 시기

- 조사는 매월 15일이 포함된 1주간(일요일~토요일)을 조사대상주간으로 하며, 그 다음 주간에 조사를 실시

□ 주요 용어

- 1) 15세이상인구: 조사대상월 15일 기준 만 15세 이상인 자
- 2) 경제활동인구
 - 만 15세 이상 인구 중 조사대상기간 동안 상품이나 서비스를 생산하기 위하여 실제로 수입이 있는 일을 한 취업자와 일을 하지는 않았으나 구직활동을 한 실업자의 합계
- 3) 취업자
 - 가. 조사대상주간에 수입을 목적으로 1시간 이상 일한 자
 - 나. 동일가구내 가족이 운영하는 농장이나 사업체의 수입을 위하여 주당 18시간 이상 일한 무급가족종사자
 - 다. 직업 또는 사업체를 가지고 있으나 일시적인 병 또는 사고, 연가, 교육, 노사분규 등의 사유로 일하지 못한 일시휴직자
- 4) 시간관련 추가취업가능자
 - 실제 취업시간이 36시간미만이면서, 추가취업을 희망하고, 추가취업이 가능한 자
- 5) 실업자
 - 조사대상주간에 수입 있는 일을 하지 않았고, 지난 4주간 일자리를 찾아 적극적으로 구직활동을 하였던 사람으로서 일자리가 주어지면 즉시 취업이 가능한 자

- 6) 비경제활동인구
만 15세 이상 인구 중 조사대상기간에 취업도 실업도 아닌 상태에 있는 자
- 7) 구직단념자
비경제활동인구 중 취업을 희망하고 취업이 가능하였으나, 노동시장적 사유로 일자리를 구하지 않은 자 중 지난 1년 내 구직경험이 있었던 자
- 8) 잠재취업가능자
비경제활동인구 중에서 지난 4주간 구직활동을 하였으나, 조사대상주간에 취업이 가능하지 않은 자
- 9) 잠재구직자
비경제활동인구 중에서 지난 4주간 구직활동을 하지 않았지만, 조사대상주간에 취업을 희망하고 취업이 가능한 자
- 10) 잠재경제활동인구 = 잠재취업가능자 + 잠재구직자
- 11) 확장경제활동인구 = 경제활동인구 + 잠재경제활동인구
- 12) 경제활동참가율(%) = (경제활동인구 ÷ 15세이상인구) × 100
- 13) 고용률(%) = (취업자 ÷ 15세이상인구) × 100
- 14) 실업률(%) = (실업자 ÷ 경제활동인구) × 100
- 15) 고용보조지표1(%)=(시간관련추가취업가능자+실업자)÷경제활동인구×100
- 16) 고용보조지표2(%)=(실업자+잠재경제활동인구)÷확장경제활동인구×100
- 17) 고용보조지표3(%)=(시간관련추가취업가능자+실업자+잠재경제활동인구)÷확장경제활동인구×100

< 고용보조지표 구성도 >



□ 이용시 참고사항

- 원계열: 전년동월비 등 장기시계열 분석시 이용
- 계절조정계열: 전월비(전분기비) 등 단기 분석시 이용(X-13ARIMA-SEATS방식 적용: 계절요인을 제거)

□ 한국표준 산업분류

<p>A 농업, 임업 및 어업</p> <ul style="list-style-type: none"> • 01 농업 • 02 임업 • 03 어업 <p>B 광업</p> <ul style="list-style-type: none"> • 05 석탄, 원유 및 천연가스 광업 • 06 금속 광업 • 07 비금속광물 광업: 연료용 제외 • 08 광업 지원 서비스업 <p>C 제조업</p> <ul style="list-style-type: none"> • 10 식품 제조업 • 11 음료 제조업 • 12 담배 제조업 • 13 섬유제품 제조업: 의복 제외 • 14 의복, 의복 액세서리 및 모피제품 제조업 • 15 가죽, 가방 및 신발 제조업 • 16 목재 및 나무제품 제조업: 가구 제외 • 17 펄프, 종이 및 종이제품 제조업 • 18 인쇄 및 기록매체 복제업 • 19 코크스, 연탄 및 석유정제품 제조업 • 20 화학물질 및 화학제품 제조업: 의약품 제외 • 21 의약품 물질 및 의약품 제조업 • 22 고무 및 플라스틱제품 제조업 • 23 비금속 광물제품 제조업 • 24 1차 금속 제조업 • 25 금속기공제품 제조업 기계 및 가구 제외 • 26 전자부품, 컴퓨터, 영상, 음향 및 통신장비 제조업 • 27 의료, 정밀, 광학기기 및 시계 제조업 • 28 전기장비 제조업 • 29 기타 기계 및 장비 제조업 • 30 자동차 및 트레일러 제조업 • 31 기타 운송장비 제조업 • 32 가구 제조업 • 33 기타 제품 제조업 • 34 산업용 기계 및 장비 수리업 <p>D 전기, 가스, 증기 및 공기조절 공급업</p> <ul style="list-style-type: none"> • 35 전기, 가스, 증기 및 공기조절 공급업 	<p>E 수도, 하수 및 폐기물 처리, 원료 재생업</p> <ul style="list-style-type: none"> • 36 수도업 • 37 하수, 폐수 및 분뇨 처리업 • 38 폐기물 수집, 운반, 처리 및 원료 재생업 • 39 환경 정화 및 복원업 <p>F 건설업</p> <ul style="list-style-type: none"> • 41 종합 건설업 • 42 전문직별 공사업 <p>G 도매 및 소매업</p> <ul style="list-style-type: none"> • 45 자동차 및 부품 판매업 • 46 도매 및 상품 중개업 • 47 소매업: 자동차 제외 <p>H 운수 및 창고업</p> <ul style="list-style-type: none"> • 49 육상운송 및 파이프라인 운송업 • 50 수상 운송업 • 51 항공 운송업 • 52 창고 및 운송관련 서비스업 <p>I 숙박 및 음식점업</p> <ul style="list-style-type: none"> • 55 숙박업 • 56 음식점 및 주점업 <p>J 정보통신업</p> <ul style="list-style-type: none"> • 58 출판업 • 59 영상오디오 기록물 제작 및 배급업 • 60 방송 및 영상오디오물 제공 서비스업 • 61 우편 및 통신업 • 62 컴퓨터 프로그래밍, 시스템 통합 및 관리업 • 63 정보서비스업 <p>K 금융 및 보험업</p> <ul style="list-style-type: none"> • 64 금융업 • 65 보험업 • 66 금융 및 보험 관련 서비스업 <p>L 부동산업</p> <ul style="list-style-type: none"> • 68 부동산업
------------------------------------------------------------------------------------------------------------------------------------------------------------------------------------------------------------------------------------------------------------------------------------------------------------------------------------------------------------------------------------------------------------------------------------------------------------------------------------------------------------------------------------------------------------------------------------------------------------------------------------------------------------------------------------------------------------------------------------------------------------------------------------------------------------------------------------------------------------------------------------------------------------------------------------------------------------------------------------------------------------------------------------------------------------------------------------------------------------------------------------------------------------------------------------------------------------------------------------------------	------------------------------------------------------------------------------------------------------------------------------------------------------------------------------------------------------------------------------------------------------------------------------------------------------------------------------------------------------------------------------------------------------------------------------------------------------------------------------------------------------------------------------------------------------------------------------------------------------------------------------------------------------------------------------------------------------------------------------------------------------------------------------------------------------------------------------------------------------------------------------------------------------------------------------------------------------------------------------------------------------------------------------------------------------------------------------------------------------------------------------------------------------------------------------------------------------------

※ 한국표준산업분류 제11차 개정(2024년) 기준임

□ 한국표준 직업분류

<p>1 관리자</p> <ul style="list-style-type: none"> 11 의회·정부 및 기업 고위직 12 행정·경영 지원 및 마케팅 관리직 13 전문 서비스 관리직 14 건설·전기 및 생산 관련 관리직 15 판매 및 고객 서비스 관리직 예) 국회의원, 기획관리자, 대학총장, 부서관리자, 회원단체관리자 등 <p>2 전문가 및 관련 종사자</p> <ul style="list-style-type: none"> 21 과학 전문가 및 관련직 22 정보 통신 전문가 및 기술직 23 공학 전문가 및 기술직 24 보건 전문가 및 관련직 25 사회복지·종교 전문가 및 관련직 26 교육 전문가 및 관련직 27 법률 및 행정 전문직 28 경영·금융 전문가 및 관련직 29 문화·예술·스포츠·기타 전문가 및 관련직 예) 생명과학연구원, 시스템개발자, 건축가, 의사, 교수, 변호사, 관세사, 작가 등 <p>3 사무 종사자</p> <ul style="list-style-type: none"> 31 기획·영업 및 인사 사무직 32 자재·생산 및 운송 사무직 33 회계·경리 및 통계 사무직 34 금융 사무직 35 법률·감사 및 정부 행정 사무직 36 상담·안내 및 접수 사무직 37 일반 지원 사무직 예) 행정사무원, 보험심사원, 특허사무원, 모니터요원 등 <p>4 서비스 종사자</p> <ul style="list-style-type: none"> 41 경찰·소방 및 보안 관련 서비스직 42 돌봄 및 보건 서비스직 43 개인 생활 서비스직 44 운송 및 여가 서비스직 45 조리 및 음식 서비스직 예) 경호원, 간병인, 여행안내사, 조리사 등 <p>5 판매 종사자</p> <ul style="list-style-type: none"> 51 영업직 52 매장 판매 및 상품 대여직 53 통신 및 방문·노점 판매 관련직 예) 보험설계사, 매장계산원, 텔레마케터 등 	<p>6 농림어업 숙련 종사자</p> <ul style="list-style-type: none"> 61 농축산 숙련직 62 임업 숙련직 63 어업 숙련직 예) 병아리감별사, 벌목원, 해녀 등 <p>7 기능원 및 관련 기능 종사자</p> <ul style="list-style-type: none"> 71 식품 가공 관련 기능직 72 섬유·의복 및 가죽 관련 기능직 73 목재·가구·악기 및 간판 관련 기능직 74 금속 성형 관련 기능직 75 운송 및 기계 관련 기능직 76 전기 및 전자 관련 기능직 77 정보 통신 및 방송장비 관련 기능직 78 건설 및 채굴 관련 기능직 79 기타 기능 관련직 예) 재봉원, 재단사, 악기수리원, 용접원, 자동차 정비원, 전기공, 도배공, 인터넷수리원, 방역원 등 <p>8 장치기계 조작 및 조립 종사자</p> <ul style="list-style-type: none"> 81 식품가공 관련 기계 조작직 82 섬유 및 신발 관련 기계 조작직 83 화학 관련 기계 조작직 84 금속 및 비금속 관련 기계 조작직 85 기계 제조·관련 기계 조작 및 조립직 86 전기·전자 관련 기계 조작 및 조립직 87 운전 및 운송 관련 기계 조작직 88 상하수도 및 재활용 처리 관련 기계 조작직 89 목재·인쇄 및 기타 기계 조작직 예) 도전기조작원, 직조기조작원, 사출기조작원, 판금기조작원, 자동조립라인조작원, 발전터빈조작원, 자동차운전원, 소각로조작원, 인쇄기조작원 등 <p>9 단순 노무 종사자</p> <ul style="list-style-type: none"> 91 건설 및 공업 관련 단순 노무직 92 운송 관련 단순 노무직 93 제조 관련 단순 노무직 94 청소 및 건물 관리 단순 노무직 95 가사·음식 및 판매 관련 단순 노무직 99 농림어업 및 기타 서비스 단순 노무직 예) 건설단순종사자, 배달원, 포장원, 경비원, 가사도우미, 검침원 등
---------------------------------------------------------------------------------------------------------------------------------------------------------------------------------------------------------------------------------------------------------------------------------------------------------------------------------------------------------------------------------------------------------------------------------------------------------------------------------------------------------------------------------------------------------------------------------------------------------------------------------------------------------------------------------------------------------------------------------------------------------------------------------------------------------------------------------------------------------------------------------------------------------------------------------------------------------------------------------------------------------------------------------------------------------------------------------------------------------------------------------------------------------------------------------------------------------------------------------------------------------------------------------------------------------------------------------------------------------	----------------------------------------------------------------------------------------------------------------------------------------------------------------------------------------------------------------------------------------------------------------------------------------------------------------------------------------------------------------------------------------------------------------------------------------------------------------------------------------------------------------------------------------------------------------------------------------------------------------------------------------------------------------------------------------------------------------------------------------------------------------------------------------------------------------------------------------------------------------------------------------------------------------------------------------------------------------------------------------------------------------------------------------------------------------------------------------------------------------------------------------------------------------------------------------------------------------------------------------------------------------------------------------------------------------------------

□ 1주일에 1시간만 일해도 취업자인가요?

ILO에서는 수입을 목적으로 조사대상 주간(1주)동안 1시간 이상 일한 사람을 취업자로 정의하고 있습니다. 일반적으로 취업자라고 하면 사업체에 출근하거나 자기사업을 하면서 주5일 이상 일하는 사람을 떠올리기 쉬운데, ILO 기준에 따르면 근로형태를 가리지 않고 수입을 목적으로 1주 동안 1시간 이상 일했다면 모두 취업자라고 정의하고 있습니다.

□ 취업기준은 왜 1시간인가요?

기본적으로 경제활동인구조사는 경제정책에 필요한 거시경제지표를 만들어내는 통계 조사이기 때문입니다. 한 나라의 총생산을 측정하기 위해서는 취업자수와 근로시간에 기초한 총노동투입량이 필요한데, 이를 계산하기 위해서는 수입을 목적으로 1시간 이상 수행된 모든 일이 파악되어야 합니다. 특히 고용상황이 변하면서 단시간 근로, 부정기 근로, 교대 근로 등 다양한 취업형태가 나타나고 있으므로 이러한 형태의 취업을 모두 포함하기 위해서는 수입을 목적으로 1시간 이상 일한 모든 사람을 취업자로 파악할 필요가 있습니다.

□ 학생이 아르바이트를 하면서, 입사원서도 냈다면 취업자인가요? 실업자인가요?

학교를 다니는 학생이므로 비경제활동인구이기도 하고, 아르바이트를 하고 있으므로 취업자의 정의에도 부합합니다. 또한 입사원서도 제출한 것으로 볼 때 구직활동을 수행한 실업자라고도 볼 수 있습니다. ILO에서는 이러한 복수의 활동상태를 가지게 되는 사람이 취업자, 실업자, 비경제활동인구 중 반드시 하나의 활동상태에만 배타적으로 귀속 되도록 우선성 규칙(Priority rule)을 적용하도록 하고 있습니다.

우선성 규칙은 노동력조사에서 경제활동상태가 취업인 사람을 먼저 파악하고, 나머지 사람들 중에서 실업자를 파악한 뒤 마지막으로 남은 사람들을 비경제활동인구로 간주하는 규칙입니다.

그 결과 항상 취업자를 실업자와 비경제활동인구보다 우선적으로 파악하고, 실업자는 비경제활동인구보다 우선적으로 파악하게 되는 것입니다.

따라서 사례에서처럼 아르바이트를 하였다면 그 사람이 학교를 다니고 있는지 또는 구직활동을 하고 있는지 여부와 상관없이 취업자가 되는 것입니다. 이 규칙 때문에 우리나라에 거주하는 15세 이상 모든 인구는 빠짐없이 취업자, 실업자, 비경제활동인구 중 하나의 활동 상태를 가지게 됩니다.

※ 한국표준직업분류 제8차 개정(2024년) 기준임

□ 일을 하지 않는 사람은 모두 실업자 아닌가요?

ILO에서는 실업자를 지난 1주 동안 일을 하지 않았고(Without work), 일이 주어지면 일을 할 수 있고(Availability for work), 지난 4주간 적극적인 구직활동을 수행(Seeking work)한 사람이라고 정의하고 있습니다.

또한 일자리를 구하려는 의중(意中)만 있다고 해서 실업자가 되는 것이 아니라 반드시 실제 활동(Activity principle)이 뒷받침되어야 합니다. 따라서 아무런 구직활동도 하지 않고 막연히 쉬는 사람이라면 경제활동인구조사에서는 실업자로 파악되지 않습니다.

원서제출, 면접 등의 실제 구직활동 없이 취업을 준비하는 사람이나, 아르바이트를 하는 사람, 은퇴 후 쉬고 있는 사람 등은 주관적으로 자신을 실업자라고 생각할 수 있으나, 이러한 사람들은 국제기준에 따른 실업자 요건 세 가지를 갖추지 못했기 때문에 경제활동인구조사에서는 실업자로 분류되지 않습니다.

□ 잠재경제활동인구는 실업자인가요?

실업자는 ① 일을 하지 않았고, ② 일이 주어지면 일을 할 수 있고 ③ 지난 4주간 적극적인 구직활동을 한 사람입니다. 잠재경제활동인구도 일을 하지 않았고 일을 희망하고 일이 주어지면 할 수 있지만, 대부분 구직활동을 하지 않아 실업자 조건에 부합하지 않으므로 비경제활동인구에 해당됩니다.

□ 어떤 사람들이 잠재경제활동인구인가요?

잠재경제활동인구는 잠재취업가능자와 잠재구직자로 구성됩니다. 잠재취업가능자는 구직활동을 하였으나 조사대상주간에 본인이 아프거나 돌봐야 할 가족이 있어서 일을 할 수 없었던 자가 해당됩니다. 잠재구직자는 지난 4주간 적극적으로 구직활동을 하지 않았지만, 일을 희망하고 일이 주어지면 즉시 일을 할 수 있는 자가 해당됩니다. 조사대상기간에 원서접수나 시험응시 등 적극적인 구직활동을 하지 않았지만 일을 희망하고 가능한 자, 근로조건이 맞는 일거리가 없어서 잠시 쉬고 있지만 일을 희망하고 할 수 있는 자 등이 잠재구직자에 해당됩니다.

□ 기저효과란 무엇인가요?

기저효과(Base effect)란 지표를 평가하는데 있어 기준시점과 비교시점의 상대적 차이에 따라 그 결과값이 실제보다 위축되거나 부풀려지는 현상을 말합니다.

예를 들면, 2022.1월에 취업자수가 전년동월에 비해 급증했는데, 이는 2021.1월에 코로나19로 인해 취업자수가 급감했던 것이 원인이 되어 2022.1월에는 상대적으로 취업자수가 보다 많이 증가한 것처럼 나타난 것으로서, 이것은 기저효과의 영향으로 볼 수 있습니다.

따라서 현재의 고용지표가 기준시점의 지표에 비해 뚜렷한 요인없이 급증하거나 급감한 경우에는 기저효과의 영향이 있었는지도 함께 고려해 지표를 해석하는 것이 바람직합니다.

□ 고용지표에 계절성이 있다는데 무슨 말인가요?

취업자, 실업자, 비경제활동인구와 같은 고용지표들이 경기적 요인에 따라 변동하기도 하지만, 계절적 요인, 불규칙 요인 등 비경기적 요인에 따라서도 변동하므로 이를 해석할 때는 이러한 점을 모두 감안해야 합니다.

경제활동인구조사에서는 매월 조사대상주간 동안의 실제 활동상태를 측정하기 때문에 농번기(4~10월)에는 농림어업 취업자수가 증가하고, 농한기(11~3월)에는 농림어업 취업자수가 감소하는 경향이 있습니다. 전체 취업자수도 이러한 농림어업 취업자수와 같이 계절적으로 변동하는 취업자수의 영향을 받아 변동하게 됩니다. 실업자수도 졸업과 각종 채용시험 등으로 인해 사람들의 구직활동이 활발해지는 연말연초에 크게 증가하는 경향을 보입니다.

이처럼 우리나라 고용지표들은 계절에 따라 변동성이 크므로 취업자수나 실업자수 원계열이 전월에 비해 증가 또는 감소했다고 해서 이를 경기상승 또는 경기둔화로 보는 것은 지표의 의미를 잘못 해석하는 것입니다.

고용지표의 정확한 이해를 위해서는 원계열의 전년동월대비 변화와 계절성을 제거한 계절조정계열의 전월대비 변화를 함께 분석할 필요가 있습니다. 고용지표의 수준과 추세적인 흐름은 통상 원계열의 변화로 확인하고, 단기의 고용상황은 계절조정계열을 이용하여 비교하는 것이 바람직합니다. 다만 계절조정계열에도 매년 반복되는 계절성만 제거될 뿐 천재지변과 같은 불규칙 요인은 그대로 남아 있기 때문에 신중하게 해석할 필요가 있습니다.

□ 같은 달의 고용통계도 결과가 서로 다를 수 있나요?

정부는 고용시장의 월간 동향을 파악하기 위하여 경제활동인구조사, 사업체노동력 조사를 실시하고, 고용보험 등 행정자료를 활용하여 고용행정통계를 작성하고 있습니다.

국가데이터처에서 실시하는 경제활동인구조사는 표본가구를 방문하여, 개인의 일에 관한 사항, 구직에 관한 사항 등을 조사하여 인구특성별 취업자, 실업자, 비경제활동인구 현황 등 노동의 공급측면을 파악합니다. 고용노동부에서 실시하는 사업체노동력조사는 표본 사업체를 대상으로 종사자수, 노동이동, 빈일자리, 임금 등 노동의 수요측면을 파악하고 있습니다.

위 통계들은 조사주기, 조사시점, 특정집단 포함여부 등에 차이가 있어 유사해 보이는 지표일지라도 그 규모와 증감이 서로 다를 수 있습니다. 예를 들면, 경제활동인구조사에서 '취업자'는 모든 산업의 임금근로자, 비임금근로자(자영업자, 무급가족종사자)를 포함하고 있지만, 사업체노동력조사에서 '종사자'는 농업, 임업 및 어업(A), 가구내 고용활동 및 달리 분류되지 않은 자가 소비 생산활동(T), 국제 및 외국기관(U)을 제외한 사업체에 고용된 종사자(임금근로자 및 기타종사자)만을 의미하고 있어 포괄범위가 서로 다릅니다. 또한, 경제활동인구조사는 사업체노동력조사에서 파악하기 어려운 가내수공업, 도급자, 무점포 이동판매 등도 조사하고 있어, 두 지표는 전체 규모뿐만 아니라 증감의 추세도 서로 다를 수 있습니다.

참고로 미국에서도 가구조사(CPS)와 사업체조사(CES)를 별도로 실시하고 있으며, 양 조사간에도 취업자(종사자) 수의 차이는 발생하고 있습니다. 이용자는 개별통계의 작성 목적, 자료의 특성, 한계점 등을 이해하고 해석에 유의할 필요가 있습니다.

보 도 자 료 명	공 표 일 자
2025년 12월 및 연간 고용동향	2026. 1. 14.(수)
2026년 1월 고용동향	2026. 2. 11.(수)
2026년 2월 고용동향	2026. 3. 18.(수)
2026년 3월 고용동향	2026. 4. 15.(수)
2026년 4월 고용동향	2026. 5. 13.(수)
2026년 5월 고용동향	2026. 6. 11.(목)*
2026년 6월 고용동향	2026. 7. 15.(수)
2026년 7월 고용동향	2026. 8. 12.(수)
2026년 8월 고용동향	2026. 9. 9.(수)
2026년 9월 고용동향	2026. 10. 16.(금)*
2026년 10월 고용동향	2026. 11. 11.(수)
2026년 11월 고용동향	2026. 12. 16.(수)

1) 공표시각은 오전 8시입니다.

2) 공표일정은 변경될 수 있으며, 일정 변경 시 국가데이터처 홈페이지와 보도자료의 본 페이지를 통해 공표일정을 재공지하겠습니다.

* 2026년 5월 고용동향은 부처님 오신 날 및 지방선거, 9월 고용동향은 추석(9.24.~9.26), 개천절 및 한글날 등을 고려하여 공표일자를 정하였습니다.