

노인학대 예방, 관심이 시작입니다

- 제10회 노인학대예방의 날 기념행사 개최 -

- 2025년 노인학대 현황보고서 발간 -

- 신고의무자 직군 확대, 고위험군 상시 모니터링 등 노인학대 예방 강화 -

보건복지부(장관 정은경)는 6월 12일(금) 오전 11시 서울가든호텔 그랜드볼룸(서울 마포구 소재)에서 「제10회 노인학대예방의 날」 기념행사를 개최하였으며, 국민과 노인학대 신고의무자 소속 단체 및 기관, 일반시민 등을 대상으로 노인학대예방 나비새김 캠페인*을 진행했다.

* 노인학대의 심각성과 은폐된 학대피해노인 사례발굴 및 학대신고 활성화를 위한 노인학대 예방 공익 캠페인

이번 기념행사에서는 노인학대의 심각성을 알리고 사회적 관심을 모으기 위해 ▲노인인권증진 유공자 포상 수여, ▲노인학대 예방 나비새김 홍보대사가수 김용빈 위촉, ▲노인학대 예방 나비새김 캠페인 퍼포먼스, ▲명예새김 지기단 가수 박시환, 안다은 님의 축하공연이 진행되었다.

또한, ‘노인학대예방의 날’을 맞아 ▲노인학대예방 ‘나비새김 캠페인’을 신고의무자 직군과 함께 진행할 예정이며, ▲편의점 5개사 계산대(POS) 단말기에 노인학대 신고 앱 및 신고 전화 홍보와 SBS 라디오 노인학대 예방 캠페인 공익광고를 송출하고, ▲경찰청과 협력하여 노인학대 예방·근절 추진 기간(6.1.~6.30.)을 운영할 예정이다.

정부는 이번 기념식에서 노인인권 및 노인학대예방 증진을 위해 헌신해 온 개인과 단체에 대해 정부포상 7점과 보건복지부 장관표창 33점*을 수여했다.

* (총 40점) 국민포장 1점, 대통령표창 2점, 국무총리표창 4점, 장관표창 33점

국민포장 수상자인 이기민 관장은 약 24년간 중앙노인보호전문기관 등 노인복지 현장에서 재직하면서 국내 최초로 노인학대와 관련하여 인공지능(AI) 모니터링과 정보통신기술(ICT) 기기를 활용한 비대면 사후관리 체계를 도입하였다.

또한, 노인학대 신고 앱인 “나비새김”을 개발·운영하고, 노인보호전문기관 대상 온라인 교육을 위한 플랫폼을 구축하는 한편, 매년 노인학대 예방 캠페인을 실시하고 유관기관과의 업무협약을 통해 노인학대 예방 메시지를 송출하는 등 국민의 노인학대 인식개선에 기여했다.

대통령 표창은 ㈜신신제약과 강원특별자치도노인보호전문기관에게 주어졌다.

㈜신신제약은 2020년부터 노인학대예방 캠페인에 동참하며, 중앙노인보호전문기관 및 지역사회 노인복지시설과의 협력으로 어르신들을 위해 매년 의약품을 기부하고, 자사 제품에 노인학대 신고 예방 문구를 기재하는 등 노인학대 예방을 위한 홍보 등에 기여하였다.

강원특별자치도노인보호전문기관은 2004년 강원지역 최초로 개관하여 3년마다 실시하는 노인보호전문기관 평가에서 최근 3회 연속 최우수상 및 우수상(최우수상 '19년, '25년, 우수상 '22년)을 수여하였으며, 장기요양기관 내 인권보호를 위한 “효지킴센터”를 구축하는 등 노인인권보호사업 수행 등에 기여하였다.

이 밖에 학대피해 노인을 위한 보호·지원 등 노인인권 보호 활동 등에 앞장선 전라남도, ㈜불교텔레비전 김영환 국장, 경상북도남부노인보호전문기관 김종운 관장 및 경찰청 여성청소년범죄수사과 정재형 경감이 국무총리 표창을 수상했다.

백석대학교 백경원 교수, 중앙노인보호전문기관 명예새김지기단 박시환 가수, 평택대학교 박지현 교수, 울산경찰청 박진석 경정 등은 장관표창을 수상했다.

【 2025년 노인학대 주요 현황 】

한편, 보건복지부는 전국 39개 노인보호전문기관이 2025년 한 해 동안 접수한 노인학대 신고 현황과 사례를 분석한 「2025년 노인학대 현황 보고서」를 발간하였다.

[2025 노인학대 현황 주요 내용]

- ◆ (노인학대 신고) 26,578건으로 전년 대비 16.8% 증가
 - ('24) 22,746건 → ('25) 26,578건
- ◆ (노인학대 판정) 7,973건(신고 26,578건의 30%)으로 전년 대비 11.2% 증가
 - ('23) 7,025건 → ('24) 7,167건 → ('25) 7,973건
- ◆ (학대피해 어르신) 65세~74세 연령층 학대사례 꾸준히 증가
 - 65세~74세 연령층 학대사례 매년 증가 추세
 - * ('20) 2,625건(41.9%) → ('22) 2,906건(42.7%) → ('25) 3,873건(48.6%)
- ◆ (학대유형) 신체적 44.2% - 정서적 43.5% - 방임 5.3% 순
- ◆ (노인학대 행위자) 배우자(3,563건, 39.4%)로부터 학대 지속 증가
 - * ('20) 아들(34.2%)-배우자(31.7%) → ('23) 배우자(35.8%)-아들(26.3%) → ('25) 배우자(39.4%)-아들(23.5%)
- ◆ (행위자 연령대) 학대 행위자의 고령 비율이 높아짐
 - 50대 이하 행위자는 감소하는 반면, 60대 이상 행위자는 매년 증가
 - * 50대 이하: ('20) 3,554건(53.1%) → ('22) 3,629건(48.4%) → ('25) 3,695건(40.8%)
 - 60대 이상: ('20) 3,144건(46.9%) → ('22) 3,865건(51.6%) → ('25) 5,351건(59.2%)
- ◆ (재학대 현황) 전체 학대사례의 11.1%
 - ('24년) 812건(11.3%) → ('25년) 884건(11.1%), 0.2%p 감소

2025년 한 해 동안 노인학대 현황을 살펴보면, 전국 39개 지역노인보호전문기관을 통해 신고된 건수는 2만 6,578건이고, 이 중 학대 사례로 판정된 건수는 7,973건(신고대비 30%)으로 나타났다.

전체 신고 건수는 전년 대비 16.8% 증가하였으며('24년 22,746건→'25년

26,578건), 이 중 학대사례 건수는 7,973건으로 전년('24년 7,167건) 대비 11.2% 증가하였다.

학대발생 장소는 가정 내 학대가 7,076건(88.7%)으로 가장 많았고, 생활 시설 614건(7.7%), 이용시설 87건(1.1%) 등의 순으로 나타났다.

가정 내 학대 사례건수는 7,076건으로 전년 대비 753건(11.9%) 증가한 반면, 시설 내 학대 사례건수는 701건으로 전년 대비 54건(8.3%) 증가한 것으로 나타났다.

노인학대 행위자 유형은 배우자 3,563건(39.4%), 아들 2,123건(23.5%) 등의 순으로 2021년 아들-배우자 순에서 배우자-아들 순으로 변경된 후, 배우자의 비율이 꾸준히 증가*한 것으로 나타났다.

* ('21) 배우자(29.1%)-아들(27.2%) → ('25) 배우자(39.4%)-아들(23.5%)

노인학대가 발생한 가구형태는 노인부부 가구(42.3%), 자녀동거가구(27.7%), 노인단독 가구(15.8%) 등의 순으로 노인부부 가구 비율이 지속적으로 증가*하고 있다.

* '21년(34.4%) → '22년(36.2%) → '23년(39.0%) → '24년(40.3%) → '25년(42.3%)

학대피해 어르신 연령대의 경우 70대 3,376건(42.3%), 80대 2,105건(26.4%), 60대 2,074건(26.0%) 순으로 나타났다.

재학대 건수는 884건으로 전년('24년 812건) 대비 소폭 증가(8.9%)하였으나, 전체 노인학대 사례 대비 비중은 11.1%로 전년 대비(11.3%) 0.2%p 감소했다. 이는 그간 재학대 예방을 위한 'Safe-Zone 사업'* 및 인공지능(AI) 모니터링 등의 사후관리 지원체계를 도입·확대 추진해 오면서 서비스 대상 학대 피해노인 가구의 재학대가 감소 추이에 있는 것으로 보인다.

* Safe Zone 설치 및 재학대 발생 현황 : '23)175가구, 6건→'24)189가구, 0건→'25)228가구, 0건

【 노인학대 신고 활성화 및 예방 강화 】

보건복지부는 2025년 노인학대 현황을 반영하여 지속적으로 증가하고 있는 노인학대에 대응하기 위하여 **노인학대 신고를 보다 활성화하고 재학대 예방 및 학대피해 노인 보호를 강화한다.**

첫째, 신고의무자 직군 및 신고의무 교육 대상을 확대한다.

그간 18개 노인학대 신고의무자 직군에서 **의료기관에 종사하는 간호조무사 및 사회복지사를 신고의무자로 추가 지정**하여 신고의무자 직군을 지속 확대하는 한편(「노인복지법」 제39조의6 제2항, '25.10.2.시행),

현행 노인복지시설 및 장기요양기관 등 외에 **보건·복지 및 상담 등을 수행하는 기관과 시설의 장애인**도 소속 신고의무자에게 노인학대 예방 및 신고의무에 관한 교육을 실시하도록 노인복지법을 개정·시행할 예정이다. (「노인복지법」 제39조의6 제5항, '26.12.31.시행)

둘째, 노인학대 예방 홍보 및 신고 체계를 강화한다.

누구나 쉽게 장소나 시간에 구애받지 않고 노인학대 신고를 할 수 있는 **노인학대예방 신고앱 “나비새김”**(노인지킴이)의 기능 개선을 지속 추진하고, 노인학대예방의 날 행사를 맞아 **6월 한 달간** 경찰청 등 유관기관과 함께 **‘노인학대 예방·근절 추진 기간’**을 운영한다.

* 노인학대예방 신고앱 ‘나비새김’은 2021년에 개발되어 누구나 쉽게 노인학대 신고를 할 수 있도록 만들어졌으며, 현재까지 **누적 5만여 명** 정도가 해당 신고앱을 다운받아 활용하고 있는 등 **노인학대 신고체계를 강화하는 효과**를 거두었음

중앙신고의무자협의체를 활성화하여 인권교육 콘텐츠 및 홍보물을 공유하고, 장기요양기관, 요양병원 등에 입소·이용 신청 시 시설장 및 종사자가 입소자 본인과 보호자에게 노인학대 신고앱 ‘나비새김’ 설치를 통해 노인학대 신고 방법을 안내하는 등 **노인학대 조기 발굴과 신고 활성화를** 도모한다.

* 대한병원협회, 대한간호협회, 한국노인복지중앙회, 한국노인장기요양기관협회, 한국재가노인복지협회 등 신고의무자 19개 직군 23개 단체로 구성

셋째, 재학대 예방을 위한 사후관리를 강화한다.

노인학대의 재발생 위험이 높은 **고위험군 가정**을 대상으로 사후관리가 완료된 이후에도 그간 성과가 입증된 **AI 상담사*** 및 **ICT 기기****를 활용하여 **상시 모니터링 체계를 지속 확대**한다.

* 학대피해노인 전화번호를 등록하고, 발신시간 및 횟수를 설정하여 인공지능(AI)이 자동으로 전화하여 안부 및 이상 상황 확인

** 학대피해노인 가정 내 ICT 비대면 모니터링 기기를 설치하여 응급상황 시 지역사회 내 경찰 또는 소방서와 연계하여 긴급 대처 가능

가정 내 재학대 발생 예방을 위해 기존 학대피해노인의 지역사회 서비스 연계에 그치지 않고, **분야별 전문인력을 통해** 학대피해노인 본인과 학대행위자를 대상으로 중재, 자립 지원 등 **전문 상담 체계 구축을 위한 ‘학대피해노인 보호프로그램’***을 개발할 예정이다.

* 부양 스트레스나 중독 문제 등 학대를 유발하는 다양한 원인을 다각도로 분석하여 학대 행위자의 행동변화 유도 및 부부관계 재정립을 위한 전문적 상담지원 모니터링 실시

넷째, 시설학대 방지 및 종사자 전문성을 강화한다.

올해부터 노인보호전문기관의 **학대판정**을 받은 장기요양기관의 경우, **평가등급을 한 단계 하향**하고 가산금 지급 대상에서 제외하도록 하는 한편,

「돌봄통합지원법」 시행('26.3월)에 따라 **돌봄통합 지원 종사자***가 지역사회 내 서비스 제공 과정에서 학대 예방 징후 등을 확인하고 학대 의심 사례 발생 시 신고를 활성화하기 위한 **교육자료를 제작·배포**할 예정이다.

* 공무원, 의사, 한의사, 간호사, 장기요양기관 종사자 및 사회복지시설 종사자 등

다섯째, 노인학대 예방 인프라를 지속 확대하고, 종사자 처우개선을 강화한다.

현재 노인학대 발굴 및 학대피해노인 보호 등을 전담하는 ‘노인보호전문기관’(전국 39개소) 및 ‘학대피해노인전용쉼터’(전국 20개소)를 보다 확충하여 노인학대 예방을 위한 인프라를 지속적으로 확대해 나갈 계획이며,

‘노인보호전문기관’ 및 ‘학대피해노인전용쉼터’의 종사자 대상 임금수준을 현행 사회복지시설 종사자 임금 가이드라인에 맞춰 지속 상향하는 등 종사자 처우개선에도 계속 힘을 계획이다.

은성호 인구사회서비스정책실장은 이 날 기념식에서 “이번 행사의 캐치프레이즈와 같이 노인학대 문제 해결을 위해서는 국민들의 관심이 무엇보다 중요하다”고 강조하며,

정부는 향후 지속적으로 “▲노인학대 신고의무자 직군 확대, ▲학대피해 노인 대상 AI 모니터링 등 사후관리 강화, ▲재학대 위험군에 대한 ICT 기기 확대 보급 등으로 노인학대 예방 체계를 촘촘하게 운영하여 어르신들이 안전하게 노후를 보내실 수 있도록 계속 노력하겠다”라고 밝혔다.

- <붙임>
1. 2025년 노인학대 현황보고서 주요 내용
 2. 노인학대 관련 주요통계
 3. 2025년 노인학대 통계 현황 인포그래픽
 4. 제10회 노인학대예방의 날 기념식
 5. 노인학대예방 나비새김 캠페인
 6. 정부포상 및 장관표창 수상자 명단 및 공적
 7. 노인보호전문기관 사업개요 및 설치현황
 8. 노인학대 신고방법 등
 9. 노인학대 신고앱(나비새김) 신고 방법

<별첨> 2025년 노인학대 현황보고서 가이드북

담당 부서 <총괄>	노인정책관 노인정책과	책임자
		담당자
	중앙노인보호전문기관	책임자
		담당자



붙임 1

「2025 노인학대 현황보고서」 주요 내용

※ 2025년 한 해 동안 전국 39개소 노인보호전문기관에 접수되어 현장조사 및 상담 등을 거쳐 노인학대 사례로 판정된 현황을 분석한 결과임

① 노인학대 건수 및 발생장소

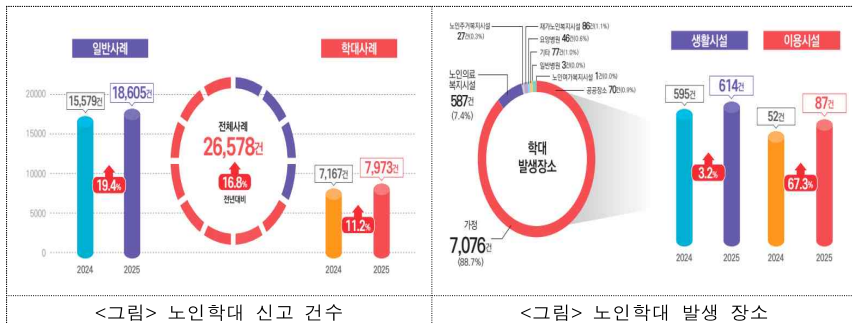
○ 노인학대 발생 건수

2025년 한 해 동안 전국 39개 지역노인보호전문기관을 통해 신고된 건수는 2만 6,578건이고, 이 중 학대사례로 판정된 건수는 7,973건(신고대비 30.0%)으로 전년 수준(7,167건, 신고대비 31.5%)으로 나타났다.

전체 신고건수는 전년 대비 16.8% 증가하였으며('24년 22,746건→'25년 26,578건), 신고접수된 사례 중 노인보호전문기관의 현장조사 및 상담 등을 거쳐 노인학대로 판정된 사례는 7,973건으로 전년 대비 11.2% 증가(7,167건→7,973건)했다.

○ 노인학대 발생 장소

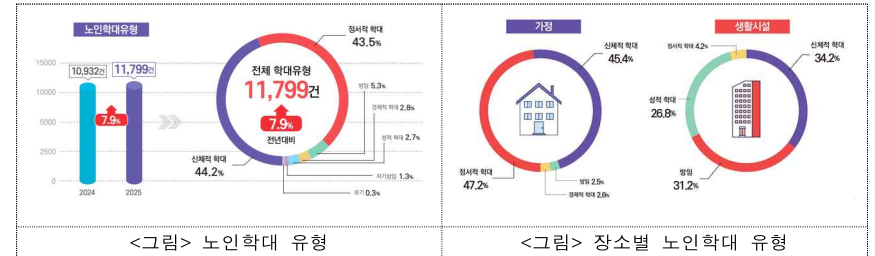
가정 내 학대사례 건수는 7,076건으로 전년 대비 753건(11.9%) 증가(6,323건→7,076건)하였으며, 시설 내 학대사례 건수는 701건으로 전년 대비 54건(8.3%) 증가(647→701건)한 것으로 나타났다.



② 노인학대 유형

노인학대 유형은 신체적 학대(44.2%), 정서적 학대(43.5%), 방임(5.3%) 순으로 나타났다.

학대발생 장소 및 유형별로 보면 가정 내 학대는 정서적 학대(47.2%), 신체적 학대(45.4%)의 순이며, 생활시설 내에서는 신체적 학대(34.2%), 방임 학대(31.2%)의 순으로 나타났다.



한편 방임('16년 11.4% → '25년 5.3%) 및 자기방임('16년 7.7% → '25년 1.3%)의 경우 최근 10년간 지속적으로 감소 추이에 있으나 통합돌봄사업*이 본격적으로 시작되면 감소추세는 더욱 더 두드러질 것으로 예상된다.

* 일상생활에 어려움을 겪는 사람(노인, 장애인 등)이 살던 곳에서 건강한 생활을 영위하도록 의료·요양·돌봄서비스를 통합·연계하여 제공('26.3~)

③ 노인학대 발생 가구 형태

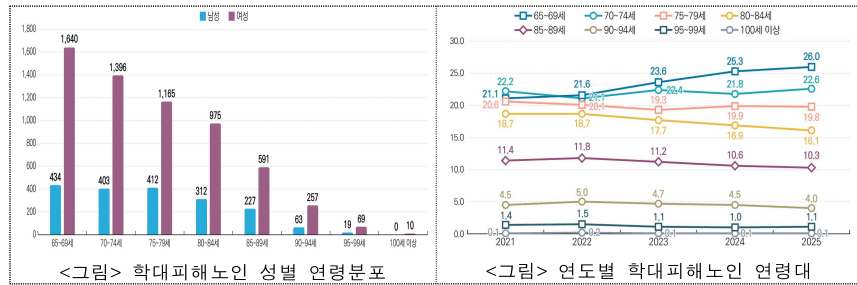
노인학대가 발생한 가구형태는 노인부부 가구*(42.3%), 자녀동거 가구(27.7%), 노인단독 가구(15.8%) 등의 순으로, 이는 전반적인 노인 가구구성의 변화**로 노인부부 가구가 증가하면서 영향을 미친 것으로 보인다.

* 노인학대 가구형태(노인부부 가구) : ('21년) 34.4% → ('25년) 42.3%

** 노인실태조사('23년) : 노인부부가구 ('08년) 47.1% → ('23년) 55.2%
자녀동거가구 ('08년) 27.6% → ('23년) 10.3%

④ 학대 피해노인 연령 및 성별 현황

학대 피해노인의 경우 70대 3,376건(42.3%), 80대 2,105건(26.4%), 60대 2,074건(26.0%) 순으로 나타났다. 특히, 75세 이상 고령자는 4,100건(51.4%)으로 최근 5년간 6.7%('21년 3,841건 → '25년 4,100건) 증가하는 등 인구 고령화와 함께 학대 피해노인의 연령대는 점차 높아지고 있다.



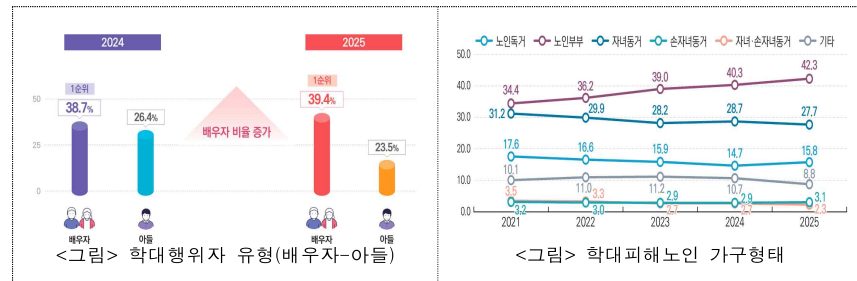
⑤ 노인학대 행위자 현황

노인학대 행위자는 총 9,046건으로 배우자 3,563건(39.4%), 아들 2,123건(23.5%) 등의 순으로 21년 아들-배우자 순에서 배우자-아들 순으로 변경된 후, 배우자의 비율이 꾸준히 증가한 것으로 나타났다.

* '21년 이후 배우자 비율 지속 증가:

('21) 배우자 2,455건(29.1%) → ('25) **배우자 3,563건(39.4%)**

배우자 학대 증가는 가구형태 변화가 자녀동거 가구에서 노인부부가구로 변하면서 노인부부간 돌봄 부담 및 부양 스트레스 등이 원인으로 보인다.



⑥ 재학대 현황

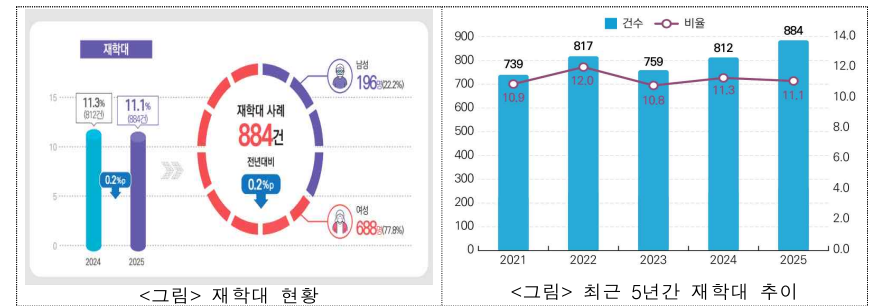
재학대 건수는 884건으로 전체 노인학대 사례의 11.1%로 전년('24년 812건) 대비 0.2%p 감소하였다. 재학대 사례는 최근 5년간 증가(739건 → 884건) 추이에 있으나, 전체 학대사례에서 차지하는 비율은 전년 대비 감소하였다.

이와 함께 사후관리 강화 근거 마련('21년)*을 통한 사례관리 강화, 재학대 예방을 위한 'Safe-Zone 사업' 및 인공지능(AI) 모니터링 등의 사후관리 지원체계를 도입·확대** 추진해 오면서 서비스 대상 학대피해노인 가구에서는 재학대가 감소 추이***에 있는 것으로 보인다.

* 노인학대 행위자에 대한 상담·교육 등 제공 및 보호자·가족에 대한 사후관리를 강화하는 노인복지법 개정('21.6 시행)

** 노인에 대해 인공지능 AI('22) 상담 및 ICT 모니터링 기기를 통해 사후관리 사업 추진('23~) 중

*** 세이프존 설치 가정 재학대 비율 : ('23년) 175가구 중 6건 → ('24년) 189가구 중 0건 → ('25년) 228가구 중 0건



붙임 2

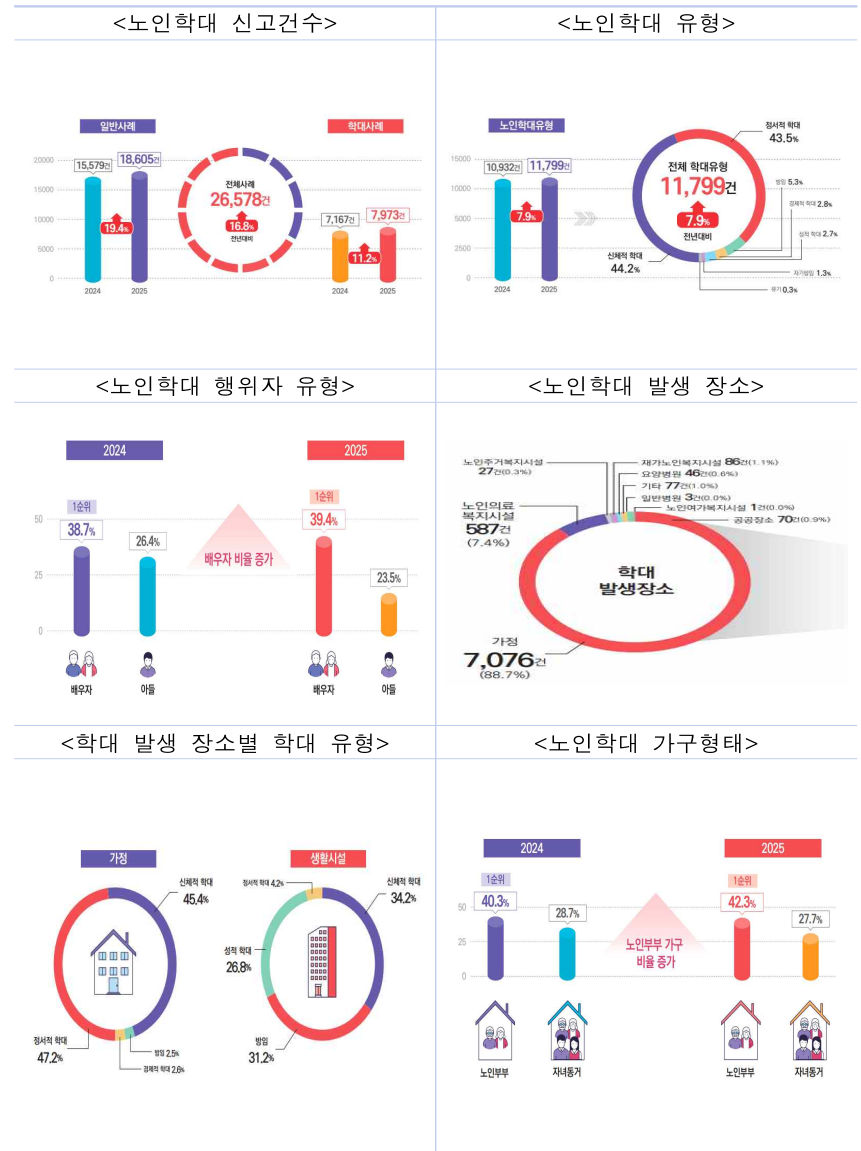
노인학대 관련 주요통계

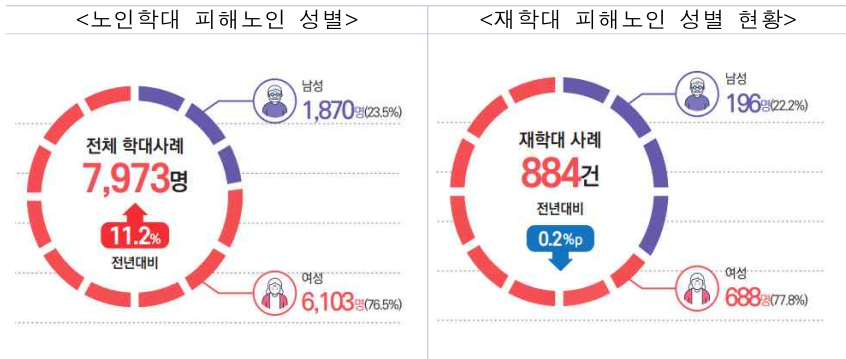
(단위 : 건, %)

구분		2021년	2022년	2023년	2024년	2025년
신고접수 및 학대 판정건수	신고건수	19,391	19,552	21,936	22,746	26,578
	판정건수	6,774	6,807	7,025	7,167	7,973
학대피해 노인 연령대	65~69세	1,428	1,467	1,655	1,812	2,074
		21.1	21.6	23.6	25.3	26.0
	70~74세	1,505	1,439	1,576	1,559	1,799
		22.2	21.1	22.4	21.8	22.6
	75~79세	1,394	1,371	1,354	1,425	1,577
		20.6	20.1	19.3	19.9	19.8
학대유형	신체적 학대	4,390	4,431	4,541	4,797	5,215
		41.3	42.0	42.7	43.9	44.2
	정서적 학대	4,627	4,561	4,531	4,784	5,135
	43.6	43.3	42.6	43.8	43.5	
	방임	691	689	758	610	630
		6.5	6.5	7.1	5.6	5.3
학대 행위자	배우자	2,455	2,615	2,830	3,053	3,563
		29.1	34.9	35.8	38.7	39.4
	아들	2,287	2,092	2,080	2,082	2,123
	27.2	27.9	26.3	26.4	23.5	
	기관	2,170	1,362	1,564	1,334	1,713
		25.8	18.2	19.8	16.9	18.9
학대 행위자 연령대	70세 이상	2,377	2,458	2,565	2,734	3,166
		28.2	32.8	32.5	34.7	35.0
	60~69세	1,557	1,407	1,523	1,743	2,185
		18.5	18.8	19.3	22.1	24.2
	50~59세	2,486	1,763	2,034	1,559	1,761
		29.5	23.5	25.7	19.8	19.5
재학대	건수	739	817	759	812	884
	비율	10.9	12.0	10.8	11.3	11.1

붙임 3

2025년 노인학대 통계 현황 인포그래픽





붙임 4 제10회 노인학대예방의 날 기념식

[노인학대예방의 날]
 유엔(UN)과 세계노인학대방지망(INPEA)이 노인에 대한 부당한 처우를 개선하고 노인학대의 심각성을 널리 알리기 위하여 2006년부터 매년 6월 15일을 '세계노인학대인식의 날(World Elder Abuse Awareness Day)'로 정함. 이를 계기로 노인학대에 대한 인식과 관심을 높이기 위한 목적으로 '노인학대예방의 날'을 6월 15일로 지정(노인복지법 제6조 제4항)

□ 개요

- 일시 : 2026. 6. 12.(금) 11:00~12:00
- 장소 : 서울가든호텔 그랜드볼룸(서울시 마포구 마포대로 소재)
- 주최 : 보건복지부
- 주관 : 중앙노인보호전문기관
- 후원 : 경찰청, KBS, SBS, YTN
- 참석규모 : 약 100명
 - 보건복지부, 국가인권위, 경찰청 등 정부 관계자
 - 나비새김 홍보대사 가수 김용빈(위촉)
 - 명예새김지기단 가수 박시환 및 안다운
 - 노인학대 신고의무자 직군 소속 단체 및 기관 관계자
 - 노인인권증진 유공자 및 가족, 노인학대예방사업 관계자 등
- 행사일정

구분	시 간	세 부 내 용
접수	10:00~10:40 (40')	■접수
사전	10:40~10:55 (15')	■식전 영상
	11:00 ~ 11:02 / 2'	■오프닝 영상 상영 (노인학대 예방, 관심이 시작입니다)
본식	11:02 ~ 11:10 / 8'	■개회식 (개회선언, 내빈소개, 국민의례, 애국가제창)
	11:10 ~ 11:15 / 5'	■축사
	11:15 ~ 11:23 / 8'	■격려사 (내빈 영상 축사)
	11:23 ~ 11:26 / 3'	■노인학대 사례개입 영상 상영
	11:26 ~ 11:36 / 10'	■노인인권증진 유공자 포상 수여식
	11:36 ~ 11:40 / 4'	■나비새김 홍보대사 위촉
	11:40 ~ 11:42 / 2'	■노인학대예방 나비새김 캠페인 퍼포먼스
	11:42 ~ 11:45 / 3'	■축하공연 (나비새김 캠페인송 공연: 가수 박시환, 안다운)
	11:45 ~ 11:48 / 3'	■노인학대예방 나비새김 슬로건 챌린지 사진 촬영
	11:48 ~ 11:50 / 2'	■폐회
기타	10:00~12:00 / 120'	■부대행사

붙임 5

노인학대예방 나비새김 캠페인

□ 개요

- 노인학대예방의 날(6.15.)을 맞아 '나비새김' 캠페인을 통해 노인학대 예방에 대한 범국민적 관심 제고
 - 노인학대 신고앱 '나비새김(노인지킴이)' 홍보를 통한 노인학대사례 조기 발견 및 신고 체계 활성화

- (기간) 2026. 5. 20. ~ 8. 31.
- (주최) 보건복지부
- (주관) 중앙노인보호전문기관
- (공동주관)



○ (후원기관)



□ 내용

구분	내용
기업 연계 나비새김 캠페인	<ul style="list-style-type: none"> ▪ (주)신신제약과 함께하는 나비새김 캠페인 및 희망전달식 ▪ 한국편의점산업협회 함께하는 '나비새김'신고앱 다운로드 홍보
노인학대 예방 인식개선 홍보	<ul style="list-style-type: none"> ▪ '나비새김' 홍보대사 가수 김용빈 위촉 ▪ 전 국민 대상 노인학대예방 관심UP 이벤트 진행 <ul style="list-style-type: none"> ※ 총 3회 9주간 이벤트 진행 ▪ '나비새김' 대학생서포터즈 7기 새김지기단 운영 ▪ 공익광고 라디오 송출을 통한 인식 개선 <ul style="list-style-type: none"> ※ SBS 라디오(파워, 러브) 공익광고 송출 (6.5.~6.16., 8회 이상)
협력기관 연합 나비새김 캠페인	<ul style="list-style-type: none"> ▪ 경찰청-지역노인보호전문기관 노인학대 예방 근절 추진 기간 운영

□ 세부내용

주제	내용
기업 연계 나비새김 캠페인 ('26.6.8.~8.31.)	<div style="display: flex;"> <div style="flex: 1;"> </div> <div style="flex: 1;"> <ul style="list-style-type: none"> ▪ 신신제약과 함께하는 나비새김 캠페인 <ul style="list-style-type: none"> - 기간: 2026.6.8.~2026.6.30. - 전국민 대상 오늘 인부 한바디 이벤트 ▪ 신신제약 후원물품 희망전달식 <ul style="list-style-type: none"> - 희망대상자를 위한 물품 후원 및 전달 ○ 판점포시기내 캠페인 포스터 송출 <ul style="list-style-type: none"> - 기간: 2026. 7. 1.~2026. 8. 31. - 나비새김 캠페인 및 노인학대 신고 홍보 포스터 송출 * 한국편의점산업협회 소속 5개 회사의 전국 지점 </div> </div>
노인학대 예방 '나비새김' 홍보	<ul style="list-style-type: none"> ○ 노인학대 예방 '나비새김' 홍보 대사 가수 김용빈 위촉 ○ 나비새김 캠페인 송출 홍보 <ul style="list-style-type: none"> - 가족 간의 유대감과 사랑을 전하는 가사를 담은 캠페인 송출 홍보 * 지자체 및 기업, 방송사 등에 음원 배포 및 활용 요청
노인학대 예방 인식개선 홍보 ('26.5.20.~연중)	<div style="display: flex;"> <div style="flex: 1;"> </div> <div style="flex: 1;"> <ul style="list-style-type: none"> ○ 전국민 대상 노인학대예방 관심 UP 이벤트 진행 <ul style="list-style-type: none"> - 총 3회 9주간 이벤트 진행 ① 나비새김 숏폼 영상 SNS 챌린지 (5.20.~5.31.) ② 관심UP 아침 글자챌린지 (6.15.~6.30.) ③ 관심UP 나비새김 로고챌린지 (7.1.~7.15.) </div> </div>

주제	내용	활용매체
	 <p>○ 대학생 서포터즈 '새김지기단 운영 - 노인인권, 노인학대 예방에 관심이 있는 대학생 90명 - SNS를 활용하여 나비새김 캠페인 온라인 홍보 - 노인학대 예방 나비새김 캠페인 노인학대 신고앱을 주제로 홍보영상 카드뉴스 제작하여 인스타그램 홍보</p>	<p>팀별 SNS</p>
	 <p>○ 라디오 공익광고 송출 - 홍보스팟 송출 * (송출기간) '26.6.5.~6.16. - 고지멘트 송출 * (송출기간) '26.6.15.</p>	<p>SNS, 라디오, 보도자료등 (noinboho 1389.or.kr)</p>
<p>협력기관 연합 나비새김 캠페인 (‘26.6.1.~6.30.)</p>	 <p>○ 경찰청 연계 '노인학대 예방근절 추진 기간' 운영 * (운영기간) '26.6.1.~6.30. ○ 홍보 콘텐츠 관리 - 나비새김 캠페인 포스터 배포 - SNS에 홍보물 게재 및 관리</p>	<p>인스타그램 보도자료 등 유관기관, 오피라인 (noinboho 1389.or.kr) (게시판, 현수막 등)</p>

붙임 6 정부포상 및 장관표창 수상자 명단 및 공적

□ 포상현황

추천훈격	성명 (나이)	소속·직위	공적요지
<p>① 국민포장</p>	 <p>이기민 (57세)</p>	<p>중앙노인보호 전문기관 관장 (24년 10월)</p>	<ul style="list-style-type: none"> - 국내 최초 AI 및 ICT 기기를 활용한 비대면 사후관리 및 재학대예방 사업 추진 - 국내 최초 경제적 학대 예방을 위한 통장관리 서비스 연계, 생활경제지킴이 파견 사업 등 추진 - 그 외 노인학대 신고앱 '나비새김' 개발 및 운영, 노인학대 예방 공익 캠페인 '나비새김' 브랜드 론칭 등 노인학대예방사업 전 영역에 걸쳐 성과를 보임
<p>① 대통령 표창</p>	<p>신신제약(주)</p>	<p>단체 (10년 7월)</p>	<ul style="list-style-type: none"> - '15년 보훈지청과 업무협약을 통해 고령 국가 유공자 '사랑나눔 파스지원' 추진 및 '20년 부터 노인학대예방 캠페인에 동참하여 매년 학 대피해노인을 위한 통증케어 키트 후원(6년간 3,383건 8,770만원 상당 - 어르신이 많이 이용하는 자사제품(신신파스)에 노인학대 신고전화(1577-1389)를 기재함으로써 노인학대 예방 홍보 등에 기여
<p>② 대통령 표창</p>	<p>강원특별자치도 노인보호전문기관</p>	<p>단체 (21년 4월)</p>	<ul style="list-style-type: none"> - 2004년 강원지역 최초로 개관하여 보건복지부 평가 에서 3회 연속 '19년' '22년' '23년' 최우수 우수상을 수상하는 등 노인보호에 기여함 - 장기요양기관 내 노인보호를 위한 선도적 모델인 '효자킴센터'를 구축하고 매년 관내 60개소 대상으로 지속적인 인권모니터링 실시 및 상생형 인권 보호 시스템 정착에 기여

추천훈격	성명 (나이)	소속·직위	공적요지
① 국무총리 표창	전라남도	단체 (15년3월)	<ul style="list-style-type: none"> - 전국 최초로 학대피해 전담 의료기관(3개소)을 지정·운영하여 학대피해노인 대상 의료서비스 제공 및 학대의심 사례 등 발굴 등에 기여함 - 노인학대 예방 및 보호에 관한 조례 제정하여 인권지킴이단을 발족하고, TV, 라디오, 옥외설치물, 캠페인 등 일반도민 대상 홍보사업 강화 등에 기여함
② 국무총리 표창		김영환 (51세) 불교텔레비전(주) 국장 (13년)	<ul style="list-style-type: none"> - 2013년부터 노인학대 및 노인인권 전국민 인식 개선을 위해 TV,라디오(SBS 라디오, BTN라디오)등 공익 매개체를 무료 또는 저비용 송출 지원에 기여함 - 노인학대예방 캠페인 활성화를 위해 명예새김지기단, 나비새김 홍보대사, 등 가수·아나운서 섭외 등 적극 지원 하였으며, 나비새김 캠페인송 제작 지원을 하는 등 노인학대예방 캠페인 활성화에 기여함
③ 국무총리 표창		김종운 (53세) 경상북도남부 노인보호전문기관 관장 (23년6월)	<ul style="list-style-type: none"> - 노인보호전문기관에 근무하여 학대신고 110여건 접수·처리 및 학대 상담 4,002건, 등을 실시하였으며, 약 3,600여명 대상 147회에 걸친 노인학대 예방교육 등을 실시하였으며, - 현대제철, KT&G 복지재단 등의 지원을 유치하여 지역사회 연계 및 후원 활성화를 통한 어르신 삶의 질 향상 등에 기여함
④ 국무총리 표창		정재형 (45세) 경찰청 여성청소년 범죄수사과 경감 (16년7월)	<ul style="list-style-type: none"> - 전국 노인학대 사건 중 200여건의 주요 언론 보도 사건에 대한 정밀한 수사지도를 실시하고, - 학대전담경찰관, 지자체, 학대전담공무원, 노인보호전문기관과 긴밀한 협업체계를 구축하여 학대징후 발견부터 사후관리 까지 통합적지원 시스템을 운영함으로써 노인인권 증진에 기여함

추천훈격	성명 (나이)	소속·직위	공적요지
① 장관 표창		백경원 (50세) 백석대학교 교수 (19년11월)	<ul style="list-style-type: none"> - 의료 분야 전공의 사회복지학부 교수로서 각 분야가 융합된 시각으로 노인학대 예방과 노인 인권 증진을 위한 다양한 의견을 제시함 - 노인보호전문기관 시설학대 조사 방법 고도화를 위한 교육과정 운영 참여, 교육심의위원회 활동, 중앙상정심의 소위원회 위원으로 활동하면서 노인 인권 보호 제도 발전에 기여함
② 장관 표창		박시환 (38세) 중앙노인보호 전문기관 명예새김지기단 가수 (6년)	<ul style="list-style-type: none"> - 노인학대 예방 '나비새김' 캠페인 송 참여를 통해 노인학대 예방에 기여함 - 나비새김 대학생 서포터즈 '명예새김지기단' 활동을 통해 노인학대 활동 홍보에 적극 참여함 - 노인학대예방의 날 기념식에 매년 참여 하고, 라디오 방송에서 노인학대 예방의 날 홍보 등 인식 개선에 기여함
③ 장관 표창		박지현 (45세) 평택대학교 사회복지학과 교수 (11년1월)	<ul style="list-style-type: none"> - 중앙노인보호전문기관의 재학대 예방을 위한 'Safe-Zone 확보 사후관리 강화사업' 척도 개발 및 성과 연구, 노인학대방지 기술위원회 전문위원 활동, 노인복지법 위반사실 공표 관련 TF 위원, 한국보건복지인재원 치매케어 자문위원 등으로 활동하며 노인 인권 보호와 노인복지 정책 발전에 기여함
④ 장관 표창		박진석 (26년7월) 울산경찰청 경정	<ul style="list-style-type: none"> - 지역 내 노인학대 의심 사례가 원활하게 연계될 수 있도록 관할 경찰관에게 적극 안내하고 홍보하였으며, '21년부터 617건 연계하여 노인학대 문제 해결에 기여함 - 울산 형 노인학대 조기 발견 신고체계를 마련하여 실버지킴이·노인학대 예방 교육 등 사업을 진행함 - 지역 내 노인학대 예방·근절 기간을 추진하여 노인 인권 보호 인식을 확산하는 데 기여함

추천경력	성명 (나이)	소속·직위	공적요지
⑤ 장관 표창	이창애 (53세)	함양군청 지방사회복지주사 (33년8월)	<ul style="list-style-type: none"> - 장기요양기관 40개소 종사자 1,111명을 관리하며 인권 관리 체계를 구축하고 지정갱신심사 내실화 - 노인 인권교육 및 노인학대 예방 교육을 추진하여 500여명 대상으로 노인 인권 감수성 함양에 기여함 - 인권지킴이로서 관내 노인복지시설 9개소 대상 현장 중심 인권 보호 체계를 강화함
⑥ 장관 표창	김금옥 (70세)	사회복지법인 아름다운오후 이사 (16년8월)	<ul style="list-style-type: none"> - 강원특별자치도남부노인보호전문기관 수탁 법인 이사로서 CMS후원 연계 및 후원함 배포 등을 통해 원활한 노인보호 사업 운영에 기여함 - 대응제약과 협약을 맺고 약 370만원 상당의 의약품 및 건강기능식품을 학대피해노인에게 지원할 수 있도록 연계함 - 이를 바탕으로 노인인권 및 안전 보장 체계 구축
⑦ 장관 표창	김미현 (57세)	영암군청 지방사회복지주사 (34년8월)	<ul style="list-style-type: none"> - 돌봄서비스를 받지 못하는 독거 어르신 대상 30명 규모의 어르신지킴이단을 운영하여 지역 내 자원을 연계하고, 고독사 예방 및 사회 관계망 확보 노력함 - 노인복지시설 및 장기요양기관 종사자의 인권 감수성 및 실무 역량을 높이기 위해 43개 시설 1,000여명 종사자 대상 맞춤형 인권교육 추진
⑧ 장관 표창	김주영 (47세)	신안군청 지방사회복지주사 (21년8월)	<ul style="list-style-type: none"> - 지역 내 요양시설 9개소에 CCTV 설치 비용 5,000만 원 지원하여 입소 노인 안전 관리 등 인권 침해 예방과 종사자 안전에 기여함 - 장기요양기관 28개소 종사자 450명 대상 노인학대 예방 교육을 추진하여 종사자 역량 강화 및 노인 인식 개선

추천경력	성명 (나이)	소속·직위	공적요지
⑨ 장관 표창	김성도 (42세)	성요셉요양원 사무국장 (20년)	<ul style="list-style-type: none"> - 존엄 케어를 통해 어르신 중심 인권친화적인 노인요양시설을 만들기 위해 노력함 - 종사자 대상 월1회 인권교육연인원 26,288명, 매월 실천과제 선정 및 이행을 통해 전 종사자의 인권감수성 향상에 기여함
⑩ 장관 표창	이후자 (60세)	구립중구노인요양 센터 센터장 (26년9월)	<ul style="list-style-type: none"> - 시설 입소 어르신의 신체·정서적 특성을 고려한 맞춤형 돌봄 체계를 구축하여 노인 인권 친화적 시설을 운영함 - 시설 종사자를 대상으로 정기적인 교육을 실시하여 직원 전문성을 강화하고 종사자 처우개선에 힘씀 - 주기적인 안전교육과 시설 점검을 통해 안전 취약계층인 시설 이용자의 안전사고를 예방하고 위기 대응 시스템을 확립함
⑪ 장관 표창	편도현 (36세)	서울특별시북부노 인보호전문기관 과장 (10년)	<ul style="list-style-type: none"> - 노인보호전문기관에 근무하며 10년간 847건의 노인학대 신고접수 및 사례관리를 진행하며 7,670건의 상담 및 서비스를 제공, 학대피해노인의 보호 및 노인학대 해결을 도모 - 노인인권 강사로서 연령군 311명에게 교육을 진행하여 노인 인식 개선 및 노인학대 예방에 기여함 - 인권지킴이단 위원으로서 요양시설 내 인권 침해 및 노인학대 예방에 기여함
⑫ 장관 표창	황수진 (46세)	대한노인회 김해시지회 경로부장 (15년11월)	<ul style="list-style-type: none"> - 관내 경로당 120개소에 노인 인권 관련 교육 적극 유치 및 실시 - 경로당 관련 종사자 대상 교육 효과가 높은 대면 방식으로 노인인권교육 연1회 실시 - 노인 인식 개선을 위한 홍보활동, 캠페인 등 1,320회 실시

추천훈격	성 명 (나이)	소속·직위	공 적 요 지
⑬ 장관 표창	주정진 (50세)	원도군청 지방사회복지주사보 (13년2월)	<ul style="list-style-type: none"> - 관내 장기요양기관 및 노인복지시설 51개소에 대해 인권 중심 지도·점검 연 2회 실시 - 노인학대 판정 사례를 계기로 관내 장기요양기관 및 노인복지시설 51개소 대상 인권 실태 점검 - 경로당 310개소 운영·점검하여 이용권 제한 및 차별 사례 8건을 개선하여 노인 인권 보호체계 강화에 기여함
⑭ 장관 표창	구경현 (36세)	대구학대피해노인 전용상담 상담원 (9년2월)	<ul style="list-style-type: none"> - 학대피해노인 75명 대상 일시보호 서비스를 제공하고 입소자의 개별 욕구에 기반한 사례관리 실시 - 입소 노인을 위한 여가 프로그램을 기획하여 학대피해노인 248명 대상 193건 활동, 우울감 완화와 심리적 안정에 기여함 - 노인학대 예방을 위해 지역 내 유관기관 9개소와 협력체계 구축
⑮ 장관 표창	김옥선 (48세)	성동구립 사근동노인복지관 물리치료사 (20년2월)	<ul style="list-style-type: none"> - 노인복지관 건강생활지원사업을 전담하며 연간 노인 3,781명에게 보건 서비스를 제공하여 노인 복지 증진에 기여함 - 스마트 헬스 케어 기반의 과학적 운동 처방으로 고위험군 어르신의 사회적 고립을 방지하는 등 지역사회의 노인 인권 보호에 기여함
⑯ 장관 표창	이혜경 (66세)	대한노인회 예산군지회 사무국장 (21년1월)	<ul style="list-style-type: none"> - 어르신들의 인권 보호와 복지 증진, 안정적인 경로당 운영을 통한 노인 여가생활 지원, 노인 맞춤형 프로그램 운영을 통한 건강한 노후생활 지원, 다양한 노인일자리 사업 추진으로 노인의 사회 참여 기회를 확대하는 등 노인 복지 증진에 기여함

추천훈격	성 명 (나이)	소속·직위	공 적 요 지
⑰ 장관 표창	이권석 (55세)	광주경찰청 광산경찰서 경감 (12년)	<ul style="list-style-type: none"> - 가정 내·외 노인학대 신고 시 세밀한 상황 판단과 모니터링을 통한 철저한 사건 수사로 피해 사실을 발굴하고, 피해자 보호 지원을 위한 노인보호전문기관 등 유관기관 연계 등 적극적 수사·보호 업무를 통해 노인학대 예방에 기여함
⑱ 장관 표창	황선아 (57세)	서울경찰청 양천경찰서 경위 (12년6월)	<ul style="list-style-type: none"> - 성·가정폭력(노인학대) 총 2,324건의 사건을 접수하여 처리하고, 특히 노인학대 사건에 대하여 신속한 수사로 피의자를 검거 및 재발 우려가 있는 가정에 대한 적극 임시 조치·피해자 분리를 통해 노인 인권 증진에 기여함
⑲ 장관 표창	우지윤 (37세)	경상남도서부권지역 노인보호전문기관 팀장 (11년7월)	<ul style="list-style-type: none"> - 160건 이상의 학대 사례에 대응하였고, 학대피해노인·학대행위자 가족·관계기관 대상 8,000건 이상의 상담 진행 - 지역사회 내 노인학대 예방과 인식 개선을 위해 신고의무자, 일반인, 어르신, 아동·청소년 대상 노인학대 예방교육 실시 - 지역 복지바람회 참여, 복지관 사전전 개최, 대학생 노인지킴이단 활동 관리 등 다양한 노인학대예방사업 홍보에 적극 참여
⑳ 장관 표창	최인화 (60세)	명지대학교 교수 (6년2월)	<ul style="list-style-type: none"> - 노인보호전문기관 사례판정위원으로서 위기 개입 관점으로 사례를 이해하고, 학대피해 노인 가정의 문제뿐 아니라 장기요양기관 내 학대 사례를 전문적인 시각에서 바라보며 체계적으로 대처할 수 있도록 자문하여 노인인권 증진 및 노인복지 발전에 기여함

추천훈격	성 명 (나이)	소속·직위	공 적 요 지
②① 장관 표창	임명자 (66세)	신목동노인복지센터 사회복지사 (17년)	<ul style="list-style-type: none"> - 복지서비스 접근이 어려운 독거노인, 저소득, 돌봄 공백 어르신 등을 적극적으로 발굴하였고, 상담·육구조사를 통해 맞춤형 복지서비스를 제공함 - 지역 사회 내 통·반장, 관리사무소, 주민 자치회, 상인회, 자원봉사자 등 긴밀한 협력체계를 구축하여 지역의 복지 안전망을 강화하는 데 기여함
②② 장관 표창	김형애 (54세)	결성면 새마을부녀회 회장 (25년)	<ul style="list-style-type: none"> - 마을 회의, 각종 행사 등 주민 모임 시 노인학대의 신고 방법을 안내하며 지역 사회 내 경각심을 높이고 학대 예방 분위기 조성에 기여함 - 학대 피해 우려 노인인에 대한 보호 및 상담 연계 활동을 수행하고, 독거노인 및 취약 계층 어르신 가정을 정기적으로 방문하여 노인 권익 보호에 기여함
②③ 장관 표창	박지예 (32세)	대전광역시 노인보호전문기관 사회복지사 (9년3월)	<ul style="list-style-type: none"> - 학대피해노인 대상 전문 상담을 966건의 사례에 대해서 2,410회, 그 가족에 대해 154건 진행함 - 노인학대 예방 교육을 12,879명 대상으로 진행하며 노인 인권 보호 및 노인학대 예방에 기여함
②④ 장관 표창	기장군노인복지관 일광분관	단체 (11년5월)	<ul style="list-style-type: none"> - 노인학대 예방을 위해 노인 대상 인지·정신 건강 선별검사 3,000명, 고위험군 발굴 및 보호 연계 600명, 유관기관 연계 700명 등 사전 대응 중심의 노인학대 예방에 기여함 - 취약계층 노인 방문·전화 등 안전확인 연 4,000건, 위급상황 대응 누적 1,000건 등 노인 인권 보호에 기여함

추천훈격	성 명 (나이)	소속·직위	공 적 요 지
②⑤ 장관 표창	제주동무경찰서	단체 (11년6월)	<ul style="list-style-type: none"> - 학대에방경찰관(APO) 운영을 중심으로 노인학대 피해자 보호·지원 및 예방활동을 진행하였고, 특히 '솔루션 사례회의' (~22.12월), '제주보안관시스템 사례회의' (23.1월~25.12월)를 개최하여 노인보호 전문기관 등 유관기관과 지속 협업하는 등 노인학대 피해자 보호에 기여함
②⑥ 장관 표창	위광복 (36세)	법무법인MK 변호사 (5년10월)	<ul style="list-style-type: none"> - 노인학대사례관정위원으로 활동하며 법률에 근거한 전문적·체계적 자문을 제공하여 노인학대 사례가 적절히 판단될 수 있도록 함 - 학대피해노인 대상 법률 전문 상담을 통해 사회적 약자의 권익 보호와 법적 안전망 구축에 기여함
②⑦ 장관 표창	최우성 (62세)	태은교회 담임목사 (5년)	<ul style="list-style-type: none"> - 지역 내 저소득·독거노인 약 100명에게 점심 나눔 행사를 진행하며 노년 고립과 우울감을 완화하고 공동체 의식을 확산 하고자 노력하여 노인 복지 실천에 기여함 - 독거노인 204가구 대상 5천여만원의 이쿠르트 배달로 안부확인 및 고독사 방지 사업을 진행하여 지역사회 안전망을 구축하는 데 기여함
②⑧ 장관 표창	정경남 (55세)	효령노인복지타운 본부장 (3년6월)	<ul style="list-style-type: none"> - 노인복지시설 본부장으로서 노인의 알권 리와 평생 학습권을 인권의 핵심 가치로 설정하고, 57중 91개 반의 교육과정을 운영함 - 어르신의 일할 권리와 사회적 기여를 실현 하기 위해 맞춤형 노인 일자리 445명 규모 창출

추천훈격	성 명 (나이)	소속·직위	공 적 요 지
㉘ 장관 표창	성은석 (57세)	부산경찰청 경감 (8년2월)	<ul style="list-style-type: none"> - 지자체, 노인보호전문기관, 국민건강보험공단 등 유관기관과 긴밀한 협조를 통해 노인학대 예방 사업의 원활한 추진에 기여함 - 노인학대 가정폭력 신고 접수 건을 모니터링 하여 신속하고 체계적인 대응으로 학대피해 노인의 안전을 위해 사후관리까지 전 과정에 적극적으로 참여함으로써 피해자 보호 체계 강화에 기여함
㉙ 장관 표창	윤현구 (47세)	강원경찰청 춘천경찰서 경위 (7년6월)	<ul style="list-style-type: none"> - 노인학대 사건 372건을 처리하며, 노인학대 피해자 유관기관 연계, 가해자 접근금지·통신접근금지 등 임시조치 등 보호 활동과 범죄 피해 노인들의 피해 회복 및 법적 상담을 진행함으로써 노인 인권 보호에 기여함
㉚ 장관 표창	이윤규 (44세)	울산경찰청 경사 (4년3월)	<ul style="list-style-type: none"> - 관내 노인보호전문기관과 협조 체계를 구축하고 학대피해노인에게 서비스를 효과적으로 제공하기 위해 학대예방경찰관 및 노인보호전문기관과 간담회 등 협력체계 구축 - 노인학대 사례 962건 전수점검 및 현장조치 적절성 확인 등 노인 대상 범죄 수사가 적절히 이루어질 수 있도록 노력함
㉛ 장관 표창	윤석훈 (44세)	경남경찰청 경정 (4년)	<ul style="list-style-type: none"> - 관계성 범죄 사례관리 및 분류코드 오지정된 사례를 노인 대상 폭력으로 수정함으로써 노인 대상 범죄가 적절히 수사되도록 함 - 노인학대 예방·근절 추진 기간을 운영함으로써 노인학대 가정 모니터링 및 시설 방문을 진행하였고, 노인학대 신고 의무자 교육을 171건 실시함으로써 노인 인권 보호에 기여함

추천훈격	성 명 (나이)	소속·직위	공 적 요 지
㉜ 장관 표창	이현경 (49세)	전남경찰청 광양경찰서 경위 (4년)	<ul style="list-style-type: none"> - 지역 주민, 사회복지 종사자, 요양보호사 등 대상으로 연 2회 이상 노인학대 예방 교육을 실시하고, 캠페인 및 홍보물 제작 등 노인 인식 개선에 기여함 - 피해노인 보호·사례관리 강화, 의료기관·지자체 등 유관기관과 지역사회 협력체계 구축하여 노인 인권 보호에 기여함

□ 사업목적

- 노인학대예방 홍보와 교육을 통한 노인학대 인식 개선 및 노인학대 예방·인권증진 도모
- 학대받은 노인에게 일시보호, 법률지원, 전문상담 등의 서비스 제공

□ 추진경과

- 「노인복지법 제39조의5」 ‘노인보호전문기관의 설치 등’ 조항 신설(2004.1.)
- 지역노인보호전문기관 17개소 설치·운영
- 중앙노인보호전문기관 설치·운영(2006)
- 학대피해노인전용쉼터 16개소 설치·운영(2011)

□ 설치현황

- 중앙노인보호전문기관 1개소, 지역노인보호전문기관 39개소, 학대피해노인전용쉼터 20개소

□ 사업내용

중앙노인보호전문기관	지역노인보호전문기관	학대피해노인전용쉼터
- 노인인권보호 관련 정책 제안 및 연구	- 노인학대 신고전화 운영 및 사례접수	- 학대피해노인 숙식 및 쉼터 생활지원
- 노인학대 예방의 교육·홍보 자료 개발 및 보급	- 노인학대 의심사례에 대한 현장조사	- 심신 치유 및 학대로 인한 신체적, 정신적 치료를 위한 의료비 지원
- 노인보호전문사업 실적 취합, 관리 및 대외자료 제공	- 학대피해자 및 학대행위자 상담	- 학대 재발방지, 원가족 회복을 위한 전문상담서비스 제공
- 지역노인보호전문기관 관리 및 업무지원	- 피해노인가족 관련자와 관련 기관에 대한 상담	
- 상담원의 심화교육	- 노인학대예방 교육	
- 관련기관 협력체계 구축·교류	- 노인학대행위자 재발방지 교육	
- 중앙노인학대사례판정위원회 운영	- 지역노인학대 사례 판정 위원회 운영	
	- 학대피해노인, 가족 및 학대행위자에 대한 사후관리	

□ 노인보호전문기관 설치 현황(‘26. 6월 기준)

구 분	주 소
중앙(서울)	서울특별시 영등포구 영등포로 150, A동 205*206호(생각공장 당산)
서울특별시남부	서울특별시 서초구 남부순환로 2124, 4층
서울특별시북부	서울특별시 강북구 노해로 69, 대성빌딩 2층
서울특별시서부	서울특별시 서대문구 수색로4가길 23, 5층
서울특별시동부	서울특별시 강동구 올림픽로 703, 3층 301호 (천호동, 삼화빌딩)
부산광역시중부	부산광역시 동구 중앙대로 338, 연합뉴스빌딩 5층
부산광역시동부	부산광역시 연제구 거제천로 154, 협동빌딩 2층
부산광역시서부	부산광역시 사하구 하신번영로 140, 신평역사 2층(신평동 646)
대구남부	대구광역시 남구 봉덕로 41, 2층
대구북부	대구광역시 서구 달서로 284(원대동3가)
인천광역시	인천광역시 남동구 용천로 208, 인천시사회복지관 204호
인천서부	인천광역시 서구 완정로 165번안길 12, 2층(왕길동)
광주광역시	광주광역시 남구 덕남길 7, 체육관 1층(노대동, 빛고을노인건강타운)
대전광역시	대전광역시 서구 문정로 170번길 103, 1층
울산광역시	울산광역시 중구 다운로 121, 3층(새마을금고다전지점)
경기남부	경기도 수원시 팔달구 인계로 101번길 1, 노인회관 4층
경기동부	경기도 성남시 분당구 내정로 17번길 2, 5008호(정자동, 한솔프라자)
경기북부	경기도 의정부시 산단로 76번길 113-4, 304호(한도빌딩, 용현동)
경기서부	경기도 부천시 원미구 송내대로 265번길 23, 703호(에성프라자)
경기북서부	경기도 고양시 덕양구 중앙로 559, 4층
경기북동부	경기도 남양주시 경춘로 1015번길 3, 203호(금곡동)
강원특별자치도	강원특별자치도 춘천시 동면 소양강로 110, 강원특별자치도사회복지회관 2층
강원특별자치도동부	강원특별자치도 강릉시 울곡로 2954, 3층
강원특별자치도남부	강원특별자치도 횡성군 횡성읍 입석서 2길 25
충청북도	충청북도 청주시 흥덕구 1순환로 438번길 99-17(신봉동), 충북재활의원 3층
충청북도북부	충청북도 충주시 예성로 76(지현동 1498번지)
충청남도	충청남도 아산시 번영로 206번길 42(모종동)
충청남도남부	충청남도 논산시 시민로 210번길 9-9, 2층
전북특별자치도	전북특별자치도 전주시 덕진구 백제대로 805, 6층
전북특별자치도서부	전북특별자치도 김제시 중앙로 93, 1층
전라남도동부	전라남도 순천시 저전길 84
전라남도서부	전라남도 무안군 삼향읍 오룡5길 10, 전라남도 노인회관 4층
경상북도동부	경상북도 포항시 북구 삼흥로 411, 기쁨복지관 B102
경상북도북부	경상북도 예천군 예천읍 충효로 424-21
경상북도서부	경상북도 김천시 아포읍 아포대로 981-8
경상북도남부	경상북도 경산시 진량읍 대구대로 218, 3층
경상남도	경상남도 창원시 마산합포구 문화북4길 15, 금강노인종합복지관, C동 1층
경상남도서부권지역	경상남도 진주시 문산을 월아산로 1098, 2층
제주특별자치도제주시	제주특별자치도 제주시 관덕로7길 3
제주특별자치도서귀포시	제주특별자치도 서귀포시 서호남로 29, 서귀포시노인복지지원센터 2층

노인학대 예방, 관심이 시작입니다.

노인학대는 범죄입니다.
학대가 의심된다면 신고해 주세요.

노인학대가 의심되거나 노인학대를 발견하였다면?

노인복지법 제39조의6 제3항에 의거 신고자의 개인정보에 대한 비밀이 보장됩니다.

경찰 : 112
노인보호전문기관 : 1577-1389

나비새김(노인지킴이) 앱

노인학대 신고앱 나비새김 노인지킴이

Download on the App Store | GET IT ON Google Play



앱스토어 다운로드 | 구글플레이 다운로드



노인학대 얼마나 알고 계시나요?

노인복지법 제1조의2 제4호
"노인학대"는 노인에 대하여 신체적 정신적 성적 폭력 및 경제적 착취 또는 가혹행위를 하거나 유기 또는 방임하는 것을 말합니다.

노인복지법 제39조의9 (금지행위)
누구든지 65세 이상의 사람(이하 이 조에서 "노인"이라 한다)에 대하여 다음 각 호의 어느 하나에 해당하는 행위를 하여서는 아니된다.

1. 노인의 신체에 폭행을 가하거나 상해를 입히는 행위
2. 노인에게 성적 수치심을 주는 성폭행·성희롱 등의 행위
3. 자신의 보호·감독을 받는 노인을 유기하거나 의식주를 포함한 기본적 보호 및 치료를 소홀히 하는 방임행위
4. 노인에게 구걸을 하게 하거나 노인을 이용하여 구걸하는 행위
5. 노인을 위하여 종이 또는 글씨를 써주거나 목욕을 그 목적외의 용도에 사용하는 행위
6. 폭언, 협박, 위협 등으로 노인의 정신건강에 해를 끼치는 정서적 학대행위

노인보호전문기관 신고접수 절차



신고
112 또는 1577-1389, 나비새김 앱



접수
학대상황 파악



현장조사
구체적인 상황과 정보수집



사례관리



서비스제공
상담, 법률, 의료, 입양소송



평가 및 총결
학대피해노인 안전 확인 후



시후관리
지속적 관심으로 재학대 방지

노인학대 예방 수칙

수칙 1. 관심
어르신들의 일상생활을 세심하게 살펴주세요.
감사스러운 외모 변화나 위축된 행동은 도움이 필요할 수 있습니다. 그냥 지나치지 마세요.

수칙 2. 존중
어르신의 자기결정권을 존중해 주세요.
"제가 하고 싶어요." 대신 "무엇을 도와드릴까요?" 라고 먼저 물어보는 존중의 자세가 필요합니다.

수칙 3. 공감
어르신의 이야기에 귀를 기울여 주세요.
고집은 학대의 시작입니다. 따뜻한 안락 전화 한 통이 어르신께 큰 힘이 됩니다.

24시간 열려있는 도움의 손길
1577 - 1389
노인학대 신고 및 상담은 전화 한 통이면 충분합니다. 지금 바로 기억하세요!

나비새김(노인지킴이) 앱 신고가능



구글플레이 다운로드



앱스토어 다운로드



노인학대 신고앱(App) 신고방법

① 신고하기	② 장소 및 기간 작성	③ 학대 유형 선택
<p>나비새김 (노인지킴이) 노인학대 참견이 아니라 도움입니다.</p> <p>신고하기 신고 확인 (추가자료등록)</p> <p>노인학대예방 및 노인인권 교육 노인학대 바로 알기</p>	<p>나비새김(노인지킴이) 1577-1389</p> <p>장소 학대유형 내용 인증 완료</p> <p>학대발생장소*</p> <p>사실 병원 가정 기타</p> <p>주소를 입력해 주세요.</p> <p>장소명을 입력해 주세요.</p> <p>내 위치로 주소 설정</p> <p>학대발생기간</p> <p>2025.04.29 ~ 2025.04.29</p> <p>중앙노인보호전문기관</p>	<p>나비새김(노인지킴이) 1577-1389</p> <p>장소 학대유형 내용 인증 완료</p> <p>학대 유형(*중복가능)</p> <p>신체적 정서적 성적 경제적</p> <p>발명 자기발명 유기</p> <p>물리적 힘 또는 도구를 이용하여 노인에게 신체적 혹은 정신적 손상, 고통, 장애 등을 유발시키는 행위</p> <p>중앙노인보호전문기관</p>

메인화면의 '신고 하기' 선택

학대 발생장소 및 기간 작성

학대 유형 선택(중복가능)

④ 신고 내용 작성	⑤ 휴대폰번호 인증	⑥ 작성사항 확인
<p>나비새김(노인지킴이) 1577-1389</p> <p>장소 학대유형 내용 인증 완료</p> <p>증거 자료 첨부</p> <p>파일 첨부는 최대 8장, 100MB까지 가능합니다.</p> <p>첨가하기</p> <p>촬영일</p> <p>2025.04.29 ~ 2025.04.29</p> <p>대용량 첨부를 원하실 경우, 1577-1389로 문의 부탁드립니다. 다. 전화 연결 시, 현재 계신 지역과 가까운 노인보호전문기관으로 연결됩니다.</p> <p>신고 내용*</p> <p>피해자 성명</p> <p>피행자 성명</p>	<p>나비새김(노인지킴이) 1577-1389</p> <p>장소 학대유형 내용 인증 완료</p> <p>휴대폰번호 인증*</p> <p>인증하기</p> <ul style="list-style-type: none"> ✓ [필수]신고인 신분 보호 연내 상세보기 ✓ [필수]개인 정보 수집 동의 상세보기 ✓ [필수]개인정보 제3자 제공 동의 상세보기 <p>중앙노인보호전문기관</p>	<p>나비새김(노인지킴이) 1577-1389</p> <p>장소 학대유형 내용 인증 완료</p> <p>학대 발생장소</p> <p>학대 발생일</p> <p>2025.04.29 ~ 2025.04.29</p> <p>증거 자료</p> <p>2025.04.29 ~ 2025.04.29</p> <p>신고 내용</p> <p>피해노인</p>

증거 자료 첨부 및 신고 내용 작성
*사진 및 영상 첨부 가능

휴대폰번호 인증
*신고인 신분 보호

작성사항 확인 후 '제출하기' 선택

노인학대 신고앱(App) 다운로드 방법

(삼성, LG/안드로이드) : Play 스토어에서 '노인학대' 검색 후 다운로드

(아이폰/iOS) : App Store에서 '노인학대' 검색 후 다운로드

나비새김(노인지킴이)_구글플레이 QR코드	나비새김(노인지킴이)_앱스토어 QR코드