

러브버그 잡는 '친환경 살수 드론' 뒀다

금한승 기후에너지환경부 제1차관, 계양산 드론 방제 현장 점검

- 물과 바람으로 러브버그 추락 유도... 친환경 방제방안으로 올해 최초 도입
- 러브버그 '시기·장소 맞춤형' 방제로 주민불편 최소화
- 기후부-지방정부-전문가 협력, 현장 안전관리까지 빈틈없이 관리

기후에너지환경부(장관 김성환)는 6월 27일 오후 금한승 제1차관이 인천 계양구 계양산 정상부 인근에서 진행된 붉은등우단털과리(이하 러브버그) 드론 방제 현장을 점검한다고 밝혔다.

러브버그는 지난 6월 5일 서울 양천구 용왕산에서 올해 첫 성충 출현이 확인되었으며 현재 서울·인천·경기 등 수도권 지역 중심으로 다수 발생하고 있다.* 기후에너지환경부는 발생시기별 대응전략에 따라 성충 단계 대응체계**로 전환하여 드론, 포집기(광원, 유인물질), 흡충기 등 방제 장비***를 발생 지역에 집중 배치하여 주민불편 최소화를 위해 역량을 집중하고 있다.

* (6.26 기준) 서울 25구/총 25구, 인천 8구/총 10군구, 경기 24사군/총 31사군, 충남 1시/총 15사군

** (~5월말, 유충) 미생물제제(Bti) 현장적용을 통한 유충 개체수 제어 → (5월말~6월초) 성충 발생 징후 포착을 위한 상시 예찰 → (6월초~7월중순) 성충 방제를 위한 장비·인력 투입

*** 대형 광원포집기 4대, 소형 광원포집기 6,200여대, 유인물질 포집기 5,000여대, 흡충기 199대, 살수용 드론 9기 등

물과 바람을 함께 분사하는 드론은 러브버그의 비행 능력을 떨어뜨려 추락을 유도하는 원리를 활용한다. 러브버그가 무리 지어 비행하는 지역을 정밀하게 겨냥해 운영하는 방식으로 기후에너지환경부는 지난 6월 18일 서울 양천구 용왕산에 최초 적용을 시작으로 6월 25일 서울 노원구 불암산, 26일 서울 노원구 수락산에 적용하였고, 이어서 27일과 28일에는 인천 계양구 계양산에 드론 방제를 적용하고 있다.

이날 현장에는 금한승 제1차관을 비롯해 국립생물자원관, 교수·전문가 등 관계자들이 참여해 방제 운영 상황과 안전관리 체계를 함께 점검했다. 기후에너지환경부와 수도권 지방정부는 유충 단계 미생물제제(Bti*) 적용부터 선제적으로 공조하였고, 성충 발생 이후 상황을 공유하며 친환경·물리적 방제를 실시하는 체계로 협업하고 있다.

* 국내에서 모기 유충 제거 용도로도 활용되는 미생물로, 러브버그 유충에 대한 제거 효과가 확인(4.21~5.30, 서울·인천·경기 16개 지역에 적용)

한편, 기후에너지환경부는 지난 6월 9일 수도권을 포함한 전국 지방정부에게 러브버그 대발생 관리대응 매뉴얼과 주민행동 요령을 전파한 바 있다. 지방정부는 대발생 지역 상황을 파악하여 주민들에게 안내 문자를 발송할 계획이며, 주민들은 이에 따라 대발생 지역내 접근 및 활동을 자제하는 것이 바람직하다.

금한승 기후에너지환경부 제1차관은 “러브버그는 사람에게 직접적인 해를 끼치지 않는 곤충이나, 갑작스럽게 대량으로 출현해 일상생활에 불편을 야기하는 문제가 있다”라며, “정부는 지방정부와 협업하여 발생 시기와 장소에 맞춰 과학적으로 대응해 국민들이 느끼는 불편을 최대한 줄여 나가겠다”라고 밝혔다.

- 붙임 1. 기후부 제1차관 러브버그 드론방제 현장점검 계획(안) 1부.
 2. 곤충대발생 대응협의체 구성 및 방제장비 현황 1부.
 3. 러브버그 시민 행동요령(카드뉴스) 1식. 끝.

담당 부서	기후에너지환경부 생물다양성과	책임자	과 장	김경석 (044-201-7245)
		담당자	사무관	하민중 (044-201-7255)

□ 현장점검 개요

- (일시) '26.6.27(토), 16:00~17:30
- (장소) 인천시 계양구 계양산 정상
※ 인천시 계양구 계산동 1114(계양공원관리소 출발)
- (참석) 기후부 제1차관, 자연보전국장, 국립생물자원관 생물다양성 연구부장, 삼육대 김동건 교수 등

□ 점검 일정

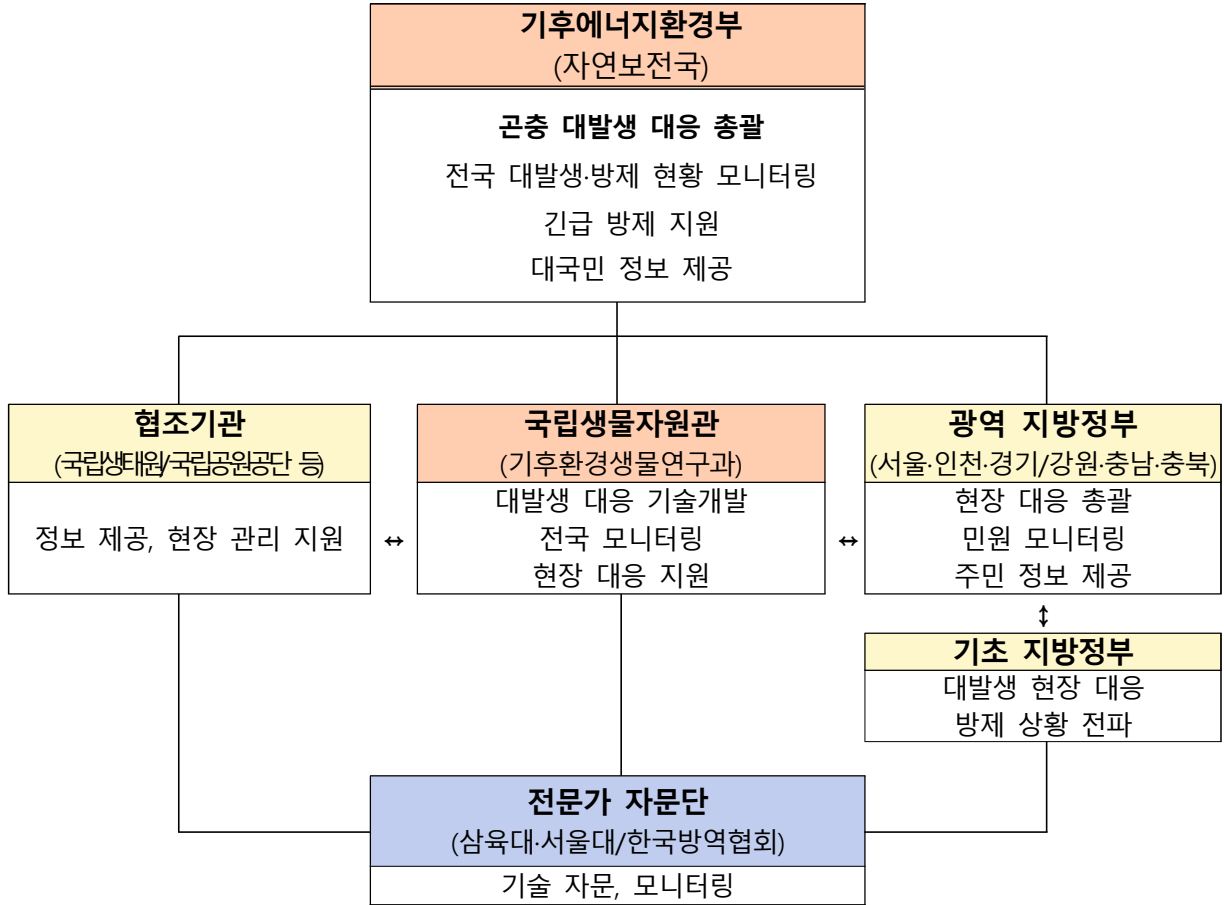
시 간		주요내용	비고
16:00~16:50	50'	이동(계양공원관리소 → 계양산 정상)	-
16:50~17:00	10'	러브버그 대응현황 브리핑	기후부
17:00~17:30	30'	드론 방제 시연	김동건 교수

□ 러브버그 드론 운영 관련 일정

날짜	장소	비고
6.18(목)	서울 양천구 용왕산	20L 드론 1대
6.25(목)	서울 노원구 불암산	20L 드론 1대
6.26(금)	서울 노원구 수락산	20L 드론 1대
6.27(토)~6.28(일)	인천 계양구 계양산	70L 드론 1대

※ 성충 발생 현황 및 발생 최고 예상 시기 등을 고려하여 계획

□ **곤충대발생 대응협의체 기관별 역할**



□ **방제 장비 확보현황**

장비 구분	계
광원포집기(대형)	4
광원포집기(소형)	6,201
유인물질포집기	5,026
흡충기	199
살수용 드론	9
끈끈이 테이프·보드판	1,140
현장 대응인력	789
기타 장비(살수차, 동력분무기 등)	1,054

* (대형 광원포집기) 서울시 성동구(1기), 서울시 노원구 불암산(1기), 인천시 계양산(2기)



기후에너지원정부 국립생물자원관 6월~7월 불청객 붉은등우단털파리 이렇게 대처하세요!

발생시기	6월 중순에서 7월 초까지 1년에 1회 발생
발생지역	서울·인천·경기 등 수도권

특징

- 붉은등우단털파리의 성충은 약 6~6.5mm 크기로 가슴등판이 붉은색을 띠고, 짝짓기를 하며 복부 끝을 풀린 상태로 비행하기에 러브버그(사랑벌레)라고 불림
- 성충은 짝을 만날확률을 높이기 위해 한꺼번에 우화하는 경향이 있어 주로 6월 중순~7월 초순 사이 짧은 시기 내 대량 발생함(약7일 이내)
- 고온다습하고 개방된 환경을 선호하며 부식토에 산란하는 습성에 따라 도심녹지나 탄화수소가 배출되는 차량에 접근하는 습성이 있음
- 독성·공격성이 없고 감염병을 매개하지 않지만, 대발생시 불편감과 생활에 불편함을 줄 수 있어 적절한 관리조치 필요

기후에너지원정부 국립생물자원관 6월~7월 불청객 붉은등우단털파리 이렇게 대처하세요!

대처요령

- 붉은등우단털파리 대발생 시 관할 지자체에 연락해 주세요
- 도심의 불빛에 잘 유인되므로 야간에 조명의 밝기를 최소화하고, 불빛 주변에 끈끈이 패드 등을 설치해 주세요
- 실내에 들어오지 못하게 출입문 틈새 및 방충망을 점검해 주세요
- 붉은색을 좋아하기 때문에 외출 시 어두운색 옷을 입으시면 몸에 달라붙는 것을 예방할 수 있습니다
- 러브버그의 사체로 인해 차량이 오염된 경우 신속하게 세차해 주세요
- 대발생 알림시 대발생 지역 내 접근 및 활동을 자제하고, 우회로를 이용해 주세요