

[실험적통계]



국가데이터처

보도자료



보도시점 2026. 6. 29.(월) 12:00 배포 2026. 6. 29.(월) 8:30

2026년 1/4분기 실질 지역내총생산(잠정)

담당 부서	국가데이터처 경제통계국 소득통계과	책임자	과 장	정선경 (042-481-2206)
		담당자	사무관	안상용 (042-481-2219)

이용자 유의사항

□ 분기 GRDP는 현재 국가승인통계가 아니며, 시의성 및 활용성 높은 통계 확산을 위해 도입된 실험적통계(2025-001호)로 지역별 분기 성장률을 최초 공개

○ 광역시·도 등 주요 경제주체의 의견을 수렴하고 분기 GRDP 통계 품질의 안정성 등을 검토 후, 향후 국가승인통계로 전환할 계획

* 실험적통계: 개발 중인 통계로 활용 가치가 높고 시의성 있게 작성되거나, 새로운 유형의 데이터 또는 새로운 방식을 적용 및 작성되어 공개 필요성이 있는 통계

□ 작성개요

○ (작성목적) 신속하고 종합적인 지역경제 동향을 파악함으로써 균형발전 정책 수립·시행·평가 지원을 위한 기초자료 제공

○ (작성대상) 경제활동별 실질 부가가치, 성장률 및 기여도

○ (분류체계) 17개 시도별(5개 권역별), 경제활동별* 분류 적용

* KSIC(11차)를 적용하였으며 일부 산업들은 통계 정도 등을 감안하여 통합하여 제공

○ (기초자료 및 추계방법) 산업생산지수 및 행정자료 등을 활용하여 국제 매뉴얼(IMF, 2017)에 의거 연장추계 방식으로 작성

○ (공표 주기 및 방법) 분기 종료후 90일내 제공

- 보도자료(<https://mods.go.kr>) 및 국가통계포털(<https://kosis.kr>) 실험적 통계(KOSIS>국내통계>실험적통계)를 통해 제공

* 매분기 공표 시 직전 1분기 GRDP는 수정 가능하며, 지역소득 연간 잠·확정 공표 시 분기 GRDP도 수정(잠정은 'p'로 표시)

□ 자료 이용 시 유의사항

○ 기초자료와 추계방법 등에서 다소간의 차이로 분기 GRDP와 분기 GDP가 반드시 일치하지는 않음

○ 본 통계는 실험적통계로 통계 기초자료, 작성방법 개선 등으로 인해 시계열 수치가 변동될 수 있음

목 차

<input type="checkbox"/> 2026년 1/4분기 실질 지역내총생산(인포그래픽)	
<input type="checkbox"/> 요약	1
<input type="checkbox"/> 지역별, 경제활동별 동향	2
1. 권역별 GRDP	2
2. 시도별 GRDP	4
3. 경제활동별 성장률	6
<input type="checkbox"/> 통계표	13
<input type="checkbox"/> 부 록	30
1. 분기 GRDP 개요	30
2. 2024년 GRDP 규모 및 경제구조(명목)	31
3. 주요 용어 정의	32
4. 분기 GRDP 지역 및 산업분류 명칭	33

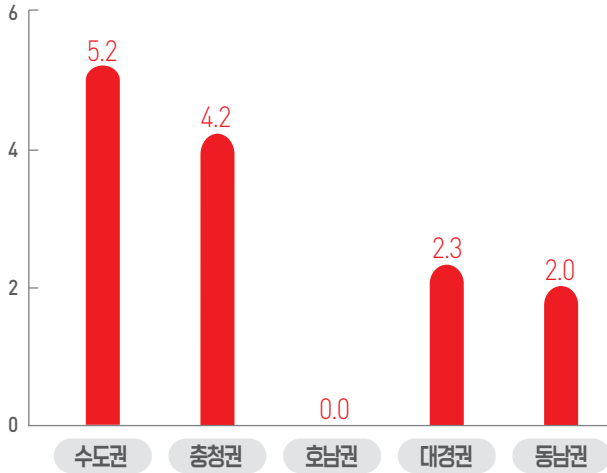
2026년 1/4분기

실질 지역내총생산(GRDP)



권역별 성장률

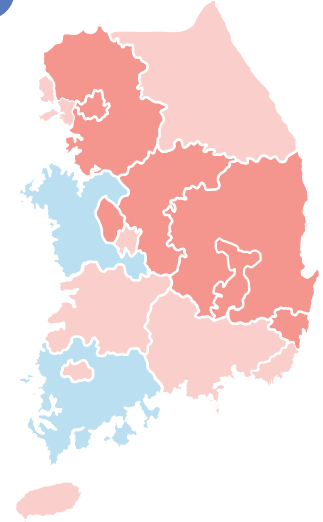
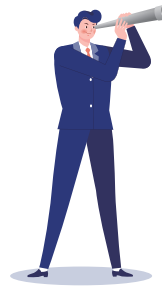
(전년동기비, %)



시도별 성장률

(전년동기비, %)

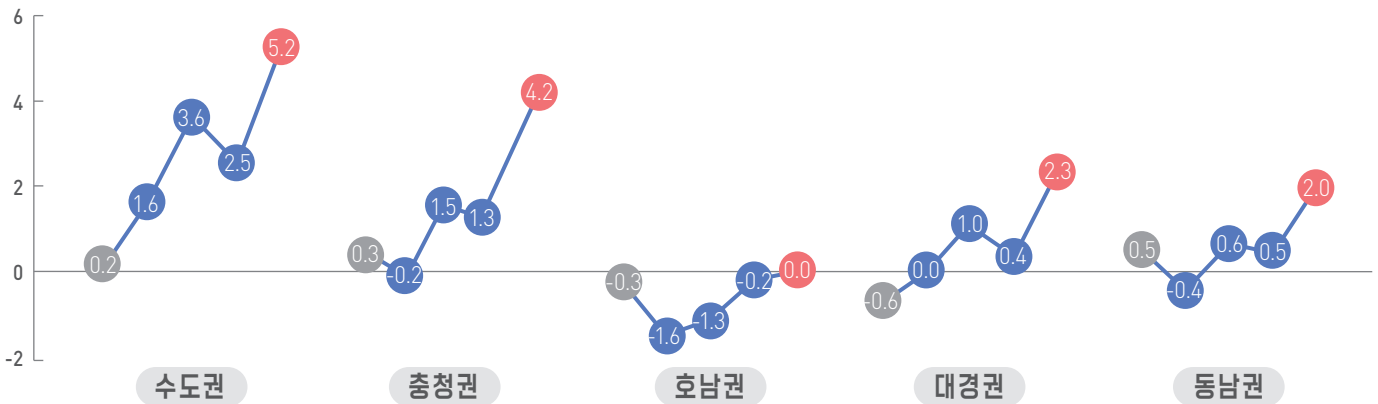
- 2% 초과
- 0~2%
- 0% 미만



권역별 성장률 추이

(전년동기비, %)

● '25.1/4 ● '26.1/4

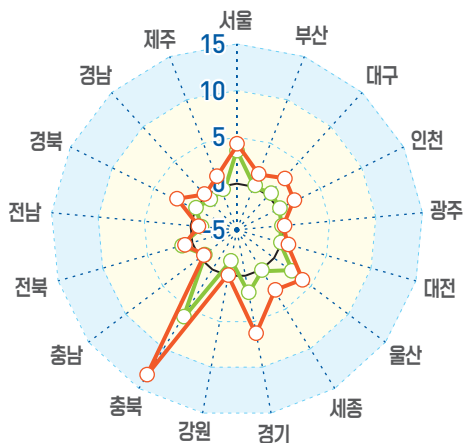


시도별 GRDP 및 경제활동별 성장률

(전년동기비, %)

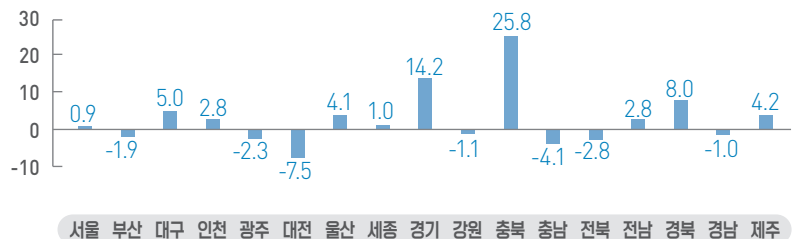
GRDP

○ '25년 4분기 ○ '26년 1분기



광업·제조업 및 서비스업

■ 광업·제조업 ■ 서비스업



[요약] 2026년 1/4분기 실질 지역내총생산(GRDP)

□ (권역) 수도권, 충청권, 대경권, 동남권 지역내총생산은 전년동기대비 증가하였으며, 호남권은 보합

- 수도권(5.2%) : 광업·제조업(12.1%), 서비스업(3.8%)
- 충청권(4.2%) : 광업·제조업(5.4%), 서비스업(3.4%)
- 대경권(2.3%) : 광업·제조업(7.4%), 서비스업(1.9%)

□ (시도) 충북, 경기 등 14개 시도의 지역내총생산은 전년동기대비 증가한 반면, 전남, 충남은 감소, 강원은 보합

- 충 북(13.8%) : 광업·제조업(25.8%), 서비스업(3.4%)
- 경 기(6.2%) : 광업·제조업(14.2%), 서비스업(2.3%)
- 전 남(-0.8%) : 기타(전기·가스)(-8.8%), 건설업(-4.0%)
- 충 남(-0.5%) : 광업·제조업(-4.1%), 건설업(-7.2%)

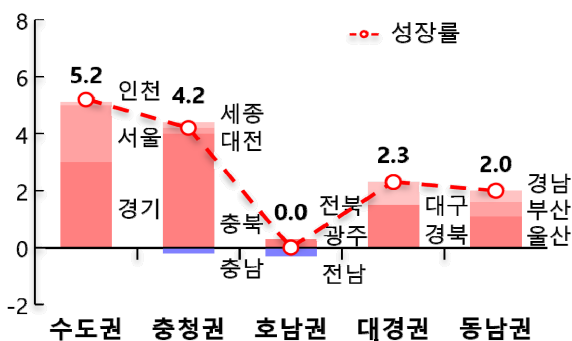
* 기타: 농림어업, 전기·가스업, 순생산물세, ()안은 주요 증감 산업

< 권역별·시도별 전년동기비 성장률(%) >

	'25년 ^p				'26년 ^p
	1분기	2분기	3분기	4분기	1분기
전국	0.1	0.6	2.1	1.5	3.8
수도권	0.2	1.6	3.6	2.5	5.2
충청권	0.3	-0.2	1.5	1.3	4.2
호남권	-0.3	-1.6	-1.3	-0.2	0.0
대경권	-0.6	0.0	1.0	0.4	2.3
동남권	0.5	-0.4	0.6	0.5	2.0

	'25년 ^p				'26년 ^p
	1분기	2분기	3분기	4분기	1분기
서울	0.7	1.0	3.7	3.4	4.8
부산	0.5	0.6	1.0	0.2	1.5
대구	-3.7	-2.7	1.3	0.9	2.4
인천	-2.6	-1.0	-1.5	0.2	1.6
광주	0.5	-0.4	1.0	-0.2	0.2
대전	-0.4	-0.8	-0.1	-0.1	1.2
울산	1.1	-0.4	3.0	2.5	4.4
세종	1.3	0.3	-0.1	0.1	3.2
경기	0.3	2.6	4.4	2.2	6.2
강원	-0.8	-0.3	1.6	-2.0	0.0
충북	1.8	6.3	3.9	5.7	13.8
충남	-0.4	-3.9	0.8	-0.8	-0.5
전북	-0.2	-1.1	0.4	1.2	0.9
전남	-0.9	-2.5	-3.6	-1.2	-0.8
경북	1.2	1.5	0.8	0.1	2.3
경남	0.2	-1.1	-1.3	-0.6	0.9
제주	-0.4	-3.4	-3.1	-0.5	1.7

< 권역별 성장률(%) 및 기여도(%p) >



2026년 1/4분기 실질 지역내총생산(GRDP)

1. 권역별 GRDP

□ 2026년 1/4분기 수도권(5.2%), 충청권(4.2%), 대경권(2.3%), 동남권(2.0%) 지역내총생산은 전년동기대비 증가, 호남권은 보합

○ (산업별) 수도권, 충청권, 대경권은 광업·제조업, 서비스업 등의 생산이 늘어 증가

<주요 증감 산업(전년동기비)>

- 수도권(5.2%) : 광업·제조업(12.1%), 서비스업(3.8%)
- 충청권(4.2%) : 광업·제조업(5.4%), 서비스업(3.4%)
- 대경권(2.3%) : 광업·제조업(7.4%), 서비스업(1.9%)

○ (지역별) 수도권은 경기(6.2%), 서울(4.8%), 인천(1.6%), 충청권은 충북(13.8%), 세종(3.2%), 대전(1.2%)의 생산이 늘어 증가

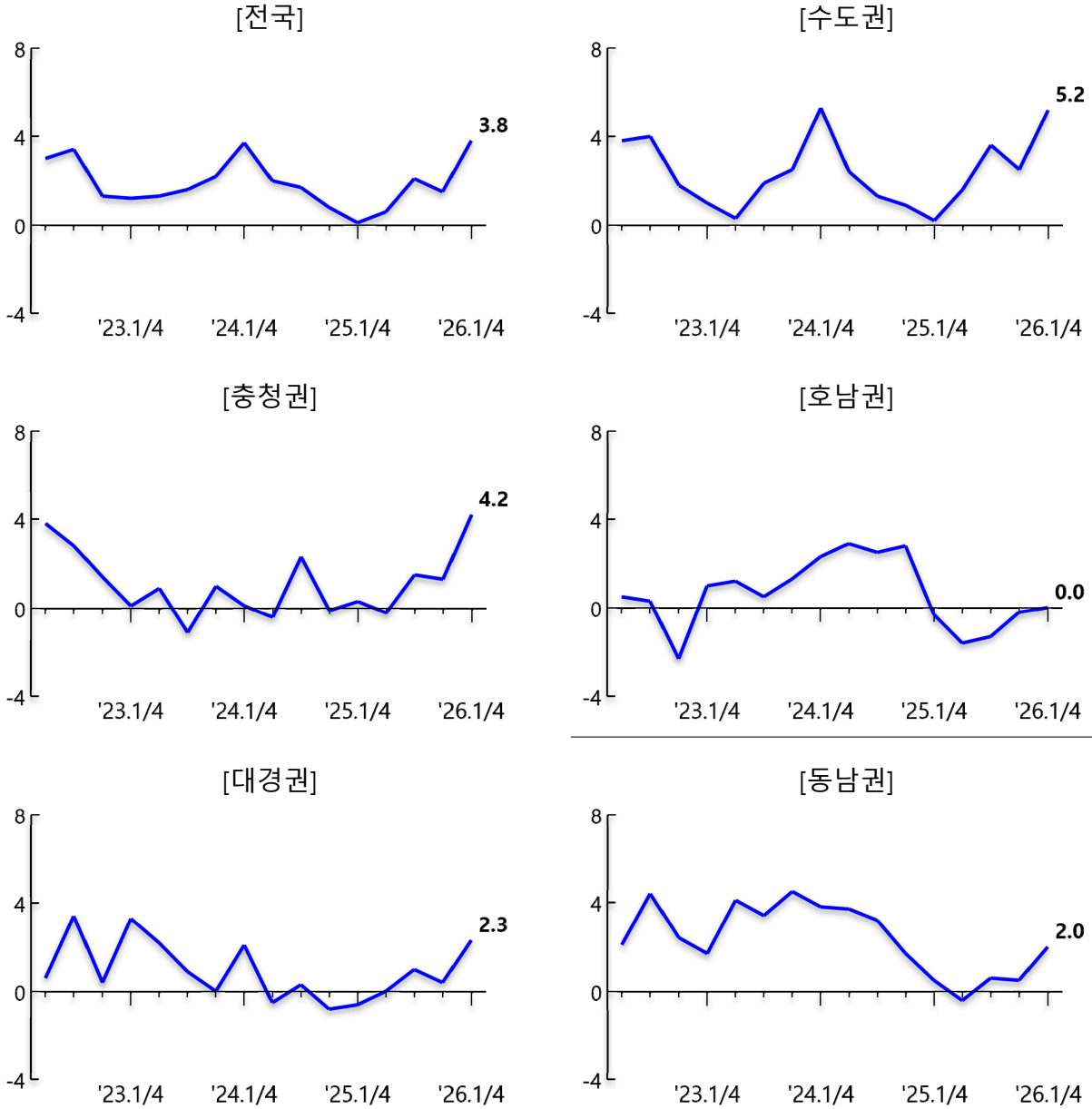
<주요 증감 지역(전년동기비)>

- 수도권(5.2%) : 경기(6.2%), 서울(4.8%), 인천(1.6%)
- 충청권(4.2%) : 충북(13.8%), 세종(3.2%), 대전(1.2%), 충남(-0.5%)
- 대경권(2.3%) : 대구(2.4%), 경북(2.3%)

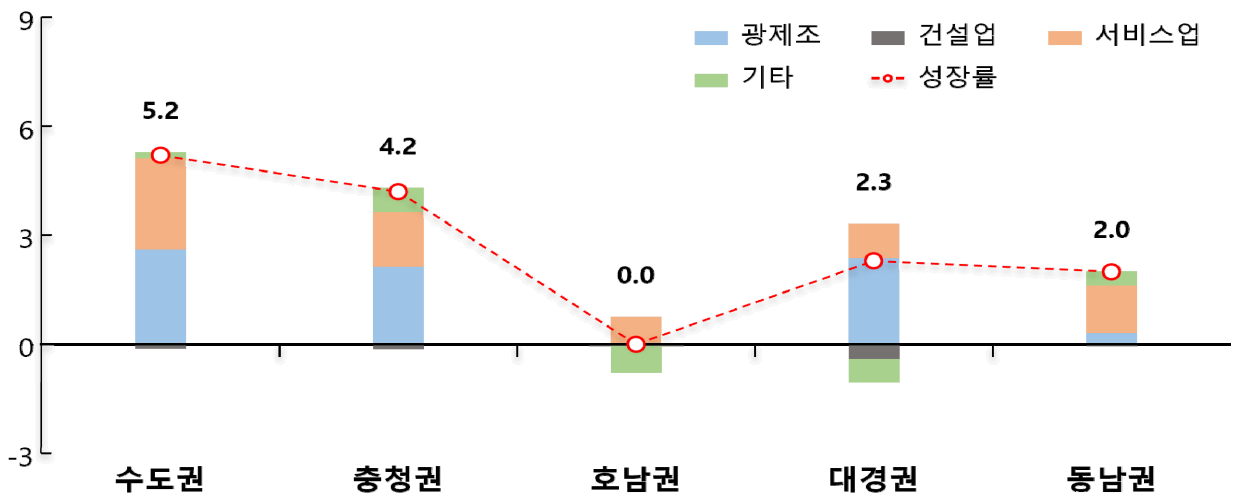
< 권역별 전년동기비 성장률(%) >

	'25년 3/4분기 ^P				4/4분기 ^P				'26년 1/4분기 ^P			
	GRDP	광업·제조업	건설업	서비스업	GRDP	광업·제조업	건설업	서비스업	GRDP	광업·제조업	건설업	서비스업
전국	2.1	3.7	-6.9	2.3	1.5	2.1	-7.6	2.5	3.8	7.1	-3.9	3.2
수도권	3.6	7.9	-6.4	3.2	2.5	2.6	-6.2	3.4	5.2	12.1	-3.5	3.8
충청권	1.5	1.3	-4.0	1.4	1.3	3.1	-8.0	1.4	4.2	5.4	-3.4	3.4
호남권	-1.3	-0.4	-11.4	-0.2	-0.2	1.3	-10.4	0.7	0.0	0.1	-1.2	1.4
대경권	1.0	3.1	-14.1	0.8	0.4	2.6	-14.0	1.3	2.3	7.4	-11.1	1.9
동남권	0.6	-1.3	-1.4	1.6	0.5	0.1	-4.1	1.5	2.0	0.9	-1.3	2.7

< 권역별 전년동기비 성장률(%) 추이 >



< 권역별 전년동기비 성장률(%) 및 기여도(%p) >



* 기타: 농림어업, 전기·가스업, 순생산물세

2. 시도별 GRDP

□ (시도별) 충북, 경기, 서울 등 14개 시도의 지역내총생산은 전년 동기대비 증가한 반면, 전남, 충남은 감소, 강원은 보합

- 충북(13.8%), 경기(6.2%), 서울(4.8%)은 광업·제조업, 서비스업 등의 생산이 늘어 증가하였으며, 전남(-0.8%), 충남(-0.5%)은 기타(전기·가스), 광업·제조업 등이 줄어 감소

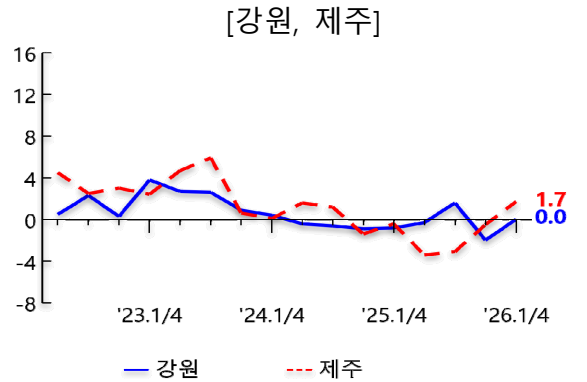
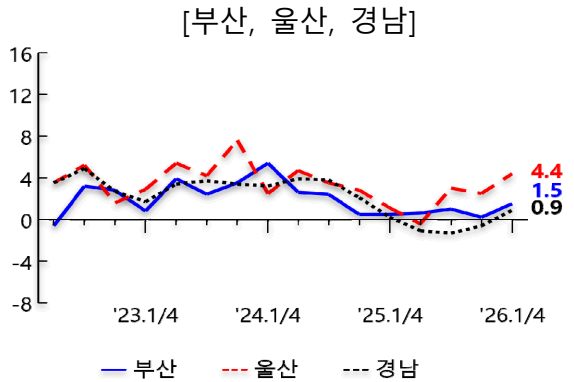
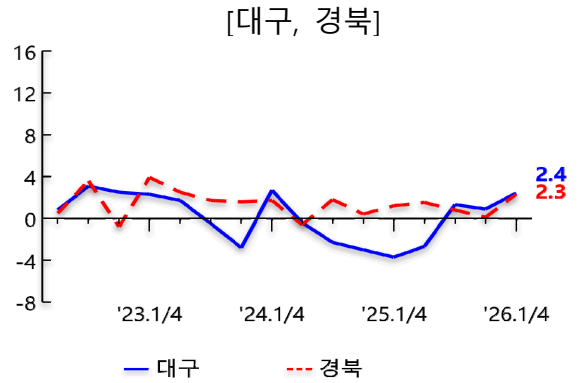
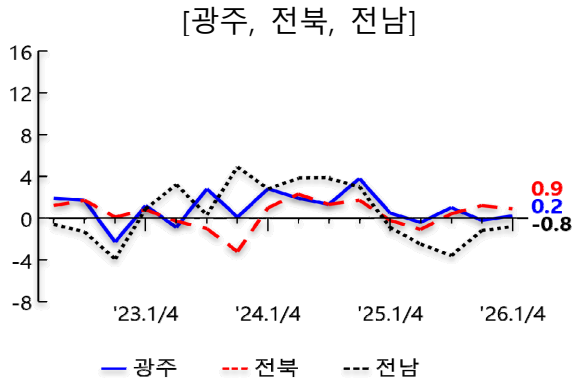
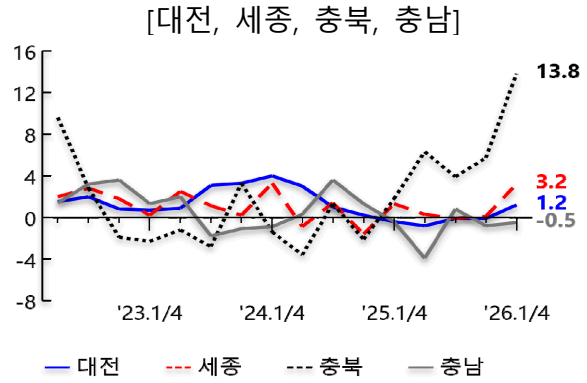
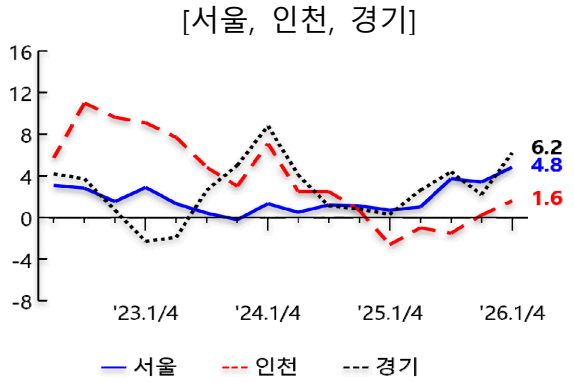
<주요 증감 시도(전년동기비)>

- 충북(13.8%) : 광업·제조업(25.8%), 서비스업(3.4%)
- 경기(6.2%) : 광업·제조업(14.2%), 서비스업(2.3%)
- 서울(4.8%) : 서비스업(5.1%), 건설업(4.4%)
- 전남(-0.8%) : 기타(전기·가스)(-8.8%), 건설업(-4.0%)
- 충남(-0.5%) : 광업·제조업(-4.1%), 건설업(-7.2%)
- 강원(0.0%) : 건설업(-10.2%), 서비스업(0.5%)

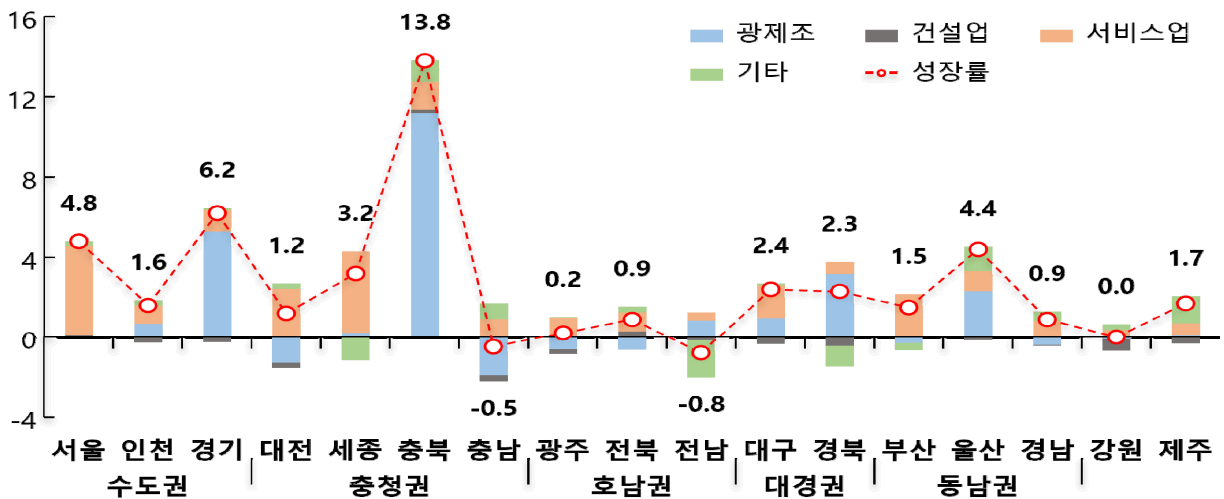
< 시도별 전년동기비 성장률(%) >

	'25년 3/4분기 ^p				4/4분기 ^p				'26년 1/4분기 ^p			
	GRDP				GRDP				GRDP			
	광업·제조업	건설업	서비스업		광업·제조업	건설업	서비스업		광업·제조업	건설업	서비스업	
전국	2.1	3.7	-6.9	2.3	1.5	2.1	-7.6	2.5	3.8	7.1	-3.9	3.2
서울	3.7	-4.5	-0.7	4.6	3.4	0.4	-1.1	3.9	4.8	0.9	4.4	5.1
부산	1.0	-2.7	3.6	2.7	0.2	-5.3	1.0	2.1	1.5	-1.9	-0.3	3.0
대구	1.3	5.0	-13.9	0.7	0.9	1.5	-13.8	1.6	2.4	5.0	-9.8	2.4
인천	-1.5	-4.2	-2.1	0.4	0.2	-3.1	0.3	2.2	1.6	2.8	-5.8	1.5
광주	1.0	2.7	-8.5	0.9	-0.2	-2.8	-5.9	1.5	0.2	-2.3	-7.0	1.6
대전	-0.1	-4.4	-4.7	1.8	-0.1	-4.0	-6.6	1.6	1.2	-7.5	-6.2	3.4
울산	3.0	3.2	1.1	2.7	2.5	3.7	-5.3	2.5	4.4	4.1	-3.7	3.9
세종	-0.1	-0.6	-5.7	2.0	0.1	-3.0	-7.4	3.4	3.2	1.0	-1.4	6.3
경기	4.4	10.7	-10.1	1.8	2.2	3.5	-10.0	2.9	6.2	14.2	-6.7	2.3
강원	1.6	2.3	-10.6	0.9	-2.0	-3.4	-12.8	-0.5	0.0	-1.1	-10.2	0.5
충북	3.9	6.0	-0.2	2.1	5.7	11.2	-1.8	1.8	13.8	25.8	3.9	3.4
충남	0.8	-0.4	-5.9	0.6	-0.8	-0.1	-12.4	0.4	-0.5	-4.1	-7.2	2.9
전북	0.4	4.4	-7.0	-0.1	1.2	5.8	-5.2	0.8	0.9	-2.8	6.1	1.6
전남	-3.6	-4.1	-15.3	-1.1	-1.2	1.1	-15.3	0.1	-0.8	2.8	-4.0	1.0
경북	0.8	2.6	-14.2	0.9	0.1	2.8	-14.0	1.1	2.3	8.0	-11.8	1.5
경남	-1.3	-4.9	-7.1	-0.1	-0.6	-1.3	-7.5	0.5	0.9	-1.0	-0.6	1.9
제주	-3.1	5.2	-16.2	-3.2	-0.5	2.1	-14.9	-0.3	1.7	4.2	-8.6	0.8

< 시도별 전년동기비 성장률(%) 추이 >



< 시도별 전년동기비 성장률(%) 및 기여도(%p) >



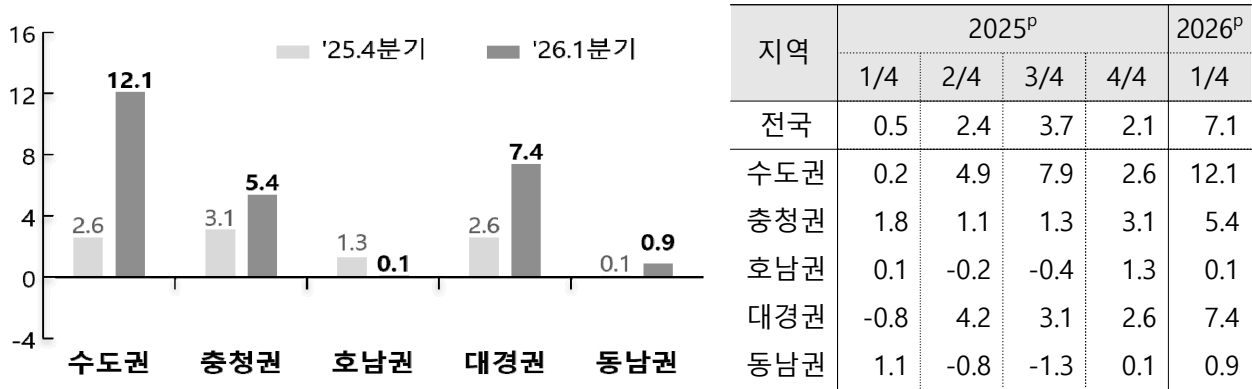
* 기타: 농림어업, 전기·가스업, 순생산물세

3. 경제활동별 성장률

[광업·제조업]

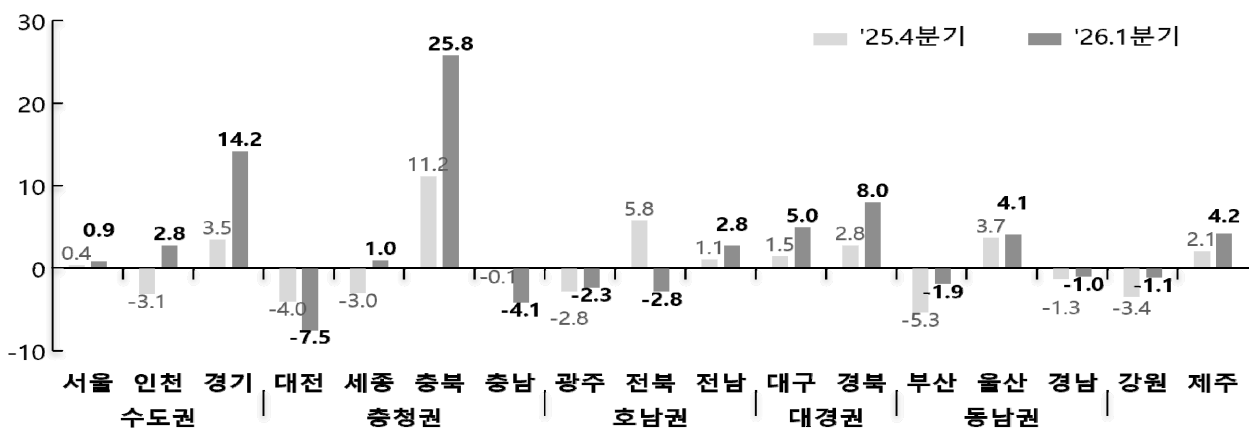
□ (권역별) 2026년 1/4분기 광업·제조업 생산은 수도권(12.1%), 대경권(7.4%), 충청권(5.4%) 등 모든 권역에서 반도체·전자부품, 전기장비 등의 생산이 늘어 증가

< 권역별 전년동기비 성장률(%) >



□ (시도별) 충북(25.8%), 경기(14.2%), 경북(8.0%)은 반도체·전자부품 등의 생산이 늘어 증가하였으며, 대전(-7.5%), 충남(-4.1%), 전북(-2.8%)은 전기장비, 반도체·전자부품, 자동차 등이 줄어 감소

< 시도별 전년동기비 성장률(%) >



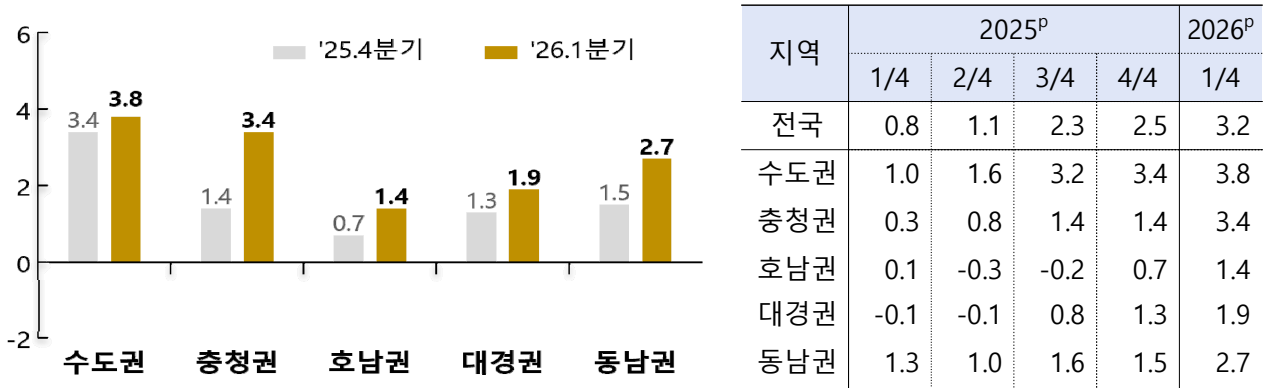
상위	충북 (25.8%): 반도체·전자부품, 전기장비	하위	대전 (-7.5%): 전기장비, 금속가공
	경기 (14.2%): 반도체·전자부품, 섬유제품		충남 (-4.1%): 반도체·전자부품, 자동차
	경북 (8.0%): 반도체·전자부품, 1차금속		전북 (-2.8%): 자동차, 금속가공

* 상위지역은 주요 증가 산업, 하위지역은 주요 감소 산업

[서비스업]

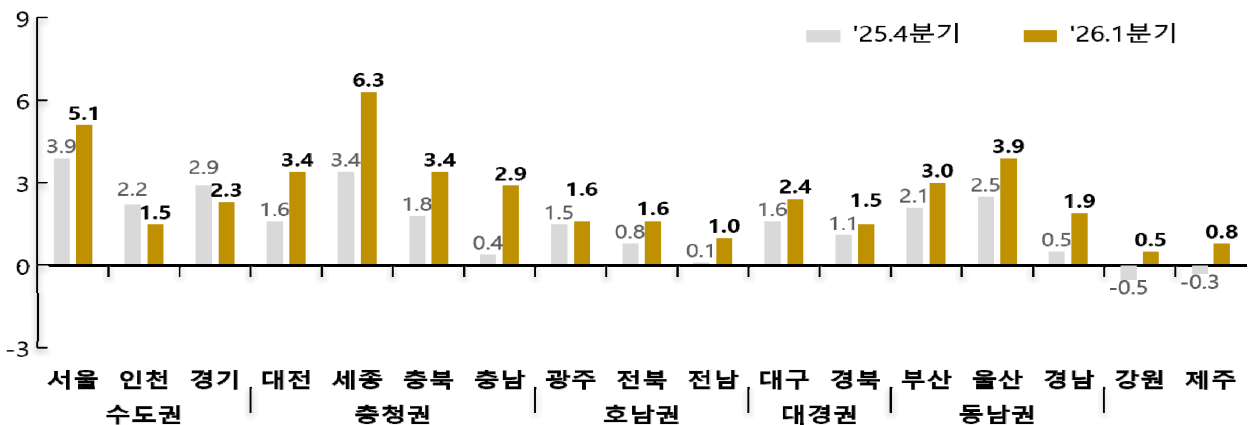
- (권역별) 2026년 1/4분기 서비스업 생산은 수도권(3.8%), 충청권(3.4%), 동남권(2.7%) 등 모든 권역에서 도소매, 공공행정, 보건·복지 등의 생산이 늘어 증가

< 권역별 전년동기비 성장률(%) >



- (시도별) 세종(6.3%), 서울(5.1%), 울산(3.9%), 대전(3.4%) 등 모든 시도에서 공공행정, 금융·보험, 부동산, 사업서비스 등의 생산이 늘어 증가

< 시도별 전년동기비 성장률(%) >



상위	세종 (6.3%): 공공행정(8.6%), 정보통신(40.2%)	하위	강원 (0.5%): 부동산(-8.8%), 사업서비스(-2.9%)
	서울 (5.1%): 금융·보험(11.2%), 도소매(5.9%)		제주 (0.8%): 부동산(-10.3%), 정보통신(-23.0%)
	울산 (3.9%): 부동산(7.1%), 보건·복지(5.5%)		전남 (1.0%): 부동산(-6.4%), 문화·기타(-5.5%)

* 상위지역은 주요 증가 산업, 하위지역은 주요 감소 산업

< 주요 산업 성장률 추이 ① >

[전년동기비, %]

지역	지역내총생산(GRDP)							광업·제조업						
	'24 ^P	'25 ^P					'26 ^P	'24 ^P	'25 ^P					'26 ^P
	연간	연간	1/4	2/4	3/4	4/4	1/4	연간	연간	1/4	2/4	3/4	4/4	1/4
전 국	2.0	1.1	0.1	0.6	2.1	1.5	3.8	4.2	2.2	0.5	2.4	3.7	2.1	7.1
수도권	2.4	2.0	0.2	1.6	3.6	2.5	5.2	8.1	4.0	0.2	4.9	7.9	2.6	12.1
충청권	0.5	0.7	0.3	-0.2	1.5	1.3	4.2	-1.3	1.8	1.8	1.1	1.3	3.1	5.4
호남권	2.6	-0.9	-0.3	-1.6	-1.3	-0.2	0.0	4.4	0.2	0.1	-0.2	-0.4	1.3	0.1
대경권	0.2	0.2	-0.6	0.0	1.0	0.4	2.3	-0.3	2.3	-0.8	4.2	3.1	2.6	7.4
동남권	3.1	0.3	0.5	-0.4	0.6	0.5	2.0	4.4	-0.3	1.1	-0.8	-1.3	0.1	0.9
서울	1.0	2.2	0.7	1.0	3.7	3.4	4.8	-0.3	-4.2	-7.0	-5.6	-4.5	0.4	0.9
부산	2.7	0.6	0.5	0.6	1.0	0.2	1.5	3.2	-4.2	-2.0	-6.7	-2.7	-5.3	-1.9
대구	-0.8	-1.1	-3.7	-2.7	1.3	0.9	2.4	-0.7	-1.1	-7.5	-3.0	5.0	1.5	5.0
인천	3.1	-1.2	-2.6	-1.0	-1.5	0.2	1.6	7.7	-4.3	-7.5	-2.7	-4.2	-3.1	2.8
광주	2.4	0.2	0.5	-0.4	1.0	-0.2	0.2	3.8	1.1	4.5	0.3	2.7	-2.8	-2.3
대전	2.0	-0.3	-0.4	-0.8	-0.1	-0.1	1.2	4.2	-1.8	3.2	-2.0	-4.4	-4.0	-7.5
울산	3.4	1.5	1.1	-0.4	3.0	2.5	4.4	3.5	1.9	1.5	-0.7	3.2	3.7	4.1
세종	0.5	0.4	1.3	0.3	-0.1	0.1	3.2	3.4	-0.3	2.8	-0.5	-0.6	-3.0	1.0
경기	3.6	2.4	0.3	2.6	4.4	2.2	6.2	9.0	5.8	2.0	6.9	10.7	3.5	14.2
강원	-0.4	-0.4	-0.8	-0.3	1.6	-2.0	0.0	-3.9	-1.0	-3.0	0.1	2.3	-3.4	-1.1
충북	-1.5	4.5	1.8	6.3	3.9	5.7	13.8	-6.7	8.3	2.6	13.0	6.0	11.2	25.8
충남	1.1	-1.1	-0.4	-3.9	0.8	-0.8	-0.5	0.8	-1.1	1.0	-4.9	-0.4	-0.1	-4.1
전북	1.6	0.0	-0.2	-1.1	0.4	1.2	0.9	0.7	3.8	2.7	2.4	4.4	5.8	-2.8
전남	3.4	-2.0	-0.9	-2.5	-3.6	-1.2	-0.8	6.2	-1.8	-3.3	-1.2	-4.1	1.1	2.8
경북	0.8	0.9	1.2	1.5	0.8	0.1	2.3	-0.2	3.2	1.2	6.3	2.6	2.8	8.0
경남	3.2	-0.7	0.2	-1.1	-1.3	-0.6	0.9	5.7	-0.8	1.9	1.3	-4.9	-1.3	-1.0
제주	0.4	-1.9	-0.4	-3.4	-3.1	-0.5	1.7	-3.3	-0.1	-4.1	-4.1	5.2	2.1	4.2

< 주요 산업 성장률 추이 ② >

[전년동기비, %]

지역	건설업							서비스업*						
	'24 ^P	'25 ^P					'26 ^P	'24 ^P	'25 ^P					'26 ^P
	연간	연간	1/4	2/4	3/4	4/4	1/4	연간	연간	1/4	2/4	3/4	4/4	1/4
전 국	-3.0	-9.2	-12.3	-10.4	-6.9	-7.6	-3.9	1.5	1.7	0.8	1.1	2.3	2.5	3.2
수도권	-4.5	-8.0	-10.7	-9.4	-6.4	-6.2	-3.5	1.4	2.3	1.0	1.6	3.2	3.4	3.8
충청권	-1.1	-7.6	-10.1	-8.6	-4.0	-8.0	-3.4	1.9	1.0	0.3	0.8	1.4	1.4	3.4
호남권	1.9	-13.7	-19.1	-14.5	-11.4	-10.4	-1.2	1.8	0.1	0.1	-0.3	-0.2	0.7	1.4
대경권	-8.8	-16.0	-18.7	-17.6	-14.1	-14.0	-11.1	1.3	0.5	-0.1	-0.1	0.8	1.3	1.9
동남권	2.3	-5.2	-9.7	-6.2	-1.4	-4.1	-1.3	2.1	1.4	1.3	1.0	1.6	1.5	2.7
서울	4.6	-2.6	-5.3	-3.9	-0.7	-1.1	4.4	0.9	2.9	1.4	1.8	4.6	3.9	5.1
부산	3.7	-1.0	-7.5	-2.1	3.6	1.0	-0.3	2.5	2.4	2.0	2.9	2.7	2.1	3.0
대구	-21.4	-19.2	-28.0	-21.4	-13.9	-13.8	-9.8	1.2	0.1	-1.0	-1.0	0.7	1.6	2.4
인천	-8.0	-4.5	-10.9	-6.3	-2.1	0.3	-5.8	2.5	1.0	0.8	0.7	0.4	2.2	1.5
광주	-0.6	-11.4	-18.8	-13.0	-8.5	-5.9	-7.0	2.0	0.7	-0.1	0.3	0.9	1.5	1.6
대전	0.2	-8.7	-12.7	-11.0	-4.7	-6.6	-6.2	1.4	0.8	-0.8	0.6	1.8	1.6	3.4
울산	5.1	-3.3	-5.6	-3.4	1.1	-5.3	-3.7	3.3	2.1	1.9	1.5	2.7	2.5	3.9
세종	-14.2	-11.9	-18.3	-16.0	-5.7	-7.4	-1.4	0.8	2.3	1.4	2.3	2.0	3.4	6.3
경기	-7.5	-11.4	-13.0	-12.7	-10.1	-10.0	-6.7	1.8	1.7	0.5	1.6	1.8	2.9	2.3
강원	-2.1	-12.7	-14.1	-13.2	-10.6	-12.8	-10.2	1.2	0.7	1.5	0.7	0.9	-0.5	0.5
충북	3.6	-6.1	-11.9	-11.2	-0.2	-1.8	3.9	2.4	1.5	0.9	1.4	2.1	1.8	3.4
충남	-2.4	-7.6	-6.5	-4.8	-5.9	-12.4	-7.2	2.3	0.4	0.4	0.3	0.6	0.4	2.9
전북	2.7	-8.8	-13.4	-10.7	-7.0	-5.2	6.1	1.7	-0.1	0.0	-1.1	-0.1	0.8	1.6
전남	2.3	-17.5	-22.8	-17.3	-15.3	-15.3	-4.0	1.8	-0.2	0.4	-0.2	-1.1	0.1	1.0
경북	-1.1	-14.5	-13.5	-15.8	-14.2	-14.0	-11.8	1.5	0.8	0.6	0.6	0.9	1.1	1.5
경남	-0.4	-9.8	-13.9	-11.3	-7.1	-7.5	-0.6	1.3	-0.2	0.3	-1.4	-0.1	0.5	1.9
제주	-19.5	-16.2	-17.6	-16.4	-16.2	-14.9	-8.6	2.8	-2.1	-0.9	-3.8	-3.2	-0.3	0.8

* 서비스업: (E)수도·하수·폐기물처리, (G)도소매, (H)운수창고, (I)숙박음식, (J)정보통신, (K)금융보험, (L)부동산, (M)전문과학기술, (N)사업서비스, (O)공공행정, (P)교육, (Q)보건복지, (R)예술·스포츠·오락, (S) 협회·단체·개인서비스

< 서비스업 경제활동별(11개 산업) 성장률 ① >

[전년동기비, %]

지역	'25년 4/4분기 ^o											
	서비스업											
	도소매	운수 창고	숙박 음식	정보 통신	금융 보험	부동산	사업 서비스	공공 행정	교육	보건 복지	문화 기타	
전 국	2.5	3.8	0.8	0.6	2.1	6.1	1.8	1.0	2.3	0.1	7.1	-1.7
수도권	3.4	4.1	0.4	0.5	3.0	7.3	5.1	2.0	2.0	-1.4	8.3	-0.5
충청권	1.4	3.6	1.6	-3.9	6.6	3.7	-4.0	0.5	2.2	0.7	6.2	-1.7
호남권	0.7	2.0	1.5	1.3	-2.0	3.3	-5.1	-3.1	2.5	1.0	4.3	-2.5
대경권	1.3	3.1	0.9	5.2	-9.9	2.7	-2.9	0.4	2.8	0.8	6.4	-4.4
동남권	1.5	3.3	1.3	0.6	-6.8	3.6	-1.4	0.4	2.4	3.0	6.7	-4.2
서울	3.9	3.5	4.6	5.6	0.7	9.3	6.8	2.0	1.3	-4.0	9.3	1.0
부산	2.1	4.2	2.9	0.2	-8.1	5.9	1.7	-1.8	0.6	3.9	7.9	-2.9
대구	1.6	3.5	-1.7	2.6	-11.5	3.1	-0.9	-1.7	3.1	2.1	9.0	-4.4
인천	2.2	9.0	-0.3	-3.4	0.1	0.0	-2.4	0.2	5.2	-0.6	9.0	2.8
광주	1.5	2.3	6.1	4.4	0.4	5.3	-3.1	-3.0	2.8	0.3	3.9	0.1
대전	1.6	5.8	1.9	-5.1	10.3	3.0	-4.3	-1.0	1.0	2.6	7.6	-1.9
울산	2.5	3.0	-4.7	2.0	4.4	1.0	2.5	4.2	7.8	3.6	7.2	-4.1
세종	3.4	-2.0	4.1	-8.5	25.7	0.7	7.3	6.4	2.4	1.8	3.4	4.1
경기	2.9	4.4	-2.4	-4.5	7.8	2.4	4.5	2.3	1.8	0.9	7.2	-2.4
강원	-0.5	0.3	1.3	-0.5	-3.1	6.4	-3.2	-16.1	2.3	1.7	4.8	-5.9
충북	1.8	3.7	0.0	-2.7	0.1	5.5	-5.8	6.1	2.7	-0.3	5.1	0.3
충남	0.4	2.1	2.5	-3.2	-0.7	3.4	-4.7	-3.3	2.4	-0.1	6.2	-4.0
전북	0.8	2.8	1.2	2.1	-6.6	1.1	-8.6	-2.0	3.3	2.6	4.8	-1.4
전남	0.1	0.9	-0.1	-2.2	-1.1	3.8	-3.7	-4.1	1.8	0.0	4.3	-5.6
경북	1.1	2.5	2.6	7.5	-7.5	2.2	-5.1	2.0	2.7	-0.3	3.2	-4.4
경남	0.5	2.0	1.6	0.4	-9.4	1.1	-6.6	1.6	2.5	1.8	4.9	-5.4
제주	-0.3	1.9	8.9	4.1	-6.1	-0.5	-12.4	-7.5	2.1	2.1	4.8	1.1

< 서비스업 경제활동별(11개 산업) 성장률 ② >

[전년동기비, %]

지역	'26년 1/4분기 ^o											
	서비스업											
	도소매	운수 창고	숙박 음식	정보 통신	금융 보험	부동산	사업 서비스	공공 행정	교육	보건 복지	문화 기타	
전 국	3.2	5.1	2.0	1.4	1.4	8.0	2.2	1.3	2.7	0.8	6.1	0.1
수도권	3.8	6.0	0.8	1.3	2.4	9.2	4.4	1.0	2.9	-0.1	7.1	0.0
충청권	3.4	2.9	3.7	0.4	6.8	6.1	0.4	3.3	4.1	3.2	6.1	0.8
호남권	1.4	2.2	2.2	2.0	-4.4	6.5	-3.9	-0.5	2.5	-0.4	4.1	-0.1
대경권	1.9	3.3	3.7	2.3	-9.5	4.6	-0.8	0.4	3.4	0.5	5.2	-0.9
동남권	2.7	3.6	3.1	0.2	-4.4	5.0	1.2	3.2	2.3	1.8	5.3	0.5
서울	5.1	5.9	1.0	4.6	1.3	11.2	4.8	4.6	4.3	0.0	7.4	2.8
부산	3.0	4.9	3.9	1.8	-2.7	6.6	4.2	-0.4	1.3	-1.0	6.0	0.9
대구	2.4	5.0	1.2	1.0	-10.9	3.9	2.9	-0.9	1.3	2.5	7.5	-0.2
인천	1.5	6.2	1.0	-1.4	-9.2	1.8	-1.7	0.2	1.2	0.5	8.9	-3.0
광주	1.6	2.6	3.2	4.3	-2.5	6.3	-3.7	-0.6	0.7	1.5	3.1	5.3
대전	3.4	3.5	2.0	-0.6	12.8	5.7	-6.1	5.5	2.4	3.7	8.2	2.1
울산	3.9	2.9	-2.3	3.3	7.4	4.3	7.1	4.9	4.0	4.5	5.5	-1.0
세종	6.3	0.6	2.3	-6.1	40.2	12.5	9.0	-2.7	8.6	2.0	2.7	-2.1
경기	2.3	6.1	0.5	-1.8	5.0	4.0	5.0	-7.0	2.3	-0.4	6.4	-2.1
강원	0.5	1.6	4.0	-0.1	-4.2	7.0	-8.8	-2.9	0.1	5.2	3.8	-2.4
충북	3.4	3.6	5.2	-0.4	-3.7	5.8	-0.8	7.7	4.6	2.9	4.5	-1.8
충남	2.9	2.0	3.3	2.9	-0.6	5.6	5.1	-2.6	2.3	3.2	5.9	2.6
전북	1.6	2.3	3.1	2.9	-10.1	5.5	-1.6	-2.5	3.0	-0.2	4.2	0.7
전남	1.0	1.7	1.3	-1.1	-2.2	7.9	-6.4	1.3	2.7	-2.2	5.0	-5.5
경북	1.5	1.1	5.4	3.4	-7.2	5.4	-5.1	1.5	4.4	-1.2	2.5	-1.4
경남	1.9	1.9	4.0	-3.2	-11.4	2.7	-4.9	8.5	2.6	3.6	4.4	0.7
제주	0.8	2.9	11.2	11.2	-23.0	0.2	-10.3	2.2	1.7	1.1	5.7	5.4

통 계 표

1. 권역별 주요 산업 성장률 추이	15
1) 지역내총생산	15
2) 광업·제조업	16
3) 건설업	17
4) 서비스업	18
5) 기타	19
2. 시도별 주요 산업 성장률 추이	20
1) 지역내총생산	20
2) 광업·제조업	22
3) 건설업	24
4) 서비스업	26
5) 기타	28

1. 권역별 주요 산업 성장률 추이

1) 지역내총생산

		[전년동기비, %]					
		전국	수도권	충청권	호남권	대경권	동남권
2018		3.1	4.4	3.4	1.3	0.5	1.0
2019		2.4	2.9	2.8	2.3	1.2	1.2
2020		-0.6	0.9	0.5	-0.2	-2.3	-5.7
2021		4.5	4.9	5.2	4.0	3.4	3.4
2022		2.7	3.3	3.0	0.3	1.2	3.0
2023		1.6	1.5	0.2	1.0	1.6	3.5
2024 ^p		2.0	2.4	0.5	2.6	0.2	3.1
2025 ^p		1.1	2.0	0.7	-0.9	0.2	0.3
2018	3/4	2.4	3.8	3.9	0.3	-0.3	0.2
	4/4	3.4	3.4	6.0	1.9	2.4	3.4
2019	1/4	1.9	1.0	4.0	2.1	2.7	2.8
	2/4	2.5	2.2	4.9	2.0	2.1	1.8
	3/4	2.4	3.3	2.1	1.9	1.3	-0.1
	4/4	2.9	4.8	0.2	3.1	-1.1	0.3
2020	1/4	1.3	3.8	-0.4	2.0	-2.2	-3.5
	2/4	-2.5	0.1	-3.5	-2.9	-6.3	-8.3
	3/4	-0.7	0.2	0.8	0.2	-1.5	-5.2
	4/4	-0.4	-0.3	5.0	-0.1	0.7	-5.9
2021	1/4	2.5	2.8	6.0	1.3	2.1	0.0
	2/4	7.0	6.9	8.8	7.2	5.6	6.5
	3/4	4.5	5.0	5.6	3.5	2.0	3.6
	4/4	4.2	5.0	1.1	3.9	3.7	3.4
2022	1/4	3.3	3.7	4.2	2.9	0.3	3.0
	2/4	3.0	3.8	3.8	0.5	0.6	2.1
	3/4	3.4	4.0	2.8	0.3	3.4	4.4
	4/4	1.3	1.8	1.4	-2.3	0.4	2.4
2023	1/4	1.2	1.0	0.1	1.0	3.3	1.7
	2/4	1.3	0.3	0.9	1.2	2.2	4.1
	3/4	1.6	1.9	-1.1	0.5	0.9	3.4
	4/4	2.2	2.5	1.0	1.3	0.0	4.5
2024 ^p	1/4	3.7	5.3	0.1	2.3	2.1	3.8
	2/4	2.0	2.4	-0.4	2.9	-0.5	3.7
	3/4	1.7	1.3	2.3	2.5	0.3	3.2
	4/4	0.8	0.9	-0.1	2.8	-0.8	1.7
2025 ^p	1/4	0.1	0.2	0.3	-0.3	-0.6	0.5
	2/4	0.6	1.6	-0.2	-1.6	0.0	-0.4
	3/4	2.1	3.6	1.5	-1.3	1.0	0.6
	4/4	1.5	2.5	1.3	-0.2	0.4	0.5
2026 ^p	1/4	3.8	5.2	4.2	0.0	2.3	2.0

2) 광업·제조업

[전년동기비, %]

		전국	수도권	충청권	호남권	대경권	동남권
2018		3.3	6.6	4.4	-1.7	-0.4	0.1
2019		0.5	1.0	2.3	-1.9	-1.3	-0.5
2020		-2.0	3.4	-0.2	-5.7	-6.2	-11.9
2021		6.5	7.5	8.0	6.1	2.5	4.9
2022		2.4	2.6	3.0	1.0	-1.0	4.2
2023		1.5	0.9	-1.3	2.5	1.4	5.3
2024 ^p		4.2	8.1	-1.3	4.4	-0.3	4.4
2025 ^p		2.2	4.0	1.8	0.2	2.3	-0.3
2018	3/4	3.1	6.5	6.5	-4.4	-3.3	0.3
	4/4	5.5	3.6	11.1	1.3	3.6	7.5
2019	1/4	0.6	-3.3	6.5	-0.6	1.0	3.7
	2/4	0.2	-2.0	6.6	-4.0	-0.2	1.3
	3/4	0.4	2.3	0.9	-1.4	0.1	-3.4
	4/4	0.6	6.5	-3.8	-1.2	-5.7	-3.4
2020	1/4	0.7	8.0	-3.2	-2.3	-4.3	-6.8
	2/4	-7.3	1.7	-8.6	-12.7	-15.1	-18.7
	3/4	-1.9	2.4	-0.3	-2.9	-4.8	-11.5
	4/4	0.5	1.9	11.0	-4.9	-0.3	-10.3
2021	1/4	4.7	7.5	11.1	1.8	-1.5	-3.3
	2/4	13.6	12.9	16.2	16.5	9.8	13.9
	3/4	6.3	7.2	9.4	2.7	-0.8	7.0
	4/4	2.1	3.1	-2.4	4.4	3.1	3.2
2022	1/4	4.2	4.1	5.9	4.3	-1.7	6.4
	2/4	3.7	4.8	5.2	1.9	-1.6	3.5
	3/4	4.1	4.0	2.8	2.9	4.3	6.6
	4/4	-2.0	-2.2	-1.6	-4.8	-4.5	0.9
2023	1/4	-3.1	-9.4	-1.8	2.0	4.4	2.8
	2/4	0.2	-4.1	0.6	3.8	1.9	7.5
	3/4	1.5	4.0	-4.7	-0.6	-0.8	4.7
	4/4	7.1	12.7	0.6	5.1	0.4	6.1
2024 ^p	1/4	7.2	19.3	-3.8	1.6	-0.1	2.1
	2/4	4.5	9.8	-3.3	4.7	-3.5	5.6
	3/4	3.4	3.8	2.4	3.6	2.0	4.8
	4/4	2.3	2.1	-0.4	7.4	0.1	5.0
2025 ^p	1/4	0.5	0.2	1.8	0.1	-0.8	1.1
	2/4	2.4	4.9	1.1	-0.2	4.2	-0.8
	3/4	3.7	7.9	1.3	-0.4	3.1	-1.3
	4/4	2.1	2.6	3.1	1.3	2.6	0.1
2026 ^p	1/4	7.1	12.1	5.4	0.1	7.4	0.9

3) 건설업

[전년동기비, %]

		전국	수도권	충청권	호남권	대경권	동남권
2018		-2.1	1.1	-2.8	6.3	-11.9	-5.8
2019		-1.1	0.2	-5.4	9.8	-0.1	-9.4
2020		-0.5	-0.8	-0.7	9.2	3.3	-8.7
2021		-1.4	-0.1	1.3	-7.2	2.0	-5.6
2022		1.0	2.9	4.1	-6.8	4.4	-1.2
2023		-0.6	-4.3	4.8	-4.8	4.5	6.7
2024 ^p		-3.0	-4.5	-1.1	1.9	-8.8	2.3
2025 ^p		-9.2	-8.0	-7.6	-13.7	-16.0	-5.2
2018	3/4	-5.5	-2.7	-5.2	2.9	-13.1	-9.9
	4/4	-4.0	-1.6	-1.8	4.8	-11.2	-9.8
2019	1/4	-6.7	-5.2	-9.2	0.6	-7.4	-12.8
	2/4	-1.3	-0.5	-2.9	9.9	-3.0	-8.5
	3/4	-1.1	1.0	-7.0	8.7	1.4	-10.3
	4/4	2.9	4.1	-3.7	16.7	6.7	-6.9
2020	1/4	4.3	4.7	3.7	17.3	4.9	-4.1
	2/4	0.2	-0.2	-1.2	9.5	4.6	-6.1
	3/4	-2.3	-2.2	-2.2	7.7	1.4	-11.5
	4/4	-2.9	-3.8	-1.6	5.6	2.8	-12.2
2021	1/4	-3.0	-2.2	-2.7	-1.9	1.2	-7.7
	2/4	-2.9	-2.0	-0.4	-3.5	1.1	-9.9
	3/4	-1.2	-0.1	1.9	-8.9	2.8	-3.7
	4/4	0.8	3.2	5.2	-12.5	2.5	-1.0
2022	1/4	0.0	2.3	2.0	-5.1	2.2	-6.0
	2/4	-0.9	2.1	0.7	-8.4	0.0	-3.5
	3/4	2.2	4.5	5.6	-7.5	5.5	0.0
	4/4	2.3	2.7	7.2	-5.8	9.1	3.3
2023	1/4	2.2	0.1	6.8	-8.8	9.4	8.6
	2/4	0.1	-3.0	5.3	-7.9	7.4	7.2
	3/4	0.8	-3.9	6.6	-1.2	6.7	9.0
	4/4	-4.2	-8.8	1.9	-1.9	-2.5	3.3
2024 ^p	1/4	3.5	-0.3	7.9	12.9	1.9	8.4
	2/4	-0.9	-3.9	2.6	6.4	-3.4	4.5
	3/4	-6.4	-7.2	-5.6	-0.6	-14.4	-0.8
	4/4	-6.6	-5.7	-6.5	-7.2	-15.9	-1.2
2025 ^p	1/4	-12.3	-10.7	-10.1	-19.1	-18.7	-9.7
	2/4	-10.4	-9.4	-8.6	-14.5	-17.6	-6.2
	3/4	-6.9	-6.4	-4.0	-11.4	-14.1	-1.4
	4/4	-7.6	-6.2	-8.0	-10.4	-14.0	-4.1
2026 ^p	1/4	-3.9	-3.5	-3.4	-1.2	-11.1	-1.3

4) 서비스업*

[전년동기비, %]

		전국	수도권	충청권	호남권	대경권	동남권
2018		4.1	4.6	3.8	3.7	3.4	2.4
2019		3.9	3.9	4.2	4.3	3.4	3.7
2020		-0.2	0.0	1.4	0.8	-1.0	-2.0
2021		4.2	4.4	3.6	4.3	3.9	3.5
2022		3.8	4.4	3.8	1.6	2.8	3.0
2023		2.7	2.8	2.1	1.9	2.3	3.3
2024 ^P		1.5	1.4	1.9	1.8	1.3	2.1
2025 ^P		1.7	2.3	1.0	0.1	0.5	1.4
2018 3/4		3.6	4.0	3.5	3.6	3.6	1.4
4/4		4.1	4.6	3.4	3.5	3.5	2.5
2019 1/4		3.2	3.0	3.3	3.5	3.7	3.8
2/4		3.9	3.9	3.9	4.5	3.7	3.3
3/4		3.8	3.9	4.4	4.1	3.1	3.4
4/4		4.6	4.8	5.4	5.0	3.2	4.2
2020 1/4		1.5	2.5	2.1	2.2	-1.7	-1.1
2/4		-0.9	-0.6	0.7	0.4	-2.1	-2.6
3/4		-0.5	-0.6	1.6	0.6	0.2	-1.7
4/4		-1.0	-1.1	1.3	0.0	-0.4	-2.5
2021 1/4		1.7	1.5	2.3	2.2	3.7	1.3
2/4		5.3	5.5	4.8	5.3	4.8	4.5
3/4		4.5	4.7	3.6	4.9	3.4	3.5
4/4		5.3	5.7	3.8	5.0	3.7	4.6
2022 1/4		3.8	4.1	4.4	3.1	3.2	2.4
2/4		3.9	4.6	4.1	1.8	3.1	2.2
3/4		3.9	4.7	3.3	0.8	2.3	3.4
4/4		3.5	4.1	3.3	0.9	2.8	3.8
2023 1/4		4.2	5.2	3.1	2.2	3.5	1.9
2/4		2.5	2.7	1.5	1.5	2.1	3.2
3/4		2.7	2.6	2.5	2.2	2.4	3.7
4/4		1.4	0.8	1.4	1.5	1.4	4.2
2024 ^P 1/4		2.2	1.8	2.0	2.3	2.0	4.5
2/4		1.5	1.0	2.2	1.8	2.1	2.5
3/4		1.4	1.2	1.8	1.8	1.1	1.9
4/4		1.1	1.3	1.7	1.5	0.1	-0.2
2025 ^P 1/4		0.8	1.0	0.3	0.1	-0.1	1.3
2/4		1.1	1.6	0.8	-0.3	-0.1	1.0
3/4		2.3	3.2	1.4	-0.2	0.8	1.6
4/4		2.5	3.4	1.4	0.7	1.3	1.5
2026 ^P 1/4		3.2	3.8	3.4	1.4	1.9	2.7

* (E)수도·하수·폐기물처리, (G)도소매, (H)운수창고, (I)숙박음식, (J)정보통신, (K)금융보험, (L)부동산, (M)전문과학기술, (N)사업서비스, (O)공공행정, (P)교육, (Q)보건복지, (R)예술·스포츠·오락, (S)협회·단체·개인서비스

5) 기타**

		[전년동기비, %]					
		전국	수도권	충청권	호남권	대경권	동남권
2018		0.1	0.1	1.4	-1.9	-1.9	1.5
2019		1.5	1.6	3.3	0.4	0.7	0.9
2020		0.8	2.4	0.3	1.5	1.4	-2.7
2021		4.5	5.8	3.5	4.7	4.0	2.6
2022		-1.1	-2.3	0.2	-2.4	-1.3	1.2
2023		-3.5	-4.6	-3.8	-2.9	-3.3	-3.0
2024 ^p		1.7	1.4	1.7	2.5	1.8	3.6
2025 ^p		-0.2	-0.5	0.4	-1.2	0.8	-0.4
<hr/>							
2018	3/4	-0.8	-1.2	0.6	-2.1	0.1	0.3
	4/4	-0.9	-2.5	1.5	-2.2	1.1	1.9
2019	1/4	2.1	0.2	3.4	2.7	8.4	2.1
	2/4	2.9	1.9	6.2	2.0	4.8	2.0
	3/4	1.5	3.1	3.5	-1.9	-1.6	0.1
	4/4	-0.3	1.1	0.5	-0.8	-6.8	-0.3
2020	1/4	0.8	2.7	-1.4	3.9	0.2	-3.5
	2/4	-1.0	1.7	-1.7	-3.3	-2.6	-2.9
	3/4	1.5	2.3	3.3	1.3	0.5	-0.3
	4/4	1.8	2.9	0.9	4.4	7.4	-4.2
2021	1/4	4.0	4.0	6.2	-1.2	7.0	6.1
	2/4	5.7	8.0	4.3	5.8	0.2	4.5
	3/4	3.1	4.2	1.9	6.0	3.8	-1.1
	4/4	5.2	6.7	2.2	7.4	5.3	1.2
2022	1/4	-0.2	0.4	-1.2	2.2	-7.5	-0.2
	2/4	-1.9	-2.7	-0.8	-1.8	-3.3	0.4
	3/4	0.4	-1.1	0.4	-2.7	5.1	4.1
	4/4	-2.5	-5.3	2.1	-6.0	-0.2	0.6
2023	1/4	-6.0	-6.6	-8.5	-3.1	-4.8	-5.3
	2/4	-3.1	-4.9	-3.4	-1.2	0.6	-3.9
	3/4	-3.9	-5.4	-4.7	-3.4	-3.0	-4.3
	4/4	-1.5	-1.6	0.6	-3.6	-6.0	1.4
2024 ^p	1/4	4.9	6.0	3.8	0.6	11.3	5.0
	2/4	-0.1	0.2	-1.0	2.0	-2.4	1.8
	3/4	2.7	0.9	7.7	4.2	-0.7	6.1
	4/4	-0.3	-0.9	-2.9	3.2	0.9	1.5
2025 ^p	1/4	0.7	-0.9	1.1	4.8	5.7	-0.7
	2/4	-1.7	-1.2	-3.3	-2.9	-0.8	-2.7
	3/4	1.1	0.0	3.9	-2.9	1.7	2.6
	4/4	-0.9	0.0	-0.2	-2.6	-3.0	-0.9
2026 ^p	1/4	1.3	2.1	5.9	-4.8	-5.0	3.3

** (A)농림어업, (D)전기·가스업, 순생산물세

2. 시도별 주요 산업 성장률 추이

1) 지역내총생산

		[전년동기비, %]								
		전국	서울	부산	대구	인천	광주	대전	울산	세종
2018		3.1	4.1	3.0	1.2	2.5	2.6	0.8	-1.4	2.9
2019		2.4	3.2	2.2	1.6	2.4	3.0	5.1	-1.3	6.9
2020		-0.6	-0.5	-3.0	-1.1	-2.7	1.9	2.3	-9.6	2.4
2021		4.5	3.9	2.6	4.9	4.7	4.1	2.3	6.8	7.4
2022		2.7	2.6	1.7	2.2	6.8	1.0	1.8	3.8	2.2
2023		1.6	1.1	2.7	0.1	6.0	0.8	2.0	5.1	1.0
2024 ^P		2.0	1.0	2.7	-0.8	3.1	2.4	2.0	3.4	0.5
2025 ^P		1.1	2.2	0.6	-1.1	-1.2	0.2	-0.3	1.5	0.4
2018	3/4	2.4	3.3	1.8	0.6	1.6	0.3	-0.1	-1.7	3.1
	4/4	3.4	4.6	5.0	2.9	3.3	5.3	2.2	-1.0	0.3
2019	1/4	1.9	1.9	3.5	1.6	1.3	2.2	2.0	0.7	4.8
	2/4	2.5	3.8	1.9	1.6	3.7	5.3	5.7	-1.0	8.0
	3/4	2.4	3.7	1.4	2.3	1.8	3.3	5.5	-2.1	8.7
	4/4	2.9	3.4	2.2	1.1	2.9	1.3	7.0	-2.6	6.4
2020	1/4	1.3	1.7	-1.0	-1.7	0.2	2.3	1.4	-8.1	3.2
	2/4	-2.5	-1.3	-3.8	-4.2	-5.6	-2.6	1.8	-12.8	-0.3
	3/4	-0.7	-0.9	-2.4	0.4	-1.6	3.2	3.3	-8.8	2.8
	4/4	-0.4	-1.4	-4.6	0.8	-3.6	4.6	2.8	-8.7	3.7
2021	1/4	2.5	1.7	0.0	3.2	1.3	4.5	2.6	3.2	4.7
	2/4	7.0	4.8	4.4	8.7	10.1	7.8	5.4	13.8	9.8
	3/4	4.5	4.2	2.8	3.9	3.8	1.0	1.2	5.7	7.1
	4/4	4.2	4.9	3.1	3.8	3.9	3.4	0.4	4.8	7.9
2022	1/4	3.3	3.3	1.5	2.2	0.7	3.0	3.2	5.1	2.4
	2/4	3.0	3.1	-0.6	0.8	5.7	1.9	1.5	3.5	2.0
	3/4	3.4	2.8	3.2	3.1	11.0	1.7	2.0	5.2	2.8
	4/4	1.3	1.5	2.8	2.5	9.6	-2.3	0.8	1.6	1.8
2023	1/4	1.2	2.9	0.8	2.3	9.1	1.2	0.7	2.9	0.2
	2/4	1.3	1.3	3.9	1.7	7.7	-0.9	0.9	5.4	2.5
	3/4	1.6	0.4	2.4	-0.5	4.8	2.8	3.1	4.2	1.1
	4/4	2.2	-0.2	3.5	-2.8	3.0	0.1	3.3	7.6	0.2
2024 ^P	1/4	3.7	1.3	5.4	2.7	7.1	2.8	4.0	2.5	3.3
	2/4	2.0	0.5	2.6	-0.4	2.5	1.9	3.0	4.7	-0.9
	3/4	1.7	1.2	2.4	-2.3	2.5	1.3	1.0	3.5	1.4
	4/4	0.8	1.1	0.5	-3.0	0.7	3.8	0.2	2.8	-1.6
2025 ^P	1/4	0.1	0.7	0.5	-3.7	-2.6	0.5	-0.4	1.1	1.3
	2/4	0.6	1.0	0.6	-2.7	-1.0	-0.4	-0.8	-0.4	0.3
	3/4	2.1	3.7	1.0	1.3	-1.5	1.0	-0.1	3.0	-0.1
	4/4	1.5	3.4	0.2	0.9	0.2	-0.2	-0.1	2.5	0.1
2026 ^P	1/4	3.8	4.8	1.5	2.4	1.6	0.2	1.2	4.4	3.2

[전년동기비, %]

		경기	강원	충북	충남	전북	전남	경북	경남	제주
2018		5.2	2.1	6.3	2.6	1.3	0.6	0.2	1.0	0.9
2019		2.7	3.7	3.6	1.0	2.2	2.0	1.0	1.9	0.8
2020		2.8	-1.8	-1.7	1.0	-0.2	-1.4	-3.0	-5.6	-5.6
2021		5.9	5.3	5.9	5.7	3.3	4.4	2.5	2.0	3.1
2022		3.2	1.3	4.2	2.8	1.3	-0.7	0.6	3.5	4.6
2023		0.9	2.5	-0.7	0.1	-1.0	2.4	2.4	3.1	3.3
2024 ^p		3.6	-0.4	-1.5	1.1	1.6	3.4	0.8	3.2	0.4
2025 ^p		2.4	-0.4	4.5	-1.1	0.0	-2.0	0.9	-0.7	-1.9
2018	3/4	4.6	0.8	6.2	3.9	-0.3	0.5	-0.8	0.2	-2.0
	4/4	2.4	0.8	10.5	5.1	2.0	0.1	2.1	5.0	-1.1
2019	1/4	0.1	3.1	8.2	2.2	2.0	2.2	3.4	3.5	1.4
	2/4	0.5	4.0	6.3	3.4	1.6	0.6	2.3	3.5	1.3
	3/4	3.3	3.9	2.3	0.3	2.1	0.9	0.8	0.1	-0.3
	4/4	6.5	3.8	-1.5	-1.6	3.2	4.1	-2.2	0.7	0.6
2020	1/4	6.4	-0.7	-2.2	-0.4	1.8	1.9	-2.5	-2.6	-4.1
	2/4	2.5	-1.6	-6.1	-4.1	-1.0	-4.4	-7.4	-9.1	-9.3
	3/4	1.5	-2.5	-0.8	0.7	0.0	-1.2	-2.5	-5.3	-4.5
	4/4	1.3	-2.3	2.2	7.6	-1.3	-1.8	0.6	-5.1	-4.4
2021	1/4	4.0	1.9	5.9	7.4	0.7	-0.1	1.6	-1.8	-3.4
	2/4	8.2	6.1	6.7	11.4	3.9	9.3	3.9	4.1	5.1
	3/4	5.9	5.5	7.0	6.2	3.6	5.0	1.0	2.9	4.3
	4/4	5.4	7.6	4.0	-1.2	4.9	3.5	3.6	2.8	6.6
2022	1/4	4.5	2.1	6.9	3.2	2.5	3.2	-0.8	3.1	8.5
	2/4	4.2	0.5	9.6	1.4	1.2	-0.6	0.5	3.5	4.5
	3/4	3.7	2.3	2.8	3.2	1.7	-1.3	3.6	4.9	2.5
	4/4	0.7	0.3	-1.9	3.6	0.1	-3.9	-0.8	2.7	3.0
2023	1/4	-2.3	3.8	-2.3	1.3	0.8	0.9	3.9	1.7	2.4
	2/4	-1.9	2.7	-1.2	2.0	-0.3	3.2	2.5	3.4	4.7
	3/4	2.6	2.6	-2.8	-1.8	-1.0	0.3	1.7	3.7	5.9
	4/4	5.0	0.9	3.3	-1.1	-3.2	4.9	1.6	3.4	0.6
2024 ^p	1/4	8.8	0.4	-1.4	-0.9	1.0	2.8	1.7	3.2	0.1
	2/4	4.1	-0.4	-3.6	0.3	2.3	3.8	-0.6	3.9	1.6
	3/4	1.1	-0.6	1.3	3.6	1.3	3.8	1.8	3.8	1.2
	4/4	0.8	-0.9	-2.1	1.3	1.7	3.0	0.4	2.1	-1.4
2025 ^p	1/4	0.3	-0.8	1.8	-0.4	-0.2	-0.9	1.2	0.2	-0.4
	2/4	2.6	-0.3	6.3	-3.9	-1.1	-2.5	1.5	-1.1	-3.4
	3/4	4.4	1.6	3.9	0.8	0.4	-3.6	0.8	-1.3	-3.1
	4/4	2.2	-2.0	5.7	-0.8	1.2	-1.2	0.1	-0.6	-0.5
2026 ^p	1/4	6.2	0.0	13.8	-0.5	0.9	-0.8	2.3	0.9	1.7

2) 광업·제조업

[전년동기비, %]

		전국	서울	부산	대구	인천	광주	대전	울산	세종
2018		3.3	0.6	0.0	-0.4	0.0	-0.1	-3.3	-0.4	1.4
2019		0.5	-0.9	-0.1	-2.7	-3.0	1.5	8.8	-1.9	7.2
2020		-2.0	-8.3	-6.8	-7.8	0.8	4.0	2.5	-17.1	13.1
2021		6.5	3.3	2.5	6.6	5.0	5.0	3.1	12.5	7.6
2022		2.4	-0.7	3.2	4.4	3.7	4.2	1.0	5.2	5.6
2023		1.5	-3.1	-2.1	-1.9	2.9	1.4	0.0	6.6	-3.7
2024 ^p		4.2	-0.3	3.2	-0.7	7.7	3.8	4.2	3.5	3.4
2025 ^p		2.2	-4.2	-4.2	-1.1	-4.3	1.1	-1.8	1.9	-0.3
2018	3/4	3.1	-4.1	-2.3	-0.9	-2.0	-6.9	-6.9	0.0	-2.3
	4/4	5.5	7.4	8.6	7.3	4.6	11.8	6.2	4.0	11.9
2019	1/4	0.6	1.3	3.0	4.0	-2.2	3.6	3.5	2.8	1.4
	2/4	0.2	6.7	-3.0	-1.4	0.2	8.8	15.8	-0.9	4.0
	3/4	0.4	-0.6	-3.1	-4.2	-5.1	1.2	9.8	-2.9	11.2
	4/4	0.6	-9.0	2.4	-8.2	-4.8	-6.8	6.6	-5.9	12.1
2020	1/4	0.7	-10.5	-1.0	-4.0	-1.9	1.1	0.7	-14.7	14.6
	2/4	-7.3	-15.4	-8.2	-19.4	-7.9	-13.2	-5.4	-23.5	4.6
	3/4	-1.9	-3.7	-3.9	-5.9	6.5	14.7	6.5	-16.8	14.9
	4/4	0.5	-3.4	-13.1	-1.9	6.3	14.7	7.9	-13.3	17.9
2021	1/4	4.7	6.1	-6.6	-2.1	16.0	11.4	1.3	5.1	8.9
	2/4	13.6	3.0	6.5	19.9	16.4	18.4	15.3	26.5	16.2
	3/4	6.3	5.7	4.4	6.9	-1.9	-5.9	1.8	12.9	7.6
	4/4	2.1	-0.9	6.1	3.7	-7.4	-0.2	-4.2	7.0	-0.2
2022	1/4	4.2	2.6	7.7	4.8	-8.9	5.9	7.2	7.3	7.7
	2/4	3.7	5.6	-0.6	0.7	0.4	6.4	0.1	4.4	7.8
	3/4	4.1	-2.1	8.1	8.0	15.4	8.7	-1.5	7.4	6.9
	4/4	-2.0	-7.9	-1.8	4.2	9.1	-3.4	-0.9	1.9	0.3
2023	1/4	-3.1	-14.9	0.7	3.5	0.6	2.7	2.1	4.5	-8.0
	2/4	0.2	-2.5	4.3	2.7	2.6	-2.6	-0.3	7.6	-0.2
	3/4	1.5	1.9	-7.5	-5.8	-0.1	3.8	-1.6	5.3	-5.2
	4/4	7.1	3.1	-5.3	-7.1	8.4	2.1	0.0	8.9	-1.8
2024 ^p	1/4	7.2	8.9	-2.5	0.5	13.5	2.3	2.4	1.7	12.0
	2/4	4.5	-0.9	1.0	-0.1	10.9	2.6	6.5	6.1	0.4
	3/4	3.4	-0.2	3.5	0.6	5.0	1.4	6.1	2.8	3.8
	4/4	2.3	-7.5	10.9	-3.9	2.7	8.7	1.8	3.2	-1.3
2025 ^p	1/4	0.5	-7.0	-2.0	-7.5	-7.5	4.5	3.2	1.5	2.8
	2/4	2.4	-5.6	-6.7	-3.0	-2.7	0.3	-2.0	-0.7	-0.5
	3/4	3.7	-4.5	-2.7	5.0	-4.2	2.7	-4.4	3.2	-0.6
	4/4	2.1	0.4	-5.3	1.5	-3.1	-2.8	-4.0	3.7	-3.0
2026 ^p	1/4	7.1	0.9	-1.9	5.0	2.8	-2.3	-7.5	4.1	1.0

[전년동기비, %]

		경기	강원	충북	충남	전북	전남	경북	경남	제주
2018		8.3	-2.4	8.4	3.4	-0.6	-3.0	-0.4	0.5	-5.6
2019		1.8	1.7	5.6	-0.5	-2.9	-2.8	-1.0	0.6	-6.1
2020		5.1	-3.2	-3.7	0.9	-3.4	-11.5	-5.7	-9.1	-4.1
2021		8.3	2.1	8.6	8.4	4.4	7.8	1.5	-0.3	7.5
2022		2.8	3.1	3.8	2.7	0.7	-0.2	-2.3	3.7	-1.3
2023		1.0	2.6	-3.9	0.1	-3.9	5.9	2.3	6.9	-1.3
2024 ^p		9.0	-3.9	-6.7	0.8	0.7	6.2	-0.2	5.7	-3.3
2025 ^p		5.8	-1.0	8.3	-1.1	3.8	-1.8	3.2	-0.8	-0.1
2018	3/4	9.0	-6.4	7.5	8.1	-4.1	-3.6	-3.9	1.6	-4.1
	4/4	2.9	3.8	17.6	8.2	5.9	-5.4	2.7	10.6	-7.3
2019	1/4	-4.0	2.8	15.0	2.7	-1.2	-2.0	0.3	4.9	6.8
	2/4	-3.2	2.8	9.6	3.9	-4.2	-9.4	0.1	5.0	-9.7
	3/4	3.6	1.7	3.5	-1.9	-2.1	-2.2	1.0	-3.9	-19.1
	4/4	10.0	-0.1	-3.5	-5.9	-3.8	3.0	-5.0	-3.2	-1.4
2020	1/4	11.8	0.5	-7.6	-1.9	0.2	-5.1	-4.5	-1.9	-15.2
	2/4	5.1	-10.9	-11.3	-8.0	-8.9	-14.7	-14.0	-18.2	-4.2
	3/4	2.7	-3.6	-1.7	-0.9	-2.6	-10.6	-4.5	-9.4	9.5
	4/4	2.0	1.5	5.9	14.1	-2.3	-15.4	0.1	-6.5	-4.3
2021	1/4	6.5	0.2	11.9	12.1	-1.3	-1.1	-1.4	-8.6	8.3
	2/4	13.5	4.6	10.5	19.8	9.9	19.4	7.5	6.7	13.9
	3/4	8.5	3.8	10.2	10.0	4.0	6.8	-2.6	2.9	7.9
	4/4	4.9	0.2	2.5	-5.0	5.1	6.9	2.9	-1.1	1.3
2022	1/4	6.0	4.6	9.9	3.4	3.6	4.1	-3.3	5.2	2.5
	2/4	5.2	4.5	14.6	0.6	-0.4	0.9	-2.1	3.7	-5.5
	3/4	3.2	3.7	2.0	3.5	3.9	-0.6	3.3	5.0	-1.2
	4/4	-2.9	0.0	-10.1	3.2	-3.8	-5.0	-6.7	1.1	-0.9
2023	1/4	-10.2	2.1	-7.5	1.3	-3.8	4.3	4.6	1.9	-4.2
	2/4	-5.1	1.8	-3.2	3.0	1.5	7.3	1.7	8.5	0.3
	3/4	4.8	4.1	-8.5	-2.9	-6.2	0.0	0.5	9.3	1.2
	4/4	14.3	2.5	4.1	-1.0	-7.1	12.7	2.5	7.8	-2.5
2024 ^p	1/4	21.3	-3.6	-7.3	-3.3	-0.7	2.2	-0.4	4.2	0.4
	2/4	10.7	-1.4	-12.5	0.6	-1.3	8.4	-4.5	6.9	-1.4
	3/4	4.0	-4.7	-1.2	4.0	1.3	5.6	2.5	7.1	-5.9
	4/4	3.0	-5.5	-5.1	1.9	3.8	8.4	1.2	4.6	-5.5
2025 ^p	1/4	2.0	-3.0	2.6	1.0	2.7	-3.3	1.2	1.9	-4.1
	2/4	6.9	0.1	13.0	-4.9	2.4	-1.2	6.3	1.3	-4.1
	3/4	10.7	2.3	6.0	-0.4	4.4	-4.1	2.6	-4.9	5.2
	4/4	3.5	-3.4	11.2	-0.1	5.8	1.1	2.8	-1.3	2.1
2026 ^p	1/4	14.2	-1.1	25.8	-4.1	-2.8	2.8	8.0	-1.0	4.2

3) 건설업

[전년동기비, %]

		전국	서울	부산	대구	인천	광주	대전	울산	세종
2018		-2.1	3.5	1.7	-6.6	-7.4	12.0	-0.4	-14.8	-6.6
2019		-1.1	-0.2	1.1	8.2	1.3	-0.5	10.6	-22.1	-7.1
2020		-0.5	-0.2	-8.8	18.8	20.3	11.9	8.6	-8.3	-16.4
2021		-1.4	-8.0	-2.7	10.2	13.8	1.4	6.8	-9.4	-7.4
2022		1.0	-6.6	-10.6	0.8	7.3	-10.6	-7.6	12.8	0.9
2023		-0.6	3.0	-2.9	-2.9	-10.1	-10.1	11.1	25.4	-2.5
2024 ^p		-3.0	4.6	3.7	-21.4	-8.0	-0.6	0.2	5.1	-14.2
2025 ^p		-9.2	-2.6	-1.0	-19.2	-4.5	-11.4	-8.7	-3.3	-11.9
2018	3/4	-5.5	1.4	-3.6	-8.3	-12.7	9.6	-4.3	-18.8	-7.5
	4/4	-4.0	4.8	0.8	-0.3	-11.8	13.0	4.9	-26.2	-6.3
2019	1/4	-6.7	-3.6	-3.1	-1.3	-9.4	-10.8	-3.0	-24.3	-17.3
	2/4	-1.3	0.4	1.4	5.4	-3.3	-1.7	9.4	-19.4	-1.6
	3/4	-1.1	0.4	2.3	11.8	3.3	1.5	13.5	-25.3	-4.8
	4/4	2.9	1.1	2.6	14.8	12.5	6.9	18.4	-20.6	-6.0
2020	1/4	4.3	7.6	-4.1	14.8	18.4	17.1	14.9	2.3	-12.1
	2/4	0.2	3.3	-7.6	16.2	17.5	11.2	8.9	-1.8	-18.2
	3/4	-2.3	-2.7	-9.8	18.8	20.6	10.4	6.7	-15.1	-17.6
	4/4	-2.9	-6.1	-12.2	23.5	23.8	10.7	6.3	-16.7	-16.8
2021	1/4	-3.0	-6.0	-2.5	13.9	9.1	0.2	8.9	-24.9	-6.8
	2/4	-2.9	-8.9	-3.7	9.5	11.1	2.7	9.2	-22.5	-8.7
	3/4	-1.2	-8.9	-3.6	10.9	14.7	1.8	6.4	0.0	-8.4
	4/4	0.8	-7.7	-0.8	8.0	18.2	0.6	3.6	12.1	-5.6
2022	1/4	0.0	-7.8	-9.4	3.6	16.8	-1.7	5.1	9.3	-15.8
	2/4	-0.9	-8.8	-11.0	1.4	11.9	-8.0	-9.2	9.9	-8.8
	3/4	2.2	-5.0	-10.0	-0.7	7.2	-13.5	-11.2	11.4	2.8
	4/4	2.3	-5.0	-11.7	-0.2	-1.4	-16.4	-10.8	18.2	23.1
2023	1/4	2.2	-0.8	-0.2	2.6	-3.4	-9.3	2.7	30.5	4.7
	2/4	0.1	0.4	-3.1	1.1	-7.6	-11.4	8.6	33.0	1.5
	3/4	0.8	5.4	-2.6	-1.2	-10.3	-8.2	17.4	29.1	-3.7
	4/4	-4.2	6.2	-5.0	-11.5	-16.6	-11.3	14.2	13.9	-8.9
2024 ^p	1/4	3.5	7.2	2.7	-9.0	-3.0	5.2	10.2	16.2	-5.2
	2/4	-0.9	7.5	4.6	-18.4	-7.4	0.9	6.5	7.2	-4.6
	3/4	-6.4	2.5	1.5	-28.1	-11.4	-4.3	-5.2	1.7	-19.2
	4/4	-6.6	1.9	5.6	-27.2	-9.0	-3.5	-7.6	-0.9	-24.3
2025 ^p	1/4	-12.3	-5.3	-7.5	-28.0	-10.9	-18.8	-12.7	-5.6	-18.3
	2/4	-10.4	-3.9	-2.1	-21.4	-6.3	-13.0	-11.0	-3.4	-16.0
	3/4	-6.9	-0.7	3.6	-13.9	-2.1	-8.5	-4.7	1.1	-5.7
	4/4	-7.6	-1.1	1.0	-13.8	0.3	-5.9	-6.6	-5.3	-7.4
2026 ^p	1/4	-3.9	4.4	-0.3	-9.8	-5.8	-7.0	-6.2	-3.7	-1.4

[전년동기비, %]

		경기	강원	충북	충남	전북	전남	경북	경남	제주
2018		1.6	-11.0	15.4	-13.2	5.5	4.8	-14.2	-6.5	-18.0
2019		0.2	3.2	-11.1	-5.6	2.2	19.5	-3.9	-11.7	-9.3
2020		-4.5	4.1	-11.7	8.1	1.6	13.1	-4.7	-8.9	-18.4
2021		0.8	1.9	-1.3	2.6	-4.2	-11.7	-3.3	-6.6	-17.0
2022		6.0	-11.3	16.7	1.9	-5.2	-6.4	7.1	2.0	1.3
2023		-5.8	1.9	0.1	7.1	-2.1	-4.5	9.7	6.2	12.4
2024 ^p		-7.5	-2.1	3.6	-2.4	2.7	2.3	-1.1	-0.4	-19.5
2025 ^p		-11.4	-12.7	-6.1	-7.6	-8.8	-17.5	-14.5	-9.8	-16.2
2018	3/4	-2.7	-15.1	16.3	-17.5	3.7	-0.2	-15.2	-10.0	-22.0
	4/4	-2.6	-16.3	19.0	-15.5	5.9	1.2	-15.5	-7.6	-16.7
2019	1/4	-5.3	-5.3	-3.3	-12.5	-0.1	6.3	-10.3	-15.0	-11.4
	2/4	-0.4	1.9	-5.2	-5.4	8.2	15.5	-6.7	-11.0	-7.7
	3/4	0.9	2.4	-14.8	-8.0	-0.5	18.9	-3.4	-13.6	-8.6
	4/4	4.2	11.6	-17.6	1.4	0.8	32.4	3.0	-8.2	-9.9
2020	1/4	1.2	7.3	1.3	6.2	13.4	19.9	-0.3	-7.0	-15.7
	2/4	-4.5	6.4	-9.2	5.6	4.1	12.3	-1.2	-6.6	-19.1
	3/4	-5.6	1.0	-17.0	9.8	-2.5	13.3	-8.0	-11.6	-20.2
	4/4	-7.3	2.6	-18.1	10.5	-4.4	9.9	-7.8	-10.2	-18.1
2021	1/4	-2.4	-5.4	-11.9	0.5	-11.6	3.5	-6.3	-4.4	-17.2
	2/4	-1.3	0.5	-7.6	2.4	-7.9	-3.0	-3.7	-9.2	-17.9
	3/4	0.9	3.1	0.9	2.7	-2.5	-16.1	-2.9	-5.4	-17.2
	4/4	4.9	6.9	12.3	4.0	3.3	-24.4	-1.2	-6.6	-15.8
2022	1/4	3.9	-6.1	10.6	-0.5	1.4	-9.8	1.2	-8.6	1.4
	2/4	4.7	-11.4	17.4	-3.1	-5.4	-10.3	-1.0	-1.9	-3.3
	3/4	7.9	-11.4	20.9	4.2	-5.4	-6.4	10.4	5.4	-0.5
	4/4	6.9	-13.9	16.7	6.1	-8.8	0.5	16.0	11.0	7.7
2023	1/4	1.4	9.1	2.7	11.7	-2.4	-12.5	14.4	7.1	2.4
	2/4	-3.3	1.7	-0.7	8.7	-4.3	-8.7	11.7	4.1	13.5
	3/4	-6.0	4.1	0.5	8.8	0.7	0.2	12.3	10.1	21.8
	4/4	-12.4	-4.4	-1.1	1.9	-2.1	1.4	3.3	4.3	10.7
2024 ^p	1/4	-2.7	4.0	14.7	5.2	8.0	19.4	9.2	9.2	-6.8
	2/4	-7.7	-0.6	5.7	0.4	7.3	7.7	5.8	2.8	-18.7
	3/4	-10.3	-4.8	-0.5	-6.7	0.6	-0.1	-5.7	-4.1	-24.5
	4/4	-8.3	-5.5	-1.9	-5.8	-3.3	-10.6	-9.7	-6.3	-24.1
2025 ^p	1/4	-13.0	-14.1	-11.9	-6.5	-13.4	-22.8	-13.5	-13.9	-17.6
	2/4	-12.7	-13.2	-11.2	-4.8	-10.7	-17.3	-15.8	-11.3	-16.4
	3/4	-10.1	-10.6	-0.2	-5.9	-7.0	-15.3	-14.2	-7.1	-16.2
	4/4	-10.0	-12.8	-1.8	-12.4	-5.2	-15.3	-14.0	-7.5	-14.9
2026 ^p	1/4	-6.7	-10.2	3.9	-7.2	6.1	-4.0	-11.8	-0.6	-8.6

4) 서비스업*

		[전년동기비, %]								
		전국	서울	부산	대구	인천	광주	대전	울산	세종
2018		4.1	4.6	3.0	2.5	5.3	3.3	2.1	1.1	8.0
2019		3.9	3.7	3.4	2.8	5.2	3.9	3.7	2.3	10.8
2020		-0.2	-0.4	-2.3	-1.2	-6.4	-0.5	1.1	-0.9	2.9
2021		4.2	4.2	2.8	3.4	3.2	4.1	2.1	2.5	9.8
2022		3.8	3.8	2.7	2.1	9.6	1.3	3.1	2.8	2.5
2023		2.7	1.7	4.7	2.1	10.7	1.4	2.3	3.3	3.7
2024 ^P		1.5	0.9	2.5	1.2	2.5	2.0	1.4	3.3	0.8
2025 ^P		1.7	2.9	2.4	0.1	1.0	0.7	0.8	2.1	2.3
2018	3/4	3.6	4.0	1.8	1.8	5.6	3.2	2.2	1.0	10.0
	4/4	4.1	4.7	2.7	2.2	5.5	2.5	1.7	1.2	4.1
2019	1/4	3.2	2.1	4.1	1.6	3.6	2.8	2.2	0.7	9.5
	2/4	3.9	3.7	2.9	2.4	6.1	4.5	2.9	2.3	11.7
	3/4	3.8	4.0	3.2	3.7	5.2	4.2	3.5	2.1	11.3
	4/4	4.6	4.8	3.6	3.3	6.0	4.3	6.0	4.2	10.7
2020	1/4	1.5	2.4	-1.1	-2.2	0.5	1.5	0.4	0.0	5.1
	2/4	-0.9	-1.0	-3.0	-1.9	-7.0	-0.4	2.1	-2.3	1.6
	3/4	-0.5	-1.0	-1.9	0.0	-7.7	-2.6	1.3	-0.9	1.6
	4/4	-1.0	-1.7	-3.0	-0.9	-10.9	-0.6	0.7	-0.5	3.1
2021	1/4	1.7	1.8	0.6	3.3	-5.9	1.5	2.0	-0.4	5.1
	2/4	5.3	5.2	4.6	5.2	7.1	4.2	3.1	3.9	11.2
	3/4	4.5	4.4	2.9	2.2	5.2	4.6	1.5	3.0	9.7
	4/4	5.3	5.3	3.2	3.0	6.9	5.9	1.9	3.6	13.6
2022	1/4	3.8	3.6	1.5	2.2	5.0	3.2	3.2	2.8	3.8
	2/4	3.9	4.1	0.7	1.8	8.7	2.1	3.2	2.5	3.1
	3/4	3.9	4.1	3.2	2.4	11.1	0.5	3.9	2.5	3.3
	4/4	3.5	3.4	5.4	2.2	13.1	-0.6	2.3	3.4	0.0
2023	1/4	4.2	4.3	2.0	3.9	15.5	2.2	2.4	0.1	3.7
	2/4	2.5	2.1	5.2	1.4	13.5	0.5	0.7	2.6	4.4
	3/4	2.7	1.1	5.5	1.9	10.6	2.7	2.9	4.5	4.1
	4/4	1.4	-0.4	5.9	1.1	4.4	0.4	3.4	5.7	2.6
2024 ^P	1/4	2.2	0.9	6.8	2.4	5.6	1.8	2.0	6.5	1.5
	2/4	1.5	0.3	2.7	2.2	0.7	1.6	2.1	3.5	-0.1
	3/4	1.4	1.0	2.1	0.3	2.1	2.1	1.0	3.3	1.1
	4/4	1.1	1.2	-1.3	-0.3	1.6	2.4	0.5	0.5	0.7
2025 ^P	1/4	0.8	1.4	2.0	-1.0	0.8	-0.1	-0.8	1.9	1.4
	2/4	1.1	1.8	2.9	-1.0	0.7	0.3	0.6	1.5	2.3
	3/4	2.3	4.6	2.7	0.7	0.4	0.9	1.8	2.7	2.0
	4/4	2.5	3.9	2.1	1.6	2.2	1.5	1.6	2.5	3.4
2026 ^P	1/4	3.2	5.1	3.0	2.4	1.5	1.6	3.4	3.9	6.3

* (E)수도·하수 폐기물처리, (G)도소매, (H)운수창고, (I)숙박음식, (J)정보통신, (K)금융보험, (L)부동산, (M)전문과학기술, (N)사업서비스, (O)공공행정, (P)교육, (Q)보건복지, (R)예술·스포츠·오락, (S)협회·단체·개인서비스

[전년동기비, %]

		경기	강원	충북	충남	전북	전남	경북	경남	제주
2018		4.4	4.2	4.4	4.0	2.6	4.9	4.3	2.1	5.9
2019		4.0	3.9	4.1	3.5	3.9	4.9	4.1	4.4	3.5
2020		2.0	-2.1	0.6	2.0	1.1	1.5	-0.9	-2.0	-4.9
2021		4.8	6.8	4.5	2.8	3.8	5.1	4.4	4.6	5.0
2022		4.1	2.4	3.9	4.5	2.5	1.1	3.5	3.3	5.1
2023		2.7	2.9	2.6	1.2	1.5	2.5	2.6	1.4	2.3
2024 ^p		1.8	1.2	2.4	2.3	1.7	1.8	1.5	1.3	2.8
2025 ^p		1.7	0.7	1.5	0.4	-0.1	-0.2	0.8	-0.2	-2.1
2018	3/4	3.6	4.5	4.4	2.8	2.5	4.9	5.5	1.1	4.3
	4/4	4.3	2.6	4.8	3.7	2.3	5.5	4.8	2.7	5.1
2019	1/4	4.2	3.5	3.6	2.6	3.3	4.2	5.8	4.4	3.0
	2/4	3.9	4.0	4.5	2.6	3.5	5.3	5.0	4.1	3.0
	3/4	3.4	4.3	4.2	3.9	3.3	4.8	2.5	4.2	3.0
	4/4	4.4	3.8	3.9	5.0	5.3	5.4	3.0	4.9	4.8
2020	1/4	3.2	-1.8	2.9	2.2	1.2	3.6	-1.3	-1.5	-3.0
	2/4	1.3	-1.0	-1.2	0.9	1.8	-0.3	-2.4	-2.2	-7.8
	3/4	1.6	-2.7	0.1	2.9	1.9	2.1	0.3	-1.7	-3.8
	4/4	2.0	-2.8	0.6	2.0	-0.5	0.9	0.0	-2.5	-4.9
2021	1/4	2.5	2.7	2.0	2.3	2.4	2.6	4.1	2.7	-2.3
	2/4	5.6	7.8	5.1	4.5	3.6	7.7	4.4	4.7	8.1
	3/4	5.1	7.5	5.4	2.6	4.3	5.6	4.6	4.3	5.3
	4/4	6.0	9.4	5.6	1.9	4.8	4.4	4.5	6.6	9.2
2022	1/4	4.7	2.4	4.2	5.6	3.1	3.1	4.1	3.4	8.5
	2/4	4.5	2.4	5.2	4.3	3.4	0.2	4.3	4.1	6.1
	3/4	4.2	3.6	2.8	3.2	1.6	0.3	2.1	4.1	3.6
	4/4	3.1	1.1	3.7	4.7	2.1	1.0	3.5	1.8	2.6
2023	1/4	4.4	5.1	4.2	2.7	3.4	1.1	3.0	2.5	4.0
	2/4	1.2	2.8	1.4	1.5	0.9	2.8	2.7	0.9	2.0
	3/4	3.1	1.4	3.1	1.3	1.5	2.5	2.8	0.9	3.3
	4/4	1.9	2.4	1.8	-0.8	0.3	3.4	1.7	1.1	0.1
2024 ^p	1/4	2.4	0.9	2.4	1.9	1.0	3.6	1.7	0.8	1.2
	2/4	2.1	1.1	3.7	1.6	2.8	1.0	2.0	1.9	5.0
	3/4	1.4	0.9	2.1	2.5	1.0	2.1	1.9	1.2	5.0
	4/4	1.4	1.9	1.3	3.1	2.0	0.4	0.5	1.2	-0.1
2025 ^p	1/4	0.5	1.5	0.9	0.4	0.0	0.4	0.6	0.3	-0.9
	2/4	1.6	0.7	1.4	0.3	-1.1	-0.2	0.6	-1.4	-3.8
	3/4	1.8	0.9	2.1	0.6	-0.1	-1.1	0.9	-0.1	-3.2
	4/4	2.9	-0.5	1.8	0.4	0.8	0.1	1.1	0.5	-0.3
2026 ^p	1/4	2.3	0.5	3.4	2.9	1.6	1.0	1.5	1.9	0.8

5) 기타**

		[전년동기비, %]								
		전국	서울	부산	대구	인천	광주	대전	울산	세종
2018		0.1	1.7	9.9	-0.5	0.2	0.9	-1.1	-3.6	-5.6
2019		1.5	2.2	-1.7	-0.4	1.7	2.2	6.6	0.5	3.3
2020		0.8	2.3	2.7	3.3	-2.5	8.8	9.2	-1.5	0.3
2021		4.5	5.8	4.1	9.1	6.1	3.2	-0.2	2.1	6.7
2022		-1.1	-3.0	-1.5	-1.4	-0.6	-3.8	-1.2	-0.3	-6.2
2023		-3.5	-4.4	-2.8	-8.2	-1.8	-0.5	-3.2	-3.7	-4.1
2024 ^P		1.7	2.1	3.0	-0.9	3.1	3.7	4.7	2.5	5.9
2025 ^P		-0.2	-0.5	-3.8	0.4	-3.8	-0.3	-1.8	0.5	-1.7
2018	3/4	-0.8	1.2	12.7	0.1	-0.9	-1.6	-1.6	-4.4	-5.5
	4/4	-0.9	1.6	18.9	-0.6	-2.0	1.5	-3.2	-8.2	-21.6
2019	1/4	2.1	1.8	3.4	-3.0	2.5	-1.5	-0.4	-0.1	10.2
	2/4	2.9	4.5	3.7	-0.1	3.6	4.6	7.2	-0.9	8.9
	3/4	1.5	4.1	-4.0	2.3	0.2	4.3	9.7	0.0	5.5
	4/4	-0.3	-1.1	-8.5	-0.7	0.5	1.5	10.1	2.8	-10.2
2020	1/4	0.8	0.2	2.5	1.0	-3.2	6.1	6.3	-2.8	-11.9
	2/4	-1.0	1.5	1.4	0.6	-5.4	6.7	11.2	-0.2	2.9
	3/4	1.5	2.6	1.1	5.8	1.4	10.4	11.7	2.6	11.3
	4/4	1.8	4.6	5.9	5.7	-2.7	11.8	7.7	-5.5	1.8
2021	1/4	4.0	2.0	8.1	8.6	3.9	10.6	7.6	8.2	3.6
	2/4	5.7	7.5	4.6	15.2	11.2	8.3	2.4	7.6	8.5
	3/4	3.1	5.4	3.6	6.1	3.1	-3.2	-5.9	-5.3	6.0
	4/4	5.2	8.0	0.2	7.1	6.6	-1.5	-4.0	-0.9	8.6
2022	1/4	-0.2	4.6	-3.6	-4.0	-5.3	-5.3	-5.9	1.8	-4.9
	2/4	-1.9	-2.8	-4.4	-6.7	-1.9	-6.8	-2.6	0.7	-7.9
	3/4	0.4	-3.4	2.5	1.3	3.5	-0.3	2.8	2.0	-8.7
	4/4	-2.5	-9.1	-0.2	3.6	1.0	-2.7	0.9	-5.9	-3.0
2023	1/4	-6.0	-2.3	-9.7	-13.6	1.1	-7.4	-22.0	-2.0	-10.2
	2/4	-3.1	-4.7	-3.9	2.8	-0.5	-0.1	0.1	-4.7	-4.5
	3/4	-3.9	-8.0	-1.4	-5.9	-4.5	6.4	6.4	-7.1	0.7
	4/4	-1.5	-2.4	3.7	-15.4	-2.8	-1.0	1.9	-0.4	-2.3
2024 ^P	1/4	4.9	0.8	10.9	21.4	7.6	13.2	31.3	-5.2	5.7
	2/4	-0.1	1.0	3.5	-7.0	0.7	2.6	1.4	-0.4	-5.7
	3/4	2.7	3.5	3.3	-9.8	7.6	-2.8	-5.4	7.9	16.8
	4/4	-0.3	2.9	-4.3	-3.9	-3.1	3.2	-1.0	8.0	6.8
2025 ^P	1/4	0.7	-0.8	-2.5	-4.0	-5.4	1.2	3.7	-0.1	10.6
	2/4	-1.7	-2.0	-1.9	-4.0	-3.1	-1.1	-3.3	-1.2	3.5
	3/4	1.1	0.2	-6.6	6.2	-4.8	-0.2	-5.0	3.1	-9.1
	4/4	-0.9	0.7	-4.0	3.9	-1.8	-1.0	-2.4	0.1	-9.3
2026 ^P	1/4	1.3	3.1	-3.9	1.4	2.6	0.1	3.6	8.6	-11.9

** (A)농림어업, (D)전기·가스업, 순생산물세

[전년동기비, %]

		경기	강원	충북	충남	전북	전남	경북	경남	제주
2018		-1.4	4.5	0.0	2.9	-1.6	-2.5	-2.4	2.3	-4.8
2019		1.0	4.7	1.7	3.4	4.4	-1.9	1.1	3.1	-3.6
2020		3.7	-2.8	3.8	-2.7	-0.7	1.2	0.7	-7.4	-2.5
2021		5.6	2.7	3.2	4.2	3.5	5.6	2.3	2.1	2.7
2022		-1.9	2.5	0.8	0.6	0.6	-3.5	-1.3	4.5	4.5
2023		-5.5	0.5	0.0	-5.3	-6.0	-1.7	-1.3	-2.7	5.6
2024 ^p		0.4	-4.9	2.4	0.6	1.9	2.6	2.7	4.7	-1.7
2025 ^p		0.3	1.3	6.7	-1.5	-1.1	-1.3	0.9	0.9	2.8
2018	3/4	-3.3	0.8	1.8	1.0	-4.9	-0.8	0.1	-1.8	-13.4
	4/4	-6.3	2.2	-2.8	5.9	-5.4	-1.3	1.7	4.0	-11.4
2019	1/4	-1.8	5.1	2.1	4.1	2.4	3.7	12.9	3.7	0.3
	2/4	-0.8	5.9	4.7	6.5	1.5	1.7	6.4	4.0	1.4
	3/4	2.8	5.3	0.8	3.4	5.1	-6.3	-2.7	3.0	-6.5
	4/4	3.3	2.7	-0.4	0.1	8.0	-5.5	-8.6	1.9	-9.6
2020	1/4	6.6	0.8	0.5	-2.7	2.9	4.0	-0.1	-7.8	-1.1
	2/4	3.7	-2.5	1.4	-5.4	-2.2	-5.7	-3.5	-8.4	-11.6
	3/4	2.3	-2.4	8.2	-0.8	-1.8	1.0	-1.2	-4.6	-2.2
	4/4	2.7	-6.3	4.2	-1.9	-1.0	5.8	8.0	-8.8	5.2
2021	1/4	6.3	3.7	4.7	6.5	3.1	-5.4	6.5	2.2	-6.0
	2/4	8.0	3.2	4.7	4.1	3.1	6.7	-4.5	1.5	2.4
	3/4	3.2	-1.5	2.7	2.8	2.7	9.9	3.1	0.7	9.8
	4/4	5.1	6.0	1.1	3.5	4.8	10.4	4.7	3.8	6.2
2022	1/4	-2.4	3.3	2.0	-1.3	-1.6	5.7	-8.8	0.2	11.6
	2/4	-2.8	-4.1	0.2	-0.3	-1.5	-1.0	-2.0	2.9	2.3
	3/4	0.4	3.3	-1.9	1.7	1.6	-5.1	6.3	7.2	-0.8
	4/4	-2.6	7.0	3.0	2.2	3.3	-11.1	-1.4	7.3	4.2
2023	1/4	-12.8	-5.5	-9.3	-5.7	-3.1	-2.3	-1.2	-4.6	-1.8
	2/4	-6.3	3.5	-3.4	-4.0	-6.8	1.3	-0.4	-2.2	14.2
	3/4	-3.0	6.6	-0.6	-8.5	-3.6	-5.3	-1.5	-3.9	13.1
	4/4	-0.5	-3.6	10.9	-3.2	-9.4	-0.7	-2.0	-0.4	0.0
2024 ^p	1/4	11.7	0.2	3.8	-0.5	2.1	-2.3	8.2	9.6	-2.5
	2/4	-0.8	-7.6	4.7	-3.3	4.4	0.8	-0.3	2.5	-3.9
	3/4	-3.4	-3.0	8.8	9.2	2.3	6.7	1.9	6.6	-3.4
	4/4	-3.9	-8.4	-6.1	-2.5	-0.6	5.0	1.8	0.7	2.6
2025 ^p	1/4	0.2	-4.2	11.6	-3.8	0.1	7.6	9.2	0.0	6.4
	2/4	0.1	3.5	9.4	-9.0	-2.0	-3.7	0.1	-4.2	2.7
	3/4	1.2	6.9	3.4	6.4	-0.7	-4.5	0.5	7.6	0.4
	4/4	-0.2	-2.5	4.1	-1.0	-1.6	-3.4	-4.9	0.1	1.8
2026 ^p	1/4	1.1	2.9	11.3	5.7	2.4	-8.8	-7.1	3.8	6.8

□ 분기 GRDP 의의

- (정의) 한 지역의 가계, 기업, 정부 등 모든 경제주체가 분기 동안 새로이 생산한 재화와 서비스의 가치를 금액으로 평가하여 합산한 통계
- (목적) 지역경제를 생산측면에서 신속하고 종합적으로 파악함으로써 경제정책 수립·평가 및 각종 경제분석의 기초자료로 제공

□ 작성대상 및 분류체계

- (작성대상) 지역소득 생산계정의 모든 산업의 실질 부가가치
 - * 생산·지출·분배계정 중에서 기초자료 사용이 양호한 생산계정 대상 우선 작성
 - * 실질(연쇄가격 기준)은 비가법적 특성으로 인해 총량치와 하위 산업의 합계 불일치
- (지역분류) 기본적으로 17개 시도를 제공하고, 5개 권역 추가 제공
- (산업분류) 한국표준산업분류(11차)를 적용하되, 일부 산업은 통합 제공

□ 기초자료 및 추계방법

- (기초자료) 산업활동동향 중심으로 활용하되, 생산지수가 포괄하지 못하는 산업은 행정자료(정부집행실적 등) 등을 활용
- (추계방법) 전년 지역별·산업별 부가가치를 기준으로 속보성 기초자료의 비율을 이용한 연장추계 방법 적용

□ 공표 시기

- 해당 분기 종료후 90일내 공표

< GRDP 공표시기 >

분기 잠정*	연간 잠정	연간 확정
분기 종료후 90일	익년 12월	익익년 12월

* 4분기 GRDP 잠정 공표시 연간 GRDP(1~4분기 합계)를 동시 공표

□ 2024년 GRDP 규모

○ 권역별 규모

	전국	수도권	충청권	호남권	대경권	동남권
규모(조원)	2,560.8	1,352.0	316.1	225.6	209.2	366.3
비중(%)	100.0	52.8	12.3	8.8	8.2	14.3

○ 시도별 규모

	전국	서울	부산	대구	인천	광주	대전	울산	세종
규모(조원)	2,560.8	575.0	121.1	74.5	125.6	54.8	56.3	94.0	17.4
비중(%)	100.0	22.5	4.7	2.9	4.9	2.1	2.2	3.7	0.7
	경기	강원	충북	충남	전북	전남	경북	경남	제주
규모(조원)	651.4	64.6	91.8	150.7	66.8	104.0	134.7	151.2	26.9
비중(%)	25.4	2.5	3.6	5.9	2.6	4.1	5.3	5.9	1.1

□ 2024년 경제구조

	산업별 지역비중*(전국=100)				지역내 산업비중*(지역=100)				
	광업 제조업	건설업	서비스업	기타	합계	광업 제조업	건설업	서비스업	기타
전국	100.0	100.0	100.0	100.0	100.0	26.7	4.8	58.0	10.5
수도권	42.9	47.3	59.8	41.9	100.0	21.7	4.3	65.7	8.3
충청권	18.0	14.7	9.2	14.5	100.0	38.8	5.7	43.2	12.3
호남권	9.0	10.5	7.8	13.1	100.0	27.3	5.8	51.5	15.5
대경권	9.8	9.2	7.1	9.4	100.0	32.2	5.4	50.4	12.1
동남권	19.2	13.4	11.8	15.9	100.0	35.9	4.5	48.0	11.6
서울	3.1	13.1	33.0	17.8	100.0	3.7	2.8	85.2	8.3
부산	2.9	4.6	5.7	4.0	100.0	16.6	4.6	70.0	8.7
대구	2.2	3.0	3.4	2.3	100.0	19.8	4.9	67.0	8.3
인천	4.8	6.2	4.8	5.1	100.0	26.0	6.1	56.9	10.9
광주	2.2	1.8	2.3	1.5	100.0	26.8	4.0	62.0	7.2
대전	1.4	2.5	2.7	1.6	100.0	16.4	5.6	70.5	7.5
울산	7.7	3.3	1.6	5.0	100.0	56.0	4.4	25.3	14.3
세종	0.5	1.0	0.7	0.6	100.0	20.6	7.0	63.3	9.1
경기	35.0	28.0	22.0	19.0	100.0	36.7	5.3	50.2	7.8
강원	0.9	3.8	3.0	3.4	100.0	10.0	7.3	68.6	14.1
충북	5.7	4.4	2.6	3.5	100.0	42.3	5.9	41.5	10.3
충남	10.4	6.8	3.2	8.8	100.0	47.1	5.5	31.7	15.6
전북	2.1	3.4	2.6	3.8	100.0	21.4	6.3	57.1	15.2
전남	4.8	5.4	3.0	7.8	100.0	31.2	6.4	42.3	20.2
경북	7.7	6.2	3.7	7.1	100.0	39.0	5.6	41.2	14.2
경남	8.6	5.5	4.5	7.0	100.0	38.8	4.4	44.4	12.3
제주	0.1	1.1	1.3	1.8	100.0	3.1	5.1	74.0	17.8

* 비중은 지역내총생산(시장가격) 기준으로 작성

- **지역내총생산(GRDP; Gross Regional Domestic Product)**
 - 일정 기간 동안에 일정 지역 내에서 새로이 창출된 최종생산물을 시장 가격으로 평가한 가치의 합

- **부가가치(Value Added)**
 - 생산 활동에 의해 새로이 창출된 가치로서 산출액에서 중간소비(중간 투입)를 차감하여 도출
 - * 부가가치는 피용자보수, 영업잉여, 고정자본소모, 순생산 및 수입세(생산 및 수입세-보조금)로 구성

- **생산 및 수입세와 보조금(Taxes and Subsidies on Production)**
 - 생산 및 수입세는 재화 및 서비스의 생산, 판매 또는 사용에 대하여 부과되는 세금으로 생산물세와 기타생산세로 구성
 - 보조금은 산업진흥 또는 제품의 시장가격 인하 등 정부의 정책목적을 위해 정부가 생산자에게 지급함으로써 생산비용의 일부를 정부가 부담

- **명목과 실질(Nominal and Real)**
 - 명목은 수량과 가격 변동분이 모두 포함되었음을 의미하고 명목지표는 주로 경제구조·규모를 파악하기 위해 활용
 - 실질은 가격 변동분이 제외된 수량 변동분만 포함되어 있음을 의미하고 실질지표는 주로 경제성장률을 파악하기 위해 활용

- **연쇄가중법(Chain-weighted Method)**
 - 실질 지표를 작성하기 위한 방법으로, 고정가중법과 달리 매년 기준년 및 가중치를 변경하여 산업·기술구조 변화 및 신상품의 등장·퇴장을 반영할 수 있는 장점이 있으나, 총량항목과 그 구성항목의 합계가 일치하지 않는 단점이 있음

□ 지역분류

권역	수도권	충청권	호남권	대경권	동남권	강원·제주
광역시·도	서울, 인천, 경기	대전, 세종, 충북, 충남	광주, 전북, 전남	대구, 경북	부산, 울산, 경남	강원, 제주

□ 산업분류

분기 GRDP 분류1		분기 GRDP 분류2		한국표준산업대분류(11차)	
코드	명칭	코드	명칭	코드	명칭
Z10	지역내총생산(시장가격)				
BC0	광업, 제조업	BC1	광업, 제조업	B	광업
				C	제조업
F00	건설업	F01	건설업	F	건설업
SER	서비스업	G00	도매 및 소매업	G	도매 및 소매업
		H00	운수 및 창고업	H	운수 및 창고업
		I00	숙박 및 음식점업	I	숙박 및 음식점업
		J00	정보통신업	J	정보통신업
		K00	금융 및 보험업	K	금융 및 보험업
		L00	부동산업	L	부동산업
		MN0	사업서비스업	M	전문, 과학, 기술서비스업
				N	사업서비스업
		O00	공공행정, 국방·사회보장	O	공공행정, 국방·사회보장
		P00	교육 서비스업	P	교육 서비스업
		Q00	보건업 및 사회복지업	Q	보건업 및 사회복지업
		ERS	문화 및 기타서비스업	E	수도·하수·폐기물처리업
				R	예술·스포츠·오락
S	협회·수리·기타 개인서비스업				
W00	기타산업 및 순생산물세	W01	기타산업 및 순생산물세	A	농림어업
				D	전기·가스업
					순생산물세