



국제수지통계

2026년 7월 8일 공보 2026-07-02호

보도자료

이 자료는 2026년 7월 8일 08:00 이후부터
취급하여 주십시오.

제 목 : 2026년 5월 국제수지(잠정)

□ 2026년 5월 경상수지는 386.1억달러 흑자를 기록

(세부내용은 "붙임" 참조)

문의처 : 경제통계1국 금융통계부 국제수지팀

팀장 박성곤 (02-759-4312)

경상수지 : 과장 김준영 (4370)

자본수지·금융계정 : 과장 임연빈 (4333)

공보관 : Tel 02-759-4015, 4016

"한국은행 보도자료는 인터넷(<http://www.bok.or.kr>)에 수록되어 있습니다."



한국은행
BANK OF KOREA

한눈에 보는 2026년 5월 국제수지(잠정)

경상수지

386.1

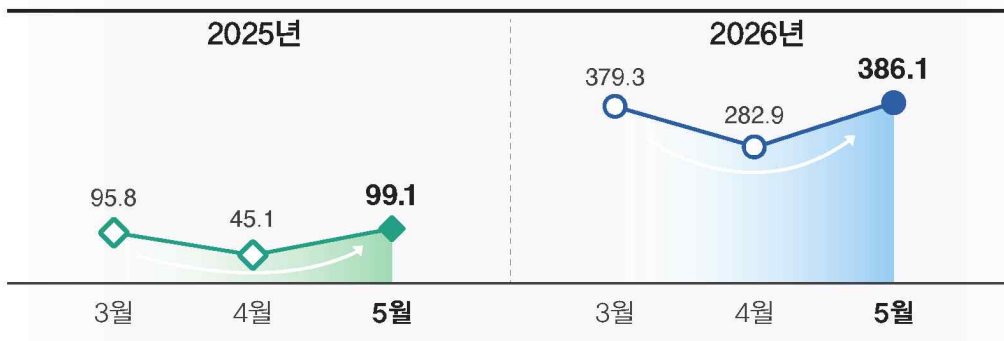
억달러
흑자

전년동월대비 287.0 억달러
증가 ↑

전월대비 103.2 억달러
증가 ↑

최근 경상수지 추이

(억달러)



상품수지

(+) 378.6

억달러 흑자



서비스수지

(-) 10.9

억달러 적자



본원소득수지

(+) 21.7

억달러 흑자



이전소득수지

(-) 3.3

억달러 적자



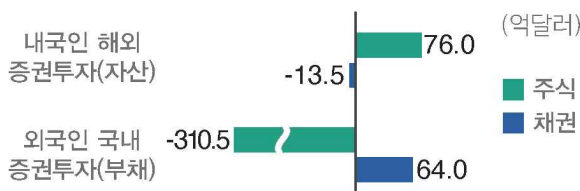
금융계정(순자산)

310.8

억달러
증가



증권투자 308.9 억달러
증가



주요특징

- ✓ 경상수지·상품수지 모두 역대 최대 흑자
- ✓ 여행수지 소폭 흑자 전환
- ✓ 외국인 국내주식 순매도 역대 최대
- ✓ 반도체 등 IT품목과 석유제품 등 비IT품목 수출이 모두 증가

(붙임)

2026년 5월 국제수지(잠정)

□ 2026년 5월 경상수지는 386.1억달러 흑자를 기록

- (상품수지) 수출이 943.4억달러로 전년동월대비 62.9% 증가, 수입은 564.8억달러로 22.2% 증가하여 378.6억달러 흑자를 나타냄
- (서비스수지) 기타사업서비스, 가공서비스 등을 중심으로 10.9억 달러 적자를 기록
- (본원소득수지) 배당소득을 중심으로 21.7억달러 흑자를 나타냄
- (이전소득수지) 3.3억달러 적자를 기록

월별 경상수지

	2025p		2026p		
	5	1~5	4	5	1~5
경 상 수 지	99.1	339.0	282.9	386.1	1,412.8
1. 상 품 수 지	117.2	435.2	338.8	378.6	1,459.6
1.1 수출 ¹⁾²⁾	579.3	2,812.7	905.9	943.4	4,157.1
1.2 수입(FOB) ¹⁾²⁾	(-3.0)	(-1.4)	(54.5)	(62.9)	(47.8)
	462.0	2,377.4	567.0	564.8	2,697.5
	(-7.3)	(-3.7)	(16.1)	(22.2)	(13.5)
2. 서 비 스 수 지	-25.6	-135.0	-24.2	-10.9	-104.8
2.1 가공서비스	-5.2	-28.8	-5.3	-5.0	-26.7
2.2 운 송	3.0	12.7	-0.2	-4.4	-5.9
2.3 여 행	-10.2	-55.7	-0.3	0.5	-28.4
2.4 건 설	2.1	13.7	2.8	1.9	11.5
2.5 지식재산권사용료	-1.9	-17.8	-4.6	0.7	-16.9
2.6 기타사업서비스 ³⁾	-11.3	-55.9	-15.8	-11.1	-51.8
3. 본 원 소 득 수 지	15.4	72.7	-25.3	21.7	84.4
3.1 급 료 및 임 금	-2.4	-10.4	-1.5	-1.2	-6.8
3.2 투 자 소 득	17.7	83.2	-23.8	23.0	91.2
(배당소득)	9.6	40.4	-30.2	11.5	51.3
(이자소득)	8.2	42.8	6.4	11.4	39.8
4. 이 전 소 득 수 지	-7.9	-33.9	-6.4	-3.3	-26.3

주 : 1) 국제수지의 상품 수출입은 국제수지매뉴얼(BPM6)의 소유권 변동원칙에 따라 국내 및 해외에서 이루어진 거주자와 비거주자 간 모든 수출입거래를 계상하고 있어 국내에서 통관 신고된 물품을 대상으로 하는 통관기준 수출입과는 차이가 있음

2) () 내는 전년동기대비 증감률

3) 연구개발서비스, 전문·경영컨설팅서비스, 건축·엔지니어링서비스 등으로 구성

② 금융계정은 310.8억달러 순자산 증가

- (직접투자) 내국인 해외투자가 45.6억달러 증가하고 외국인 국내 투자는 26.9억달러 증가
- (증권투자) 내국인 해외투자가 주식을 중심으로 62.4억달러 증가하고 외국인 국내투자는 주식을 중심으로 246.5억달러 감소
- (파생금융상품) 2.4억달러 증가
- (기타투자) 자산이 기타자산을 중심으로 143.1억달러 증가하고 부채는 현금 및 예금을 중심으로 145.0억달러 증가
- (준비자산) 17.3억달러 감소

월별 금융계정 및 자본수지

(억달러)

	2025p		2026p		
	5	1~5	4	5	1~5
금 융 계 정¹⁾	72.7	247.7	254.6	310.8	1,219.5
1. 직 접 투 자	35.4	116.0	76.0	18.7	191.5
1.1 직접투자[자산]	38.2	142.9	62.4	45.6	305.4
1.2 직접투자[부채]	2.9	26.9	-13.6	26.9	113.8
2. 증 권 투 자	-21.7	426.6	47.1	308.9	1,030.0
2.1 증권투자[자산]	100.8	569.1	82.2	62.4	405.7
주 식	37.7	423.4	59.0	76.0	410.3
부채성증권	63.1	145.7	23.2	-13.5	-4.6
2.2 증권투자[부채]	122.5	142.5	35.1	-246.5	-624.3
주 식	24.0	-101.5	-12.4	-310.5	-746.7
부채성증권 ²⁾	98.5	244.0	47.5	64.0	122.4
3. 파생금융상품	-8.2	39.5	-15.1	2.4	66.3
4. 기 타 투 자	73.0	-134.3	136.5	-1.9	-7.9
4.1 기타투자[자산]	80.5	-38.2	88.7	143.1	259.0
(대 출)	71.1	11.2	-31.3	-3.9	8.4
(현금및예금)	53.8	24.1	126.9	35.9	43.7
(기 타 자 산 ³⁾)	-39.2	-50.6	-46.2	79.5	74.2
4.2 기타투자[부채]	7.5	96.0	-47.8	145.0	266.9
(차 입)	-23.2	65.5	-64.3	-7.9	-8.5
(현금및예금)	6.9	13.1	18.6	83.6	159.7
(기 타 부 채 ³⁾)	30.1	25.3	3.3	34.4	78.9
5. 준 비 자 산	-5.8	-200.2	10.2	-17.3	-60.4
자 본 수 지	-0.0	0.3	-0.1	-1.7	-1.5

주 : 1) 순자산 기준, 자산·부채 증가는 (+), 자산·부채 감소는 (-)

2) 거주자가 해외에서 발행한 채권중 비거주자와의 거래분 포함 3) 매입외환, 매도외환 등

<참 고 1>

통관기준 수출입

1) 수 출

□ 2026년 5월 수출은 878.2억달러로 전년동월대비 53.4% 증가
(선박 제외 시 전년동월대비 54.8% 증가)

— (품목별) 반도체와 정보통신기기의 높은 수출 증가세가 지속되는 가운데 석유제품 증가폭도 확대

품목별 수출¹⁾

(억달러, %)

	2025				2026p					
	5		1~5		4r		5		1~5	
수 출 총 액	572.6	(-1.3)	2,748.3	(-1.0)	858.3	(47.9)	878.2	(53.4)	3,944.6	(43.5)
· 화 공 품	63.2	(-12.4)	328.7	(-8.7)	77.1	(10.8)	70.1	(11.0)	349.4	(6.3)
· 철 강 제 품	37.9	(-9.5)	195.3	(-3.4)	43.5	(-0.3)	40.4	(6.6)	202.4	(3.6)
· 기계류·정밀기기	58.7	(-5.1)	289.0	(-4.7)	62.7	(-2.2)	55.9	(-4.9)	282.2	(-2.3)
· 전기·전자제품	206.6	(10.7)	920.4	(7.1)	425.1	(127.6)	476.1	(130.4)	1,956.4	(112.6)
(정보통신기기)	32.3	(-2.5)	152.1	(7.5)	65.6	(123.1)	65.9	(103.9)	286.2	(88.1)
(반 도 체)	139.3	(20.6)	589.4	(11.1)	320.4	(171.4)	372.9	(167.7)	1,482.4	(151.5)
(가 전 제 품)	5.9	(-20.8)	29.9	(-20.2)	5.4	(-18.4)	5.8	(-1.9)	28.3	(-5.4)
· 승 용 차	59.4	(-5.6)	289.3	(-2.5)	58.4	(-7.2)	54.9	(-7.5)	276.6	(-4.4)
· 자 동 차 부 품	16.0	(-8.4)	86.8	(-5.3)	17.9	(-8.6)	14.8	(-7.8)	78.8	(-9.3)
· 선 박	21.7	(5.8)	109.4	(12.2)	27.7	(50.3)	25.1	(15.8)	132.0	(20.6)
· 석 유 제 품	36.5	(-20.0)	180.6	(-21.2)	51.0	(38.1)	54.4	(49.1)	247.4	(37.0)

주 : 1) () 내는 전년동기대비 증감률
자료 : 관세청

— (지역별) 미국, 동남아, 중국 등 지역으로의 수출 증가폭이 확대

주요 지역별 수출¹⁾

(억달러, %)

	2025				2026p					
	5		1~5		4r		5		1~5	
미 국	100.4	(-8.2)	509.2	(-4.4)	163.4	(54.1)	160.0	(59.4)	734.7	(44.3)
일 본	23.7	(-9.0)	114.6	(-5.2)	29.8	(29.2)	26.7	(12.6)	132.1	(15.2)
E U	60.4	(3.9)	290.4	(1.8)	71.9	(8.5)	62.4	(3.2)	318.4	(9.7)
동 남 아	166.4	(8.3)	755.3	(6.7)	264.4	(73.8)	290.2	(74.4)	1,261.9	(67.1)
중 국	104.5	(-8.2)	500.8	(-5.0)	176.9	(62.8)	188.9	(80.8)	795.7	(58.9)
중 동	13.7	(-8.4)	78.8	(0.7)	12.7	(-24.9)	12.7	(-7.5)	66.7	(-15.3)
중 남 미	22.1	(-11.9)	112.8	(-7.8)	28.6	(10.0)	31.6	(43.2)	136.9	(21.4)

주 : 1) () 내는 전년동기대비 증감률
자료 : 관세청

2) 수 입

□ 2026년 5월 수입은 607.9억달러로 전년동월대비 20.7% 증가
(에너지류 제외 시 전년동월대비 20.1% 증가)

— (품목별) 소비재 수입 증가폭은 축소되었으나 원자재는 증가폭이 확대되고 자본재도 높은 증가세 지속

품목별 수입¹⁾

(억달러, %)

	2025		4r	2026p	
	5	1~5		5	1~5
수 입 총 액	503.5 (-5.2)	2,564.2 (-2.4)	620.9 (16.6)	607.9 (20.7)	2,922.9 (14.0)
원 자 재	233.2 (-13.6)	1,199.4 (-10.1)	276.2 (12.2)	284.6 (22.1)	1,296.5 (8.1)
· 원 유	67.7 (-14.0)	325.0 (-13.3)	70.3 (13.1)	84.5 (24.8)	330.7 (1.7)
(도입단가, \$/배럴) ²⁾	71.7 (-19.8)	76.8 (-10.0)	109.1 (44.2)	116.1 (61.9)	84.0 (9.4)
(도입물량 백만배럴) ²⁾	94.5 (7.2)	423.2 (-3.7)	64.5 (-21.6)	72.8 (-22.9)	393.5 (-7.0)
· 가 스	25.7 (-0.9)	135.8 (-11.4)	23.7 (-13.0)	21.9 (-14.9)	122.4 (-9.8)
· 석 탄	8.1 (-31.6)	48.7 (-34.9)	11.8 (26.7)	11.1 (37.2)	57.3 (17.6)
· 광 물	20.2 (-14.4)	108.5 (0.2)	31.2 (28.0)	26.0 (29.1)	142.7 (31.5)
· 화 공 품	43.6 (-8.4)	221.7 (-7.0)	57.1 (21.4)	55.7 (27.6)	252.4 (13.9)
· 석 유 제 품	15.1 (-29.9)	96.8 (-8.9)	19.9 (3.7)	25.8 (70.5)	100.3 (3.6)
· 철 강 재	15.1 (-19.5)	77.5 (-13.7)	15.5 (-4.4)	15.1 (0.0)	72.8 (-6.1)
· 비 철 금 속	14.3 (-1.9)	67.4 (2.4)	20.6 (38.2)	20.4 (42.5)	93.1 (38.3)
자 본 재	183.4 (4.9)	936.0 (7.7)	248.6 (27.7)	234.8 (28.0)	1,156.8 (23.6)
· 기계류·정밀기기	56.6 (5.9)	303.4 (12.8)	75.5 (20.8)	69.0 (21.9)	359.4 (18.5)
(반도체제조장비)	19.0 (26.2)	112.3 (35.1)	31.4 (55.5)	29.4 (54.9)	154.9 (38.0)
· 전기·전자기기	109.5 (0.7)	556.7 (4.3)	154.7 (35.1)	148.8 (35.9)	716.3 (28.7)
(정보통신기기)	23.0 (16.5)	112.4 (3.6)	29.7 (23.7)	24.8 (7.7)	145.0 (29.0)
(반 도 체)	57.6 (-3.5)	301.9 (4.3)	91.1 (52.9)	92.7 (61.1)	416.0 (37.8)
· 수 송 장 비	14.8 (47.0)	64.9 (16.6)	15.9 (4.5)	14.7 (-0.3)	69.7 (7.4)
소 비 재	86.8 (0.4)	428.8 (0.9)	96.1 (5.0)	88.4 (1.8)	469.6 (9.5)
· 곡 물	6.6 (-16.4)	32.9 (-13.5)	7.2 (4.6)	6.3 (-5.2)	32.9 (0.1)
· 직 접 소 비 재	24.8 (2.2)	121.5 (2.7)	26.2 (1.3)	23.9 (-3.9)	128.4 (5.7)
· 내 구 소 비 재	38.6 (6.3)	178.6 (5.5)	41.8 (7.4)	40.3 (4.5)	209.6 (17.3)
(가 전 제 품)	7.2 (-6.1)	32.0 (-9.2)	7.2 (1.3)	7.3 (1.5)	32.9 (2.9)
(승 용 차)	13.8 (16.8)	50.7 (0.1)	12.2 (3.5)	14.1 (1.8)	57.5 (13.5)
· 비내구소비재	16.8 (-6.5)	95.9 (-3.3)	20.9 (5.1)	17.9 (6.9)	98.6 (2.9)
에 너 지 류 ³⁾	116.6 (-15.6)	606.3 (-14.5)	125.8 (6.6)	143.2 (22.9)	610.7 (0.7)
비 에 너 지 류	386.9 (-1.6)	1,957.9 (2.1)	495.1 (19.5)	464.6 (20.1)	2,312.2 (18.1)

주 : 1) () 내는 전년동기대비 증감률

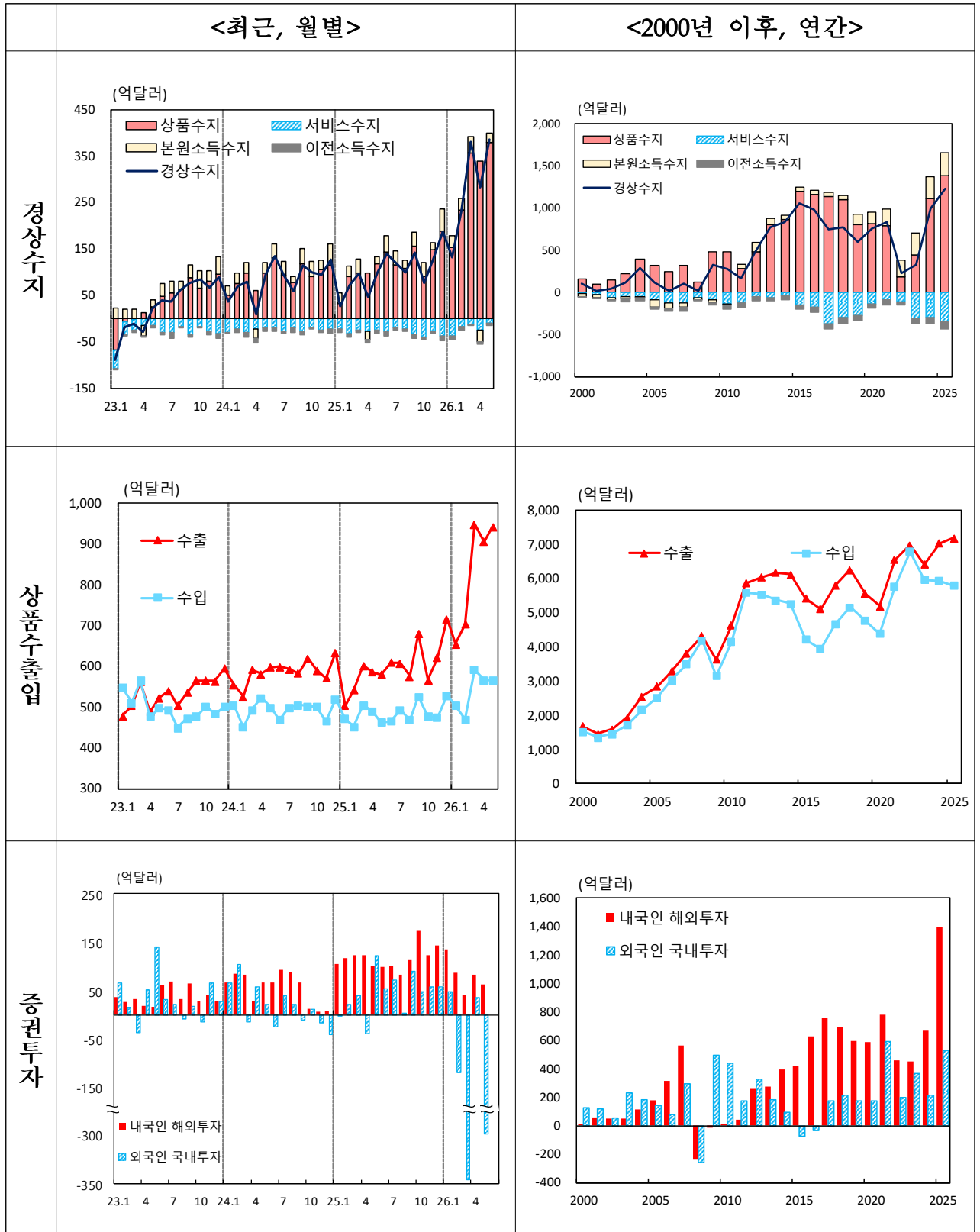
2) 원유수입금액(관세청)÷원유도입물량(한국석유공사)

3) 에너지류 포괄범위 : 원유, 석탄, 가스 및 석유제품

자료 : 관세청, 한국석유공사

<참 고 2>

국제수지 주요 통계 추이



국제수지통계개요

1. 의의

- 국제수지통계는 일정기간동안 거주자와 비거주자 사이에 발생한 경제적 거래를 체계적으로 기록한 통계로 IMF의 국제수지매뉴얼(BPM6)에 따라 작성
 - 국제수지는 무역 및 외환정책을 비롯한 각종 경제정책 수립이나 경제분석 등에 필요한 기초자료로 폭넓게 이용

2. 국제수지통계의 구성

가. 경상수지

- ① 상품수지 : 거주자와 비거주자간의 상품 수출입거래를 계상하며 일반상품, 비화폐용금 및 중계무역순수출로 세분화
- ② 서비스수지 : 거주자와 비거주자간의 서비스거래 결과 발생한 수입과 지급을 계상하며 가공서비스, 운송, 여행, 건설 등 12개 항목으로 구성
- ③ 본원소득수지 : 대외금융자산 및 부채와 관련된 배당, 이자 등의 투자소득과 근로소득인 급료 및 임금을 계상
- ④ 이전소득수지 : 거주자와 비거주자사이에 대가없이 이루어진 무상원조, 증여성 송금 등 이전거래내역을 기록

나. 자본수지 : 채권자에 의한 채무면제 등을 기록하는 자본이전과 상표 등 마케팅 자산의 취득과 처분 등을 기록하는 비생산·비금융자산으로 구분

다. 금융계정 : 경영참여를 통해 지속적인 이익을 취할 목적인 직접투자, 주식과 채권거래를 나타내는 증권투자, 파생금융상품거래를 계상하는 파생금융상품, 대출, 차입 등의 기타투자 및 통화당국이 보유한 외환 보유액의 거래변동을 계상하는 준비자산으로 구분

3. 통계작성방법

- 거주자와 비거주자 간에 발생한 모든 거래를 발생주의 원칙에 따라 거래 당사자 간에 합의된 실제 시장가격으로 평가
 - 상품수출입은 FOB가격으로 평가(중계무역순수출 제외)
- 모든 거래는 복식부기 원리에 따라 차변과 대변에 동일한 금액으로 계상

- 국제수지통계 작성에 이용하는 기초자료가 국제수지 편제기준과 일치하지 않는 경우에는 이를 조정
 - 관세청 수출입통계는 국제수지 기준에 맞추기 위해 계상시점, 분류, 포괄범위 등을 조정
- 미달러화를 계산단위 통화로 하여 작성

4. 기초자료 : 수출입통계(관세청), 외환수급자료(한국은행), 정부기관과 민간기업의 통계자료 등을 기초자료로 이용

5. 작성주기 : 월별

6. 공표방법 및 수정절차

- 공표시기 : 월별 잠정통계는 매익익월초, 확정통계는 통상 익익년도 2월중 공표*
 - * 확정통계 공표시, 기공표 잠정통계도 수정
 - IMF의 특별통계공표기준(SDDS)에 따라 연간 공표일정을 사전에 발표
- 공표방법: 한국은행 홈페이지 내 보도자료 게시와 함께 한국은행 경제통계시스템(ECOS, <http://ecos.bok.or.kr>)에 게재
- 수정절차 : 월중 잠정통계 편제시 통관수출입 등 기초자료가 변경되는 경우 기공표된 잠정통계를 수정
 - 연초 확정통계 편제시 통계의 정도 제고를 위한 데이터 수정·시계열 조정, 새로운 국제기준 반영·편제방법 개선이 필요한 경우 기공표된 잠정·확정통계를 수정

7. 통계자료 이용시 유의사항

- 당해 연도 공표자료는 확정치 공표전까지는 잠정치
- 국제수지통계는 국민소득통계의 국외거래계정과 통계작성의 목적 및 기준이 달라 서로 상이할 수 있음
 - 예를 들어 본사직영 장기 해외건설의 경우 외화 유출입 및 대외자산·부채 파악을 주된 목적으로 하는 국제수지통계에서는 서비스거래로, 국내경제의 현황 파악이 주된 목적인 국민소득통계에서는 해외 현지국의 생산으로 각각 처리

※ 한국은행 경제통계시스템(ECOS, <http://ecos.bok.or.kr>) - 통계검색에서 아래의 통계 분류 항목명을 이용하여 해당 통계를 조회할 수 있습니다.

통계표 명칭	ECOS 분류 항목명
경상수지(p.1)	2.5.1. 국제수지
금융계정(p.2)	

* 통관기준 수출입(품목별, 지역별) 정보는 관세청(<http://customs.go.kr>) - 무역통계에서 조회 가능