

윤호중 행정안전부 장관 호우 대처상황 점검 중대본 회의 주재

- 중앙부처와 지방정부의 소관시설 피해 현황 및 대처상황 중점 점검
- 인명피해 예방을 최우선 목표로 중대본 중심의 빈틈없는 비상대응체계 가동

중앙재난안전대책본부장(윤호중 장관)은 7월 9일(목) 16시에 행정안전부 중앙재난안전상황실에서 11개 중앙부처 및 9개 시도와 함께 중대본 회의를 개최했다.

이번 회의는 어제(8일)부터 충청권과 전북 지역 등에 강하고 많은 비가 내려 크고 작은 시설 피해가 발생한 데 이어, 수도권과 강원도를 중심으로 10일까지 강한 비가 이어질 것으로 전망됨에 따라 관계기관별 호우 대처 상황을 집중 점검하기 위해 마련됐다.

윤호중 중대본부장은 관계기관별 소관시설의 피해현황을 살펴보고, 추가적인 호우피해가 발생하지 않도록 다음 사항을 당부했다.

먼저 집중호우로 인해 산사태·홍수 특보가 발령된 지역을 중심으로 추가 피해가 발생하지 않도록 현장 예찰과 점검을 강화해 줄 것을 주문했다.

또한 하천변 산책로, 지하차도 등 침수우려지역을 철저히 모니터링하는 한편, 위험 징후가 관측되면 경찰 등과 긴밀히 협력하여 지체 없이 사전통제를 실시할 것을 주문했다.

이어 경기 북부에 집중호우가 예보된 만큼 황강댐 방류 상황을 실시간 확인하고, 임진강 하류 지역 주민들의 안전 확보를 위한 상황전파체계를 더욱 강화할 것을 주문했다.

아울러, 산사태 발생 위험이 높아짐에 따라 선제적 대피체계를 가동하고,

자력 대피가 어려운 고령자 등은 주민대피지원단을 활용해 안전하게 대피시킬 것을 당부했다.

대피 이후에도 구호 지원까지 한분 한분 세심하게 살피고, 안전이 확인된 후에 복귀할 수 있도록 철저히 관리해 줄 것을 함께 주문했다.

마지막으로 국민들께서 재난상황을 인지할 수 있도록 재난문자·마을방송 등 가용매체를 활용하여 기상정보와 통제상황을 신속하게 안내하고 외출 자제, 해안가·하천변 접근 금지 등 국민행동요령을 적극 홍보해 줄 것을 관계기관에 당부했다.

윤호중 중앙재난안전대책본부장은 “모든 관계부처와 지방정부는 인명 및 재산피해 최소화를 위해 중대본을 중심으로 범정부 대응태세를 강화하고, 위험지역 주민에 대한 사전대피에 만전을 기해 달라”고 하면서, “특히 빗물받이, 우수관로 등이 막혀서 피해가 발생하는 일이 없도록 반복적으로 점검하고 정비해 주시길 바란다”라고 강조했다.

이어 “국민들께서도 강하고 많은 비가 내리는 만큼 산사태·하천변·지하공간 위험지역 등 위험한 곳에는 접근하지 말아 주시길 부탁드립니다”라고 당부했다.

담당 부서	자연재난실 자연재난대응과	책임자	과 장	신일철 (044-205-5230)
		담당자	서기관	현종일 (044-205-5234)
		담당자	사무관	전혜숙 (044-205-5231)



호우·태풍

이렇게 행동하세요!



산사태 → 붕괴 위험



인근 주민은 안전한 곳으로 사전 대피
공무원, 이·통장 등 대피 요청 시 대피소로 이동



산비탈, 급경사지 근처 **피하기**

하천 재해 → 휩쓸림 위험



비 오기 전 점검

야외활동 자제
물에 잠긴 길 이동 시 **발밑 조심**
비 내리기 전 배수로 점검, 비 내릴 땐 점검 자제



하천변, 배수로, 해안가 근처 **피하기**

지하공간 침수 → 침수 위험



비 내리기 전 배치

지하공간에서 **즉시 대피**,
수방자재 **사전 배치**
침수 위험 있는 곳에 주차된 차량 비 내리기 전 이동



지하공간, 지하차도, 침수도로 **피하기**

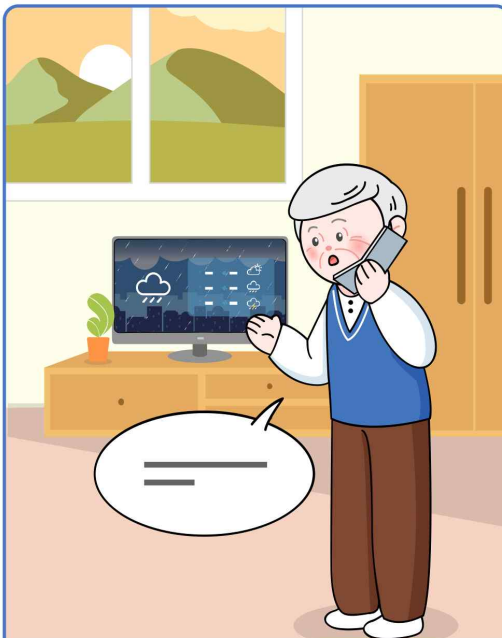
호우·태풍

이렇게 행동하세요!



- ① 언제 인명피해가 많이 발생했나요? → 오전 6~12시 피해가 많이 발생했어요.
- ② 휩쓸림이나 침수사고는 어떤 행동 중에 많이 발생했나요? → 이동하거나 재해예방 활동 중에 많이 발생했어요.
- ③ 산사태로 인한 매몰사고는 어떤 상황에 많이 발생했나요? → 집안에서 일상생활 중에 많이 발생했어요.
- ④ 차량은 비교적 안전할까요? → 주행중인 차량/이동 주차 중에도 인명피해가 많아요.

산지



- ① 어두워지기 전 **안전한 곳**으로 이동
- ② **기상정보 확인**하고 가족, 이웃과 연락

하천

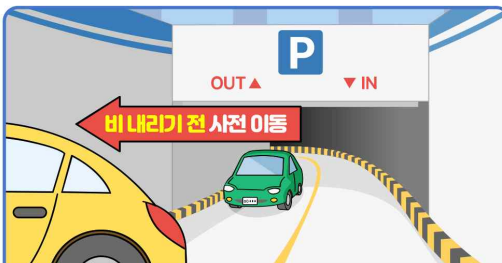


산비탈, 급경사지 근처 피하기
공무원, 아·통장 등 대피 요청 시 대피소로 이동



야외활동 자제하고
하천, 해안가 근처 피하기
비 내리기 전 배수로 점검, 비 내릴 땐 점검 자제

차량



< 비 내리기 전 >
침수 위험 있는 곳에 **주차된 차량 이동**



< 비 내리는 중 >
관리자의 통제를 준수하고
침수된 도로, 지하차도 피하기

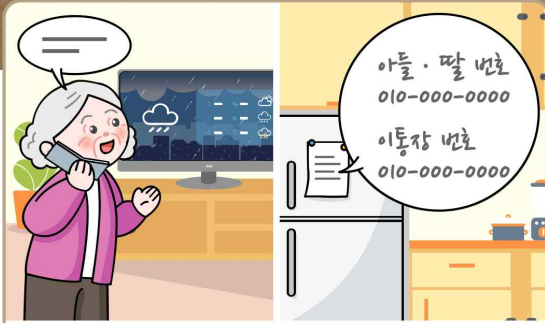


어르신

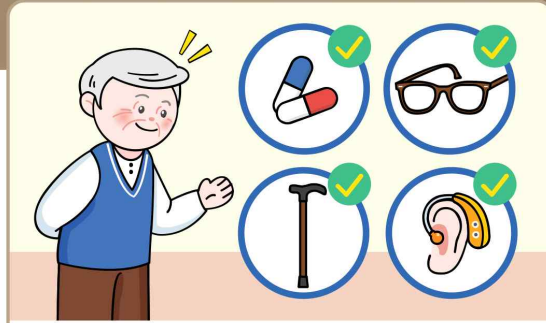
비바람 올 때 이렇게 행동하세요!



주변 어르신께 알려주세요



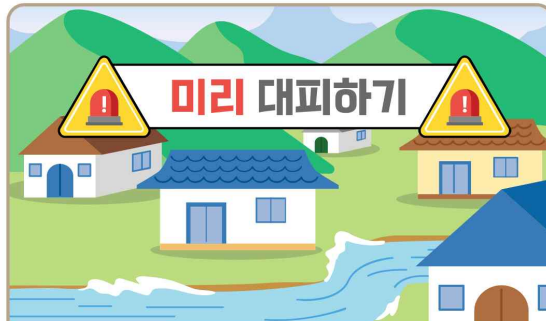
날씨 소식을 자주 듣고, 가족과 연락해요
가족, 이웃, 이·통장 전화번호 집에 붙이기



먹는 약, 보청기, 지팡이 미리 챙겨요
안경, 전동휠체어 배터리 등 미리 확인



대피소와 대피소 가는 길 미리 알아봐요
가까운 대피소 읍·면·동사무소에 물어보기



비가 많이 온다고 하면
미리 안전한 곳으로 대피해요
이웃과 함께 마을회관 등으로 미리 이동하기



대피 요청이 있으면 신속히 이동해요
공무원, 이·통장이 위험하다고 하면
마을회관 등 대피소로 이동하기



하천 주변, 산길, 논, 배수로는 위험해요
배수로/논둑, 하천/해안가, 산 주변 등
위험한 장소에 접근금지

낙뢰

이렇게 행동하세요!



30 - 30
안전 규칙

번개가 친 후 30초 이내에 천둥이 울리면 즉시 대피
마지막 천둥소리 후 30분 기다리고 이동



낙뢰 예보 시 야외활동 자제
등산, 낚시, 골프, 사이클, 러닝 등 자제



건물이나 자동차 안으로 대피
낮은 자세로 사람 간 5~10m 떨어져서 이동



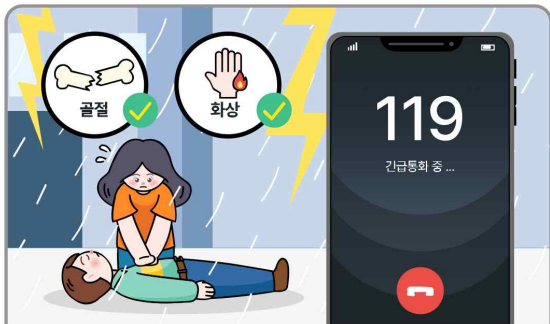
나무 아래, 전신주, 물가 근처 피하기
산 위 암벽, 높은 구조물, 해안가, 운동장 등 피하기



전기가 잘 흐르는 물체 사용 자제
창문, 자전거, 금속물체 등 주의



전자제품, 흐르는 물 사용 자제
전자제품 사용 시 감전 주의 / 샤워, 설거지 등 물 사용 자제



피해자 발생 시 119 신고 후 응급처치
호흡/맥박 확인 후 인공호흡, 심폐소생술 실시
화상, 골절, 시정각 확인