

Ⅰ 목 차 Ⅰ

2009년 4월 고용동향 주요특징

2009. 5. 20

노동부
(고용정책실)

I. 4월 고용동향 개요	1
II. 4월 고용동향 주요특징	4
1. 4월 취업자 동향	4
2. 4월 실업자 및 비경제활동인구 동향	13

I. 4월 고용동향 개요

1. 경제활동인구 및 고용률

단위 : 천명, %, %p

	'08년		'09년			
	4월	1월	2월	3월	4월	
경제활동인구	24,347 (0.5)	24,495 (0.7)	23,709 (-0.1)	23,667 (-0.2)	24,062 (-0.2)	24,456 (-0.2)
· 경제활동참가율	61.5 [-0.3]	62.0 [-0.3]	59.5 [-0.8]	59.3 [-0.8]	60.2 [-0.9]	61.2 [-0.8]
취업자	23,577 (0.6)	23,711 (0.8)	22,861 (-0.4)	22,742 (-0.6)	23,110 (-0.8)	23,524 (-0.8)
	[145]	[191]	[-103]	[-142]	[-195]	[-188]
실업자	769 (-1.7)	784 (-4.0)	848 (9.5)	924 (12.9)	952 (17.6)	933 (18.9)
실업률	3.2 [0.0]	3.2 [-0.2]	3.6 [0.3]	3.9 [0.4]	4.0 [0.6]	3.8 [0.6]
고용률	59.5 [-0.3]	60.0 [-0.2]	57.3 [-1.0]	57.0 [-1.0]	57.9 [-1.2]	58.8 [-1.2]
비경제활동인구	15,251 (2.0)	15,006 (1.7)	16,156 (3.2)	16,233 (3.2)	15,875 (3.4)	15,521 (3.4)

※ ()는 전년동월대비 증감률, []는 전년동월대비 증감

2. 취업자 동향

단위 : 천명, %, 전년동월대비

	'08년. 4월		'09년.3월		증감		증감률		'09년.4월		증감		증감률	
	구상비	구상비	구상비	구상비	구상비	구상비	구상비	구상비	구상비	구상비	구상비	구상비	구상비	구상비
< 전 체 >	23,711	100.0	23,110	100.0	-195	-0.8	23,524	100.0	-188	-0.8				
○ 비임금근로자	7,453	31.4	7,034	30.4	-277	-3.8	7,171	30.5	-282	-3.8				
- 자영업주	6,034	25.4	5,714	24.7	-222	-3.7	5,765	24.5	-269	-4.5				
- 무급가족종사자	1,419	6.0	1,321	5.7	-54	-4.0	1,406	6.0	-13	-0.9				
○ 임금근로자	16,258	68.6	16,076	69.6	82	0.5	16,353	69.5	95	0.6				
- 상용근로자	8,894	37.5	9,174	39.7	276	3.1	9,227	39.2	333	3.7				
- 임시근로자	5,127	21.6	4,941	21.4	-83	-1.6	5,051	21.5	-76	-1.5				
- 일용근로자	2,238	9.4	1,961	8.5	-112	-5.4	2,076	8.8	-162	-7.2				

II. 4월 고용동향 주요특징

1. 4월 취업자 동향

□ 상용직 증가폭이 늘고 무급가족종사자 감소폭이 줄어들어 전체 취업자수 감소폭은 둔화됨

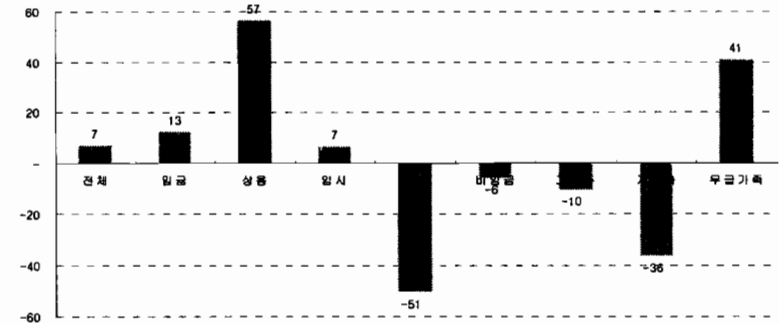
○ 취업자수는 '08.12월(-12천명)이후 전년동월대비 감소폭이 계속 늘어나다가 4개월만에 감소폭이 줄어드는 모습을 보임

- 일용직과 자영자의 감소폭 확대에도 불구하고 상용직 증가폭이 확대되고 무급가족종사자 감소폭이 둔화되면서 전체 취업자 감소폭이 줄어듦

※ 일용직은 '03.12월(-323천명)이후, 자영자는 '03.4월(-266천명)이후 가장 큰 감소폭을 나타냄

<3월과 4월간의 취업자수 증감폭(4월 증감-3월 증감) 차이>

단위 : 천명



<종사상 지위별 증감>

단위 : 천명, 전년동월대비

	'08												'09			
	1	2	3	4	5	6	7	8	9	10	11	12	1	2	3	4
전체	235	210	184	191	181	147	153	159	112	97	78	-12	-103	-142	-195	-188
임금근로자	376	297	262	294	310	261	236	221	166	167	159	86	21	117	82	95
상용	433	405	466	443	478	423	381	344	318	313	318	318	287	390	276	333
임시	-60	-70	-165	-109	-94	-85	-91	-74	-85	-85	-103	-94	-134	-192	-83	-76
일용	3	-38	-39	-40	-73	-76	-53	-48	-68	-61	-56	-138	-133	-81	-112	-162
비임금근로자	-141	-87	-79	-103	-129	-114	-83	-62	-54	-70	-81	-97	-123	-259	-277	-282
고용주	-56	-23	-35	0	26	-34	-46	-42	-44	-71	-64	-34	-25	-80	-34	-45
자영자	-80	-11	-31	-42	-83	-67	-37	-47	-12	-39	-19	-59	-87	-176	-188	-224
무급	-5	-53	-12	-61	-72	-13	-1	28	3	41	2	-5	-12	-4	-54	-13

- 제조업, 건설업, 숙박 및 음식점업 등은 큰 폭의 감소를 보였으나 보건 및 사회복지서비스업, 전문, 과학 및 기술서비스업, 공공행정, 국방 및 사회보장행정 등은 큰 폭으로 증가

※ 숙박 및 음식점업은 여자(3월 -47천명→4월 -103천명), 건설업은 남자(3월 -44천명→4월 -103천명)에서 주로 감소

※ 건설업의 경우 남자 취업자 감소는 대부분 임시직(3월 -6천명→4월 -38천명)과 일용직(3월 -30천명→4월 -49천명)에서 나타났으며, 숙박 및 음식점업의 경우 감소폭의 절반이 자영자(-51천명) 임

- 감소폭이 큰 폭으로 줄은 도매 및 소매업과 더불어 출판, 영상, 방송통신 및 정보서비스업이 큰 폭의 증가로 전환되어 전월보다 전체 취업자 감소폭은 줄어들음

※ 도매 및 소매업은 자영자(3월 -35천명→4월 2천명)와 무급가족종사자(3월 -12천명→4월 16천명), 출판, 영상, 방송통신 및 정보서비스업은 상용직(3월 -7천명→4월 40천명)과 임시직(3월 5천명→4월 27천명)에서 주로 증가

<주요 취업자 증감 산업>

단위 : 천명, 전년동월대비

	'08												'09			
	1	2	3	4	5	6	7	8	9	10	11	12	1	2	3	4
전체	235	210	184	191	181	147	153	159	112	97	78	-12	-103	-142	-195	-188
제조업	-25	-12	-16	-24	-32	-46	-47	-47	-63	-92	-86	-133	-127	-176	-186	-155
건설업	-8	-18	-41	-30	-40	-69	-34	-35	-51	-42	-32	-48	-41	-17	-71	-128
숙박 및 음식점업	-1	-3	-34	-9	-12	16	32	-14	-9	-4	-16	-10	-28	-66	-57	-121
금융 및 보험업	34	41	37	41	8	29	31	27	-1	-24	-33	-6	-17	-34	-61	-83
협회 및 단체, 수리 및 기타 개인 서비스업	32	14	13	26	2	-10	12	35	29	-5	-15	-60	-54	-74	-104	-68
도매 및 소매업	-35	-26	-9	-36	-30	-51	-72	-35	-48	-43	-60	-53	-66	-51	-79	-6
전문, 과학 및 기술 서비스업	-13	-8	16	38	45	49	74	73	60	108	104	111	92	111	98	83
공공행정, 국방 및 사회보장 행정	41	44	48	48	73	88	61	57	10	33	13	6	2	29	70	72
보건업 및 사회복지 서비스업	76	95	99	116	92	87	72	102	122	134	105	133	130	139	134	138
출판, 영상, 방송통신 및 정보서비스업	21	3	26	-17	27	0	-28	-52	-38	-26	-8	6	-37	-10	-21	49

- 상용직 증가폭 30만명대 회복, 일용직은 5명 중 1명이 '일거리가 없거나 사업부진·조업중단'으로 36시간 미만 근로함

○ 상용직 증가폭은 300천명대(333천명)를 회복했으며, 청년층만 감소세이나 청년층도 1월 이후 3개월째 감소폭이 줄고 있음

- 제조업(3월 -30천명→4월 57천명)과 출판, 영상, 방송통신 및 정보 서비스업(3월 -7천명→4월 40천명)이 큰 폭의 증가로 전환됨

<연령층별 상용직 증감>

단위 : 천명, 전년동월대비

	'08												'09			
	1	2	3	4	5	6	7	8	9	10	11	12	1	2	3	4
전체	433	405	466	443	478	423	381	344	318	313	318	318	287	390	276	333
15~29세	57	45	6	-27	-14	-41	-68	-77	-25	-33	-51	-45	-98	-79	-76	-53
30~39세	140	139	208	190	187	183	152	160	108	104	85	77	77	128	82	112
40~49세	125	88	102	131	153	140	151	158	135	124	162	188	182	219	166	164
50~59세	111	130	147	152	155	140	141	109	95	110	111	97	109	111	94	100
60세이상	0	3	2	-3	-3	1	4	-6	5	8	11	1	18	11	11	11

- 일용직은 청년층 감소폭(3월 -76천명→4월 -28천명)이 대폭 둔화 되었으나, 전 연령층에서 감소폭이 확대되거나 감소로 전환되어 전체 일용직의 감소폭은 큰 폭으로 늘어남

- 일용직은 건설업(-52천명), 사업시설관리 및 사업지원서비스업(-49천명), 제조업(-37천명)에서 주로 감소

※ 남성 일용직의 경우 '03.12월(-153천명)이후 처음으로 감소폭이 10만명을 넘어섬(-104천명)

- 일용직은 단순노무자(-59천명)에서 가장 많이 감소했으며, 기능원 및 관련기능종사도 큰 폭으로 감소(3월 2천명→4월 -48천명)

<연령층별 일용직 증감>

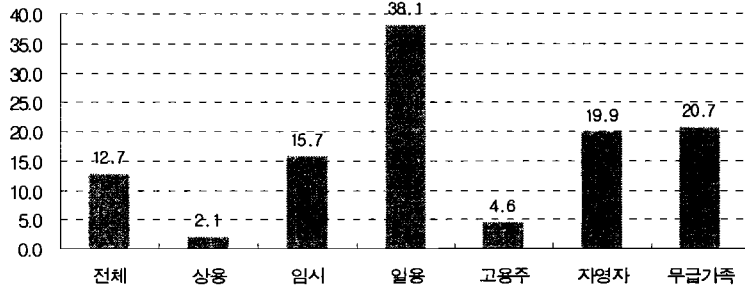
단위 : 천명, 전년동월대비

	'08												'09			
	1	2	3	4	5	6	7	8	9	10	11	12	1	2	3	4
전체	3	-38	-39	-40	-73	-76	-53	-48	-68	-61	-56	-138	-133	-81	-112	-162
15~29세	-22	-13	52	27	32	2	-18	-12	-53	-76	-85	-85	-71	-65	-76	-28
30~39세	-3	-25	-34	-24	-24	-23	-14	-44	-12	-15	-21	-38	-65	-43	-38	-70
40~49세	-13	-15	-44	-23	-56	-28	-10	-3	-9	-13	12	-18	1	4	-9	-38
50~59세	37	24	16	16	9	11	-2	6	15	49	33	8	9	28	6	-23
60세이상	4	-9	-28	-35	-36	-38	-10	5	-8	-6	5	-5	-7	-4	5	-3

- 4월 일용직 중 일거리가 없거나 사업부진·조업중단으로 주당 36시간 미만 근로한 경우는 전체 일용직(2,076천명)의 20.4%(423천명)로 나타남

※ '09.4월 전체 취업자 중 주당 근로시간이 36시간 미만인 자의 비중은 12.7%이나 일용직은 38.1%

<종사상 지위별 36시간 미만 근로자 비중('09.4)>



□ 자영자 감소폭의 절반 이상이 여성, 40대로 나타남

○ 자영자는 '03.4월(-266천명)이후 가장 큰 감소폭(-224천명)을 나타냈으며, 여성 자영자는 '03.7월(-160천명)이후 가장 큰 감소폭(-137천명)을 보임

※ 여성 자영자의 경우 계절적 요인으로 농업, 임업 및 어업(-29천명)이 많이 감소하기는 했으나 숙박 및 음식점업 감소폭(3월 -39천명→4월 -51천명)이 늘어나면서 전체 감소폭이 확대됨

- 계절적 요인으로 농업, 임업 및 어업이 큰 폭으로 감소하여 전체 감소폭이 확대됐으나, 숙박 및 음식점업, 협회 및 단체, 수리 및 기타 서비스업 등도 큰 폭으로 감소

- 통상 30대가 감소세를 주도했으나 '08.12월부터는 40대가 30대보다 많이 감소했으며, 40대는 3월부터 2개월 연속 10만명 이상 감소

<자영자 증감>

단위 : 천명, 전년동월대비

	'08												'09			
	1	2	3	4	5	6	7	8	9	10	11	12	1	2	3	4
전체	-80	-11	-31	-42	-83	-67	-37	-47	-12	-39	-19	-59	-87	-176	-188	-224
남자	-5	-3	10	-21	-50	0	-1	7	-1	48	29	-1	-31	-63	-68	-87
여자	-75	-8	-42	-21	-34	-67	-36	-55	-11	-88	-48	-58	-56	-112	-120	-137
농업, 임업 및 어업	-16	10	1	-8	-16	-19	-17	-42	-3	-27	-5	-2	-5	-33	-32	-29
숙박 및 음식점업	-20	6	-14	5	-9	-12	-6	-2	-3	-24	-25	-17	-25	-53	-39	-51
15~29세	-2	2	-6	-4	8	2	23	18	18	11	14	7	-7	-22	-16	-8
30~39세	-17	-21	-47	-64	-61	-46	-72	-69	-54	-59	-61	-71	-67	-79	-91	-69
40~49세	-9	10	17	9	-27	-7	-5	-5	-18	-29	-50	-77	-80	-82	-113	-136
50~59세	-17	4	-10	-6	-17	-9	0	16	6	16	31	37	37	19	44	32
60세이상	-35	-6	14	23	15	-7	17	-6	37	21	46	45	30	-12	-11	-43
농업, 임업 및 어업	-64	-29	-16	-7	-20	-8	-13	-38	25	8	18	34	23	-11	-3	-40
제조업	-4	31	17	25	26	26	30	-6	7	-19	10	6	22	-18	-8	-33
건설업	-18	-22	-16	-18	-12	-16	7	-11	-27	-26	-21	-19	-17	-21	-21	-24
도매 및 소매업	-42	-23	-15	-25	-24	-8	-9	-10	-37	3	-17	-29	-39	-29	-35	2
숙박 및 음식점업	-20	-6	-27	1	-22	-15	-12	3	2	-40	-32	-32	-21	-54	-36	-65
협회 및 단체, 수리 및 기타 개인 서비스업	-18	-13	-22	-16	-18	-22	-23	0	16	37	21	-36	-7	-22	-37	-31

□ 신규 임금근로자는 3개월째 증가세 지속

○ 4월 신규로 취업한 임금근로자는 1,309천명으로 전년동월대비 1천명 증가하여 3개월째 증가세 지속, 다만 증가폭은 대폭 둔화됨

<신규 임금근로자 추이>

단위 : 천명

	'08												'09			
	1	2	3	4	5	6	7	8	9	10	11	12	1	2	3	4
1,138	947	1,565	1,308	1,211	1,206	1,133	1,241	1,105	1,283	1,052	1,079	884	1,065	1,648	1,309	
(45)	(-171)	(-52)	(-277)	(-216)	(-147)	(-181)	(-16)	(-60)	(-86)	(-91)	(44)	(-254)	(117)	(82)	(1)	

주 : ()는 전년동월대비 증감

○ 연령층별로는 청년층은 증가폭은 둔화되었으나 3개월째 증가세 지속, 30대는 2개월째 감소세이며 감소폭도 대폭 늘어남

<연령층별 신규 임금근로자 추이>

단위 : 천명

	'08												'09			
	1	2	3	4	5	6	7	8	9	10	11	12	1	2	3	4
전체	1,138 (45)	947 (-171)	1,565 (-52)	1,308 (-277)	1,211 (-216)	1,206 (-147)	1,133 (-181)	1,241 (-16)	1,105 (-60)	1,283 (-86)	1,052 (-91)	1,079 (44)	884 (-254)	1,065 (117)	1,648 (82)	1,309 (1)
15~29세	352 (-1)	245 (-56)	325 (-23)	277 (-67)	268 (-27)	258 (-17)	311 (-114)	254 (1)	232 (-8)	247 (-84)	197 (-51)	268 (5)	246 (-105)	279 (34)	379 (54)	284 (6)
30~39세	194 (3)	155 (-53)	322 (7)	266 (-35)	228 (-22)	232 (-25)	198 (-4)	210 (-11)	192 (-19)	230 (3)	173 (-36)	192 (14)	149 (-45)	188 (33)	293 (-29)	223 (-43)
40~49세	278 (1)	246 (-46)	415 (-29)	328 (-93)	313 (-58)	320 (-48)	278 (-32)	343 (-21)	285 (-23)	356 (4)	301 (30)	282 (20)	225 (-53)	262 (16)	399 (-16)	339 (11)
50~59세	205 (28)	201 (7)	305 (10)	261 (-39)	241 (-61)	238 (-29)	211 (-35)	280 (6)	239 (-5)	275 (7)	217 (-25)	222 (9)	173 (-32)	217 (16)	344 (40)	285 (25)
60세 이상	110 (14)	99 (-23)	199 (-17)	176 (-42)	161 (-48)	159 (-28)	136 (4)	154 (9)	156 (-6)	175 (-15)	164 (-9)	116 (-4)	91 (-19)	119 (19)	232 (33)	178 (2)

주 : ()는 전년동월대비 증감

○ 제조업은 2개월째 감소세가 지속되고 있으며, 전방연관효과가 큰 사업시설관리 및 사업지원서비스업은 감소세 지속, 반면에 공공행정, 국방 및 사회보장 행정은 3개월째 증가세 지속

- 건설업은 4월에 증가로 전환되었으나 도매 및 소매업, 숙박 및 음식점업은 감소로 전환됨

<주요 산업의 신규 임금근로자 증감>

단위 : 천명

	'08												'09			
	1	2	3	4	5	6	7	8	9	10	11	12	1	2	3	4
전체	1,138 (45)	947 (-171)	1,565 (-52)	1,308 (-277)	1,211 (-216)	1,206 (-147)	1,133 (-181)	1,241 (-16)	1,105 (-60)	1,283 (-86)	1,052 (-91)	1,079 (44)	884 (-254)	1,065 (117)	1,648 (82)	1,309 (1)
제조업	146 (20)	101 (-31)	172 (10)	142 (-25)	118 (-12)	125 (-16)	126 (-20)	131 (5)	115 (-6)	152 (7)	99 (-36)	106 (-23)	87 (-58)	111 (9)	153 (-19)	128 (-14)
건설업	295 (-13)	272 (-40)	495 (-25)	390 (-106)	390 (-100)	344 (-88)	321 (-52)	422 (-8)	330 (-46)	392 (-13)	333 (-31)	319 (-8)	243 (-52)	295 (23)	486 (-9)	403 (14)
도매 및 소매업	124 (-13)	116 (-31)	150 (-9)	133 (-30)	128 (-22)	119 (-16)	136 (-8)	131 (10)	136 (9)	135 (-22)	100 (-15)	132 (8)	116 (-8)	104 (-12)	166 (16)	127 (-6)
숙박 및 음식점업	167 (20)	124 (-7)	176 (6)	159 (-37)	165 (-5)	165 (-16)	151 (-49)	157 (-14)	132 (2)	181 (-7)	126 (-21)	162 (23)	133 (-35)	148 (24)	198 (22)	150 (-9)
사업시설관리 및 사업지원 서비스업	71 (4)	59 (-1)	111 (4)	89 (-12)	63 (-6)	81 (-9)	65 (-9)	80 (-3)	70 (-9)	73 (-22)	60 (-5)	70 (-1)	38 (-33)	47 (-12)	80 (-31)	56 (-33)
공공행정, 국방 및 사회보장 행정	27 (4)	23 (-7)	34 (-7)	26 (-16)	27 (-1)	29 (12)	27 (1)	18 (-2)	20 (-7)	35 (13)	24 (4)	10 (2)	27 (-0)	51 (28)	65 (31)	51 (25)

주 : ()는 전년동월대비 증감

□ 경제적 사유로 인한 36시간 미만 취업자 중 추가취업 희망자의 증가폭이 10만 명을 넘어섬

○ 주당 근로시간이 36시간미만인 취업자는 급증하여 전년동월대비 484천명(19.3%)증가했으며, 18시간 미만의 증가폭(3월 103천명→4월 171천명)도 대폭 확대됨

- 36시간 미만 취업자의 급증은 '더 일하기를 원하지만 일거리가 없어서(평소 일거리가 없어서)' 적은 시간 근로한 경우가 급증('09.3월 72천명 → 4월 129천명) 했기 때문임

※ '평소일거리가 없어서'의 증가폭 급증세는 주로 건설업, 숙박 및 음식점업, 일용직 및 자영자에서 두드러짐

- 조사대상주간에만 '일시적으로 일거리가 없거나('09.3월 120천명 → 4월 76천명)', '사업부진·조업중단('09.3월 40천명 → 4월 37천명)' 때문에 근로시간이 감소한 취업자는 증가폭이 둔화됨

<36시간 미만 취업자 증감>

단위 : 천명, 전년동월대비

단시간 근로 사유	'09			
	1	2	3	4
전체	284	367	313	484
평소 일거리가 없어서	64	84	72	129
- 건설업	33	30	13	35
- 숙박 및 음식점업	4	14	18	31
- 일용직	22	20	45	64
- 자영자	17	22	-4	22
일시적으로 일거리가 없어서	175	167	120	76
사업부진·조업중단	19	24	40	37
※ 18시간미만 취업자	76	98	103	171

○ 36시간 미만 취업자 중 추가취업을 희망하는 자나 '평소 일거리가 없어서' 36시간 미만 근로한 자는 큰 폭의 증가세 지속

- 3월부터 경제적 사유로 인한 36시간 미만 취업자 중 추가취업 희망자는 60만명을 넘어섰으며, '08.12월부터는 증가폭도 10만 명을 상회함

※ 경제적사유 : 평소일거리가 없어서, 일시적으로 일거리가 없어서, 사업부진·조업중단

2. 4월 실업자 및 비경제활동인구 동향

□ 청년층 실업자는 줄고 30대 실업자는 늘어남

- '09.4월 실업자는 933천명으로 전년동월대비 증가폭(3월 142천명 → 4월 148천명)은 전월보다 소폭 늘어났으며 9개월 연속 증가세
- 청년층(3월 42천명 → 4월 18천명) 증가폭은 대폭 둔화되었으나 30대('09.3월 48천명 → 4월 59천명) 및 50대('09.3월 24천명 → 4월 36천명)는 증가폭이 소폭 확대됨
- 전년동월대비 남자는 9개월, 여자는 4개월 연속 증가, 4월은 남자는 증가폭이 줄고 여자는 청년층의 증가폭('09.3월 3천명 → 4월 17천명)이 늘어 '04.3월(78천명)이후 최대 증가폭을 보임

<실업자 동향>

단위 : 천명

구분	'08												'09			
	1	2	3	4	5	6	7	8	9	10	11	12	1	2	3	4
전체	775 (-77)	819 (-43)	810 (-30)	784 (-32)	753 (-26)	764 (-13)	769 (-25)	764 (7)	722 (4)	736 (3)	750 (17)	787 (51)	848 (73)	924 (106)	952 (142)	933 (148)
남자	502 (-64)	536 (-35)	529 (-30)	520 (-25)	490 (-36)	478 (-36)	504 (-14)	509 (7)	482 (10)	482 (3)	499 (21)	527 (51)	567 (66)	608 (72)	641 (112)	612 (93)
여자	273 (-13)	283 (-8)	281 (0)	265 (-8)	264 (10)	287 (23)	266 (-12)	255 (0)	241 (-7)	254 (0)	251 (-4)	260 (0)	281 (8)	317 (34)	311 (30)	320 (56)
청년층	324 (-22)	326 (-33)	333 (-1)	330 (-16)	307 (-11)	346 (18)	334 (-22)	312 (10)	263 (-44)	284 (-6)	291 (-30)	324 (0)	356 (32)	372 (46)	375 (42)	348 (18)
30대	194 (-20)	192 (-20)	192 (-31)	191 (-23)	197 (-4)	173 (-21)	183 (-2)	194 (-5)	202 (20)	207 (16)	210 (32)	189 (10)	213 (20)	229 (37)	240 (48)	249 (59)
40대	146 (-8)	171 (17)	162 (18)	151 (14)	133 (7)	131 (4)	135 (7)	144 (11)	135 (9)	132 (5)	130 (3)	140 (14)	144 (-2)	163 (-8)	191 (29)	177 (27)
50대	79 (-20)	84 (-11)	86 (-9)	82 (-9)	83 (-14)	81 (-16)	90 (1)	89 (11)	95 (22)	88 (1)	89 (16)	102 (29)	101 (22)	113 (29)	110 (24)	118 (36)
60세 이상	32 (-8)	46 (4)	37 (-7)	32 (2)	34 (-4)	33 (2)	27 (-10)	24 (-8)	28 (-3)	25 (-14)	30 (-4)	32 (-2)	34 (1)	47 (1)	37 (0)	41 (9)

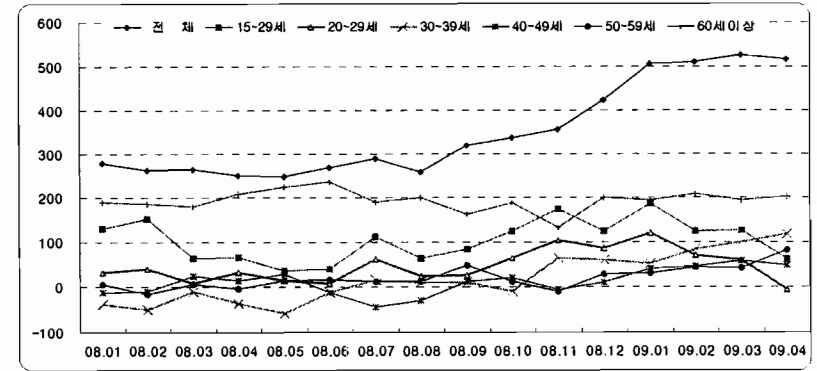
주 : ()는 전년동월대비 증감

□ 청년층 비경활인구는 감소로 전환되고, 30대는 증가폭이 늘어남

- 4월 비경활인구는 증가폭이 소폭 둔화되기는 했으나 증가폭이 4개월째 50만명을 넘어섬
- 청년층, 특히 20대는 '09.2월부터 증가폭이 줄어들다가 4월은 감소로 전환되었으나, 30대는 '09.1월부터 증가폭이 확대됨
- ※ 30대 비경활인구의 경우 '09.1월 전체 비경활인구 증가폭의 18.4%를 차지했으나 '09.4월은 32.4%로 급증함

<연령층별 비경활인구 증감>

단위 : 천명, 전년동월대비



- 4월에는 남자('09.3월 202천명 → 4월 190천명)는 증가폭이 둔화되었으나 여성('09.3월 324천명 → 4월 326천명)은 소폭 늘어났으며, '09.2월부터는 전체 증가폭의 60%이상이 여성(2월 61.0% → 3월 61.7% → 4월 63.3%)으로 나타남
- 비경활인구 중 '취업준비자'는 '08.11월부터 감소세가 지속되고 있으나 '쉬었음'은 '08.9월부터 증가세 지속
- '쉬었음'은 증가폭 급증세가 다소 진정('09.3월 213천명 → 4월 138천명)되고 있으나 4월도 증가폭이 10만명을 넘어섬

<활동상태별 비경활인구 증감>

단위 : 천명, 전년동월대비

	'08												'09			
	1	2	3	4	5	6	7	8	9	10	11	12	1	2	3	4
비경활인구	280	263	266	251	248	269	289	259	318	337	356	424	506	509	525	515
육아·가사	134	114	118	129	148	105	119	130	152	124	124	88	147	261	217	236
쉬었음	23	39	47	10	-5	37	-50	-31	2	55	80	162	149	124	213	138
연로	44	9	71	82	95	122	119	107	88	57	45	76	55	76	24	87
통학	215	189	46	70	60	75	161	120	95	131	138	58	137	39	95	72
기타이외	-176	-139	-76	-88	-84	-106	-115	-118	-75	-56	-31	40	29	8	12	8
※ 취업준비	69	86	87	83	69	34	85	50	62	33	-18	-11	-39	-39	-59	-49

□ 비자발적 사유로 인한 이직자

○ '09.4월 실업자 및 비경활인구 중 전월(3월)에 비자발적 사유로 이직한 경우는 218천명으로 나타남

※ 비자발적 이직사유 : 직장의 휴업·폐업, 명예·조기퇴직 및 정리해고, 임시 또는 계절적 일의 완료, 일거리가 없어서 또는 사업장경영 악화 등

- 3월 비자발적 이직자 중 일용직은 39.2%(86천명), 임시직은 21.4%(47천명), 상용직은 15.2%(33천명)였음

- 이직사유 중 '일거리가 없어서 또는 사업경영 악화'가 절반 수준(102천명)이었으며 '직장의 휴폐업'은 25천명, '명예, 조기퇴직, 정리해고'는 40천명으로 나타남

<비자발적 이직자 동향>

단위 : 천명

	'09.1월 이직자	'09.2월 이직자	'09.3월 이직자
총계	338	300	218
직장의 휴업, 폐업	33	38	25
명예, 조기퇴직, 정리해고	44	37	40
일거리가 없어서 또는 사업경영 악화	139	130	102
임시 또는 계절적 일의 완료	111	81	46
기타	12	15	6

● '08년 및 '09년 초대졸 이상 경제활동상태

- '08년 초대졸 이상 졸업자의 경우 전년동월대비 취업자는 증가세 지속, 실업자와 비경활인구는 감소세 지속
- '08년 초대졸 이상 졸업자의 경우 '09.4월 현재 취업자는 75.2%

<'08년 대졸자의 경황상태>

단위 : 천명

	'08												'09			
	1	2	3	4	5	6	7	8	9	10	11	12	1	2	3	4
취업자	-	80	161	207	237	257	254	256	270	283	292	291	286	283	296	311
														(204)	(135)	(104)
실업자	-	37	78	70	56	48	43	49	37	45	36	29	27	28	30	25
														(-9)	(-48)	(-45)
비경활인구	-	72	122	106	117	98	102	102	107	96	100	99	96	93	81	77
														(22)	(-41)	(-28)

주 1) '08년 졸업자를 대상으로 함에 따라 '08.1월의 수치는 존재하지 않음

2) ()는 전년동월대비 증감

- '09년 초대졸 이상 졸업자의 경우 4월 현재 취업자는 216천명, 실업자는 70천명, 비경활인구는 116천명으로 취업자는 53.7%를 나타냄

<'09년 대졸자의 경황상태>

단위 : 천명

구분	2월	3월	4월
취업자	85	162	216
실업자	46	76	70
비경활인구	106	128	116