

2009년 8월 17일 공보 2009-8-12호

보도자료

이 자료는 8월 17일 (조)간부터
취급하여 주십시오. 단, 통신/
방송/인터넷 매체는 8월 16일
12:00 이후부터 취급 가능

제 목 : 2009년 7월 수출입물가 동향

— 2009년 7월 수출입물가(원화기준)는 수출이 전월대비 0.7% 상승,
수입은 전월대비 보합

○ 전년동월대비로는 수출이 2.7% 하락, 수입은 12.9% 하락

(단위 : %)

		2009. 3월	4월	5월	6월	7월
수출	전월대비	1.6	-6.0	-4.5	1.9	0.7
	전년동월대비	17.4	7.7	-4.1	-3.3	-2.7
수입	전월대비	1.3	-7.8	-3.0	5.1	0.0
	전년동월대비	10.6	-1.8	-13.9	-11.9	-12.9

(자세한 내용은 '붙임' 참조)

별첨 : 2009년 7월 가공단계별물가 동향

문의처 : 수출입물가동향 — 경제통계국 물가통계팀 과장 임수영, 조사역 이미혜
< Tel: (02)759-4313, 4346 Fax: (02)759-4689, E-mail : young@bok.or.kr >

가공단계별물가동향 — 경제통계국 물가통계팀 과장 이병두
< Tel: (02)759-4347 Fax: (02)759-4689, E-mail : lbd0325@bok.or.kr >

공보실 : (02) 759-4015, 4016

“한국은행 보도자료는 인터넷(<http://www.bok.or.kr>)에 수록되어 있습니다”



한국은행
THE BANK OF KOREA

I. 수출물가 동향

1. 개 황

— 2009년 7월 수출물가(원화기준)는 전월대비 0.7% 상승

- 환율이 소폭 상승한 가운데 농림수산물(6.4%)이 공급감소로 오르고, 공산품(0.7%)도 동 알루미늄 니켈 등 국제원자재 가격상승의 영향으로 금속1차제품을 중심으로 상승

※ 주요 변동품목 내역 < 전월대비 증감률, %, ()내는 기여도 %p >

농림수산물 6.4(0.040) : 배 15.9(0.021), 오징어 14.7(0.010), 참치 2.9(0.008), 조개 2.5(0.002), 김 -0.1(-0.000)

공 산 품 0.7(0.671) :

<상승> 모니터 8.1(0.129), 폴리에틸렌수지 4.8(0.094), 벤젠 16.5(0.076), 테레프탈산 5.4(0.067), 윤활유기유 18.8(0.064), 축전지 5.8(0.059), 스텐레스강판 4.7(0.059), 무선송수신기 1.7(0.050), 편조물 4.0(0.048), 열연강대 5.4(0.047), 폴리에스터섬유 5.9(0.038), 인쇄용지 4.5(0.036), 집적회로 0.8(0.035)

<하락> 중형승용차 -3.1(-0.268), 경유 -6.7(-0.192), 무선전화기 -4.6(-0.156), 제트유 -5.1(-0.093), TV수상기 -2.6(-0.031), 나프타 -3.9(-0.030), 휘발유 -5.4(-0.026), DVD플레이어 -6.8(-0.020), 은괴 -6.8(-0.019), 경승용차 -3.4(-0.012)

- 전년동월대비로는 2.7% 하락

2009.3월	4월	5월	6월	7월
17.4%	7.7%	-4.1%	-3.3%	-2.7%

— 한편, 계약통화기준(외화표시 수출가격)으로는 전월대비 0.4% 상승 (전년동월대비로는 21.0% 하락)

수출물가 동향

(%)

	가중치 (2005=100)	전월대비 등락률				전년동월대비 등락률			
		2009.4월	5월	6월	7월	2009.4월	5월	6월	7월
총 지 수	1000.0	-6.0	-4.5	1.9	0.7	7.7	-4.1	-3.3	-2.7
		<2.2>	<1.3>	<1.4>	<0.4>	<-19.2>	<-20.1>	<-20.6>	<-21.0>
농림수산물	5.1	-7.8	1.7	12.0	6.4	4.6	-1.4	6.9	12.5
공 산 품	994.9	-6.0	-4.5	1.8	0.7	7.7	-4.1	-3.4	-2.8

주 : < >내는 계약통화기준임

2. 부문별 동향

농림수산물 : 전월대비 6.4% 상승 (전년동월대비 12.5% 상승)

— 배가 공급물량 부족으로 크게 오르고 오징어 참치 등도 어획량 감소로 상승

(전월대비, %)

	등락률	주요 등락 품목
농 립 수 산 품	6.4	배 15.9, 오징어 14.7, 참치 2.9, 조개 2.5, 김 -0.1

공 산 품 : 전월대비 0.7% 상승 (전년동월대비 2.8% 하락)

— 금속1차제품이 국제원자재 가격 상승의 영향으로 오름세를 이어가고 화학 제품도 원재료비 오름세로 상승

- **석유화학 및 고무제품(1.3%)** : 경유 제트유 나프타 등 석유 제품은 국제유가 하락 및 공급 증가로 내렸으나 폴리에틸렌수지 벤젠 테레프탈산 등 대부분의 화학제품은 원재료가격 상승과 수요 증가 등으로 상승
- **금속1차제품(3.5%)** : 금·은괴는 국제시세 하락으로 내렸으나 스텐레스 강관 열연강대 후판 동선 등 대부분의 제품이 국제원자재 가격 상승과 경기 회복 기대로 상승
- **일반기계 및 장비제품(0.1%)** : 에어컨 복사기 등이 경쟁력확보를 위해 내렸으나 반도체및평판디스플레이제조용기기를 비롯한 일부 제품은 환율 등의 영향으로 상승
- **전기장비제품(1.3%)** : 변압기 전기회로개폐기 변환기가 업체간 경쟁으로 내렸으나 축전지 케이블 등은 동 연의 국제시세가 올라 상승
- **컴퓨터영상음향 및 통신장비제품(0.2%)** : 무선전화기 TV수상기 등이 판매 촉진을 위한 저가 경쟁 등으로 내렸으나 모니터는 패널가격 상승에 따른 비용증가로, 무선송수신기기 집적회로 등은 수요증가 등으로 각각 상승
- **운송장비제품(-1.2%)** : 중형승용차 경승용차 등이 판매촉진을 위한 가격인하로 하락

(전월대비, %)

	등락률	주요 등락 품목
석유화학 및 고무제품	1.3	폴리에틸렌수지 4.8, 벤젠 16.5, 테레프탈산 5.4, 윤활유기유 18.8, 폴리에스터섬유 5.9, 스티렌모노머 6.3, ABS수지 3.3, 폴리에스터수지 5.3, 부타디엔 44.7, 휘발유 -5.4, 나프타 -3.9, 제트유 -5.1, 경유 -6.7
금속1차제품	3.5	스텐레스강관 4.7, 열연강대 5.4, 후판 11.1, 동선 6.6, 아연도강관 4.0, 동관 6.6, 알루미늄관 3.9, 강관 3.4, 특수강봉강 5.1, 전기동 4.0, 아연괴 4.3, 동관 3.0, 동박 2.8, 금괴 -1.1, 은괴 -6.8
일반기계 및 장비제품	0.1	반도체 및 평판디스플레이제조용기기 4.1, 굴삭기 0.5, 선반 0.3, 로더 0.5, 지게차 0.5, 선박엔진 0.2, 복사기 -3.6, 에어컨 -1.6
전기장비제품	1.3	축전지 5.8, 냉장고 2.1, 케이블 1.7, 전자레인지 -0.1, 변환기 -0.1, 전기회로개폐기 -0.5, 변압기 -1.8
컴퓨터, 영상 음향 및 통신장비제품	0.2	모니터 8.1, 무선송수신기 1.7, 집적회로 0.8, D램 4.3, 액정표시장치 1.1, 위성수신기 4.7, 인쇄회로기판 1.5, 축전기 1.5, 트랜지스터 1.5, 플래시 메모리 0.7, DVD플레이어 -6.8, TV수상기 -2.6, 무선전화기 -4.6
운송장비제품	-1.2	중형승용차 -3.1, 경승용차 -3.4, 레저용승용차 0.2, 소형승용차 0.9, 자동차부품 3.3

II. 수입물가 동향

1. 개 황

— 2009년 7월 수입물가(원화기준)는 전월대비 보합

- 원자재(-2.9%)는 국제유가 및 곡물가격 하락의 영향으로 내렸으나
중간재(1.6%) 자본재(1.0%) 소비재(0.9%)가 경기회복에 대한 기대와
환율상승의 영향 등으로 오름세를 유지

※ 주요 변동품목 내역 < 단위 : %, ()내는 기여도 %p >

원자재 -2.9(-0.975) : 원유 -6.0(-1.279), 밀 -10.4(-0.043), 옥수수 -3.7(-0.037), 대두 -5.4(-0.014), 냉동어류
-4.7(-0.009), 돼지고기 -2.9(-0.006), 커피 -3.1(-0.002), 과일 -3.1(-0.002), 양모
0.5(0.001), 동광석 4.5(0.039), 유연탄 7.7(0.089), 액화천연가스 6.9(0.217)

중간재 1.6(0.807) : 합금철 9.2(0.100), 열연강대 6.1(0.071), 프로판가스 26.8(0.053), 고철 3.4 (0.046),
니켈 7.0(0.045), 스텐레스강관 6.6(0.043), 콜타르증류물 16.6(0.042), 액정표시
장치 -2.4(-0.016), 집적회로 -1.4(-0.06), 나프타 -4.2(-0.124)

자본재 1.0(0.087) : 모니터 6.4(0.012), 평판디스플레이제조용기기 2.0(0.010), 금속절삭기계 0.7(0.006),
인쇄기 1.9(0.006), 통풍기 -2.2(-0.005), 네트워크장비 -2.1(-0.006)

소비재 0.9(0.056) : 프로판가스 26.8(0.046), 부탄가스 18.9(0.023), 모니터 6.4(0.005), 바지 0.7(0.002),
쇠고기 1.6(0.001), 휘발유 -5.4(-0.004), 과일 -3.1(-0.006), 냉동어류 -4.7(-0.016)

- 전년동월대비로는 12.9% 하락

2009.2월	3월	4월	5월	6월	7월
18.0%	10.6%	-1.8%	-13.9%	-11.9%	-12.9

— 계약통화기준(외화표시 수입가격)으로는 전월대비 0.5% 하락
(전년동월대비로는 30.3% 하락)

수입물가 동향

(%)

	가중치 (2005=100)	전월대비 등락률				전년동월대비 등락률			
		2009.4월	5월	6월	7월	2009.4월	5월	6월	7월
총 지 수	1000.0	-7.8 <0.4>	-3.0 <2.8>	5.1 <4.9>	0.0 <-0.5>	-1.8 <-27.4>	-13.9 <-29.4>	-11.9 <-28.6>	-12.9 <-30.3>
원 자 재	278.18	-7.1	1.1	11.6	-2.9	-21.8	-32.4	-29.0	-32.2
중 간 재	556.74	-8.3	-4.8	2.6	1.6	5.8	-6.4	-4.6	-3.9
자 본 재	98.59	-8.3	-5.3	0.4	1.0	34.7	23.3	25.7	27.8
소 비 재	66.49	-6.0	-4.3	0.6	0.9	21.8	11.2	12.3	13.6

주 : < >내는 계약통화기준임

2. 부문별 동향

원 자 재 : 전월대비 2.9% 하락 (전년동월대비 32.2% 하락)
 중 간 재 : 전월대비 1.6% 상승 (전년동월대비 3.9% 하락)

- 원자재는 원유를 중심으로 광산품이 내리고 농림수산물도 공급물량 증가 등으로 하락
 - 농림수산물(-1.5%) : 라디에타소나무 우피가 공급부족으로 올랐으나 밀 옥수수 대두 등 식용농산물은 기상호조 및 수확기에 따른 공급물량 증가로 하락
 - 광산품(-3.1%) : 동광석 아연광석이 관련 국제원자재 가격 상승으로 올랐으나 원유는 큰 폭으로 하락

— 중간재는 화학 철강1차 비철금속1차제품을 중심으로 상승

- 석유제품(-1.1%) : 프로판가스 부탄가스 등이 올랐으나 나프타 휘발유 경유 등이 하락
- 화학제품(3.2%) : 액상라스터가 국제 은가격 하락으로 내리고 초산 비료도 수요감소 등으로 내렸으나 콜타르중류물 카프로락탐 등 대부분의 화학제품이 원재료가격 상승 및 수요증가로 상승
- 철강1차제품(4.1%) : 강관 도금강관이 국제 철광석의 가격하락으로 내렸으나 합금철 스텐레스강관이 니켈가격 상승으로 오르고 열연강대 빌렛 등도 수요증가로 오르는 등 대부분의 제품이 상승
- 비철금속1차제품(3.2%) : 백금 주석 금괴는 국제시세 하락으로 내렸으나 니켈 알루미늄괴 등 등은 오름세를 지속
- 컴퓨터,영상,음향 및 통신장비제품(-0.7%) : 집적회로 액정표시장치 네트워크 장비 등이 업체간 경쟁심화 및 판매부진에 따른 수요감소 등으로 하락

(전월대비, %)

	등락률	주요 등락 품목
원 자 재	-2.9	
농림수산물	-1.5	밀 -10.4, 옥수수 -3.7, 대두 -5.4, 냉동어류 -4.7, 돼지고기 -2.9, 커피 -3.1, 라디에타소나무 6.8, 천연고무 4.7, 우유 14.3
광 산 품	-3.1	원유 -6.0, 연광석 0.5, 아연광석 2.1, 동광석 4.5, 유연탄 7.7, 액화천연가스 6.9
중 간 재	1.6	
석유제품	-1.1	나프타 -4.2, 휘발유 -5.4, 경유 -5.0, 방카C유 0.5, 액화가스 13.6, 부탄가스 18.9, 프로판가스 26.8
화학제품	3.2	콜타르중류물 16.6, 카프로락탐 12.7, 프로필렌 16.9, 규소 4.3, 염화에틸렌 17.0, 크실렌 2.5, 벤젠 17.1, 에틸렌글리콜 5.8, 메틸에틸케톤 9.7, 초산 -1.3, 비료 -2.2, 액상라스터 -6.3
철강1차제품	4.1	합금철 9.2, 열연강대 6.1, 스텐레스강관 6.6, 빌렛 11.5, 선철 10.2, 후판 1.7, 슬랩 -0.8, 도금강관 -2.6, 강관 -4.0
비철금속1차제품	3.2	니켈 7.0, 알루미늄괴 6.1, 동 4.0, 동박 5.3, 동판 5.2, 알루미늄판 2.8, 물리옥사이드 9.7, 연괴 -2.0, 금괴 -1.2, 주석 -6.3, 백금 -4.5
컴퓨터 영상 음향 및 통신장비제품	-0.7	집적회로 -1.4, 액정표시장치 -2.4, 네트워크장비 -2.1, 보조기억장치 -1.1, 축전기 0.7, 미공정웨이퍼 0.5, TV부분품 1.4

자 본 재 : 전월대비 1.0% 상승 (전년동월대비 27.8% 상승)

— 자본재는 수입거래가 저조한 가운데 주로 환율변동에 기인하여 상승

(전월대비, %)

	등락률	주요 등락 품목
일반기계 및 장비제품	1.1	금속절삭기계 0.7, 인쇄기 1.9, 농업용기계 1.9, 용접기 1.7, 금속용해로 2.5, 냉장기기 0.9, 산업용로봇 -1.1, 통풍기 -2.2
정밀기계제품	0.4	전자계측기 1.2, 의료용진단기기 0.4, 물리화학분석용기구 0.3, 검사용기구 0.2

소 비 재 : 전월대비 0.9% 상승 (전년동월대비 13.6% 상승)

— 소비재는 비내구재를 중심으로 상승

- 내구재 및 준내구재(0.4%) : 오디오 TV수상기가 수요감소 및 부품가격 하락으로 각각 내렸으며 모니터는 패널가격이 올라 상승
- 비내구재(2.0%) : 프로판가스 등 일부 석유제품을 중심으로 상승

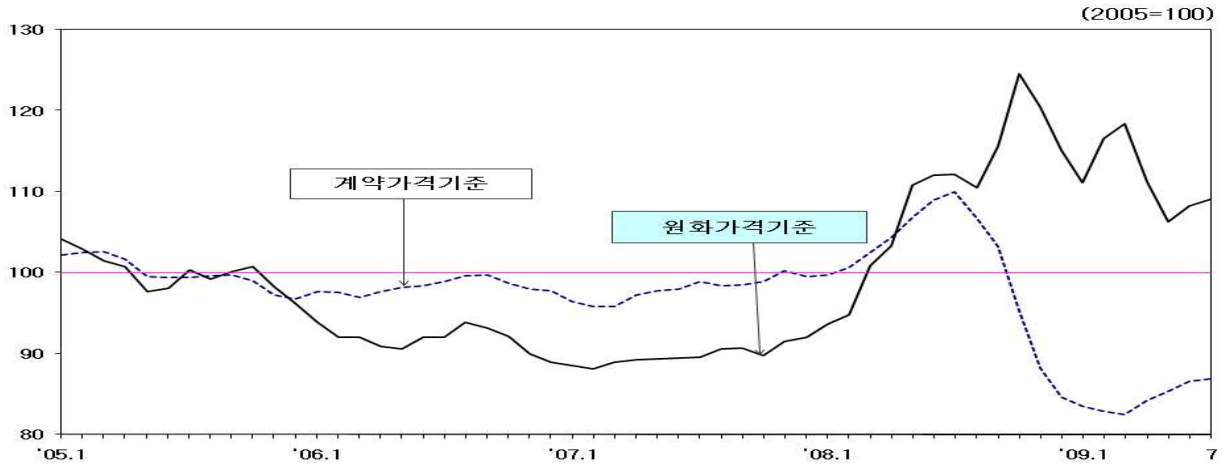
(전월대비, %)

	등락률	주요 등락 품목
내구재 및 준내구재	0.4	모니터 6.4, 바지 0.7, 중형승용차 0.6, 대형승용차 0.1, 보조 기억장치 -1.1, 금괴 -1.2, TV수상기 -1.6, 오디오 -2.1
비 내 구 재	2.0	프로판가스 26.8, 부탄가스 18.9, 쇠고기 1.6, 냉장어류 2.0, 어류가공품 0.4, 냉동어육 0.3, 경유 -5.0, 커피 -3.1, 휘발유 -5.4, 과일 -3.1, 냉동어류 -4.7

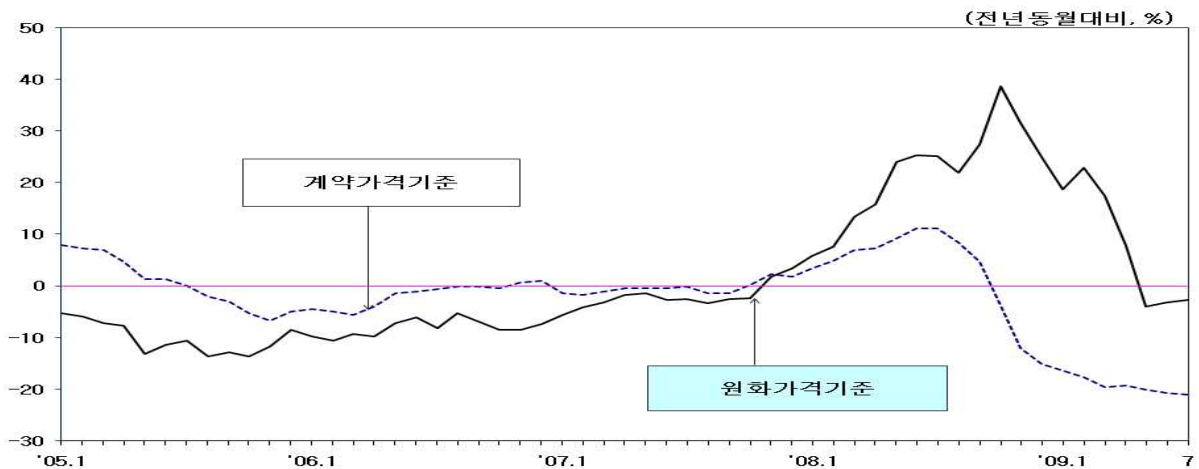
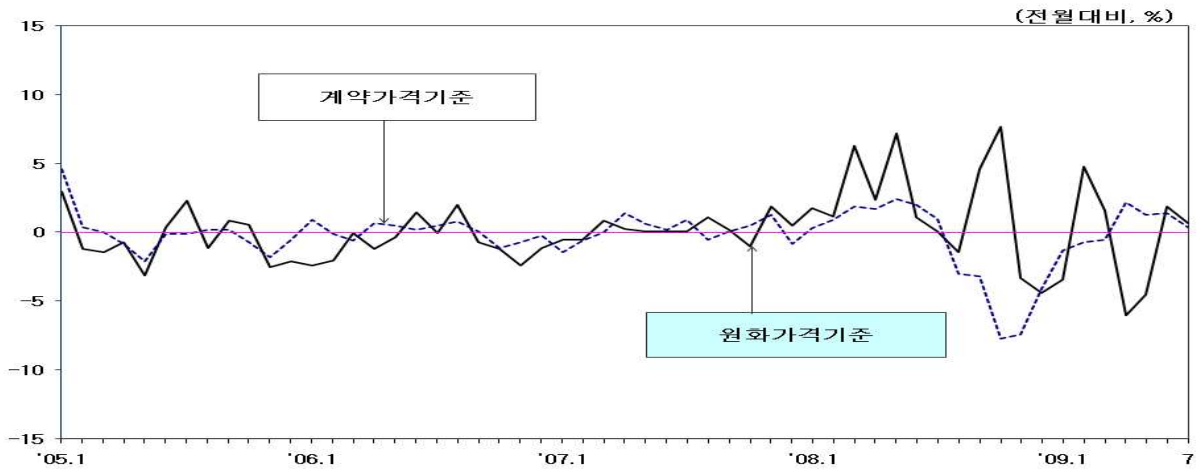
수출입물가지수 추이

1. 수출물가지수

가. 지수

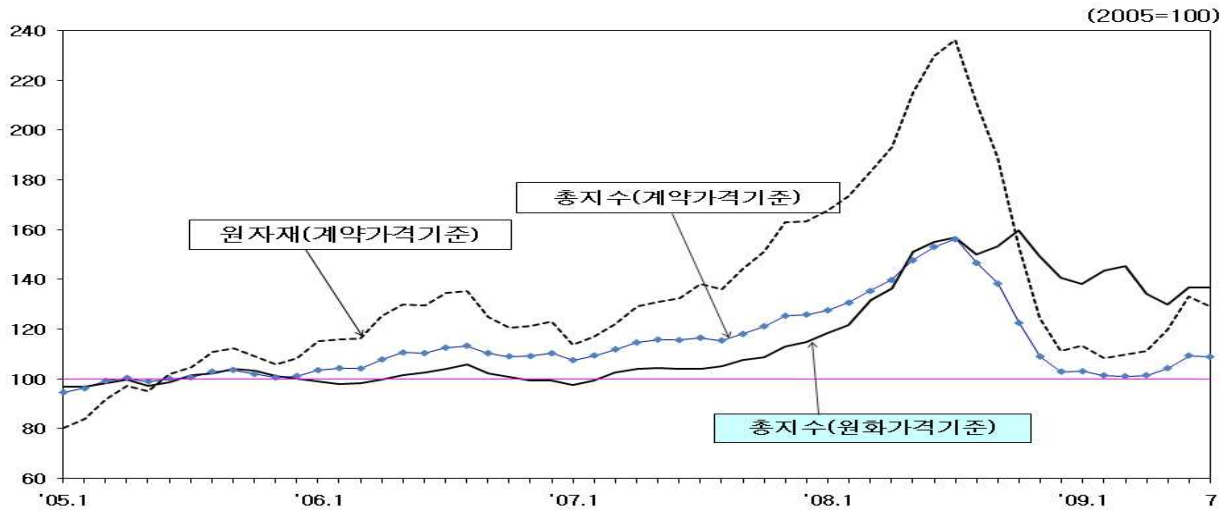


나. 등락률

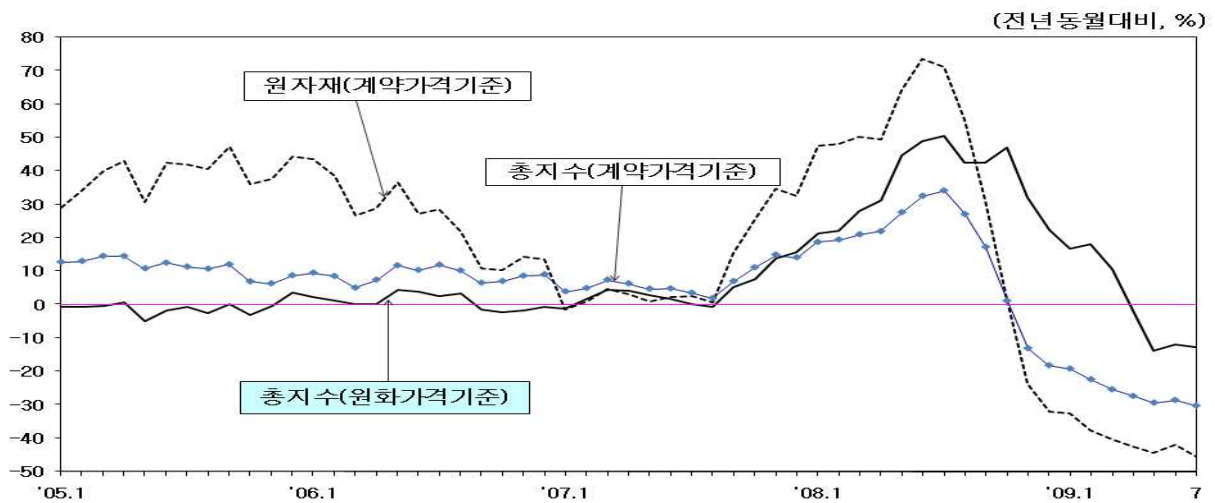
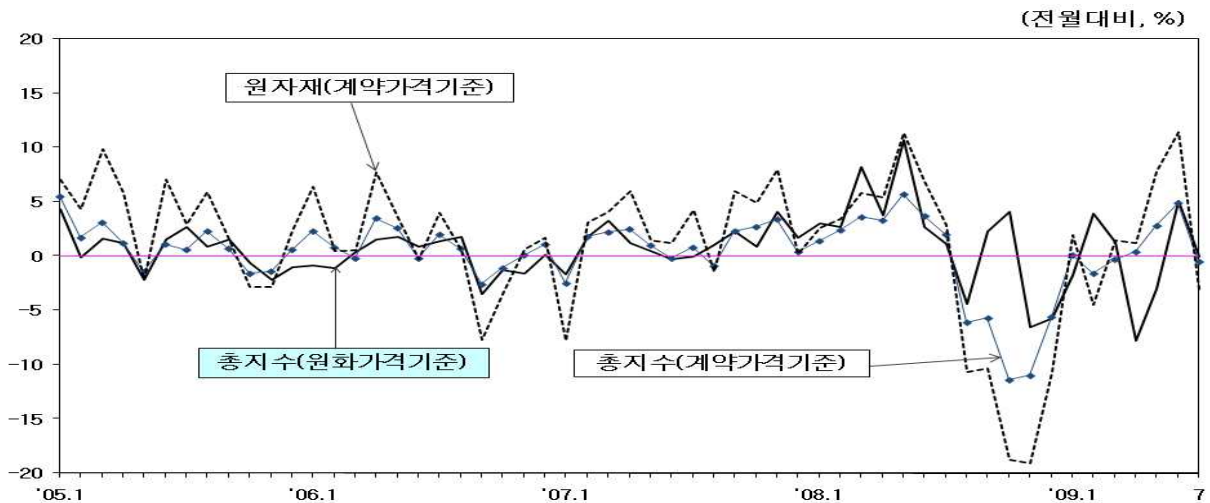


2. 수입물가지수

가. 지수



나. 등락률



(부록)

수출입물가지수의 작성 개요

1. 의의

- 수출입물가지수는 수출 및 수입 상품의 가격변동을 측정하는 통계로 수출입 상품의 가격변동이 국내물가에 미치는 영향과 수출입상품의 원가변동을 측정하는 데 이용

2. 조사주기

- 매월초 전월 가격을 조사

3. 조사가격

- 국내물가에 대하여 선행성을 가질 수 있도록 수출입계약시점을 기준으로 하되 원칙적으로 월평균 가격을 조사
- 수출물가는 FOB가격, 수입물가는 CIF가격을 기준으로 하되 일부품목의 경우는 거래관행을 적용

4. 조사대상품목

- 개별품목의 수출입액이 모집단거래액의 1/2,000이상의 거래비중을 차지하는 품목으로서 동종 산업내 상품군의 가격변동을 대표하면서 가급적 품질규격 등이 균일하게 유지되고 가격시계열 유지가 가능한 품목을 선정(2005년 기준 수출 211개 품목, 수입 234개 품목)

5. 통계작성방법

— 분류체계

- 기본분류 : 「한국표준산업분류」 체계를 준용하여 산업별 분류를 기본분류로 하고 대분류는 수출이 농림수산물, 공산품의 2개로, 수입은 농림수산물, 광산물, 공산품의 3개로 편성
- 특수분류 : 통계 이용자들의 편의를 위해 수출과 수입 모두 식료품/식료품이외, 에너지/에너지이외, IT/IT이외, 식료품에너지/식료품에너지이외, 용도별, 무역분류별, 산업형태별로 분류하여 공표

구 분		품 목 수	가 중 치	
수 출	총 지 수		211	1000.0
	기본분류	농림수산물	5	5.1
		공 산 품	206	994.9
수 입	총 지 수		234	1000.0
	기본분류	농림수산물	16	37.6
		광 산 품	10	248.0
		공 산 품	208	714.4
	용도별분류	원 자 재	26*	278.2
		중 간 재	170*	556.7
자 본 재		27*	98.6	
	소 비 재	54*	66.5	

* 품목의 용도별 투입비율에 따른 가중치 배분으로 용도별분류의 품목수 합계는 총지수의 품목수(234)와 일치하지 않음

— 가중치

- 개별품목의 가중치는 모집단거래액을 1,000으로 하여 품목별 거래액비율에 따라 1,000분비로 표시

— 지수 산출방법

- 수출입물가지수는 국내물가에 대한 영향을 용이하게 파악할 수 있도록 수출입 계약가격을 원화로 환산하여 작성한 **원화**기준지수를 주지수(主指數)로 편제하는 한편, 계약통화를 기준으로 산출되는 **계약통화**기준지수와 미달러화로 환산된 **달러화**기준지수를 보조지수로 작성
- 지수산출을 위한 산식은 라스파이레스산식(기준시가중산술평균법)을 채택하고 있으며 무역구조 변화에 따른 조사대상 품목 및 가중치 구조의 노후화를 개선하여 지수의 현실 반영도를 높이기 위해 5년마다 정기적으로 기준년도를 개편

6. 통계자료 이용시 유의사항

- 수출입물가지수는 원화기준, 계약통화기준, 달러화기준의 세 종류로 편제되므로 이용하기 전에 작성기준통화를 먼저 확인할 필요가 있음
- 품질이 상이한 여러 가지 수출입 통관품목의 평균단가를 측정하는 수출입단가지수의 변동추세와 차이가 발생할 수 있음

(별첨)

2009년 7월 가공단계별물가 동향

□ 2009년 7월 원재료는 전월대비 2.2% 하락한 반면 중간재는 전월대비 1.4% 상승(전년동월대비 각각 29.3% 및 7.5% 하락)

- 원재료(-2.2%) : 원유 및 옥수수 등 국제원자재 가격이 내려 하락
- 중간재(1.4%) : 병커C유 제트유 등 석유제품과 산업용전력 도시가스 등을 중심으로 상승

국제유가 동향(두바이油 월평균 현물가격)

(US\$/bbl)

'08.11월	12월	09.1월	2월	3월	4월	5월	6월	7월
49.9	40.5	44.1	43.1	45.6	50.0	57.9	69.4	65.0

자료 : 한국석유공사

□ 최종재는 전월대비 1.4% 상승(전년동월대비 4.2% 상승)

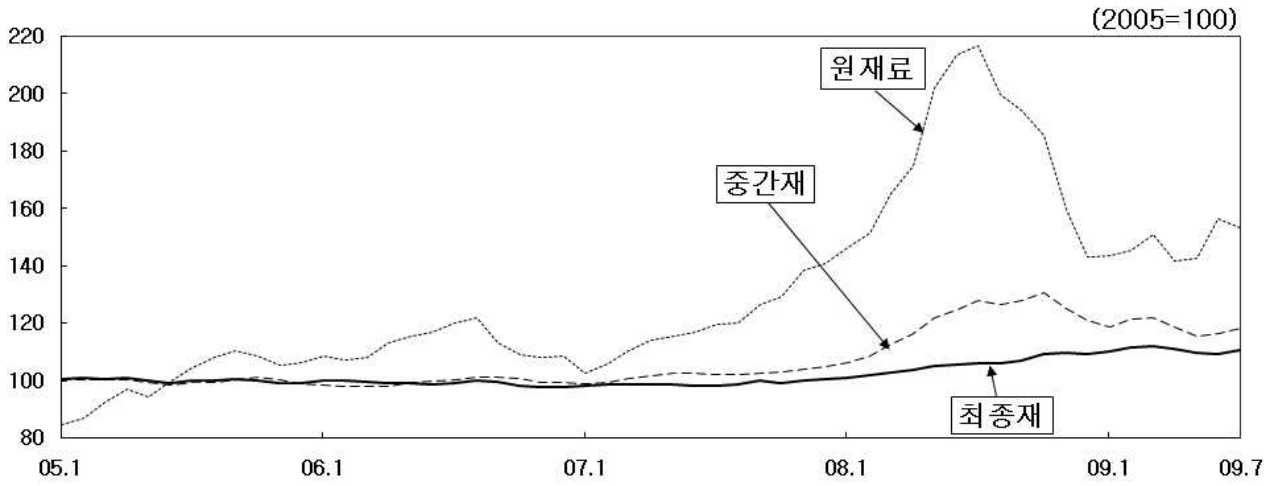
- 자본재(0.3%) : 수입기계장비를 중심으로 상승
- 소비재(1.9%) : 출하량 감소와 어획량 감소로 농림수산품이 오른 데 주로 기인하여 상승

가공단계별 물가 동향

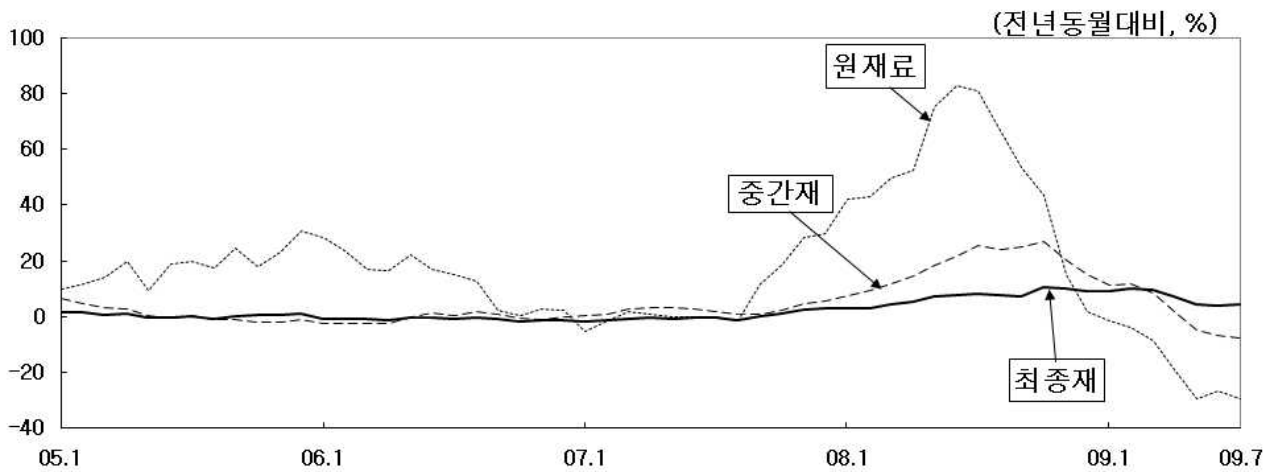
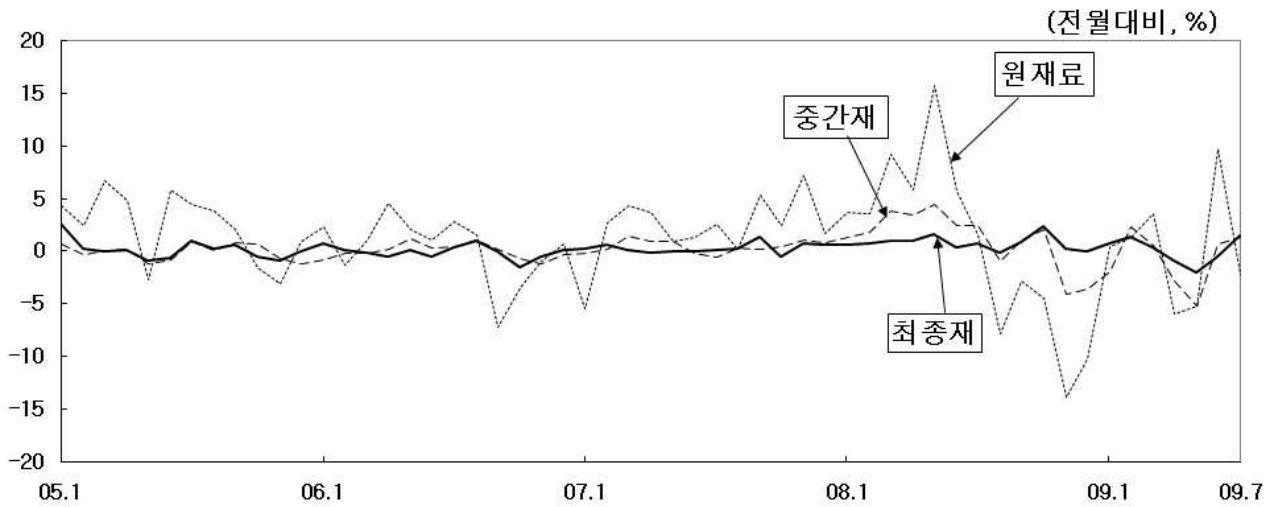
	가중치	전월대비 등락률(%)			전년동월대비 등락률(%)		
		'09.5월	6월	7월	'09.5월	6월	7월
원재료 및 중간재	673.54	-1.9	2.2	0.7	-10.0	-10.9	-12.1
원 재료	93.26	0.8	9.7	-2.2	-29.3	-26.6	-29.3
중 간 재	580.28	-2.4	0.7	1.4	-4.9	-6.6	-7.5
최 종 재	326.46	-1.1	-0.5	1.4	4.4	3.5	4.2
자 본 재	88.53	-2.0	0.2	0.3	9.8	10.6	10.4
소 비 재	237.93	-0.7	-0.9	1.9	2.4	0.9	2.0
총 지 수	1000.0	-1.6	1.3	0.9	-6.1	-7.0	-7.8

가공단계별물가

가. 지수



나. 등락률



<참고> 가공단계별 물가지수의 의의

- 물가변동의 파급과정 등을 파악하기 위하여 국내에 공급되는 상품의 가격변동을 원재료, 중간재, 최종재의 가공단계별로 구분하여 측정하는 지수
- 국내에 공급되는 모든 상품을 포괄하는 가공단계별 물가지수의 모집단은 국산품만을 대상으로 하는 생산자물가지수의 상품부문과 수입물가지수의 모든 품목을 합산하여 산출
 - 국산품과 수입품의 가중치는 각각 719.81 및 280.19로 수입품이 전체의 28%를 차지
 - 원재료, 중간재, 최종재의 가중치는 각각 93.26, 580.28, 326.46이며 소재·부품인 중간재가 전체의 절반 이상을 차지
- 가공단계별 물가지수는 현재 미국, 일본, 캐나다 등 주요 선진국에서 작성하고 있으며 원재료, 중간재, 최종재로 구분하여 지수가 작성됨에 따라 물가의 파급과정을 분석하는 데 특히 유용
 - 원재료 및 중간재 지수는 인플레이션 선행지표로서, 최종재 지수는 제화부문의 종합적인 인플레이션 측정지표로서 각각 이용되고 있음
 - 특히, 미국에서는 인플레이션을 측정하는 지표의 하나로서 자본재를 포괄하는 최종재 지수를 중시
 - 우리나라의 경우 최종재 지수는 소비자물가지수(CPI)와 대체로 비슷한 추세를 보이고 있으나, CPI와는 달리 자본재 부문이 포함되고 서비스부문은 제외됨에 따라 자본재가격이나 서비스물가가 크게 변동하는 경우 CPI와 다른 움직임을 보이기도 함