

보도자료

배포처 : 홍보팀 (팀장 : 성기홍)

전화 : 6300-1180

문의처 : 홍보팀 (팀장 : 성기홍)

전화 : 6300-1180

“농식품 대규모 수출 위해 시스템 개편”

- aT “직접수출 가능한 종합상사형 체계 구축” -

- 우리 농식품의 대규모 수출을 위해 수출시스템이 대폭 개편된다.
- aT(농수산물유통공사, 사장 윤장배)는 기존의 수출지원 역할과 병행해 직접수출이 가능한 ‘종합상사형 수출체계’ 구축을 추진하기로 했다. aT는 2월초 사업추진팀을 구성하고, 현재 해외대형유통망에 대한 대량수출 등 민간이 대응하기 어려운 부분을 보완하기 위한 세부추진계획을 마련 중에 있다.
- aT는 또한 수출물류비의 효율적 지원을 위해 오는 7월까지 aT와 각 지자체가 공용으로 사용하는 물류비 통합지원시스템도 구축할 계획이다. aT는 업체별 수출실적, 신장률 등을 종합적으로 평가해 우수업체에 대해서는 수출운영활성화자금 인센티브를 제공하는 방안도 고려 중이다.
- 한편, aT는 해외 의존도가 높은 곡물의 안정적인 확보를 위해 국제곡물사업 참여를 본격적으로 추진할 계획이다. 우리나라는 곡물자급률 26% 수준으로 세계 5위의 곡물수입국이다. 특히 최근에는 기상이변, 투기세력 등으로 인해 국제곡물시장의 수급 및 가격 불안정성이 심화되고 있지만 민간 주도의 해외 곡물개발사업은 성과가 부진한 상황이다.
- aT 관계자는 “이달 초 국제곡물사업추진팀을 구성했으며, 향후 전문기관 연구용역을 통해 곡물사업 투자분석, 진출대상국 선정 등 국제곡물사업 참여방안을 마련할 계획”이라고 밝혔다.

※ 별첨 : aT 2010 주요업무 추진계획

공 사 개 혁 방 안

2010. 2. 11

순서

1. 개혁 필요성 및 기본방향	1
2. 농식품 수출 체제 전환	2
3. 국제곡물회사 설립	3
4. 2015년 공사 모습	5
5. 추진계획 및 건의사항	6

1 개혁 필요성 및 기본방향

■ 現 수출알선 지원기능으로는 100억불 수출 달성에 한계

- 영세한 수출업체·내수 중심의 경영 구조 및 신선 농식품·단순 가공품을 교포시장의 영세 바이어를 대상으로 한 취약한 수출구조
 - 다수 수출업체 대상으로 분산된 수출 간접지원 방식은 대형 거래선 확보 및 신제품 수요 등에 신속하고 적극적인 대응 어려움
 - * 농식품수출 : ('08) 45억불 → ('09) 48.1 (7% ↑) (목표 53) → ('10P) 64(33% ↑)
- 수출사업은 단순 업체지원형태에서 직접 시장을 개척하는 종합상사화

■ 해외 의존도가 높은 곡물의 안정적 확보체계가 미흡

- 민간업체 주도의 해외 곡물개발 사업은 성과가 부진
 - 비축사업은 TRQ 물량에 국한된 부분적 수급 관리로 효과 미흡
 - * 곡물자급률 25% 수준(OECD 29개국 중 26위) : 콩 7.1%, 옥수수 0.9, 밀 0.4
- 수입사업은 해외자원개발을 포괄하는 글로벌 곡물기업으로 변신

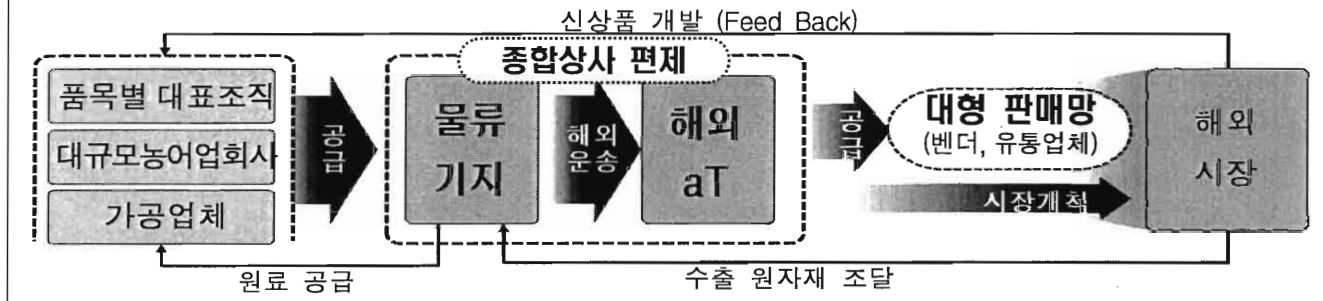
■ 자율·책임경영의 한계로 공기업 기능수행 미흡

- 정부사업 위탁·수행으로 정부 재정 의존도(약 92%)가 높은 사업구조
 - 현재 기금 위탁관리형 준 정부기관인 공사는 제도적으로 책임경영 불가
 - 직원 해외 전진배치 확대 및 자본금 확충으로 글로벌 경영기반 구축
- 미래 농식품 산업의 핵심기관으로 변모하기 위해 시장형 공기업으로 전환

2

100억불 달성을 위해 농식품 수출 체제 전환

수출지원에서 생산부터 수출까지 일관하는 종합상사화



* 수출지원 역할과 병행하여 대규모 직접 수출 기능에 역량 집중

■ 해외 대형유통망 등에 대한 대량 수출을 aT가 주도

- 품목별 대표조직 등과 (재배·납품)계약을 통해 대량공급체계 구축
 - 생산자와 위탁판매계약 후 통합브랜드인 (가칭) aT Korea로 수출
 - 소규모 업체의 상품을 매취 또는 대행하여 대량 수출계약 이행
- * 민간과 경합 방지를 위해 신규시장 개척이 가능한 유망품목부터 우선 시행

■ 농식품 및 단순 가공품 위주의 수출상품구조 개혁

- 식품기업과 해외 공동 마케팅으로 가공식품 수출확대 추진
- 장기적으로 농기자재 및 농업기술을 바탕으로 한 플랜트 수출 도모

■ 농식품 수출 종합상사 편제로 재편

- 직접수출사업단 구성 및 수출 현장인 해외조직 확대로 직제개편
- 대량으로 취합된 상품의 물류효율화를 위해 수출물류기지 구축

추진계획	'10년 상반기	'10년 하반기	'11년
	❖ 종합상사추진팀 구성 (2월) - 예산변경, 용역 및 공청회 - 생산시설 투자 유치	❖ 종합상사 사업단 운영 (7월) - 대행(직접)수출 추진 - 생산시설 설계·착공	❖ 대규모 농어업회사 설립 ❖ 수출물류기지 운영 ❖ 해외 aT전진기지 등 확대

3

국제곡물회사 설립

세계 7개 권역에 10개 사업소를 갖춘 준 메이저 곡물기업

“일본이 30년에 걸쳐 보유한 국제곡물 자체유통망을 10년내 완성”



■ 해외식량자원개발과 곡물회사 설립 전략

- 기존시장은 메이저가 장악하고 있어, 메이저의 영향이 적은 지역·품목을 중심으로 자원 개발
- 해외 현지 매집 기능과 유통망을 확보한 국제 물류시스템 구축

■ 곡물 메이저의 장기사업으로 성숙된 미국지역 곡물시장에 참여하여 곡물시장 Player 경험 축적

- 미국시장에 곡물 저장·선별·유통을 위한 엘리베이터 인수 및 운영 추진
- 국제 곡물가격이 형성되는 CBOT(시카고 상품거래소)에 참여
 - * 세계 곡물생산량(22억톤)의 21%, 수출량(2.6억톤)의 35%를 차지하는 주 시장
 - * 미주지역 곡물 엘리베이터 현황 : 511개(강변 174, 터미널 279, 수출 58)

■ 후발주자로서 지역적 기반 구축을 위해 품목별·지역별 사업방식을 특화하여 투자효과가 기대되는 동남아, 중앙아시아 등으로 진입

- 중앙아 : 곡물메이저 미약, 계약재배, 유통조직 인수 및 인프라 구축
- 동남아 : 인프라 미흡으로 저장·유통시설 확보, 주변시장 수출·국내반입
- 남 미 : 수입선 다변화 차원에서 구매확대 및 현지조직과 합작투자

■ 국제 곡물전문회사 운영방안

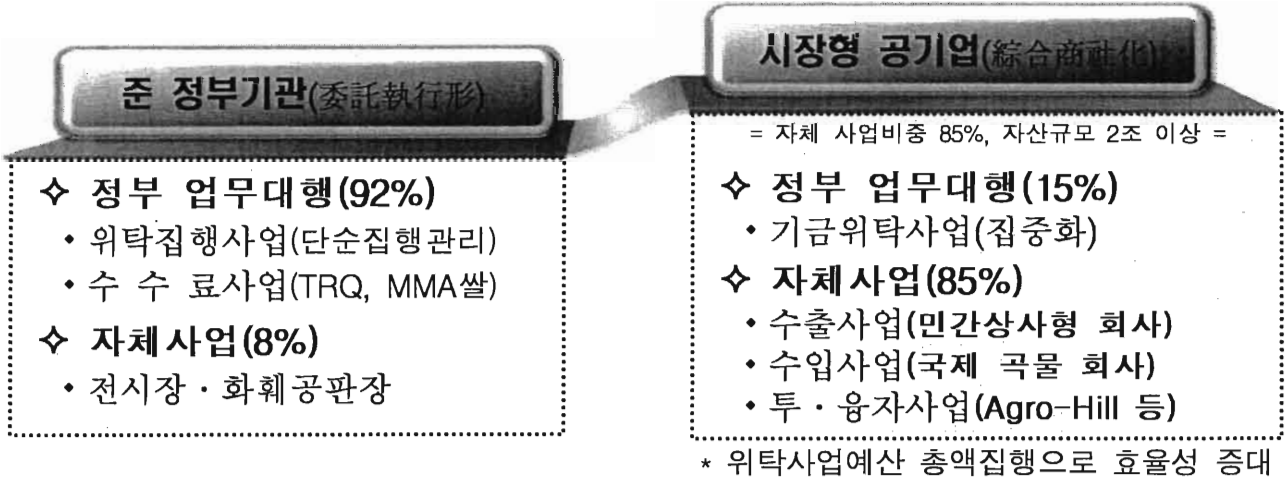
구분	추진사업내용
곡물시장 참여준비	<ul style="list-style-type: none"> ❖ 「국제곡물사업추진팀」 출범 ('10.2) <ul style="list-style-type: none"> ○ 곡물회사 설립 및 운영방안 전문기관 용역 <ul style="list-style-type: none"> - 곡물사업 투자여건 분석 및 진출 대상국 선정 등 ○ 미국지역 곡물 엘리베이터 인수 추진 검토 ○ 대두(Non-GM콩 10천톤, 콩나물콩 1.5천톤) 계약재배 확대 ○ 진출 대상국 곡물시장 참여 세부추진계획 수립 <ul style="list-style-type: none"> - 중앙아·동남아·남미지역 등 곡물시장 투자여건 조사
국제곡물 회사운영	<ul style="list-style-type: none"> ❖ 곡물 주시장인 미국 현지에 국제곡물회사 설립('11) <ul style="list-style-type: none"> ○ 엘리베이터(1~2개) 확보 추진 (지분참여 및 M&A 등) <ul style="list-style-type: none"> * 현지 중소곡물업체(RGI)는 공사의 미국시장 참여 관심 표명 ○ 국제 곡물 선물시장(시카고 CBOT 등) 참여 ❖ 미개척 시장인 중앙아시아 지역 참여 <ul style="list-style-type: none"> ○ 우크라이나 곡물시장(밀·대두) 참여 <ul style="list-style-type: none"> - 현지 곡물 수집상 및 수출상에 지분 인수 - 흑해 항구에 보관·선적시설 등 수출 Elevator 확보 방안 강구 ○ 카자흐스탄·우즈베키스탄 지역도 곡물시장 진입 검토 ❖ 지리적 인접지역인 동남아 지역 진출 <ul style="list-style-type: none"> ○ 인도네시아 곡물(옥수수)시장 참여를 위한 시범사업 <ul style="list-style-type: none"> - 건조·저장·가공시설 합작투자, 제3국 수출 및 국내 반입 추진 ○ 베트남, 캄보디아, 미얀마 등 주변국가 곡물시장 진입 검토 ❖ 곡물자원이 풍부한 남미 지역 참여 <ul style="list-style-type: none"> ○ 브라질 시장(대두·옥수수)에서 곡물회사 M&A 등 진출 추진 ○ 아르헨티나, 우루과이 등 주변국가 곡물시장 진입 검토 * 인도, 아프리카, 동북아지역 등은 투자여건 등 시장참여 검토 병행

국내 곡물수입량 1,400만톤의 30%(400만톤) 도입

4

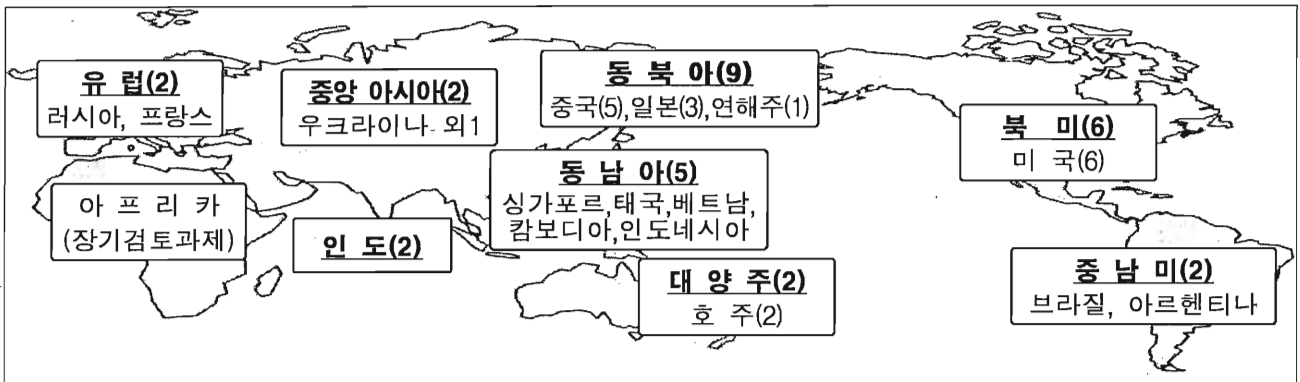
2015년 공사 모습

정부업무대행 「준 정부기관」에서 「시장형 공기업」으로 전환



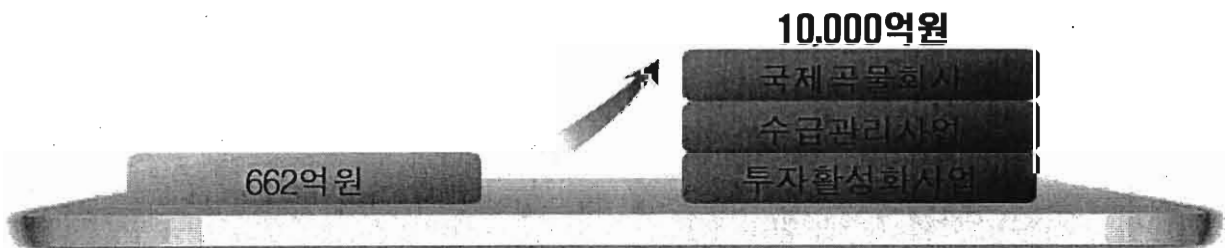
조직구조

- 국내조직 : 3이사 11지사 → 4이사 11지사(잠정 : 3이사 1사업단 11지사)
 - * 위탁사업 총괄 관리를 위해 신규이사가 필요하나 우선 기금위탁사업단(특급) 운영
- 해외조직 : 6개국 9개소 → 16개국 30개소



* 해외조직(aT센터→aT Korea) 기능 : 수출지원 → 직접수출 + 해외곡물수입

자본금 : ('09) 662억원 → ('15) 10,000억원



* 투·융자 : Agro-Hill (6천억 민자) 및 aT개혁사업 운영자금(5천억 차입)

2010 주요업무 추진계획

2010. 2. 11

보고 순서

I. 2009년 주요 추진성과	1
II. 2010년 주요업무 추진계획	2
1. 농식품 수출확대	3
2. 농식품 수급안정	7
3. 농식품 유통혁신	10
4. 식품산업 육성	12
[붙임] 일반 현황	14

I . 2009년 주요 추진성과

❖ 농수산물식품 수출은 세계적인 경기침체에 따른 어려운 여건에도 수출증가세 실현(7.0% ↑)

- Main Market을 대상으로 한 대량·패키지 직수출 판매망 확보
 - * 대형유통업체와 MOU 체결 : ('08) 2개국 2개소 → ('09) 7개국 16개소
- 영세·소규모 생산 및 수출조직 규모화·조직화로 시장교섭력 제고
 - * 수출선도조직(13개소), 품목별 수출협의회 구성(12개 품목)

❖ 유통혁신을 위한 산지와 소비지간의 직거래체제 구축

- 세계 최초로 농식품 기업간(B2B) 직거래를 위한 사이버거래소 개장
 - * 농수산물 사이버거래소 설립('09.1), 시범 운영('09.10)
- 직거래 및 공정거래를 통한 소비지·산지 상생협력기반 마련
 - 소비지 대형업체와 산지조직간 대량 직거래체제 구축(1조원/10업체)
 - 대규모 소매업고시 개정('09.7) 등 공정거래 정착기반 조성
- 운영이 부진한 춘천 도매시장 수탁관리를 통해 운영활성화 유도
 - 거래금액 : ('08) 149억원 → ('09) 204억원(37% ↑)

❖ 농어업의 신 성장동력인 식품산업 발전 기반 조성

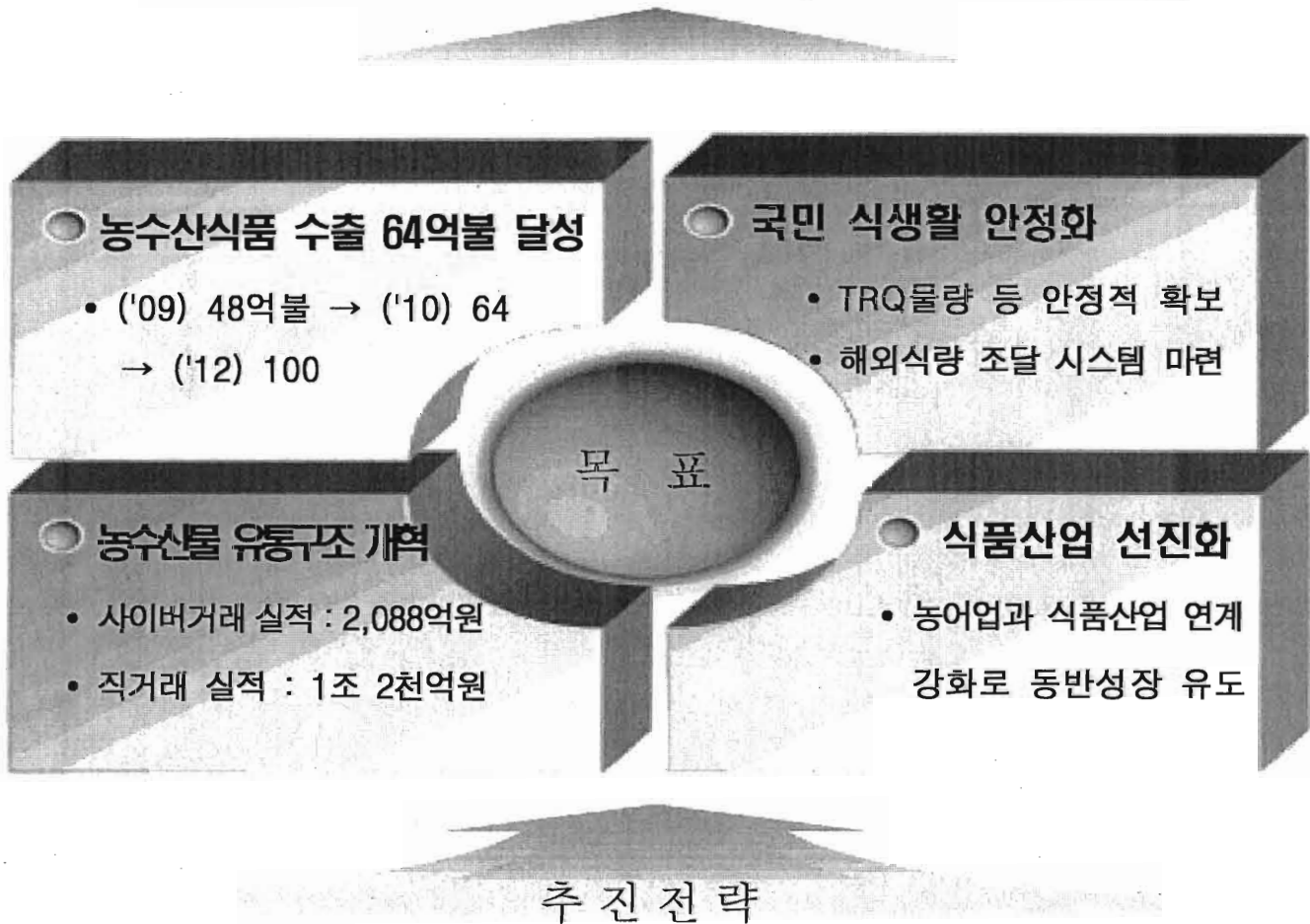
- 식품산업 발전의 기초인 인프라 조기 구축
 - 전문인력 양성(675명), 종합컨설팅(71업체), 통계·정보 시스템 구축
- 한식 세계화 유망 메뉴 및 스토리텔링 발굴 등 기반 구축에 주력

❖ 국민 기초식량의 안정적 수급관리 강화

- Non GM 콩 수입선다변화, 콩나물콩 TRQ 증량 등 제도개선

II. 2010년 주요업무 추진계획

수출과 유통을 통해 미래 농식품산업 선도



1. 농식품 수출 확대

◇ 세계 경기회복을 활용하여 총력 수출지원체제 강화

- 수출체제를 개편하여 현지인마켓 대량공급을 통해 수출 64억불 달성

가 Main-Stream에서 농식품 판매 활성화로 수출확대

□ 농식품 대량공급체제 확대 및 공급경로 다각화

- 농식품 수출고속도로를 확대하여 대량수출 활성화 체제 구축
 - 대형유통업체 네트워크 : ('09) 7개국/16업체 → ('10) 8/19
 - * '10년 신규 네트워크 구축 : 일본(유니), 중국(우한중백), 싱가포르(NTUC) 등
 - 대형유통업체에 한국산 상설 전용매장 확대 운영('09 : 48개→'10 : 60)
- 소매유통체인, 대형벤더 등 발굴로 농식품 공급경로 다각화
 - 일본·중국 등에서 대형 편의점 발굴로 단품 대량수출 활성화
 - * 일본 : 세븐일레븐, 로손 / 중국 : 렌화수퍼 / 동남아 : Watsons(말련, 필리핀, 홍콩, 싱가포르)
 - 대형 Vendor, 외식체인, Distributor를 통한 새로운 채널 확보

□ 30대 세계일류상품 집중 육성으로 수출 성장동력 확충

- 현지유통망 진입이 가능한 벤더·바이어와 연계한 수출상품 발굴
 - 벤더·바이어 상품 발굴 → 국내 맞춤형 개발 → 현지인마켓 런칭
- 30대 일류상품을 대상으로 박람회, 홍보 등 해외마케팅 집중

< 집중육성 30개 품목(25억불→40) >

- * 1억불 이상(8개→17) : 인삼, 김치, 파프리카, 배, 참치, 오징어, 김, 굴, 넉치 커피조제품, 라면, 자당, 소주, 음료, 과자, 마요네즈, 담배
- * 5천만불 이상(13개) : 딸기, 버섯, 전복, 캐비어, 백합, 양란, 장미, 닭고기(삼계탕) 조제분유, 유자차, 전통주, 밤, 국수

나 현지인마켓을 대상으로 공세적 마케팅 추진

□ 타겟별 통합 마케팅 추진으로 수출활성화 효과 배가

- 교포마켓 중심의 구미지역은 주류시장 진출에 역점을 두고, 일본·동남아 등은 신규지역 및 중소도시 진출 중점 추진
 - 소규모 일회성 판촉을 대규모 릴레이식으로 전환
 - 현지 TV채널 등 유명매체를 통한 한국 대표 농식품 홍보 강화
 - * 일본(막걸리·김치) 및 베트남(인삼) TV광고, 미국 케이블TV(Food Network) 광고
- 해외 대형급식소 및 외식체인을 통한 식재료 수출 활성화
 - 외식 전문 박람회 참가를 통한 신규 수출상품 발굴
 - * 미국 Fancy Food Show 박람회(6월), 일본 이자카야 박람회(6월)
 - 대규모 식재료 Fair 개최(일본, 9월), 급식소 대상 식재료 홍보 전개
- 대형식품기업 공동마케팅 확대로 농식품 수출 선도
 - 가공밥·주류·장류·과자류 등 고부가상품 수출지원 확대
 - * 이태리 벤더전문박람회(1.20~21/14업체), Foodex Japan(3.2~5/11업체)
- "2010년 상해 세계 엑스포"를 대중국 수출확대 기회로 활용
 - 한식 세계화 홍보관을 운영하여 방문객 대상 시식·시연행사 실시

□ Buy Korean Food 등 대규모 수출상담회 개최(3회)

- MOU 체결 대형유통업체, 벤더 등 20개국 190명 유치
 - Buy Korean Food(5월), 유기농 Expo(7월), Korea Food Expo(11월)

< 「Buy Korean Food 2010」 행사 개요 >

- * 일시/장소 : 2010. 5. 10~13(3박4일간) / aT센터 제2전시장
- * 참가규모 : (수출업체) 180업체 / (바이어) 110업체
- * 상담목표 : 50백만불('09 : 45백만불)

다 고품질 수출농식품의 안정적 대량 공급시스템 구축

□ 수출선도조직을 확대하여 안정적 공급체계 마련

- 생산(계열화)에서 수출까지 일관하는 선진국형 수출시스템 운영
- 품목별 수출전문회사 설립 확대로 공동마케팅 및 과당경쟁 방지
 - 동일품목의 개별 수출업체가 참여하는 연합조직 신설(5개 → 7개)

- '09년 운영조직(5개)
 - * 머쉬엠(새송이 수출 39% 점유 / 7개 수출업체 연합법인)
 - * 러브파프(파프리카 수출 40% 점유 / 4개 수출업체 연합법인)
 - * 농산무역(파프리카 19% 점유 / 2개 수출업체가 생산자로 참여)
 - * 천안배원협(배 수출 28% 점유 / 7개 배 수출단지 연대)
 - * 로즈피아(장미 42% 수출 점유 / 임실장미 증자 참여)
- '10년 확대조직(2개)
 - * KMC(팽이버섯 7업체), EK무역(토마토 3업체)

□ 수출협의회를 발전시켜 수출자율질서 확립 및 시장지배력 강화

- 수출업체를 수출협의회(13품목) 중심으로 결집하여 수출역량 배가
 - 규격·출하시기·단가 등에 대한 가이드라인 운용으로 수출질서 확립

- 신고배 : 적정품위 배 수출을 위한 선적시기 자율규제 실시
- 유자차 : 저가품(유자절임) 수출금지 및 유자함량 50% 준수 자율결의 실시
- 단 감 : 수출원가 및 적정관리비를 포함한 자율수출가격 설정

□ 연말에 집중된 수출총력 지원체제를 연중 지원체제로 전환

- 분기단위 『품목별 수출목표 관리제』 도입을 통한 적기 수출 장애요인 발굴·해소로 수출확대 지원체제 운영 강화
 - 연초부터 수출지원 총력으로 목표달성 견인
 - * 개인별(2차 5팀, 28명) 전담관리 품목 지정 및 분기별 목표달성도 점검
- 품목별 주 수출시기에 맞춘 현장 밀착관리로 수출지원 효과 제고
 - * 주수출시기 : 딸기(여름 6~11월/겨울 12~5월), 배(9~3월), 양란(12~1월), 장미(연중)

□ 수출지원제도 개선을 통해 수출경쟁력 증대

- aT와 지자체의 수출물류비를 통합·지원하는 『총액한도제』 도입(1월)
 - 공사와 각 지자체가 공용으로 사용하는 통합지원시스템(ISP) 구축(2~7월)
- 수출 운영활성화자금 지원 및 성과에 따른 인센티브 차등 부여
 - 업체별 수출실적, 신장률 등을 평가하여 우수업체 인센티브 제공

□ 수출지원 역할과 병행하여 직접수출이 가능한 종합상사형 수출체계 구축

- 기존 사업 업무개편을 통해 사업추진팀 구성·운영(2월)
 - 대규모 수출상품 공급체계 구축을 위한 세부추진계획 수립
- 해외대형유통망 등에 직접수출 추진
 - 소량·단품의 패키지 수출을 위한 대행 수출 추진
 - 소규모 업체의 상품을 매취하여 대량 수출계약 이행

2. 농식품 수급안정

- ◇ 국민 식생활 기초품목의 효율적 수급관리로 서민가계 안정 지원
 - 주요 농산물의 국내외 생산동향을 감안, 안정적 도입시스템 마련

가 저울관세할당물량(TRQ) 적가적량 도입 및 해외 식량자원개발 추진

- '10년 세계 주요곡물(쌀, 콩, 밀, 옥수수) 공급량은 26억톤으로 소비량 21억톤을 초과하여 수급여건은 안정적으로 전망(USDA)
 - 주요곡물의 재고율은 22.7%로 전년대비 1.2%p 증가 전망
 - 쌀·콩·밀은 기말재고율이 20% 이상으로 안정적으로 보이며, 옥수수는 중국·유럽지역 생산량 감소로 17%대로 전망
- 상반기에는 국제 곡물가격 변동성이 높을 것으로 예상
 - 달러약세 및 경기회복에 따른 유가·곡물가 등 원자재 가격 강세
 - 세계 5위권의 곡물수입국이나 안정적 도입체계 미흡
 - 기상이변으로 인한 수급불안 및 투기로 국제가격 불안전성 심화
 - * JP Morgan Chase 전망 : 옥수수 164\$/톤('09말 대비 1%↑), 콩 354(7%↓), 밀193(3%↓)
- 국제 곡물 분석·예측기능을 강화하고 안정적 도입시스템 운영
 - 양곡류는 상시비축량 조기 확보, 양념류는 TRQ물량 탄력적 운용
 - * '10년분 조기 발주량 : 콩 25천톤, 팥·녹두 4천톤, 참깨 3천톤
 - 국제곡물사업추진팀을 구성(2월)하여 사업 참여방안 검토
 - 해외곡물사업 진출을 위한 투자분석 및 진출 대상국 선정 등

□ '10년 비축물자 도입 및 방출계획(고추, 참깨, 콩 등 9개 품목)

(단위 : 톤)

부 류	확 보				판 매
	이월	수 매	수 입	계	
양념류	7,480	-	20,418	27,898	22,100
특작류	5,653	-	40,390	46,043	38,700
두 류	36,805	1,900	246,828	285,533	249,069
계	49,938	1,900	307,636	359,474	309,869

□ 양질품의 안정적 도입을 위한 제도개선 추진

○ Non-GM 대두의 안정적 확보를 위한 계약재배 및 수입선 다변화 추진

- 계약재배 : 미국산 대두 11.5천톤(콩 10, 콩나물 콩 1.5)

* '10 계약재배 성과·연구용역 등을 통한 중장기 계약재배방안 마련

- 수입선 확대 : 미국, 중국 → 브라질, 캐나다, 호주 등

○ 시장 수요 및 실수요자 요구에 부응한 고품위 농산물 도입

- 고추는 고색채 규격, 건조양파는 실수요자 선호규격으로 도입

* '09년 도입실적 : 고품위 고추(720톤), 건조양파(709톤)

□ 해외 농산물 정보 모니터링 실시로 사전 대응능력 강화

○ 식량 위기대응시스템의 확대·발전을 통한 수급환경 변화에 능동적 대처

- 곡물·에너지·물류·환율전문가 등으로 구성된 『국제곡물정보 분석협의회』운영을 통해 곡물시장 동향 및 예측능력 강화

○ 농수산물 불·편법 수입억제 시스템 본격 가동

- 『수입정보 검증회의』를 통해 농수산물(42품목) 민간도입원가 관세청 제공

* '09년 국산 농산물 가격지지 및 관세수익 등 4,904억원 경제적 효과 거양

* 냉동고추를 관세청 "수입물품 유통이력관리" 품목으로 등록('10.1.4)

나 MMA쌀 도입 및 판매관리 효율화로 국내시장영향 최소화

□ '10년('09년분) MMA 쌀 도입 및 판매 계획

(단위 : 백미기준, 톤)

구분	'09	'10	증 감
◆ MMA 쌀	286,617	306,964	20,347
- 가 공 용	223,562	227,154	3,592
- 밥 쌀 용	63,055	79,810	16,755

* 밥쌀용 재고량('10.2.5 기준) : 32,774톤

- '09년은 국내 생산량 증가 및 수입원가 상승으로 밥쌀용 쌀 판매부진
 - 중국산(27,446톤)은 가공용으로 용도전환 추진 미국산(5,328톤)은 지속 판매
- '10년에도 밥쌀용 수입쌀 수요부진이 예상됨에 따라 국내 수급 상황을 고려하여 분할 도입(1~10월) 및 판매(2월~) 실시
 - 판매부진시 재고물량 시장격리방안 강구

□ MMA 쌀 수입다변화 등 도입관리 강화

- 곡종 통합입찰을 통한 경쟁촉진 및 장립종 도입비율 확대 검토
- 국내 다양한 용도에 맞는 쌀 도입 및 수입선 다변화 등 추진
 - 향미 등의 쌀 도입으로 특수수요(외국인) 충족 및 쇠미 도입 확대

□ 쌀 소비촉진을 위한 가공식품 활성화 추진 및 지원

- 공공부분(군대, 학교 등) 쌀 자장면 등 쌀 가공식품 수요 창출 지원
- 쌀 가공식품(막걸리 등) 수출 물류비 및 마케팅 지원
 - 쌀 막걸리 해외홍보 CF 제작 등 가공제품 홍보 강화

3. 농식품 유통혁신

◇ 유통구조 혁신을 통해 유통비용을 획기적으로 절감

○ 직거래 채널을 다양화하고 직거래 규모 대폭 확대

* 직거래 규모 : ('09) 1조원 → ('10) 1.4조원 (40% ↑)

가 사이버거래소 활성화로 직거래 비중 확대

□ 체계적인 마케팅 활동 전개로 목표(2,088억원) 달성

○ 거래규모 확대에 집중하여 사업초기 거래활성화 유도

- 거래수수료의 탄력적 운영, 영업범위 다각화 등

○ 거래참여 희망도가 높은 유통·가공·식자재 분야 집중화

○ 정책사업 연계 등 내부역량과 자원을 최대한 활용

* 조곡거래 일정물량 사이버거래 의무화 등

□ 구매사 Needs 충족으로 자발적 참여 유도 : ('09) 156업체 → ('10) 400

○ 사이버거래소 수요망 개발을 통해 활성화 기반 마련

- 기존 거래관행(외상구매) 수준의 금융혜택 제공

* 소요자금 : 200억원 (농안기금 70억 반영, 130억 추가 필요)

- 다양한 구매사 '맞춤 프로모션 프로그램' 개발·홍보

- 안심하고 거래를 할 수 있는 인프라 구축

· 저온유통체계가 가능한 물류 구비, 세부 품질정보 제공시스템 구축 등

나 산지와 의 직거래 활성화 등으로 유통개혁 선도

□ 운영실적이 부진한 지방도매시장 수탁관리

○ 춘천도매시장 운영개선 경험을 바탕으로 수탁관리 확대

* 대규모 중도매인 신규유치(5명), 개방형 시설개선 등으로 거래규모 204억원 달성('10 : 230)

- 수탁관리 확대계획 : ('09) 1개소 → ('10) 3개소

□ 소비지와 산지간 다양한 직거래채널 확대

○ 소비지업체에 상생협력자금 지원 : ('09) 500억원 → ('10) 603

- 유통·식품·외식업체의 직거래 유도로 산지조직에 안정적인 판로 확대

* '09년 10개 지원업체 직거래규모 24% 증가 : ('08) 8,186억원 → ('09) 10,136

○ 소비지 접근성이 용이한 지역에 직거래장터 개설 확대

- 도심지 대규모 아파트단지 내에 파머스마켓 시범 운영

- 고속도로휴게소 직거래장터 확대 운영 : ('09) 4개소 → ('10) 10

* '09년 시범사업 매출실적(4개소) : 428백만원

- 전국 직거래장터 종합홍보사이트 구축 운영('10. 4~)

□ 불공정거래 개선 등 소비지·산지간 상생협력 거래관계 구축

○ 실태조사 확대 및 관계기관 협의체 운영을 통해 실효성 제고

- 전수 설문조사 및 현장방문을 통해 불공정행위의 다양한 유형개발

○ 산지·소비지간 거래 만족도 조사를 통한 우수사례 발굴·홍보

- 공정거래 우수업체에 인센티브 지원강화로 업계 자율적 개선유도

4. 식품산업 육성

◇ 농어업 발전과 연계하여 식품산업을 전략산업으로 육성

- 식품산업 인프라 확충, 식품기업 종합지원 시스템 운영

가 식품산업 인프라 보강 및 녹색식생활 교육운동 확산

□ 수요자 중심의 “식품·외식통계정보 사이트” 설치·운영

- 식품산업동향, 시장동향, 각종통계 등 종합적인 정보제공(6월)
 - 사용자가 온라인상에서 Data를 분석할 수 있는 시스템 구축

- 정보제공 콘텐츠를 지속적으로 보강하여 정보량 확대
 - 국내외 식품기술 정보, 식품소재 및 기자재산업 현황 조사 등

□ “산·학 연계 대학 기술교육” 등 다양한 교육과정 개발 및 인원 확대

- 기업과 대학이 공동 투자하여 기술인력을 양성하는 과정 등 신규 개발(19종)
 - 전문 인력 양성 : ('09) 675명 → ('10) 1,790명 (165% ↑)

- 교육 참가가 어려운 식품산업 종사자를 위해 온라인 강좌 신설

□ 食의 이해, 환경, 건강을 생각하는 식생활교육으로 우수 농식품 소비촉진

- 가정, 학교, 지역에서의 식생활 교육 인프라 구축
 - 전문인력 양성, 체험공간 지정, 교육프로그램 개발 제공 등

- “식생활교육 국민 네트워크” 및 대중매체를 활용 국민운동 전개
 - 지역 농산물 애용, 음식물 쓰레기 줄이기 등 참여 유도, 식생활정보 114 운영

나 | 식품기업의 경쟁력을 강화하여 농어업 발전 견인

- 제조(조리)에서 판매(수출)까지 맞춤형 패키지로 지원하는 “식품업체 종합지원 시스템(Total Solution)” 운영
 - “현장애로코칭반”을 운영하여 기업진단·분석을 통해 해결방안 제시
 - 기업 진단 결과에 따라 정책사업과 연계한 맞춤형 패키지 지원
 - 자금, 컨설팅, 교육, 사이버거래, 국내외박람회, 판촉, 정보 등

- 우수 식품·외식기업의 시설현대화 지원 등 경쟁력 강화
 - 농식품 생산자 참여형 기업육성(60억원) 및 식품제조시설 현대화(195억원) 촉진
 - 외식기업 중앙집중식 공동조리시설 설치(72억원)를 통한 규모화 유도

- 전통주 및 전통식품 세계적 명품화 지원
 - 주류품평회를 통한 우수 전통주 발굴 및 소비 여건 확대
 - 입상주는 재외공관 홍보용 제공, 해외박람회 참가지원 등 인센티브 부여
 - * 막걸리 표준잔 개발(4월), 월드컵 연계(6월), 대한민국 술 축제(10월) 등 홍보 확대
 - 대한민국 한식 조리명인 선발 및 천일염 등 전통식품 지원·홍보 강화
 - 지자체와 연계하여 한식조리 명인 선발(6월), 천일염 시설 표준 모델 개발, 전통식품 홍보 동영상 제작 등

- 한식세계화 인프라를 바탕으로 신 수요창출에 역점 추진
 - 해외 한식당 협의체를 구축하여 한식홍보, 식재료 공동구매 등 추진
 - 일본(동경·오사카), 중국(북경·상해), 미국(뉴욕·LA), 유럽 등
 - 대형 국제행사 및 해외 식품·외식박람회 연계 한식 홍보
 - WACS(세계조리사회총회) 및 NRA박람회 참가를 통한 한식·식문화 홍보

일 반 현 황

1 연 혁

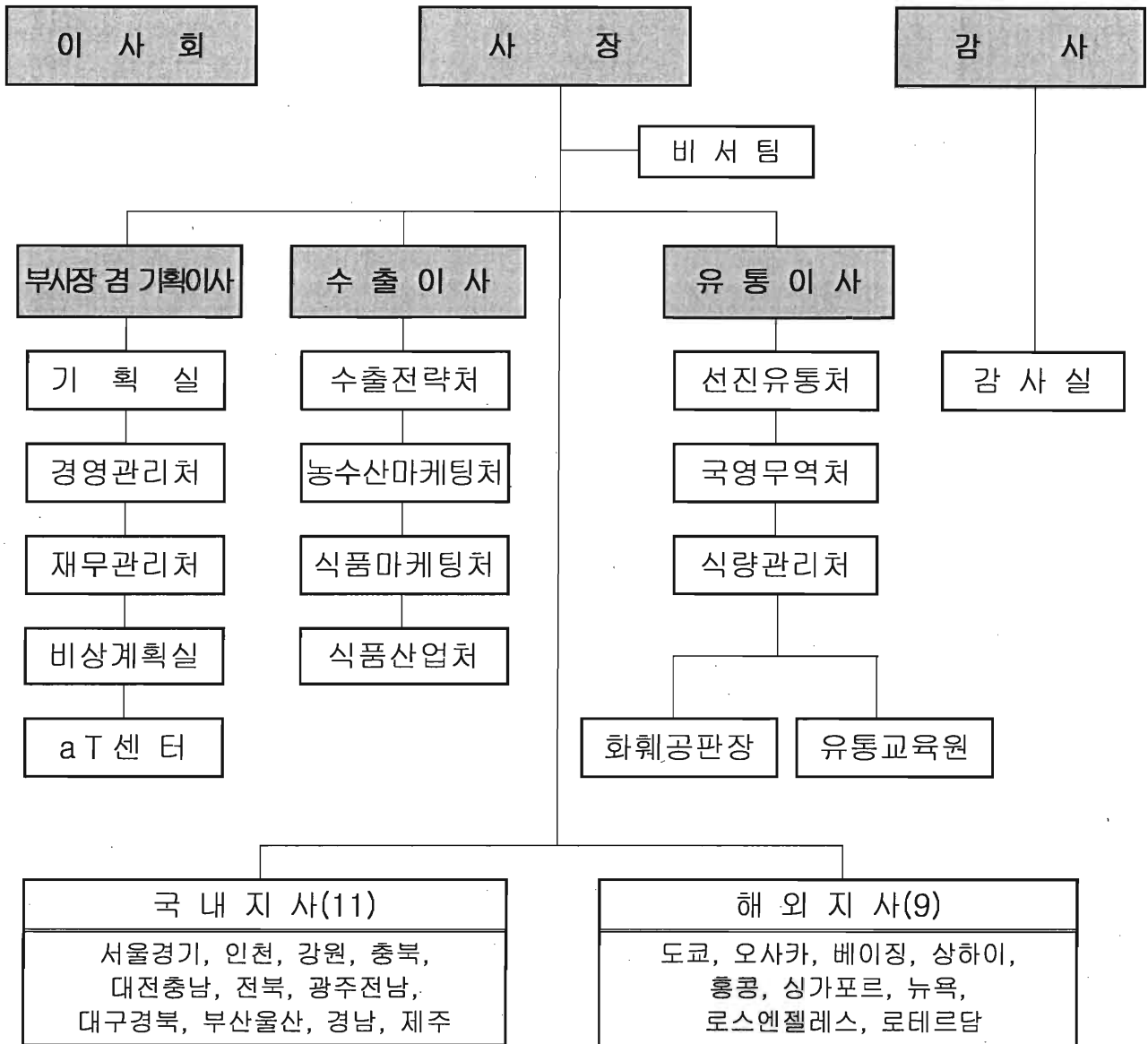
- '67. 12. 1 농공(農工)간의 격차 완화를 위해 「농어촌개발공사」로 발족
* 한국냉장 등 24개 자회사 육성후 민영화로 농수산업 근대화 선도
- '78. 8 고추파동을 계기로 “농산물 가격안정사업단”을 설치
- '86. 12 「농수산물유통공사」로 명칭 변경
* 도매시장육성, 유통 교육·정보, 금융지원 등 유통조성사업 강화
- '92. 1 “무역사업단”을 출범시켜 수출진흥사업 본격 참여
- '02. 10 농식품 전문 전시·컨벤션시설인 “aT센터” 개장
- '08. 1 식품산업 육성 및 한식 세계화 선도

2 임무 및 주요사업

- “농어민의 소득증진과 국민경제의 균형있는 발전에 이바지”하기 위한 기능 수행(농수산물유통공사법 제1조)
 - 수출진흥 : 해외시장개척, 수출상품화, 자금지원 및 정보제공 등
 - 수급안정 : 정부 지정 농산물 수입·비축·판매 전담관리 등
 - 유통혁신 : 농수산물 사이버거래소 운영, 소비지·산지 협력지원 등
 - 식품산업육성 : 식품업체 경영활성화, 인프라 구축 및 한식세계화 등
* 공사는 정부 정책사업을 대행하는 “준정부기관”(공공기관운영법 제5조)

3 조직 및 인원

□ 조직 : 3이사 / 4실·원 / 12처·팀 / 11국내지사 / 9해외지사



□ 인원 : 541명(임원 5, 직원 536)

계	본사	지사		
		국내	해외	소계
541	368	151	22	173

4 재무 상황

□ 자본금 : 662억원 (법정자본금 2,000억원)

□ 손익상황

구분	2009(p)	2010(p)
• 총수익	1,944억원	2,065억원
• 총비용	1,860	2,032
• 순이익	84	33

□ 사업규모

구분	2009	2010
계	18,364억원	19,956억원
• 수출진흥	4,802	5,102
• 유통혁신	2,446	1,928
• 수급안정	9,201	11,173
• 식품산업	1,041	842
• 자체사업	874	911

5 주요시설 현황

구분	기능	소재지
• aT 센터	전시·컨벤션 개최	서울 양재동
• 비축기지	수매·수입농산물 비축보관	이천 등 12개소
• 화훼공판장	화훼류 경매 및 판매	서울 양재동
• 유통교육원	유통관련 종사자 교육	경기도 수원