



**관 세 청
보 도 자 료**
www.customs.go.kr

문의

무역통계센터
오현진 사무관
(042)481-7845, 7

대변인실
(042)481-7616~8

2010년 11월 16일(火) 朝刊부터 보도하여 주시기 바랍니다

2010년 10월 수출입 동향

2010. 11.

관 세 청

< 목 차 >

◆ '10년 10월 수출입 동향	1
◆ '10년 10월 수출입동향 및 무역수지	2
1. 수출 동향	2
2. 수입 동향	5
3. 무역수지 동향	7
※ 출항일 기준 수출입 실적	8
※ 수출입 통계표	9

2010년 10월 수출입 동향

무역흑자 64.8억불, 수출은 月 기준 사상 최대

- ◆ (수출) 전년동월대비 27.6% 증가한 433.6억불, (수입) 21.3% 증가한 368.8억불, (무역수지) 64.8억불 흑자

< '10.10월 수출입 실적 > (백만달러, %)

구 분	금 액					증감율(액)		
	'08.10	'09.10	'10.9	'10.10	'10.1~10	전월 대비	전년 동월대비	전년 누계대비
수 출	37,111	33,970	39,422	43,358	381,940	9.9	27.6	30.1
수 입	36,099	30,397	34,993	36,880	346,445	5.4	21.3	32.9
무역수지	1,012	3,574	4,429	6,479	35,496	2,050	2,905	2,593

- ◆ (수출) 가파른 증가세를 보이며 10월 수출액은 월 기준 사상 최대치를 기록

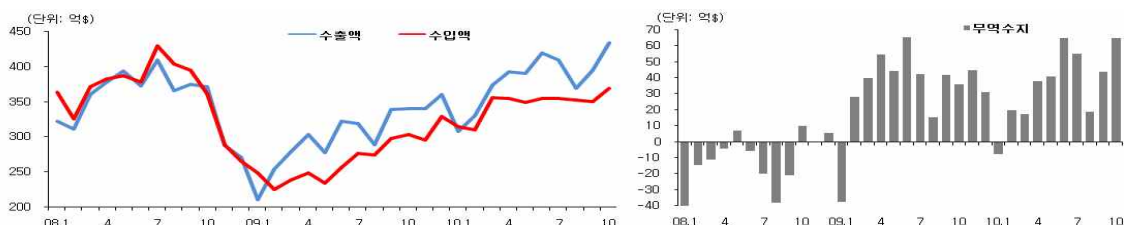
- 자동차부품 · 석유제품의 증가세가 크게 확대, 특히 무선 통신기기(휴대전화)는 '08.10월 이후 처음으로 플러스 증가율 기록
- 對美 수출이 큰 폭 증가(50.9%), 日(33.3%) · 中(26.6%) 수출도 크게 증가한 반면, 對EU 수출 증가세는 다소 둔화(5.4%)

⇒ 연간 수출도 '08년 4,220억불을 무난하게 넘어 사상 최대 수출실적을 기록할 것으로 전망

- ◆ (수입) 소비재 · 자본재를 중심으로 수입액이 늘면서 금융위기가 본격화된 '08.하반기 이후 가장 큰 수입액 기록

- ◆ (무역수지) 수출입 모두 크게 증가한 가운데 수출 증가폭이 수입을 앞지르며 64.8억불 흑자를 기록, 9개월째 흑자 지속

< 최근 월별 수출입 및 무역수지 추이 >



2010년 10월 수출입동향 및 무역수지

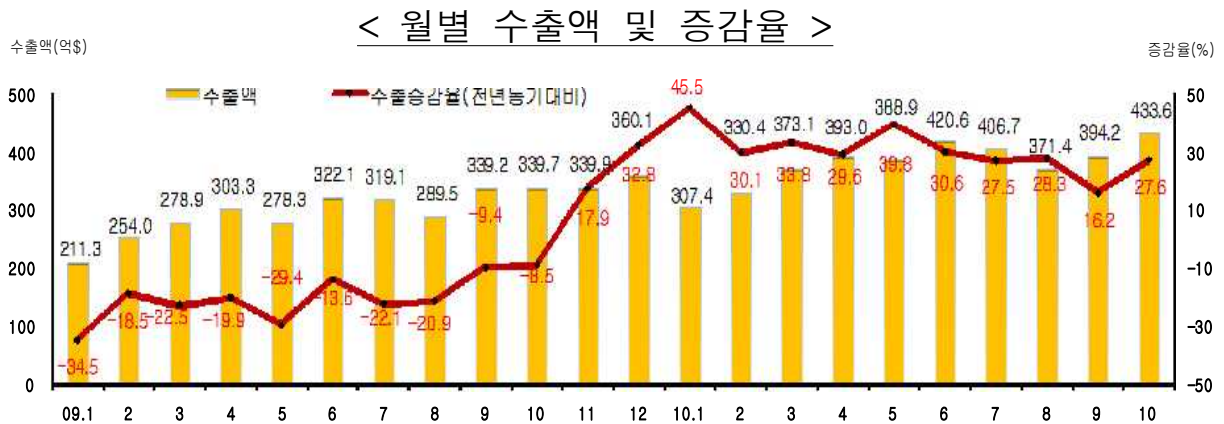
I 수출 동향

□ [총괄] 전년동월대비 27.6% 증가한 433.6억불 기록

- 7월 이후 월 수출증가세가 다소 둔화되었으나 10월 들어 강한 회복세를 보이면서 月 사상 최대 수출액 기록

* 월 최대 수출액(억불) : 406.7('10.7) < 409.6('08.7) < 420.6('10.6) < **433.6('10.10)**

- 반도체 · 선박 · 자동차 등의 수출증가세에 올들어 처음으로 플러스(+) 증가율을 보인 무선통신기기까지 가세하면서 수출 주력품목들의 성장세가 수출 확대를 견인



□ [품목별] 반도체 등 주력품목들의 증가세가 지속되는 가운데 자동차부품, 석유제품의 증가세가 크게 확대되는 양상

- (반도체) 반도체 수요확대로 꾸준한 증가세를 보이고 있는 가운데 최근 단가 하락 등으로 월 증가율은 다소 축소

* 메모리반도체 평균 수출단가

	'07	'08	'09	'10.상	7월	8월	9월	10월
수출물량(톤)	11,628	11,927	10,056	4,328	735	740	762	758
수출액(백만\$)	22,391	17,026	15,865	13,762	2,635	2,791	2,658	2,452
평균단가(\$/kg)	1,926	1,428	1,578	3,180	3,587	3,774	3,490	3,235

- (승용차) '08.6월 이후 처음으로 30억불대 수출 실적을 기록하며 꾸준한 증가세
- (무선통신기기) 스마트폰을 중심으로 한 세계 휴대전화 시장 확대에 수출단가가 상승 등으로
 - 월 증가율이 마이너스로 진입했던 '08.11월 이후 처음으로 월 수출 20억불대, 플러스(14.7%) 증가율 기록
- (자동차부품) 금년들어 큰 폭의 증가세를 유지하며 새로운 수출동력으로 등장하고 있는 가운데, 10월에도 49.5% 증가한 18.5억불 기록(월 기준 사상 최대)

< 주력품목 수출 증감율 >

(전년동월대비, %)

	'09.상	'09.하	'10.1	2	3	4	5	6	7	8	9	10
반도체	△30.0	28.8	117.8	112.6	119.3	94.2	79.1	71.2	68.3	63.4	49.1	31.7
승용차	△45.4	△7.6	61.7	32.8	64.4	62.1	73.8	67.0	53.0	47.0	4.6	34.5
자동차부품	△38.4	10.2	155.0	84.4	97.3	73.2	85.8	67.2	54.3	67.7	31.9	49.5
석유제품	△47.7	△30.2	46.8	40.3	46.7	74.3	66.3	30.4	18.2	23.6	27.9	34.1
가전제품	△27.1	7.0	60.2	38.6	42.3	34.7	51.5	32.3	37.7	33.9	15.0	21.8
액정디바이스	4.0	49.4	103.0	59.8	44.9	37.6	38.1	30.1	29.3	30.2	10.5	8.9
선 박	27.3	△14.7	△24.5	13.9	△20.8	△11.5	17.1	29.1	36.5	8.1	33.3	25.8
무선통신기기	△38.2	△42.5	△15.4	△22.9	△18.0	△27.3	△32.6	△21.3	△23.1	△10.4	△7.5	14.7

□ [지역별] 對美·對日·對中 수출이 큰 폭으로 증가하여 月 기준 사상 최대치를 기록하면서 전체 수출을 견인

- (일본) 지난달 월 증가율이 9.5%로 떨어졌으나 이번달 들어 평월 수준으로 회복되면서 月 수출이 사상 최대(26.9억불) 기록

< 對日 수출 증감율(% , 전년동기대비) >

구 분	'09	'10.1	2	3	4	5	6	7	8	9	10
증감율	△22.9	22.7	27.3	35.9	31.6	38.5	30.2	34.1	34.2	9.5	33.3

- (중국) 5월 이후 對중국 수출 증가세가 다소 둔화되는 가운데서도 월 수출액은 사상 처음 100억불을 돌파
 - 기계류(73.3%), 반도체(43.9%), 자동차부품(33.9%), 석유제품(31.5%) 등이 크게 증가

< 對中 수출 증감율(억불, %, 전년동기대비) >

구 분	'09	'10.1	2	3	4	5	6	7	8	9	10
수출액	867.0	88.5	79.6	97.6	99.1	96.1	95.5	98.8	96.2	97.9	103.6
증감율	△5.1	98.2	43.1	50.8	41.9	44.9	30.7	29.2	25.7	17.1	26.6

- (미국) 이번달 들어 50.9% 증가하면서 사상 최대치(48.1억불)
 - 수출규모가 큰 석유제품(348.1%), 철강관(305.8%), 자동차부품(85.7%), 무선통신기기(78.7%), 승용차(39.9%) 등의 수출확대로 수출액이 크게 증가

< 對美 수출 증감율(% , 전년동기대비) >

구 분	'09	'10.1	2	3	4	5	6	7	8	9	10
증가율	△18.8	16.4	24.4	38.7	32.7	41.6	47.0	39.5	29.5	22.6	50.9

- (EU) 증가세가 계속되고는 있으나 8월 이후 증가세가 현저히 둔화된 모습

< 對EU 수출 증감율(% , 전년동기대비) >

구 분	'09	'10.1	2	3	4	5	6	7	8	9	10
증가율	△20.2	11.6	9.0	20.6	8.5	15.6	39.5	45.0	6.9	10.3	5.4

- (기타) 동남아(24.6%), 중남미(31.5%), 홍콩(18.7%), 동구권(16.3%), 대만(42.0%) 수출도 두 자릿수 증가세 지속

II 수입 동향

□ [총괄] 원자재 등의 수입 확대 영향 등으로 전년동월대비 21.3% 증가한 368.8억불 기록

- 원유 등 주요 원자재의 수입물량 확대 및 단가 상승 등으로 전월보다도 5.4% 증가하면서 '08.9월 이후 최대 수입액 기록
- 9월 증가세(17.5%)가 지난해 12월 이후 가장 낮은 수치를 보이면서 다소 둔화되었으나 이번달 들어 다시 증가세가 확대

< 월별 수입액 및 증감율 >



□ [품목별] 자본재(26.2%)가 큰 폭으로 증가한 가운데 소비재(24.6%), 원자재(18.2%)도 증가세 지속

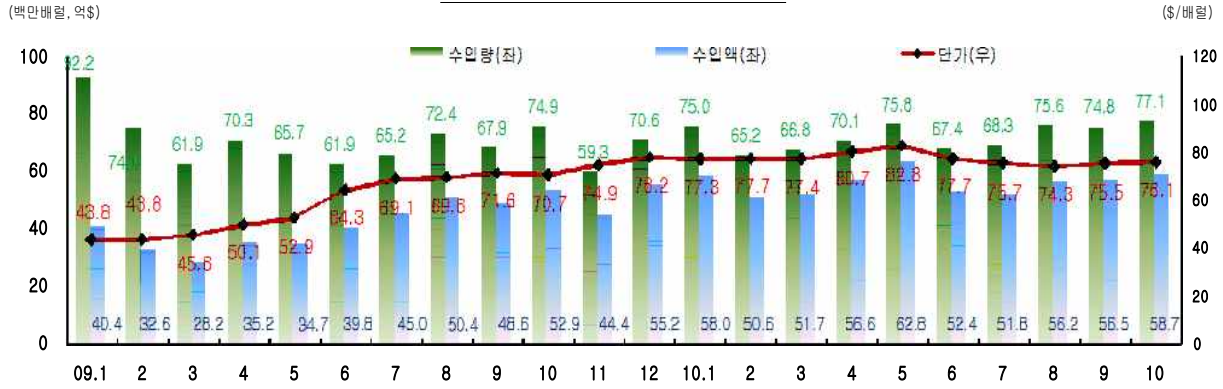
< 용도별 수입 증감율 추이 >

(전년동기대비, %)

	'09.상	'09.하	'10.1	2	3	4	5	6	7	8	9	10
원자재	△38.8	△23.9	25.5	42.4	50.1	54.7	64.2	43.1	31.2	26.7	18.2	18.2
자본재	△26.8	△3.9	30.9	30.8	51.2	28.9	29.2	40.1	23.0	30.9	19.1	26.2
소비재	△26.7	△10.7	19.2	27.2	32.5	25.8	36.0	10.6	28.3	31.7	9.4	24.6

- (원자재) 원유·석탄·가스 등 에너지류의 물량 및 단가 상승 등으로 전년동월대비 18.2% 증가
 - 원유가 최근 유가 상승폭이 둔화추세이나 도입물량 증가로 10.9% 증가하였고 석탄(41.2%)·가스(20.6%)도 증가

< 원유 수입 추이 >



* 주요 원자재 증감율(%) : 철광(142.1), 니켈(59.9), 고무(55.8), 알루미늄(42.3), 비철금속(33.3), 방카C유(27.6), 섬유류(23.3%), 철강재(18.0%), 화공품(16.3), 나프타(9.5), 원당(5.9), 목재(△5.0)

○ (자본재) 반도체, 디스플레이 등 주력품목의 생산 수요 확대로 **26.2% 증가**

- 특히, 스마트폰 수요 증가로 무선통신기기가 **150.2%**나 증가하였고, 메모리반도체(78.5%), 반도체제조용장비(81.5%)도 큰폭 증가

* 주요 자본재 증감율(%) : 선박(136.7), 실리콘웨이퍼(40.1), 광학기기(24.6), 액정디바이스(18.9%), 자동차부품(18.6)

○ 승용차 수입이 **49.8%** 증가하면서 전체 소비재는 **24.6%** 증가

* 주요 소비재 증감율(%) : 담배(63.8), 시계(56.8), 의류(46.7), 조제식품(29.4), TV(28.1), 어류(22.0), 주류(9.3), 골프용품(△3.5)

□ [지역별] 주요 교역상대국 수입 대부분이 증가

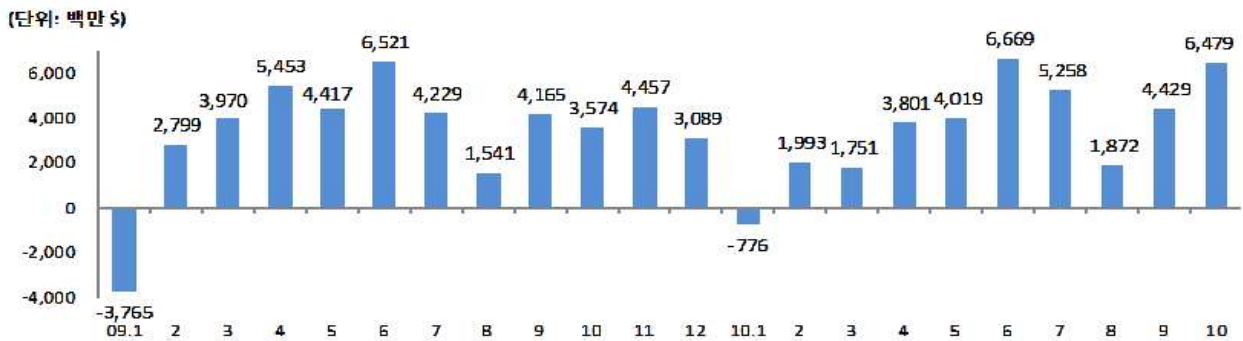
○ 홍콩(88.3%), 중국(36.8%)이 크게 증가한 것을 비롯, 중남미(33.0%), 동남아(23.1%), 미국(17.3%), 일본(13.7%), EU(13.7%) 등 모두 증가

Ⅲ 무역수지 동향

□ [총괄] 64.8억불 흑자를 기록하며 9개월 연속 흑자 달성

- 반도체 등 주력 수출품의 증가세가 지속되고 미·중·일 수출이 큰 폭으로 증가한 것이 주요 요인
- 수출입 모두 증가한 가운데서도 수출 증가폭이 수입을 앞지르며 흑자폭을 확대시킨 가운데 9개월 연속 흑자를 기록하면서 '10.6월(66.7억불), '09.6월(65.2억불)에 이어 사상 세 번째 큰 흑자를 기록

< 월별 무역수지 추이 >



□ [지역별] 중국·동남아·EU·미국·중남미는 흑자, 일본·호주는 적자 기록

- (미국) 큰폭의 수출 증가가 흑자폭을 확대시킨 가운데 '04.6월 (15.7억불) 기록을 깨고 사상 최대의 對美 흑자(16.2억불) 달성
- (중국) 사상 최대의 수출이 흑자폭을 확대시키며 37.9억불 흑자를 보이면서 흑자기조 지속
- (EU) 최근의 수출 둔화에도 불구하고, 17.3억불 흑자를 기록하면서 흑자 지속

(참고 1) 출항일기준 수출입실적

□ 輸出 431.8억불, 수입 368.9억불, 貿易收支 62.9억불 흑자

- 신고수리기준 수출액(433.6억불) 대비 1.8억불이 적어 무역수지 흑자규모도 동 금액만큼 감소

< '10.10월 수출입 실적 >

(단위 : 백만달러, %)

구 분	2009		2010		증감율(금액)	
	10월	1~10월	10월	1~10월	10월	1~10월
수 출	34,083	293,036	43,175	379,498	26.7	29.5
수 입	30,397	260,629	36,880	346,445	21.3	32.9
무역수지	3,687	32,407	6,296	33,053	2,609	646

□ 출항일 기준 수출액이 신고수리 기준보다 적은 이유

- 10월에 통관된 승용차 1.5억불 상당을 비롯, 기계류 1.7억불 등이 미선적(미출항)된 것이 주요 요인

※ 잠정치(11.1 지식경제부 발표) 및 확정치간 차이

- (수출) 수출액 정정 등으로 수출액이 7.6억불이 감소
- (수입) 기계류 등의 수입액 정정 등으로 당초 보다 3.2억불이 감소
- (수지) 정정 등에 따른 수입 감소액 보다 수출 감소액이 4.4억불 커 동 금액만큼 무역수지 흑자도 감소

< 잠정치-확정치 비교 >

(단위 : 백만달러, %)

구 분	수출	수입	무역수지
잠정치(A)	44,118	37,204	6,914
확정치(B)	43,358	36,880	6,479
차액(B-A)	- 760	- 324	- 435

(참고 2) 수출입 통계표

□ 수리일 기준

1. 수출 실적

가. 품목별

(단위: 백만 달러, %)

구 분	'09년	'10년	증감률	'09년	'10년	증감률
	10월	10월		1~10월	1~10월	
1. 식료 및 직접소비재	390	528	35.4	3,325	4,146	24.7
2. 원료 및 연료	2,752	3,682	33.8	22,239	31,105	39.9
○ 석유제품	2,324	3,115	34.1	18,497	25,647	38.7
3. 경공업 제품	2,345	2,908	24.0	22,307	26,719	19.8
○ 섬 유 사	102	154	50.1	946	1,271	34.3
○ 직물	393	497	26.6	3,698	4,451	20.4
○ 의류	120	145	21.2	1,147	1,321	15.2
○ 고무타이어 및 튜브	234	320	36.6	2,241	2,918	30.2
○ 금	194	204	5.4	2,189	2,384	8.9
○ 종이류	204	247	21.4	1,874	2,233	19.2
4. 중화학 공업품	28,484	36,240	27.2	245,661	319,970	30.2
○ 화 공 품	3,274	4,203	28.4	29,646	38,891	31.2
○ 철강제품	2,507	3,532	40.9	24,456	30,474	24.6
○ 기계류와 정밀기기	2,925	4,039	38.1	26,259	35,298	34.4
○ 전기·전자제품	12,012	14,175	18.0	98,137	127,408	29.8
(가전제품)	968	1,179	21.8	8,608	11,552	34.2
(정보통신기기)	3,651	3,821	4.6	32,990	30,023	△9.0
- 컴퓨터	730	804	10.2	5,730	6,736	17.6
- 무선통신기기	1,805	2,072	14.7	17,414	14,519	△16.6
(반 도 체)	3,504	4,615	31.7	24,808	42,968	73.2
○ 수 송 장 비	7,570	9,993	32.0	65,392	85,552	30.8
(승용자동차)	2,298	3,091	34.5	17,436	25,725	47.5
(선 박)	3,667	4,615	25.8	35,670	39,960	12.0
총 계	33,970	43,358	27.6	293,532	381,940	30.1

나. 국가(지역)별

(단위 : 백만 달러, %)

구 분	'09년 10월	'10년 10월	'09년 1~10월 vs '10년 1~10월			
			증감률	'09년 1~10월	'10년 1~10월	증감률
전체수출	33,970	43,358	27.6	293,532	381,940	30.1
대선진국 수출	9,573	12,486	30.4	85,136	107,326	26.1
대개도국 수출	24,395	30,872	26.5	208,376	274,615	31.8
미 국	3,190	4,814	50.9	30,806	41,055	33.3
일 본	2,014	2,685	33.3	17,604	22,745	29.2
E U	4,664	4,917	5.4	37,647	44,152	17.3
호 주	487	701	43.9	4,204	5,485	30.5
카 나 다	318	367	15.4	2,800	3,411	21.8
동 남 아	6,857	8,544	24.6	56,010	76,031	35.7
(홍 콩)	1,881	2,233	18.7	15,745	20,889	32.7
(싱가폴)	1,370	1,461	6.6	11,128	12,718	14.3
(대 만)	955	1,356	42.0	7,339	11,753	60.2
중 동	1,931	2,842	47.1	19,617	22,862	16.5
중 국	8,178	10,355	26.6	69,437	95,191	37.1
중 남 미	2,827	3,718	31.5	21,948	31,725	44.5
C I S	571	1,020	78.8	5,326	8,338	56.6
동 구 권	1,091	1,268	16.3	8,661	11,482	32.6

주 : ① 증감률은 전년 동기대비 증감률임

② 동남아 실적에는 홍콩, 싱가포르, 대만의 실적이 포함되었음

2. 수입 실적

가. 품목별

(단위 : 백만 달러, %)

구 분	'09년	'10년	증감률	'09년	'10년	증감률
	10월	10월		1~10월	1~10월	
1. 소비재	3,069	3,825	24.6	27,745	34,421	24.1
○ 곡물	465	495	6.6	4,365	4,903	12.3
○ 직접 소비재	741	981	32.4	7,203	8,766	21.7
(담 배)	9	15	63.8	83	109	30.7
(주 류)	47	52	9.3	408	488	19.8
○ 내구 소비재	1,179	1,381	17.2	10,372	13,336	28.6
(가전제품)	288	302	4.8	2,656	2,957	11.3
(승용차)	156	234	49.8	1,434	2,369	65.2
(금)	126	120	△4.8	896	1,318	47.1
(골프용품)	30	29	△3.5	245	300	22.5
○ 비내구 소비재	685	968	41.3	5,804	7,417	27.8
(의 류)	370	543	46.7	2,752	3,511	27.6
2. 원 자 재	17,845	21,091	18.2	148,114	201,158	35.8
○ 연 료	8,867	10,255	15.7	72,722	98,381	35.3
(원 유)	5,294	5,871	10.9	40,794	55,515	36.1
○ 광 물	1,631	2,103	28.9	11,100	17,032	53.4
○ 경공업 원료	559	696	24.7	4,944	7,116	43.9
○ 유 지	71	79	11.2	691	814	17.9
○ 섬 유 류	290	357	23.3	2,565	3,584	39.7
○ 화 공 품	2,700	3,140	16.3	23,089	30,856	33.6
○ 철 강 재	1,956	2,308	18.0	17,305	22,607	30.6
○ 비철금속	852	1,136	33.3	7,322	10,213	39.5
○ 기 타	921	1,018	10.6	8,377	10,554	26.0
3. 자 본 재	9,482	11,964	26.2	84,771	110,866	30.8
○ 기계류와 정밀기기	3,102	3,853	24.2	26,774	39,267	46.7
○ 전기·전자제품	5,494	6,694	21.8	49,044	59,762	21.9
(정보통신기기)	1,191	1,647	38.3	10,744	13,913	29.5
(반도체)	2,544	2,981	17.2	22,752	26,479	16.4
○ 수 송 장 비	754	1,263	67.4	7,590	10,360	36.5
○ 기 타	132	154	16.8	1,363	1,478	8.4
총 계	30,397	36,880	21.3	260,629	346,445	32.9

주 : 증감률은 전년 동기대비 증감률임

나. 국가(지역)별

(단위 : 백만 달러, %)

구 분	'09년 10월	'10년 10월	증감률	'09년 1~10월	'10년 1~10월	증감률
전체수입	30,397	36,880	21.3	260,629	346,445	32.9
대선진국 수입	12,449	14,479	16.3	108,175	142,220	31.5
대개도국 수입	17,948	22,400	24.8	152,454	204,225	34.0
미 국	2,726	3,197	17.3	23,418	33,501	43.1
일 본	4,777	5,433	13.7	39,881	52,898	32.6
E U	2,804	3,188	13.7	25,957	31,323	20.7
호 주	1,433	1,794	25.2	12,167	16,221	33.3
카 나 다	328	409	25.0	2,986	3,559	19.2
동 남 아	4,322	5,319	23.1	37,158	49,043	32.0
(홍 콩)	117	220	88.3	1,228	1,590	29.5
(싱가폴)	678	827	22.0	6,642	6,435	-3.1
(대 만)	953	1,204	26.4	8,043	11,138	38.5
중 동	6,132	6,887	12.3	49,369	65,508	32.7
중 국	4,803	6,568	36.8	43,931	58,162	32.4
중 남 미	1,113	1,446	30.0	9,618	11,391	18.4
C I S	614	992	61.6	5,114	9,377	83.4
동 구 권	98	166	69.6	950	1,237	30.2

주 : ① 증감률은 전년 동기대비 증감률임

② 동남아 실적에는 홍콩, 싱가포르, 대만의 실적이 포함되었음

다. 용도별

(단위 : 백만 달러, %)

구 분	'09년 10월		'10년 10월		증감률	
	내수용	수출용	내수용	수출용	내수용	수출용
1. 소비재	2,763	306	3,493	332	26.4	8.2
○ 곡물	464	0	495	0	6.6	0.0
○ 직접소비재	718	23	936	45	30.4	94.5
(담배)	3	6	7	8	143.3	25.7
(주류)	46	2	44	8	△4.4	426.9
○ 내구소비재	910	269	1,117	264	22.8	△1.8
(가전제품)	217	71	244	57	12.7	△19.3
(승용차)	156	0	234	0	49.9	0.0
(금)	15	111	14	106	△7.1	△4.4
(골프용품)	30	0	29	0	△3.5	0.0
○ 비내구소비재	671	14	946	22	41.0	56.5
(의류)	368	2	538	5	46.3	114.4
2. 원자재	9,031	8,814	11,561	9,530	28.0	8.1
○ 연료	3,761	5,106	4,992	5,263	32.7	3.1
○ 광물	1,092	539	1,690	412	54.8	△23.5
○ 경공업원료	370	188	409	287	10.5	52.5
○ 유지	67	4	75	4	12.8	△11.7
○ 섬유류	142	147	175	182	22.9	23.6
○ 화공품	1,460	1,240	1,752	1,388	20.0	11.9
○ 철강재	1,067	889	1,147	1,161	7.5	30.6
○ 비철금속	477	375	657	478	37.9	27.5
○ 기타	596	324	664	354	11.3	9.2
3. 자본재	5,292	4,190	6,875	5,089	29.9	21.4
○ 기계류와 정밀기기	2,411	690	2,992	861	24.1	24.7
○ 전기·전자기기	2,297	3,198	2,888	3,806	25.8	19.0
(정보통신기기)	685	507	1,029	618	50.3	22.1
(반도체)	656	1,888	726	2,255	10.8	19.4
○ 수송장비	474	280	853	409	80.0	46.1
○ 기타	110	22	141	13	28.6	△42.2
총계	17,086	13,310	21,929	14,951	28.3	12.3

3. 무역수지 현황

(단위 : 백만 달러)

구 분	'09년 10월	'10년 10월	증감액			
			'09년 1~10월	'10년 1~10월	증감액	
전 체	3,574	6,479	2,905	32,903	35,496	2,593
대선진국	-2,876	-1,993	883	-23,039	-34,894	-11,855
대개도국	6,447	8,472	2,025	55,922	70,390	14,467
미 국	464	1,617	1,153	7,389	7,554	165
일 본	-2,763	-2,747	15	-22,277	-30,153	-7,876
E U	1,860	1,729	-132	11,691	12,829	1,139
호 주	-946	-1,092	-147	-7,963	-10,736	-2,772
카 나 다	-9	-42	-33	-186	-148	38
동 남 아	2,535	3,225	691	18,852	26,987	8,135
(홍 콩)	1,765	2,013	249	14,518	19,299	4,782
(싱가폴)	692	634	-58	4,486	6,283	1,797
(대 만)	2	151	149	-705	615	1,320
중 동	-4,201	-4,045	155	-29,752	-42,646	-12,894
중 국	3,376	3,786	411	25,506	37,029	11,522
중 남 미	1,714	2,272	558	12,329	20,334	8,004
C I S	-43	29	72	212	-1,039	-1,251
동 구 권	993	1,103	109	7,710	10,245	2,535

주: 동남아 실적에는 홍콩, 싱가포르, 대만의 실적이 포함되었음

□ 보조통계(출항일 기준)

1. 수출 실적

가. 품목별

(단위: 백만 달러, %)

구 분	'09년	'10년	증감률	'09년	'10년	증감률
	10월	10월		1~10월	1~10월	
1. 식료 및 직접소비재	388	528	36.2	3,304	4,140	25.3
2. 원료 및 연료	2,687	3,743	39.3	22,132	31,086	40.5
○ 석유제품	2,278	3,178	39.5	18,450	25,615	38.8
3. 경공업 제품	2,354	2,880	22.3	22,172	26,634	20.1
○ 섬 유 사	105	153	46.3	942	1,262	34.0
○ 직물	390	480	23.1	3,665	4,429	20.8
○ 의류	122	148	21.4	1,139	1,316	15.5
○ 고무타이어 및 튜브	241	309	28.0	2,257	2,910	28.9
○ 금	193	206	6.9	2,185	2,377	8.8
○ 종이류	210	256	21.9	1,863	2,234	19.9
4. 중화학 공업품	28,654	36,024	25.7	245,428	317,639	29.4
○ 화 공 품	3,359	4,189	24.7	29,400	38,769	31.9
○ 철강제품	2,614	3,439	31.5	24,403	30,119	23.4
○ 기계류와 정밀기기	2,877	3,837	33.3	26,118	35,050	34.2
○ 전기·전자제품	12,065	14,297	18.5	97,521	127,146	30.4
(가전제품)	995	1,216	22.2	8,507	11,489	35.1
(정보통신기기)	3,605	3,855	6.9	32,719	29,963	△8.4
<컴퓨터>	734	793	8.0	5,689	6,725	18.2
<무선통신기기>	1,765	2,090	18.4	17,328	14,479	△16.4
(반 도 체)	3,511	4,643	32.2	24,758	42,920	73.4
○ 수 송 장 비	7,542	9,976	32.3	66,233	84,229	27.2
(승용자동차)	2,256	2,946	30.6	17,088	25,483	49.1
(선 박)	3,727	4,772	28.0	37,037	38,966	5.2
총 계	34,083	43,175	26.7	293,036	379,498	29.5

주 : 증감률은 전년 동기대비 증감률임

나. 국가(지역)별

(단위 : 백만 달러, %)

구 분	'09년 10월	'10년 10월	'09년 1~10월			
			증감률	'09년 1~10월	'10년 1~10월	증감률
전체수출	34,083	43,175	26.7	293,036	379,498	29.5
대선진국 수출	9,510	12,544	31.9	85,807	107,203	24.9
대개도국 수출	24,571	30,631	24.7	207,208	272,295	31.4
미 국	3,154	4,744	50.4	31,111	40,787	31.1
일 본	2,018	2,754	36.5	17,581	22,755	29.4
E U	4,465	4,832	8.2	37,687	44,349	17.7
호 주	441	699	58.5	4,046	5,487	35.6
카 나 다	341	349	2.4	2,819	3,353	19.0
동 남 아	6,866	8,483	23.5	56,191	75,856	35.0
(홍 콩)	1,832	2,225	21.5	15,553	20,970	34.8
(싱가폴)	1,376	1,465	6.5	11,238	12,693	12.9
(대 만)	959	1,371	43.0	7,291	11,741	61.0
중 동	1,988	2,615	31.5	19,511	22,673	16.2
중 국	8,157	10,329	26.6	69,175	95,043	37.4
중 남 미	3,108	3,594	15.6	21,350	29,671	39.0
C I S	584	1,001	71.2	5,297	8,190	54.6
동 구 권	1,057	1,343	27.1	8,505	11,542	35.7

주 : ① 증감률은 전년 동기대비 증감률임

② 동남아 실적에는 홍콩, 싱가포르, 대만의 실적이 포함되었음

2. 무역수지 현황

(단위: 백만 달러)

구 분	'09년 10월	'10년 10월				
			증감액	'09년 1~10월	'10년 1~10월	증감액
전 체	3,687	6,296	2,609	32,407	33,053	646
대선진국	-2,938	-1,935	1,003	-22,368	-35,017	-12,649
대개도국	6,623	8,231	1,608	54,754	68,070	13,317
미 국	428	1,547	1,119	7,693	7,286	-407
일 본	-2,759	-2,679	80	-22,300	-30,143	-7,843
E U	1,661	1,644	-18	11,730	13,026	1,296
호 주	-992	-1,094	-103	-8,121	-10,734	-2,612
카 나 다	13	-60	-73	-167	-206	-39
동 남 아	2,544	3,164	620	19,033	26,812	7,779
(홍 콩)	1,715	2,005	290	14,325	19,380	5,055
(싱가폴)	698	638	-60	4,597	6,257	1,661
(대 만)	6	167	161	-753	603	1,356
중 동	-4,144	-4,272	-128	-29,858	-42,835	-12,978
중 국	3,354	3,761	407	25,244	36,881	11,636
중 남 미	1,995	2,148	152	11,732	18,279	6,547
C I S	-29	9	38	184	-1,188	-1,371
동 구 권	960	1,178	218	7,555	10,305	2,751

주: 동남아 실적에는 홍콩, 싱가포르, 대만의 실적이 포함