

<2.22(화) 석간 (인터넷 2.22(화) 06:00이후)>



한국사회적기업진흥원  
Korea Social Enterprise Promotion Agency

## 보도자료

- ▶ 2011. 2. 21. 배포
- ▶ 총 7 쪽

- ▶ 기획본부장            현운섭
- ▶ 교육홍보팀장         김윤근

T E L : 031-697-7820

E-MAIL : josephkim30@yahoo.co.kr

F A X : 031-697-7853

### 사회적기업 날개를 달다!

- 사회적기업의 든든한 동반자, 한국사회적기업진흥원 공식 출범 -

◇ 금년도 1,600여명의 사회적기업가 육성 지원

◇ 상시인증제 도입 등 사회적기업 인증서비스 대폭 확대

- 한국사회적기업진흥원은 2월 22일 오후 2시, 성남시 태평동에 위치한 진흥원 사무실 강당에서 출범식을 개최하였다.
- 이날 출범식에는 박재완 고용노동부 장관, 임태희 대통령실장, 박승준 미래기획위원회 위원장 등 정부 인사들과 김성순 국회 환경노동위원회 위원장, 신영수 의원, 강성천 의원 등의 정계 인사들 외에도 김진홍 목사, 혜경 스님, 차동엽 신부 등 종교계 인사, 전국의 사회적기업가, 그리고 언론계·학계 등의 인사들이 모여 진흥원의 출범을 축하하고 사회적기업과 진흥원의 지속적인 성장을 기원했다.
- 진흥원의 초대 원장으로 취임한 류시문은 환영인사를 통해 “나 자신도 장애와 가난을 딛고 중산층으로 올라선 사람으로서 누구보다도 취약계층의 고민과 애환을 잘 알고 있다. 앞으로 사회적기업이 국민적 자부심과 우리 사회의 보편적 가치가 되도록 노력하겠다.”고 다짐했다. 또 류시문 원장은 “취약계층의 일자리 창출과 빈곤 탈출은 국민의 역량을 총동원하여 이루어져야 한다. 이를

위해 지방자치단체, 기업, 민간, 종교단체 등이 같이 연계하여야 한다. 한국사회적기업진흥원이 국민의 지지를 받으며 사회통합의 지름길로 나아가는 기관이 되도록 일하겠다.”며 각오를 다졌다.

□ 사회적기업에 대한 관심 증대와 정부의 다양한 지원정책에 따라 '07.12월 54개였던 사회적기업의 수가 '11년 현재 501개로 증가하였으며 앞으로 더욱 증가할 것으로 예상된다.

○ 진흥원의 출범은 갈수록 증가하는 사회적기업을 보다 체계적으로 지원하는 전담조직이 탄생하였다는 데 의의가 있다.

○ 또한 진흥원은 새로운 사회적기업 모델을 발굴·육성하고, 이들과 지방자치단체 및 민간(기업·NGO·종교계 등)과의 연계를 공고히 하는 구심점 역할을 수행하여, 사회적기업이 지역사회에 뿌리내리는 데 크게 기여할 것으로 기대된다.

○ 이를 위해 진흥원은 류시문 원장을 비롯한 34명의 임직원을 선발하였고 경기도 성남시에 사무실을 마련하였으며, 사무실에 20여개의 사회적기업가 인큐베이팅룸을 설치하여 사회적기업 창업공간과 컨설팅 등의 지원서비스를 제공할 계획이다.

□ 특히 진흥원은 올해 112억의 예산을 투입하여 약 1600명의 사회적기업가를 지원·육성하는 「청년 등 사회적기업가 육성사업」을 중점사업으로 진행할 계획이다.

○ 우선 2~3월 중 사회적기업가를 지원할 위탁운영기관을 공모·선정한 후, 3~4월에 사회적기업 사업계획서를 제출한 참여팀(4~6명) 중 320팀(1,600명)을 선정한다.

○ 선정된 위탁운영기관에는 참여팀 육성비용이 지원되고, 참여팀에게는 창업관련 비용과 창업공간 및 멘토링 등의 지원이 제공된다.

□ 그 밖에도 진흥원은 상시인증제도 도입 등 사회적기업 인증서비스를 대폭확대하고, 인증 후 지속적인 모니터링을 통해 사후

서비스도 제공할 예정이다.

- 또한 사회적기업의 가치를 전파하고, 네트워크 구축을 통해 사회적기업운동 확산을 지원함으로써 사회적기업 친화적인 문화와 환경을 조성할 계획이다.

붙임 1 : 한국사회적기업진흥원 개요

붙임 2 : 「청년 등 사회적기업가 육성사업」 소개

## <붙임 1 : 한국사회적기업진흥원 개요>

### 1. 설립배경 및 목적

- 한국사회적기업진흥원은 고용 없는 성장시대에 지속적인 일자리창출의 희망으로서 그 중요성이 부각되고 있는 사회적기업을 보다 체계적·전문적으로 지원하기 위하여 고용노동부 출연기관으로 설립됨

※ 「사회적기업 육성법」 개정(2010. 6. 8.)에 따라 설립되는 신규조직

※ 2011년 1월 24일 기획재정부에 의해 기타공공기관으로 지정됨

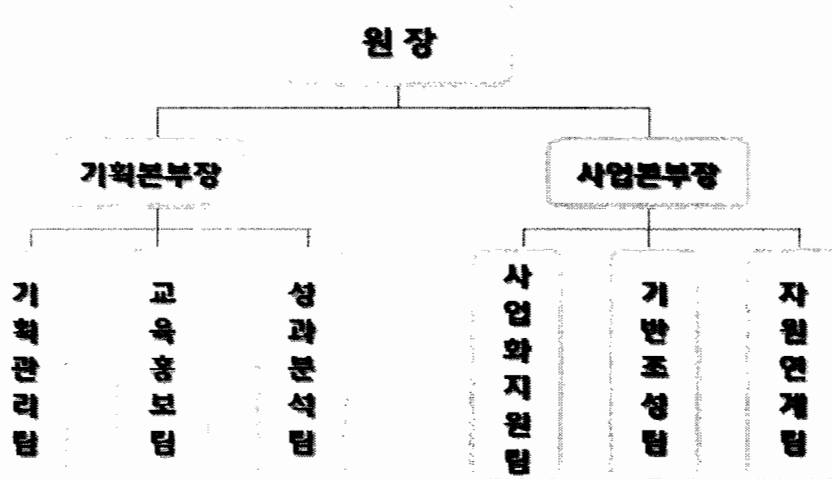
- 진흥원은 사회적기업의 설립·운영을 지원하고 이와 관련된 민간의 활동을 촉진하여 사회서비스를 확충하고 새로운 일자리를 창출함으로써 사회통합과 국민의 삶의 질 향상에 이바지함을 목적으로 함

### 2. 주요기능

- 사회적기업의 창의적이고 다양한 성공모델을 발굴하여 홍보하고 경영컨설팅 제공, 사회적기업가 교육 등 사회적기업을 위한 소프트웨어를 제공
- 사회적기업을 위한 자본시장 기반을 조성하고 프로보노 활성화를 위한 지원을 제공
- 사회적기업에 대한 인증을 지원하고 주기적인 실태조사 및 분석을 통해 사회적기업의 발전방안을 제시하고 국민들이 신뢰할 수 있는 사회적기업 환경 조성
- 「청년 등 사회적기업가 육성사업」 등 정부의 사회적기업 관련 사업 수행
- 자치단체의 사회적기업 육성을 지원하고, 기업·NGO 및 중

교계 등과 협력하여 민간의 사회공헌과 사회적기업 지원 연계 모델을 발굴하는 등 사회 각계각층에서 사회적기업 발전에 기여할 수 있는 기반 마련

### 3. 조직 : 1원장 2본부 6팀으로 구성



### 4. 진흥원 관련 정보

- 사무실 : 경기도 성남시 수정구 태평2동 3440 대한생명빌딩 7,8층  
(새주소: 경기도 성남시 수정구 태평2동 수정로 157 7,8층)
- 대표전화 : 031)697-7700
- 홈페이지 : [www.socialenterprise.or.kr](http://www.socialenterprise.or.kr)

## <붙임 2 : 「청년 등 사회적기업가 육성사업」 소개>

### 1. 추진배경

- 청년 등이 스스로 지속가능한 사회적기업을 만들 수 있는 장을 마련함으로써 도전정신과 열정을 펼칠 기회를 제공
- 창의성을 활용한 사회적기업 활성화 및 청년 등 실업문제의 대안으로 사회적기업 활용
  - 청년층은 다른 연령대에 비하여 직업선택의 기준으로 내재적 보상을 중요시하는 경향을 보임

### 2. 추진전략

<청년사회적기업 단계별 흐름도>

1단계	2단계	3단계	4단계
위탁기관 선정	아이디어 공모	활동비·창업공간·일상적 경영지원을 통한 인큐베이팅	사회적기업 전환
권역별·업종별 특성고려	청년층 선호 분야 (지역 특성 고려)	사업 모델 현실화	지속가능한 일자리

- (직접수행 → 위탁수행) 사회적기업 창업 관련 민간단체·기관을 활용하여 일상적이고 전문적인 경영지원 제공
- (단편적 지원 → 종합적 지원) 인건비 중심의 지원방식에서 벗어나 창업공간, 멘토 등 창업에 필요한 지원 방안 총동원

### 3. 사업추진계획

- 위탁운영기관 공모·선정
  - (위탁운영기관의 자격) 사회적 목적 및 창업·경영 지원을 위한 제반 인프라를 보유한 기관이나 단체를 대상으로 공모·선정

- 상시전담멘토, 창업준비공간, 창업교육 환경 등 청년 등 사회적 기업가를 지원할 수 있는 경험과 여건을 보유한 기관이나 단체
- (위탁운영기관 선정) 한국사회적기업진흥원은 사회적기업 및 경영전문가 등으로 구성된 위원회의 심의를 거쳐 위탁 운영기관 선정
- 참여팀 선정
  - (신청자격·규모) 사회적기업 사업계획서를 제출한 참여팀(4~6명) 중 320팀(1,600명) 선정
- 지원내용
  - (위탁운영기관) 참여자 배정물량에 따른 육성비용 제공
    - 참여자에 대한 활동비 지급, 사업화 지원(시제품 제작비용 등), 상시전담멘토 인건비, 외부전문가 멘토링, 관리비용 등 충당
  - (참여자) 여비, 시장개척을 위한 홍보비, 정보활동비, 창업 관련 수수료 등 소요 비용을 위탁운영기관을 통해 월별 지급
- 모니터링 및 사후관리
  - (참여자) 매 분기별 사업보고서를 작성·제출하여 위탁운영기관이 사회적기업 창업·경영지원에 활용
  - (위탁운영기관) 매 분기별로 참여자의 창업상황 등 육성보고서를 진흥원에 제출

#### 4. 향후 계획

- 위탁수행기관 공모·선정('11.2~3월) → 참여자 모집·선정 ('11.3~4월) → 인큐베이팅 등 사업 시행('11.4월~)