

재정 3,000억 원 투입, 거점 조성으로 다시 뛰는 우리 어촌

- 2025년도 '어촌신활력증진 사업' 신규 대상지 25개소 선정

해양수산부(장관 강도형)는 2월 26일(수) '2025년도 어촌신활력증진 사업' 신규 대상지 25개소를 선정하여 발표하였다.

어촌신활력증진 사업은 어촌 300개소를 대상으로 총 3조 원을 투자하여 활력 넘치는 공간으로 탈바꿈할 수 있도록 지원하는 사업으로, 2023년부터 추진하고 있다. 이 사업은 어촌의 규모와 특성에 따라 어촌 경제플랫폼 조성(유형1), 어촌 생활플랫폼 조성(유형2), 어촌 안전인프라 개선(유형3) 등 3개 유형으로 나뉘어 진행된다.

- ① (유형1:어촌 경제플랫폼 조성) 어업기반이 잘 갖추어진 어촌에 재정지원 사업을 마중물로 민간투자 사업을 활성화하여 인구 유입 및 지역경제 활력 제고(개소당 최대 300억 원 지원)
- ② (유형2:어촌 생활플랫폼 조성) 생활 서비스 기반 구축을 통한 유입 인구 정착, 생활 사회 간접자본(SOC) 시설 확충을 통한 생활 편의시설 확보(개소당 최대 100억 원 지원)
- ③ (유형3:어촌 안전인프라 개선) 소규모 어항 및 배후 어촌마을의 안전사고 예방을 위한 어항 시설 확충 등 생활 안전시설 개선(개소당 최대 50억 원 지원)

금년도 사업 대상지 선정을 위해 지난해 10월부터 12월까지 전국 연안 지자체를 대상으로 공모 접수를 진행한 결과, 11개 시·도, 41개 시·군·구에서 총 98개소의 후보지를 신청하였다. 해양수산부는 3개월간의 평가를 거쳐 사업지 25개소를 최종 선정하였다.

[유형①] 어촌 경제플랫폼 조성 사업

강원특별자치도 삼척시 장호항, 경상북도 경주시 감포항, 경상남도 사천시 삼천포항, 전북특별자치도 부안군 격포항, 충청남도 당진시 장고항, 서천군 장항항 등 6개소가 선정되었다. 6개소에는 개소당 300억 원의 재정이 5년간 투입되며, 민간에서도 약 8,700억 원의 자본을 투자할 예정이다. 이를 통해 해당 어촌에 수산업 복합단지, 관광 기초 인프라 등을 구축하여 지역의 수산·관광 거점으로 조성해 나갈 계획이다.

특히, 강원 삼척시 장호항의 경우, 재정사업을 통해 '비즈니스 콤플렉스', '수산물 복합센터'를 조성하고, 휴양콘도미니엄을 민간투자 사업으로 유치하여 해양레저형 경제거점으로 발돋움할 예정이다.

'비즈니스 콤플렉스'에는 수산물 식품·음료관(F&B)과 레저·관광 분야의 창업·창직을 지원하는 시설을 갖추어 예정이며, '수산물 복합센터'는 공공 HACCP시설, 원물집하장, 작업장 등 수산물 가공시설로 조성될 계획이다.

아울러, 민간은 삼척시의 풍부한 관광자원을 거점으로 한 휴양콘도미니엄 조성에 1,900억 원을 투자할 계획이며, 장호항 생산 수산물 활용, 팝업스토어, 지역민 우선 채용 등 지역사회와 적극적으로 협력해 나갈 예정이다.

장호항은 어촌신활력증진 사업을 통해 500여 개의 신규일자리를 창출하고 생활인구를 14만 명까지 늘려 "해양레저형 어촌경제거점"으로 거듭날 것으로 기대된다.

[유형②] 어촌 생활플랫폼 조성 사업

강원특별자치도 고성군 봉포항, 경상북도 포항시 석병리항, 경상남도 통영시 연화생활권, 전라남도 여수시 송도항, 완도군 동고생활권 등 5개소가 선정되었다. 5개소에는 개소당 100억 원의 재정을 4년간 투입하여 문화·복지 등 어촌 주민의 생활서비스를 개선할 계획이다.

특히, 전남 완도군 동고생활권은 앵커조직*이 지역에 상주하면서 지역에 필요한 생활서비스 개선 프로그램을 발굴해 나갈 예정이다. 또한, 폐교 부지 및 시설을 활용한 거점시설을 조성하고, 파손된 어항 진입도로 보수 등 어항 시설 정비를 통해 어민들의 편안하고 안전한 어업 활동에도 기여할 계획이다.

* 지역에 상근하며 지역자원을 발굴하고, 관계인구 유입 및 지원을 위한 사업을 기획, 생활 서비스를 전달할 수 있는 기반을 구축하는 민간주체

[유형③] 어촌 안전인프라 개선 사업

인천광역시 옹진군 지도항, 경기도 화성시 송교항, 제주특별자치도 서귀포시 토산항 등 14개소가 선정되었으며, 개소당 50억 원의 재정을 3년간 투입한다.

특히, 제주 서귀포시 토산항은 높은 파도로 인한 월파 피해를 방지하기 위해 방파제를 보강하는 등 주민들의 안전을 강화하고, 해녀들이 조업 전후 휴식을 취할 수 있는 쉼터도 조성할 계획이다. 인천 옹진군 지도항, 전남 보성군 해도항 등에는 낙후된 선착장을 보강하여 여객선 이용 안전사고에 대비할 계획이다.

해양수산부는 사업이 내실 있게 추진될 수 있도록 다양한 분야의 전문가로 구성된 자문단을 운영하여 현장 밀착형 컨설팅을 지원하고 관계자 대상 교육을 수시로 개최하여 사업 관리에 최선을 다할 계획이다.

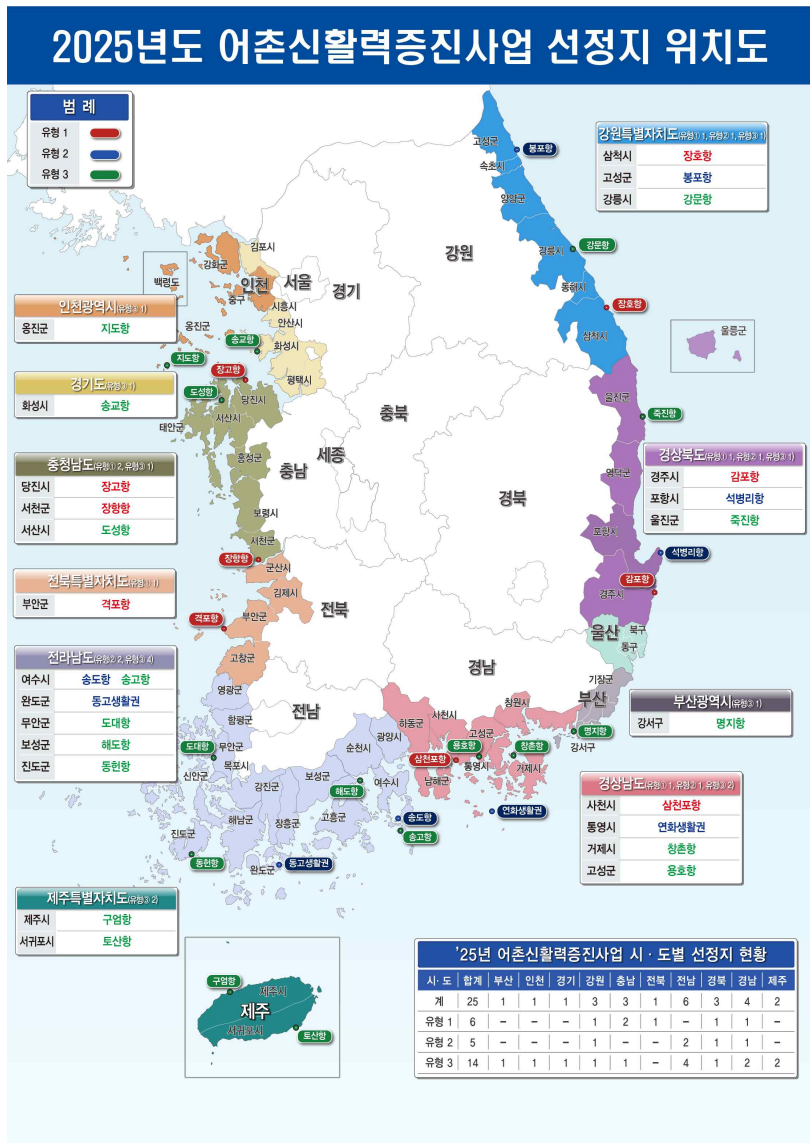
강도형 해양수산부 장관은 “어촌신활력증진 사업이 어느덧 3년 차를 맞이한 만큼 어촌 주민들이 변화를 체감할 수 있도록 책임감을 가지고 속도감 있게 사업을 추진하겠다.”라고 말했다.

대한민국 **정책브리핑** 더 아픈 환자에게 양보해 주셔서 감사합니다
가벼운 증상은 동네 병의원으로  광복누리, 공공전직원 전용이용센터

담당 부서	어촌어항재생사업기획단	책임자	과 장	홍근형 (044-200-6170)
	어촌어항재생과	담당자	사무관	조승래 (044-200-6174)

참고 1 2025년도 어촌신활력증진 사업 대상지 선정 현황(25개소)

유형	시·도	시·군·구	대상지	유형	시·도	시·군·구	대상지
유형1 (6개소)	강원	삼척시	장호항	유형3 (14개소)	부산	강서구	명지항
	충남	당진시	장고항		인천	옹진군	지도항
		서천군	장항항		경기	화성시	송교항
	전북	부안군	격포항		강원	강릉시	강문항
	경북	경주시	감포항		충남	서산시	도성항
					전남	무안군	도대항
경남	사천시	삼천포항	전남		보성군	해도항	
유형2 (5개소)	강원	고성군	봉포항		전남	여수시	송고항
	전남	여수시	송도항		전남	진도군	동현항
		완도군	동고생활권		경북	울진군	죽진항
	경북	포항시	석병리항		경남	거제시	창촌항
	경남	통영시	연화생활권			고성군	용호항
					제주	서귀포시	토산항
			제주		제주시	구엄항	



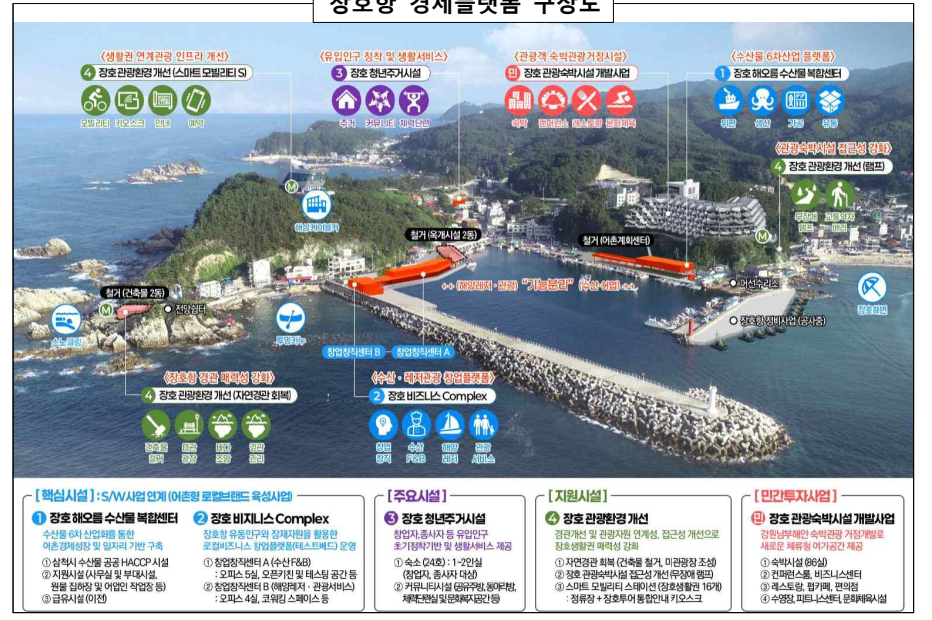
[유형1] 어촌 경제플랫폼 조성

어업기반이 잘 갖추어진 어촌에 재정지원 사업을 마중물로 민간 투자 사업을 활성화하여 인구 유입 및 지역경제 활력 제고

◆ 대표 사례: 강원 삼척시 장호항

- (현황)** 강원 삼척시 장호항은 삼척시 중부의 수산거점 어항이며, 장호생항권 내 해양레일바이크, 해상케이블카, 캠핑장 등 관광자원이 조성되어 있어 연간 130만명 이상의 방문객 유치
- ▶ 동해중부선(삼척~부산) 고속철도 개통, 풍부한 관광자원으로 인하여 향후 호텔, 리조트, 해양레저사업 등과 연계한 해양레저형 어촌경제거점으로 발전할 수 있는 잠재성이 높음
- (민간투자사업 : 총 1,900억원)**
- ▶ 삼척시 방문객들의 복합휴양체류거점 역할을 할 휴양콘도미니엄 조성사업에 1,900억원을 투자하여 새로운 여가공간 제공 및 지역경제 활성화 도모
- (재정사업)**
- ▶ '수산물 복합센터' 내 공공 HACCP시설, 집하장 등 어촌경제성장을 위한 기반을 구축하고, '비즈니스 콤플렉스'를 조성하여 청년 창업자를 위한 로컬비즈니스 창업플랫폼 공간 등으로 활용
- (기대효과)**
- ▶ 본 사업 추진을 통해 ① 신규 사업체 190개소 및 일자리 500개 창출, ② 생활인구 4만명 추가 확보 등의 사업성과 전망

장호항 경제플랫폼 구상도



[유형2] 어촌 생활플랫폼 조성

- 생활 서비스기반 구축을 통한 귀어인 유치를 활성화하여 유입 인구정착, 생활 SOC 시설 확충을 통한 생활 편의시설 확보

◆ 대표 사례: 전남 완도군 동고 생활권

(현황) 전남 완도군 동고생활권은 전체 주민의 40% 이상이 고령인구로 돌봄-케어서비스 시설 구축이 매우 절실한 상황이며, 귀어를 희망하는 사람들의 증가로 귀어인 지원시설 확충이 필요

▶ 전국 최대 톳 생산지이나, 고령화로 최근 5년간 34.2% 어업은퇴로 어업소멸 위기

(돌봄-케어서비스 지원)

▶ '99년 폐교된 동고초교 부지 및 시설 리모델링 통해 '어촌스테이션'을 조성하여 어르신·어린이 돌봄센터, 주민들의 학습, 여가, 건강관리 프로그램 등을 위한 공간으로 운영

(상생활력 기반 구축)

▶ 마을 내 '보듬주택' 신축하여 귀어인을 위한 임대주택과 독거노인을 위한 돌봄공간 등을 제공하고, 관계인구 유입을 위해 단기임대 형식의 청년 워케이션 프로그램 운영

(경제활성화 기반 지원)

▶ 어촌스테이션 내 '바다가 꿈' R&D센터를 통해 마을특산품인 해조류 고차산업화를 위한 공간을 조성하고, 마을기업 등 창업 희망인을 위한 컨설팅 프로그램 지원



[유형3] 어촌 안전인프라 조성

- 소규모 어항 및 배후 어촌마을의 재해 예방을 위한 어항시설 확충 등 생활 안전시설 개선
- 해상교통 취약지역의 안전한 여객선 입출항과 이용객 편의를 위한 접안시설 확충 및 여객 편의시설 정비

◆ 대표 사례: 제주 서귀포시 토산항

(현황) 토산항은 매년 찾아오는 태풍으로 인한 월파로 주택 침수, 도로 유실 등 피해가 발생하며, 노후된 어항시설 및 안전시설을 정비하여 안전한 어업환경과 정주여건 조성 필요

(주요 사업) 방파제 연장, 물양장 정비 및 CCTV, 안전난간 설치 등 어업 환경개선 및 안전 확보

- ① 방파제 연장, 물양장 정비 등 어업 작업 환경 개선 및 안전사고 예방을 위한 어항 기능 회복
- ② 안전사고 예방을 위한 CCTV 및 안전난간 설치 및 해녀심터 조성을 통한 주민들의 생활안전 확보 및 정주 여건 개선

