

보도자료

- 자료제공 : 농촌진흥청 연구개발국
연구정책과 강충관 연구사
전화 : 031)299-2576(HP 016-9662-0008)
- 홍보담당 : 임동문 031-299-2429

이 자료는 2006년 9월 / 일 (조간 · 석간) 이후에 보도하여 주시기 바랍니다

농진청 현안과제 해결을 위한 장미·딸기 및 유기농산물 기술개발 사업단 발족

- 농촌진흥청은 우수한 국산 장미·딸기의 품종육성 및 농가보급 체계 구축을 통한 원예작물의 로열티 문제 대응과 국제기준에 부합하는 유기농업기술체계 정립 등 당면한 농업현안 과제를 조속히 해결하기 위하여 청 내외 전문가들로 구성된 장미·딸기 및 유기농산물 기술개발 사업단(3개)을 발족하였다.
- 각 사업단의 단장은 내·외부 전문가를 대상으로 공모하였으며, 사업계획서의 적정성, 사업단구성 및 연구 인프라 확보 여부 등에 대한 내·외부 심의위원들의 공정한 평가를 통해 선정하였다.
 - 선정결과 장미사업단장에 원예연구소 김영진 화훼과장, 딸기사업단장에 원예연구소 고관달 채소과장, 유기농산물 기술개발 사업단장에 농업과학기술원 최두희 친환경농업과장이 선임되었다.
- 이번에 발족된 사업단은 기존의 기관중심의 기술개발보급사업과 차별화하면서 사업단 운영의 유연성 및 효율성 제고를 위해 사업방향 설정, 과제선정, 결과평가, 보급방안 등의 세부사업 계획 수립·운영, 예산조정을 사업단장의 책임 하에 자율적으로 운영토록 하였으며,

- 또한, 각 사업단은 국공립연구기관, 대학, 농업인 및 민간연구기관 등 다양한 외부전문가들이 포함된 산·학·연 협력체계 구축으로 기존의 우리 청 지역농업클러스터 기술개발 지원 사업과의 연계 추진을 모색하고 있다.

- 현재 장미·딸기 사업단은 과제공모를 거쳐 '06년 신규과제를 확정된 상태이며, 유기농산물기술개발사업단의 경우는 3월 10일까지 과제를 공모하여 운영할 계획이다.
 - 장미사업단은 “국내 육성장미 우량묘 생산 및 보급체계화” 등 3개 과제 18세부과제를 확정하였으며, 세부과제 책임자는 농진청 연구원이 44%(8세부과제), 외부 전문가가 56%(10세부과제) 참여하고 있다.
 - 딸기사업단은 “국내 육성 신품종 우량묘 급속증식 및 조기보급을 위한 공급체계 확립 연구” 등 3과제 19세부과제에 80여명의 내외부 전문가들이 참여하고 있으며
 - 유기농산물 기술개발 사업단은 “민간실천 유기농산물 생산기술의 과학적 검증” 등 5과제를 중점추진과제로 선정하고 3월 10일까지 관심 있는 내외부 전문가들의 과제 응모를 받고 있는 중이다.

- 농진청 황규석 연구정책과장은 “이번에 구성된 사업단은 장미·딸기의 신품종 육성 및 보급체계 구축과 유기농업의 기술체계 정립이라는 당면 목표를 성공적으로 달성하기 위하여 대내외 전문가와 현장농업인들과의 긴밀한 협력관계 구축을 통해 지속적으로 연구역량을 강화해 나갈 것”이라고 말했다.

【참고자료-1】

I. 장미 산업현황 및 문제점

1. 장미 산업현황

□ 우리나라 화훼류 중 가장 비중이 큰 작목

- 전체 화훼 재배면적의 10%, 생산액의 19%
- 재배면적 : ('94) 368 → ('05) 778ha (2.1배 증가)
- 생산액 : ('94) 367 → ('05) 1,863억원 (5.1배 증가)

□ 지속적인 수출량 증가

- 전체 장미 생산량의 20%정도가 수출되고 있음
- 장미 수출량의 95%이상 일본에 수출
- 수출액 : ('98) 342 → ('05) 1,060만\$ (3.1배 증가)

□ 기호도의 변화가 빨라 새로운 품종의 요구도 높음

- 우리나라의 장미 산업에 필요한 품종 수 : 약 200 품종
- 매년 40~50여 품종 신규 출원 및 등록

2. 문제점

□ 품종 로열티 지급 급증

- 국제적으로 품종육성자의 권리 강화
 - '98년 수출 물량 증가로 로열티 문제 발생
 - '01년 품종보호대상 작물 지정 이후 로열티 지불 가시화
- 로열티(추정) 증가예상 : 40('04) → 70억원('05) → 120억('06)

□ 국내에서 재배할 우리 품종 부족

○ 국내외 품종육성현황

- 국내 출원된 품종 438품종 중 57품종(13%)만 국산품종

○ 점유품종(국내 장미 유통품종 '04)

번호	품종명	육성국가	국내재배비율	비고
1	비 탈	독일	19.4%	양재동 화훼공판장 경매물량으로 계산
2	샤 샤	독일	16.3%	
3	레드칼립소	화란	12.6%	
4	레드산드라	독일	5.4%	
5	사피아	독일	5.2%	
6	노블레스	독일	3.8%	
7	로즈유미	화란	3.3%	
8	잉 카	화란	2.2%	
9	골든게이트	독일	1.5%	
10	아쿠아	화란	1.4%	
기타	카디날, 일레오스, 리틀마블, 레몬드림, 콘페티, 스위트니스, 카버넬, 로지타벤델라, 데이네, 쿨라시아, 듀엣, 레뷰, 헤븐, 아마존, 퍼시픽블루, 리스펙트, 보야지, 키위 등 277품종 (비율 28.9%)			

○ 국산 품종 중 상업적 경쟁력을 갖춘 품종은 11품종에 불과

※ 우리나라의 장미 산업에 필요한 품종 수 : 약 200 품종

□ 보급·유통체계 취약

- 국가 육성 장미의 보급은 여러 가지 방법으로 진행되고 있음
 - 원예연구소·경기도농업기술원 : 매각에 의한 통상실시
 - 경남·경북·전남도농업기술원 : 자체 증식 보급
- 유통
 - 재배농가 단위로 양재동 화훼공판장 및 유사도매시장으로 출하
 - 우리 품종에 대한 가격보전 정책이 미흡함
- 우리 품종 보급을 위한 종묘 생산 시스템 구축 미흡
 - 건전한 묘목업체의 부족 : 묘목장 규모, 건전묘 생산시스템 미흡
 - 묘목업체들의 마케팅력 부족

□ 민간육종 취약

- 국내의 민간 품종육종 현황
 - 일부 농가에서 품종육성에 관심을 가지고 있으나, 절화생산포장과 육종포장이 혼재되어 있어 품종이 나오기 어려움
 - 품종이 육성되어도 묘생산 능력과 마케팅 능력이 떨어져 재정적으로 곤란함
- 민간육종 활성화 방안
 - 우수한 묘목업체 양성
 - 일정기간동안 국가기관에서 품종육성 전담
 - 묘목업체 : 건전묘 생산과 마케팅에 집중
 - 육종기술의 이양
 - 국가기관의 품종육성기술을 단계적으로 묘목회사에 기술이전
 - 묘목업체 : 품종육성 및 건전묘 생산과 마케팅 병행(3-5년)

II. 장미 사업단 구성 · 운영

1. 사업단 구성

□ 기본방향

- 장미 신품종 육성 및 보급활성화 및 경쟁력 강화를 위해 장미 사업단을 구성 운영
- 사업단은 생산, 유통, 수출 등 산업현장과 연계하여 역할 분담 및 사업 지원 등 유기적 협조체제 구축

□ 사업단 소속 및 연락처

- 기관명 : 원예연구소
- 담당자 및 연락처 : 김영진(031-290-6140, kyoj@rda.go.kr)

□ 사업단 설치 · 운영 기본계획

- 장소 : 수원시 권선구 탑동 540-41 원예연구소 화훼과
- 구성 : 장미 연구, 지도, 재배, 수출 종사자로 구성
- 주요 역할 : 사업계획 수립, 과제추진 · 운영, 연구결과 홍보 등
- 조직 및 규모 : 산 · 학 · 연 및 농가 포함 20여명으로 구성

□ 분야별 산 · 학 · 연 분과위원회 구성 및 역할분담

- 종묘생산 및 보급 : 원예연, 묘목업체, 수출업체, 대학 등
- 육성품종 증식, 보급, 번식기술 보완
- 신품종육성 및 육종기술개발 : 원예연, 도농업기술원, 대학 등
- 유전자원 수집, 신품종육성, 육종기술 개선
- 재배기술 및 수확 후 관리 : 원예연, 도농업기술원, 대학
- 육성품종 평가, 재배 및 수확 후 관리기술 보완

2. 연구과제 현황

□ 과제구성

○ 3과제 18세부과제

- 제1과제 : 국내 육성장미 우량묘 생산 및 보급체계화
 - 증식 및 보급관련 2세부과제
 - 시범사업관련 1세부과제
 - 병 조기진단 기술개발 관련 1세부과제
- 제2과제 : 장미 신품종 육성 및 육종기술개발
 - 신품종 육성관련 8세부과제
 - 유전자원 수집관련 1세부과제
 - 육종기술 개발 관련 2세부과제
- 제3과제 : 국내육성장미 재배 및 수확후 관리기술 개발
 - 국산품종 적응성검정 관련 2세부과제
 - 국산품종의 저장 및 수송기술 관련 1세부과제

○ 세부과제책임자 구성비율 : 18세부과제

- 내 부 : 8세부과제 (44%)
- 외 부 : 10세부과제 (56%)

□ 과제 참여인원 및 구성비율

○ 참여인원 : 72명

○ 구성비율

- 내 부 : 28명 (39%)
- 외 부 : 44명 (61%)

Ⅲ. 사업추진계획

1. 사업목표

□ 기본목표

사업목표

- 장미 품종 국산화 기반확립 : 로열티 해소, 농가소득 증대
- 종묘생산 전업농 기반구축 및 민간육종 유도
- 장미산업 내수 안정 및 수출확대 지원

□ 분야별 성과목표

- 우량묘 생산 체계화 및 보급
 - 연간 100만본 묘목 생산가능 체계 확립
 - 국산품종 점유율 확대 : 1 ⇒ 15%(2010년)
 - 장미 품종육성 민간주도 기반 구축
- 신품종 육성
 - 연구인력확보 : 2명 ⇒ 4명(2명 증원 확정)
 - 유전자원 확보 : 340점 ⇒ 1,500점
 - 교배조합 확대 : 100조합 ⇒ 1,000조합
 - 신품종 육성 : 매년 10품종 5년간 50품종 이상 출원
- 재배 및 수확후 관리
 - 등록된 우리품종별 재배방법 확립
 - 우리품종 절화, 저장, 수송 등 방법 확립

□ **년차별 목표**

○ 연차별 우리 품종 보급 목표

우리 품종	'05	'06	'07	'08	'09	'10	
보급 목표	1	2	4	7	11	15	%
재배 면적	7	16	32	56	88	120	ha
재배 주수	420	960	1,920	3,360	5,280	7,200	천주
필요 묘목 수	-	540	960	1,440	1,920	1,920	천주
보급가능 품종 (55품종)	19 품종('04~'05 실시, '00~'03 육성) <div style="text-align: right;">→</div>						
	11 품종('06~'07 실시 예정, '04~'05 육성) <div style="text-align: right;">→</div>						
	25 품종('06~'07 육성 예정) <div style="text-align: right;">→</div>						

※ 한 품종당 5ha(30만주) 이내 공급 : 적정 가격지지

○ **신품종 육성**

- 연차별 품종육성 목표

기 관	'06	'07	'08	'09	'10	합계
원예연구소	4	5	7	8	8	32
경기도원	2	2	3	4	5	16
경북도원	2	2	3	4	5	16
경남도원	2	2	3	4	5	16
전남도원	2	2	3	4	5	16
합 계	12	13	19	24	28	96

- 육성품종 품평회 공동개최 : 매년 1회

IV. 기대효과 및 기타참고사항

1. 기대효과

- 장미 재배농가 종묘비 경감
 - 종묘비 절감 : 외국품종 2,500원/주 - 국산 1,000원
- 우리품종 이용확대로 외화절약 : 연간 약 70억원
 - 국산화율(%) : 1 ⇒ 15%('10)
- 종묘생산 민영화로 민간육종 기반 구축
 - 장미종묘업체 기반조성 및 육성
 - 고품질 종묘 사용 ⇒ 절화품질 개선 및 수출경쟁력 강화

2. 기타 참고사항

절화장미 육성계통 품평회 개최

- 일 시 : 2006. 3. 8~3. 9 <3. 8(수) 14:00 개회>
- 장 소 : aT센터 5층 회의실
- 참여기관 : 원예연구소, 경기, 전남, 경북, 경남 농업기술원
- 참석대상 : 농림부 및 농진청 관련자, 생산농가, 판매 유통관련업자, 관련 분야 연구원, 농업기술센터, 화훼협회, 종묘회사 등 500여명
- 평가 및 전시내용 : 39품종 74계통 등
 - 원예연구소 : '핑크레이디' 등 13품종, 44 계통
 - 도농업기술원 : 경기, 전남, 경북, 경남 농업기술원 '엘로우 뷰티' 등 총 26품종 30계통
 - 국내 육성 품종 이용 꽃작품 : 70점

【참고자료-2】

I. 딸기산업 현황

1. 재배면적의 지속 증가 및 품종보호작물 지정으로 로열티 지불의무 발생

- 재배면적 7,329ha에 생산액 6,432억원으로 원예작물 중 2위의 중요 채소
- 품종 사용료(추정) : 26~64억원
 - 품종당 5~10원/주(육보, 장희 등 구품종), 100~125원(플레밍고 등 신품종)

2. 품종보호 대상작물 지정시 영향 분석

- 딸기를 '06년부터 품종보호 대상작물로 지정 예시('04. 10)
- 품종보호작물로 지정 시 육성권자가 품종사용료 요구 시 지불의무
- 현 재배품종에 대한 품종사용료 지급 요구 시 육성권자와 재배 농가간 분쟁발생 우려
- 품종 사용료 지급으로 생산비용이 증가하여 수익 감소
 - 소득(10a) : 10만원(로열티 포기당 10원)~100만원 감소 예상

3. 상업적으로 농가에서 재배할 우리 품종 턱없이 부족

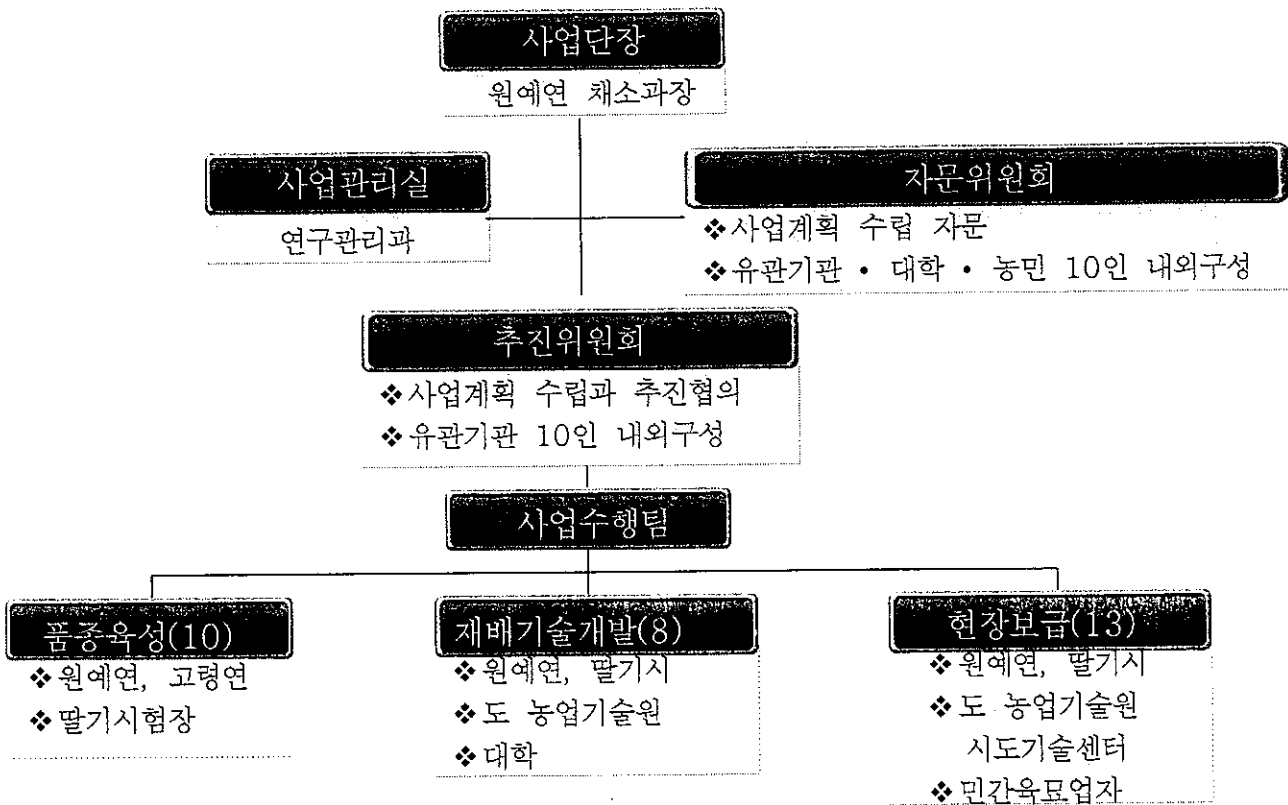
- 재배품종 : 육보(53%), 장희(32%), 매향(국내개발, 8.3%), 기타(6.7%)
 - 육보('93)품종은 반촉성재배용으로 우리나라 주 수출 품종이며, 장희('92)는 촉성재배용으로 육질이 물러 수출에 부적합한 내수용 품종
- 육성품종 중 현재 농가보급이 가능한 품종은 “매향”이 유일
 - 육성품종('05 현재) : 원예연(7품종), 딸기시험장(4품종)

II. 딸기사업단 구성 현황

- 사업단내 품종육성, 재배기술 및 현장보급을 위한 분야별 분과위 구성
- 추진위원회, 사업수행팀 및 사업관리실로 구성

구 분	구 성	기 능
사업단장	원예연구소 채소과장	사업을 책임지고 총괄추진
자문위원회	유관기관, 대학 및 재배 농민 등 10명 내외로 구성	사업계획 수립과 추진에 관한 주요 사안에 대한 자문
추진위원회	본청 및 관련기관의 팀장급 10명 내외로 구성	사업계획 수립과 추진에 관한 주요 사안 협의 및 심의
사업수행팀	기관별 사업과제 추진 연구팀	과제 수행 및 성과도출
사업관리실	연구개발국 연구정책과 투자분석팀	연구개발국과 사업단과의 의견조율, 사업지원 및 관리

【사업단 조직도】



Ⅲ. 전문 연구인력 현황

□ 현장보급분과(딸기시험장 이석수 소장) : 17명

- 조일환, 권기범(원예연)
- 손길만(경남기술원)
- 정창도(농진청)
- 정재호(함양센터)
- 박용식(논산센터)
- 성문경, 한영덕(개인육묘)
- 김정곤, 서종분(전남기술원)
- 권경학, 김현숙(충남기술원)
- 최진호(남원센터)
- 정승조(담양센터)
- 박갑순(부여센터)
- 정맹화, 신현구(진주센터)

□ 재배기술분과(원예연구소 채소과 윤무경연구관) : 11명

- 고관달, 윤희권, 정해봉, 정호정, 김정수, 정복남(원예연)
- 이원근, 남명현(딸기시)
- 전창후(서울대)
- 강호중(진주산업대)
- 윤해숙(경남기술원)

□ 품종육성분과(원예연 시설시 조용섭 딸기연구실장) : 13명

- 정재완, 노일래, 김대영, 윤무경, 김기택, 조강희(원예연)
- 김태일, 이인하, 이석수, 박상규, 장원석(논산 딸기시)
- 이종남(고농연)
- 이우승(전 경북대)
- 정헌재(연암대)

■ 딸기사업단 과제수, 참여인원, 외부인원 비율

○ 과제수 : 3과제 19세부과제로 구성

○ 참여인원

- 중앙기관(원예연, 고농연) : 31명

- 지방기관(충남도원, 딸기시, 경남도원, 전북도원, 경북도원, 상주
과채류 등) : 33명

- 대학교(서울대, 충남대, 배재대, 대구대) : 19명

○ 외부인원 비율

- 대학교 / 중앙기관, 지방기관 = 30%

- 대학교, 지방기관 / 중앙기관 = 60%

■ 딸기사업단 계획 및 목표

○ 육성 품종 보급 : 육성 품종의 조기 보급으로 로얄티 지불 최소화

- 국산품종 보급목표 : 국내 재배면적의 50%인 3,700ha('10년)

< 육성품종 보급을 위한 국·공립 연구기관간 역할 분담 >

기 관	역 할
원예연구소 고령지농업연구소 딸기시험장	<ul style="list-style-type: none"> ● 기본종 생산 및 원원종 증식 ● 도 농업기술원 및 주산 시군기술센터 기술지원 ● 품종 보급상의 문제점 해결
도 농업기술원 (경남, 전남, 충남)	<ul style="list-style-type: none"> ● 육성품종의 원종, 보급종 생산 및 보급 ● 육성품종의 재배기술 개발
시군기술센터 (진주,담양,논산,부여)	<ul style="list-style-type: none"> ● 지역별 딸기 작목반(품종별 시범 사업단) 구성 ● 재배기술 지원 및 경영 컨설팅

○ 재배기술 : 육성 품종의 안전생산 기술 개발 및 지원

- 기 육성 품종의 재배 매뉴얼 작성 및 생리장해 등 문제점 해결

< 육성품종 재배기술 확립을 위한 국·공립 연구기관간 역할 분담 >

기 관	역 할
원예연구소	<ul style="list-style-type: none"> • 생리장해 경감기술 개발 • 관비 및 토양관리 기술 개발 • 바이러스 신태 및 진단기술 개발 • 수확후 관리기술 개발
딸기시험장	<ul style="list-style-type: none"> • 육성품종의 재배 매뉴얼 작성 • 다수확 기술 및 친환경 재배기술 개발 • 수확후 관리기술 개발
도 농업기술원 시군 기술센터	<ul style="list-style-type: none"> • 농가 현장 애로 기술 개발
대학	<ul style="list-style-type: none"> • 생리장해 경감기술 개발

○ 품종개발 : 세계 경쟁 가능한 수준의 국산 딸기품종 개발

- 2010년까지 국내 딸기 품종 육성 목표 : 22품종

< 딸기 품종 육성을 위한 국·공립 연구기관간 역할 분담 >

기 관	역 할
원예연구소	<ul style="list-style-type: none"> • 내저온성, 촉성재배용 고품질 품종 개발 • 유전자원수집 및 평가
딸기시험장	<ul style="list-style-type: none"> • 양질 다수성 반촉성재배용 품종 개발
고령지농업연구소	<ul style="list-style-type: none"> • 여름철 단경기 생산이 가능한 사계성 품종 개발

IV. 우리나라 품종 육성 및 육종 기술 개발 현황

□ 품종 육성 인프라

- 우리나라의 딸기 품종은 주로 국공립연구기관에서 육성
 - 4개 기관에서 육종 연구
 - 연구인력 8명, 연구시설 4,200평, 관련 예산 410만원
 - 육종 관련 국공립연구기관간 육종 목표 차별화
 - 원예연구소 시설원예시험장 : 고품질 축성용 품종
 - 고령지농업연구소 원예과 : 사계성 품종
 - 충남도농업기술원 논산딸기시험장 : 반축성용 품종
 - 경남도농업기술원 수출원예센터 : 수출용 품종

표 1. 우리나라 딸기 품종 육성기관 현황

구 분	연구원수 (명)	연구시설 (평)	연구기간 (연도)	연구예산 (백만원)	유전자원 (점)
원예연 시설원시	3	1,600	'76~	150	135
충남 딸기시험장	3	2,000	'94~	200	133
고농연 원예과	1	400	'04~	40	75
경남도농업기술원	1	200	'05~	20	25
계	8	4,200	-	410	-

□ 품종 육성 성과 및 육종 기술 개발 현황

- 80년대부터 국내 품종 육성되었으나, 2000년 이전 품종은 고품질
신품종으로 대체되면서 사장됨
 - 2000년 이후 육성된 국내 품종 보급 급속 진행

표 2. 국내 딸기 품종 육성 및 보급 현황

육성기관	육성년도	품종명	적응작형	보급현황
원예연 시설원시	1982	조생홍심	축성	-
”	1985	초동	축성	-
”	1986	수홍	반축성	-
”	1995	설홍	축성	-
”	1997	미홍	축성	-
”	2002	조홍	축성	80ha
충남 딸기시험장	2001	매향	축성	650ha
”	2003	만향	노지	-

※ 2005년 원예연에서 '원교3108호', 딸기시험장에서 '논산 3호'(설향), '논산 4호'(금향) 최종 선발

○ 육종 관련 국내 개발 기술 현황

- 육종역사가 짧아 외국(일본)과 경쟁할 수 있는 우수 품종육성 미흡
- 한정된 유전자원 이용 교배육종에 주력 : 변이제한으로 우수형질의 획득 확률 낮음
- 생명공학기술, MS활용기술 등 첨단육종기술 활용 미흡

V. 세계의 품종 육성 및 육종 기술 개발 현황과 전망

□ 주요 품종 육성 기관 현황

- 미국, 독일, 네덜란드 등 소비지 육종회사에서 품종 육성 주도
 - 미국, 독일 등은 대학에서도 품종 육성 활발하게 진행
 - 일본은 국공립연구기관, 민간 육종회사, 개인 육종가 육종

표 3. 일본의 딸기 육성기관 및 육종가 현황

구 분	지역	연구 원수	육종목표	주요성과
국가 기관	큐슈·오키나와 시험장. 구루메지장	3	내병성계통, 일계성 및 사계성 중간모본 육성	- 사치노카('96) : 전국 12.4%점유
	야채다업시험장 모리오카지장	3	사계성 및 노지재배용 품종	
지역 시험장	토치기, 후쿠오카, 사가, 쿠마모토, 나가사키	3~6	지역적응성 높은 품종 토치기 (사계성포함)	- 토치오도메('96) : 전국 33.2%점유 - 아마오우('02) : 현내 92% 점유 - 사가호노카('98) : 현내 95% 점유
	기타 20개 주산현	1~2	"	- 매년 4~5품종 육성
민간 회사	전국 20여개 사		사계성 및 고품질	- 페치카(호부) : 사계성 60% 점유
개인 육종가	전국 주산지	50 여명	"	- 아키히메('92) : 전국 10.5% 점유

□ 품종 육성 성과 및 육종 기술 개발 현황과 전망

- 1980년 이후 세계에서 480 신품종 등록
 - 미국 230, 유럽 170, 기타 35개국 60품종
- 종자번식형 딸기품종 개발 판매('98, 네덜란드 ABZ사)
 - 딸기계통 순계화, 야생종 이용 기술 확립
- 탄저병 등 주요 병해 내병성 품종 및 중간모본 육성으로 신품종 육종연한 단축(미국 : Dover, 일본 : 구루메소재 1, 2호)

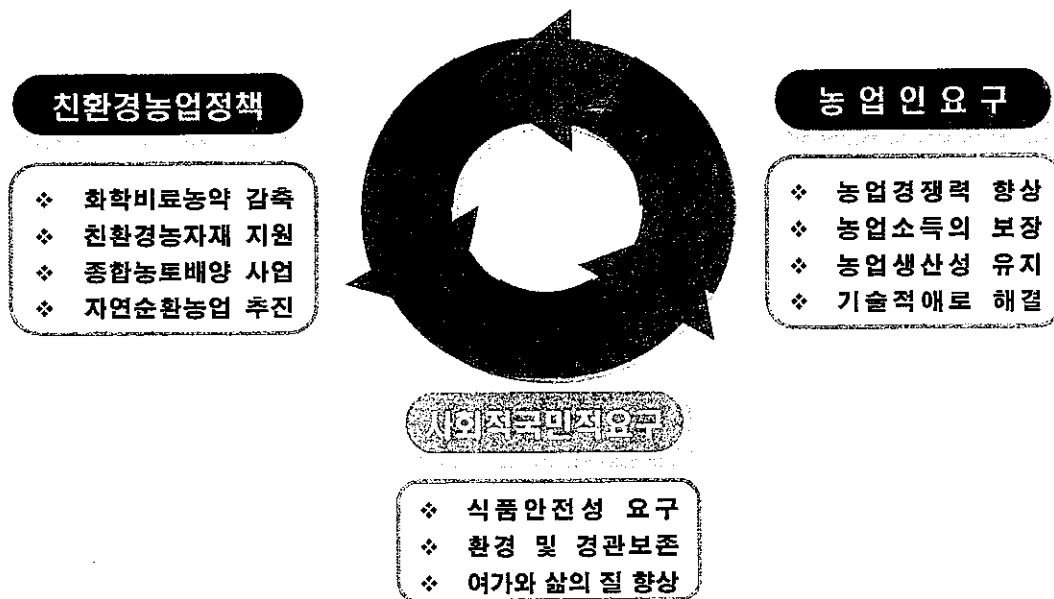
【참고자료-3】

『유기농업기술개발사업단』

추진배경

- 국내 유기농업은 '70년대부터 민간주도로 발전되어 왔으나 국가 주도의 기술개발 및 체계화가 미흡하여 국제경쟁력이 낮음
- '04년 1월부터 농촌진흥청에 유기농업 연구 전담부서인 친환경 농업과가 설치 운영되고 있으나 다양하고 시급한 유기농업 관련 기술수요 부응에 어려움이 있음
- 국정감사에서 유기농업기술의 조기 개발에 대한 집중투자 필요성이 제기되었음

□ 필요성



□ 추진경위

- 2006년 유기농업기술개발 사업 소요예산 666백만원 확보
 - ※ 2006~2010년까지 5년간 특별회계 총 200억 투자 계획
- 2006. 1. 10 : 유기농업기술개발사업단장 선정(친환경농업과장)
- 2006. 2. 10 : 유기농업 기술개발 사업단 사업계획서 제출
- 2006. 2. 20 : 1차 운영위원회의 개최
 - ※ 사업단 운영 및 사업계획 심의 의결
- 2006. 2. 22 : '06년 사업과제 공고 (3기획과제, 3자유공모과제)
- 2006. 3. 10 : 과제접수 기한
- 2006. 3. 20 : 과제협약 및 예산배정

□ 추진체계

농촌진흥청 자체 기본연구 『친환경농업과』 사업과 산·학·연 공동
『유기농업기술개발 사업단』 사업의 2개축을 중심으로 추진

친환경농업과

- 임 무 : 유기농업 기본연구
- 주 체 : 농진청 친환경농업과
- 사 업 : 종합기술 패키지화
 - 작물별 생산모델 개발
 - 토양비옥도 유지증진
 - 병해충·잡초 종합관리
 - 유기농자재 안전성평가
 - 유기농 작부체계

유기농업기술개발사업단

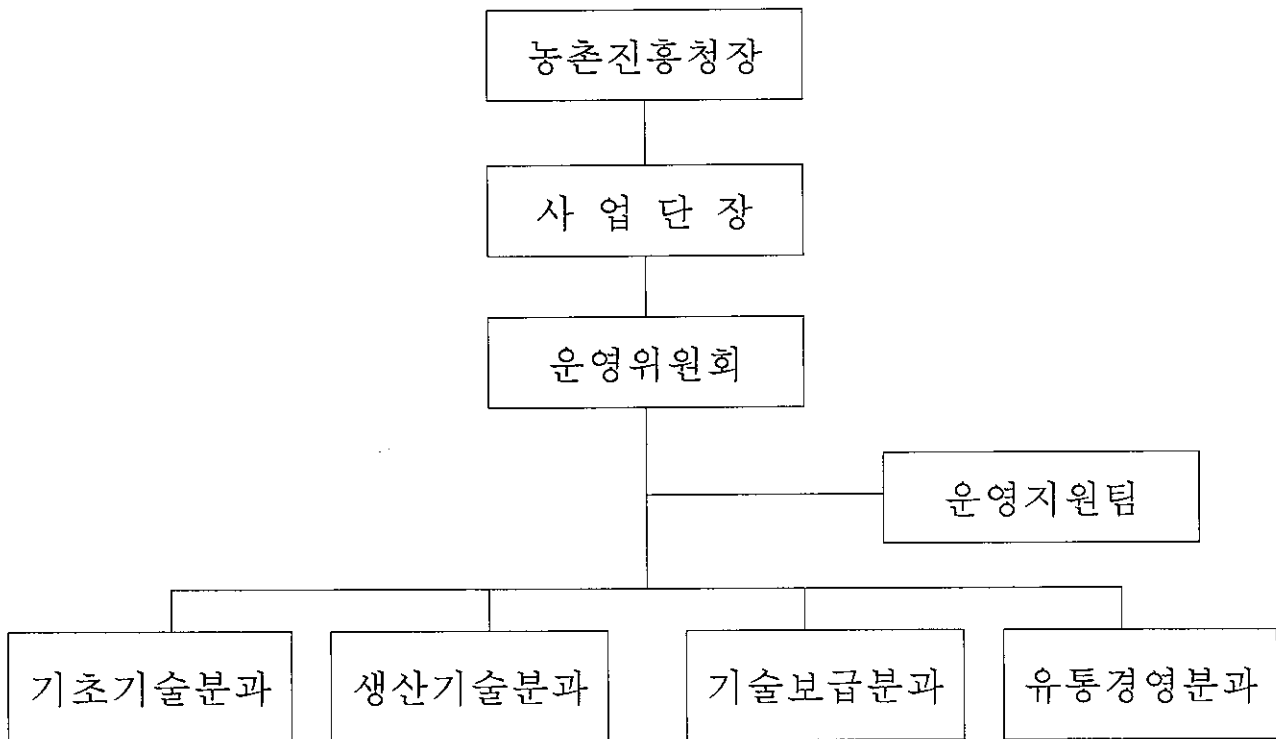
- 임 무 : 실용화기술 개발 보급
- 주 체 : 산.학.연 공동
- 사 업 : 분야별 실용기술 개발
 - 민간실천기술 과학적 검증
 - 유기축산 및 유기종자
 - 축산경종 순환시스템
 - 농자재개발 및 산업화
 - 유통경영 구조개선

국제기준에 부합한 한국형 유기농업기술의
조기정착과 경쟁력 강화

□ 역할분담

구 분	역 할
<ul style="list-style-type: none"> ○ 농촌진흥청 ○ 농업단체 및 작목반 ○ 대학 ○ 벤처생산단체 ○ 도농업기술원 	<ul style="list-style-type: none"> - 유기농업 표준재배 기술체계 정립 - 과제발굴 및 개발 기술의 현장점목 - 유기농업 기초 및 실용기술 개발 - 유기농자재 제품개발 및 산업화 - 유기농업기술 현장실증 연구

□ 사업단조직 : 운영위원회 1, 분과위원회 4, 지원팀 1



※ 자문 : 친환경유기농업기술위원회

□ 사업단 구성

- 『유기농업기술개발사업단』은 농촌진흥청장 직속으로 운영하며 농업과학기술원 친환경농업과에 설치함
- 사업단장 : 농업과학기술원 친환경농업과장 최두희
- 운영위원회 : 9인 (위원장: 환경농업단체연합회장 이태근)

기관별	성명	소속 및 직위
농업인단체	이태근	환경농업단체연합회 회장
	정상목	전환경농업단체연합회 회장
	정진영	한국유기농업협회 회장
대학	박창석	경상대학교 교수
	양재의	강원대학교 교수
	이주삼	연세대학교 교수
농진청	김한명	농업과학기술원 정책위원
	임명순	전원예연구소 소장
	최두희	농업과학기술원 과장

- 분과위원회 : 각 분야 전문가(분과별 10인 이내)
 ※ 분과위원회는 과제선정 후 2월 중으로 확정
- 운영지원팀

담당	성명	소속
팀장	지형진	농업과학기술원 친환경농업과
팀원	신재훈	농업과학기술원 친환경농업과
계약직	2명	연구원급 2명 신규 채용

□ 사업목표

종합목표

국제기준에 부합한 한국형 유기농업기술의 조기정착

- 5대 유기농작물의 생산기술 집중개발
 - 엽채류, 딸기, 고추, 오이, 토마토
- 유기농 기초기술 개발 및 실용화
 - 민간실천 기술 및 활용자재의 과학적 검증
 - 유기축산, 유기종자, 미생물, 천연물질, 천적
- 유기농산물 유통 및 경영 구조개선
 - 유기농산물 품질관리, 유통체계, 경영개선

□ 분과별 사업목표

기초기술분과	민간실천 기술검증, 유기축산, 유기종자, 농자재
생산기술분과	딸기, 고추 등 5개작물별 표준기술체계 확립
기술보급분과	개발기술의 현장실증, 기술보급체계 수립
유통경영분과	유기농산물 품질평가, 유통경영구조 개선

□ 분과별 중점추진 분야

분과별	중점추진분야	연도별 추진체계				
		'06	'07	'08	'09	'10
기초기술분과	1. 민간실천 유기농산물 생산기술의 과학적 검증					
	2. 생물자원 및 천연물질 이용 농자재개발 및 실용화					
	3. 유기종자·품종 선발 및 생산체계 확립					
	4. 유기조사료 생산 및 유기축산경종 순환					
생산기술분과	5. 유기농엽채류 표준 생산기술 체계 확립					
	6. 유기농딸기 표준 생산기술 체계 확립					
	7. 유기농고추 표준 생산기술 체계 확립					
	8. 유기농오이 표준 생산기술 체계 확립					
	9. 유기농토마토 표준 생산기술 체계 확립					
기술보급분과	10. 유기농산물 생산기술의 현장실증 및 보급					
	11. 지역특화 유기농 시범마을의 기술적용확대					
유통경영분과	12. 유기농산물 품질평가 및 이용기술 개발					
	13. 유기농산물 유통·경영구조 평가 및 개선					
4 분과	13 중점과제	5	10	13	11	8

※ 중점추진과제별 세부과제 수는 확보예산에 따라 탄력적으로 조정.

□ 사업예산 및 수행과제

가. 사업예산(안)

(백만원)

구 분	'06	'07	'08	'09	'10
시험연구비	466	3,060	2,940	2,960	2,410
출연연구비	200	1,940	2,060	2,040	2,590
계	666	5,000	5,000	5,000	5,000

나. 2006년 기획과제

기획과제명	연구비(백만원)		선정예상 과제수
	시험연구비 (207목)	출연금 (303목)	
○ 유기농업기술개발 로드맵 작성	-	15	1
○ 유기농 엽근채류 표준 생산기술 체계 확립	130	40	1
○ 유기농 딸기 표준 생산기술 체계 확립	100	40	1

나. 2006년 자유공모과제

중점추진 연구분야	연구비(백만원)		선정예상 과제수
	시험연구비 (207목)	출연금 (303목)	
○ 민간실천 유기 생산기술의 과학적 검증	42	30	1
○ 생물자원 및 천연물질 이용 농자재 개발 및 실용화	100	70	2
○ 유기농산물 생산기술의 현장실증 및 보급	50	-	1