

보도자료

(관계부처합동)

○ 제공일 : 2007. 4. 3(화)
○ 제공자 : 농림부 기반정비과
○ 과 장 : 이 봉 훈
○ 사무관 : 박 종 훈
○ 전 화 : 500-1982

이 자료는 2007년 4월 4일 조간 이후에 보도하여 주시기 바랍니다.

제목 : 새만금 내부토지개발 기본구상

- 국토연구원이 제시한 최적안을 기본구상으로 수용
- 관계부처 합동으로 세부실천계획 마련 계획

□ 정부는 관계부처 합동으로 작성하여 4.3(화) 국무회의시 보고 안건으로 채택된 「새만금 내부 토지개발 기본구상」을 발표하였다.

○ 정부는 국토연구원 등 5개 연구기관이 3년여의 연구와 각계 의견수렴 등을 거쳐 제시한 최적안을 「새만금 토지개발 기본구상」으로 수용하고, 장래 사회·경제적 여건변화에 따라 과학적 분석과 협의를 토대로 탄력적으로 조정하기로 하였다.

○ 내부토지개발 기본구상을 차질없이 시행하기 위해 제반 문제점 해소 대책 및 시행계획 구체화를 위해 2008년까지 후속세부실천계획을 관계부처 합동으로 마련해 나가기로 하였다.

□ 국토연구원 등 5개연구기관은 2003년 11월부터 자체분석과 전문가 자문, 공청회 등을 거쳐, 「농업용지 위주조성, 일부 제조업·관광·물류기능 도입, 충분한 환경용지 확보, 순차개발」 방안을 새만금 개발의 최적안으로 2006년 12월 정부에 제안한바 있다.

* 연구진 : 국토연구원(총괄), 농어촌연구원, 한국해양수산개발원, 한국환경정책평가연구원, 전북발전연구원

- 아울러 연구진은 매립용 흙·용수공급·도로 등 기반시설과
 제원조달 방안은 정부가 경제성·환경성·기술성 등을 종합
 검토후 결정할 것을 제안한바 있다.
- 정부는 국토연구원 등이 제시한 최적이 20~30년후의 과학적인
 수요분석과 환경·경제성·기반시설 평가, 각계 의견수렴 등을
 통해 도출된 결과로 보고, 이를 새만금 토지개발의 기본구상
 으로 수용한 것이며, 기본구상과 후속실천계획 수립에 대한
 주요내용을 살펴보면 다음과 같다.
 - (1) 「순차개발, 용도별 개발방향, 친환경 개발」 등 토지개발 기본
 원칙을 마련하였다.
 - 동진수역부터 먼저 시행하고, 만경수역은 수질 목표기준에 적합
 하다고 평가된 후 추진한다(순차개발 원칙)
 - 여건상 적합한 농업용지 위주로 조성하되, 산업·관광·도시용지
 등은 수요에 따라 단계적으로 개발한다(용도별 개발원칙)
 - 농업용지에는 유보용지를 확보, 장래 타용도 개발시 용지취득
 용이 및 비용 절감 등을 도모하되, 단기 수요가 있는 일부
 산업·도시·관광용지 등은 농지조성과 병행 개발한다.
 - 충분한 환경용지를 확보하고, 새로운 토지개발 구상에 맞는
 수질대책을 보완·추진한다(친환경 개발원칙)
 - 환경용지는 육지부 총면적의 10%이상을 확보하고, 만경강
 수질대책 강화와 새만금 유역·호소 및 외해역 수질기준을
 유지토록 할 계획이다.

(2) 농업용지 위주로 조성하고, 산업·관광·도시용지 등을 단계적으로 개발하되, 향후 사회·경제적 여건변화에 따라 조정해 나갈 계획이다.

- 2030년 기준시, 농업용지 20,250ha(71.6%), 산업·관광·도시용지 3,520ha(12.4%), 환경용지 3,000ha(10.6%)

○ 토양·환경 및 토지관리 등 입지여건을 고려, 적절하게 용도별로 배치할 계획이다.

- 농업용지는 토양 및 산업·도시용지 등의 배치를 감안하고, 산업용지는 군장산업단지와 연계 조성하고, 관광용지는 변산반도 인근지역 중점 배치하되, 환경용지는 담수호와 육지부의 경계지점에 분산 배치할 예정이다.

(3) 토지용도별로 다양한 개발방안을 모색하는 한편, 산업·관광·도시용지 등에 필요한 기반시설 확충방안을 강구하고, 환경관리와 재월조달 방안을 구체화해 나갈 계획이다.

○ 새만금 토지개발 기본구상에 포함된 토지용도별로 장래여건 및 주변특성을 반영하는 다양한 개발방안을 모색할 계획이다.

< 용도별 개발방안(예시) >

농업용지	친환경 복합 농산업(밭작물, 초지, 바이오작물 등 포함)
도시용지	생태마을(농촌도시), 생산·연구·교육·레저·문화 등 복합기능
산업용지	전통특화, IT·BT 등의 지식기반산업
환경용지	습지, 식생수로, 숲 등 생태공간
관광용지	해양관광, 위락, 농촌문화 및 환경·생태 관광자원화
에너지용지	태양열발전 등 무공해 전력생산

- 생·공 용수는 기존 광역용수체계를 재조정하고, 매립토는 공급원을 다양화(육지토석 및 해사 등)하며, 인접 교통망과의 연계성 등을 고려한 도로·철도망 대책도 마련할 예정이다.
 - 새로운 토지이용에 부합하는 수질대책이 추진될 수 있도록 '01.5월 마련된 수질대책과 함께 만경강권역 하·폐수처리시설 고도처리시설 등을 추가할 계획이며, 대기오염 관리대책 및 난개발 방지대책 등 환경관리도 차질없이 추진할 계획이다.
 - 국토연구원등 연구진이 위치와 규모결정을 유보한 신항만은 2011년 항만기본계획 조정시 반영여부를 검토할 계획이다.
 - * 항만수요(연구용역결과) : 2020년 3선석, 2030년이후 6~24선석으로 추정
 - 아울러, 세부실천계획 마련과정에서 사업방식 및 재원조달 방안 구체화(국고, 지방비, 민자 등 구분)할 계획이다.
- (4) 부처의 기능과 업무, 관련법령 등을 감안 용도별 사업자를 지정 추진해 나갈 계획이다.
- * 용도별 사업자 지정(예시) : 농업용지(농림부), 산업용지(건설교통부, 농림부), 관광용지(문화관광부, 농림부, 전라북도), 도시용지(건설교통부, 농림부, 전라북도)
- 현행 사업체제(농림부) 변경시, 환경영향평가 및 공유수면 매립목적 변경 등 관련법령 절차를 거쳐 사업을 시행한다.
 - 방조제·배수갑문 유지관리 및 담수호 환경관리 등은 현행과 같이 농림부가 담당하되, 유지관리·환경관리비 분담방안도 검토할 예정이다.

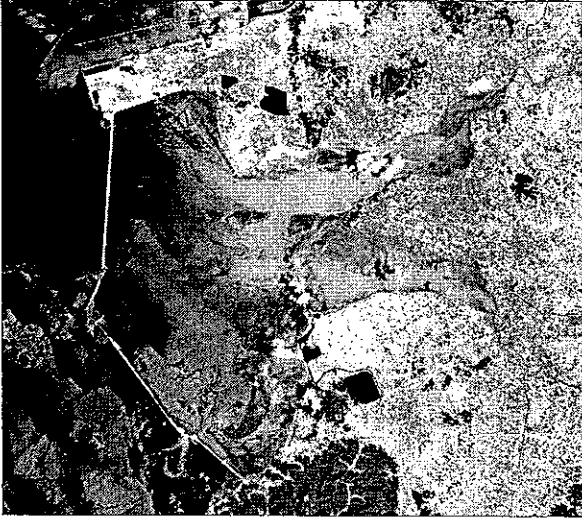
- 새만금 사업의 추진상황을 보아가면서 새만금사업 관련 주요 정책 조정 등을 위해 필요시 가칭 「새만금사업추진위원회」 구성·운영방안도 검토하되, '01.5월 정부방침으로 구성된 「새만금 환경대책위원회」는 계속 유지할 계획이다.
 - 아울러, 다양한 용도의 종합계획 수립 및 환경관리 등을 위한 통합관리기구를 현지에 설치하는 방안도 장기적으로 검토할 예정이다.
- (5) 앞으로 2008년까지 수립되는 세부실천계획에는 「매립토·용수·교통망 등 기반시설 확충 및 재원, 환경용지, 수질대책 보완, 위원회 구성, 통합관리체계」 등의 계획을 구체화할 예정이다.
- 아울러, 국무조정실 주관 관계부처 합동의 “새만금 토지개발 실천계획수립 추진위원회”를 비상설로 구성, 분야별 추진상황을 수시로 점검·평가하는 등 새만금 내부토지 개발이 원활하게 이루어질 수 있도록 범정부 차원의 노력을 지속할 계획이다

< 관계부처 >

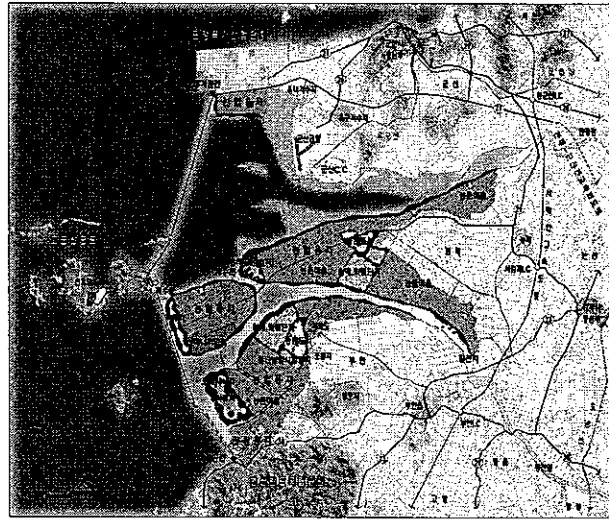
국무조정실(농수산건설심의관실, 2100-2363), 농림부(기반정비과, 500-1982), 해양수산부(해양환경과, 3674-6541), 환경부(수질정책과, 2110-6822), 기획예산처, 문화관광부, 산업자원부, 건설교통부, 전라북도(새만금지원과, 063-280-2778)

< 참 고 >

[2006년 위성사진]



[2020년 개발계획 평면도]



[2030년 이후 장기계획 평면도]



토지용도별 개발규모(안)

(단위 : ha, %)

구 분		2020년 ³⁾ (동진수역 개발)		2030년 이후 장기구상 (동진·만경수역 개발)	
		면적	비율	면적	비율
계		17,770	100.0	28,300	100.0
농업용지 소계		13,080	73.6	20,250	71.6
	농업용지	11,400	64.1	16,100	56.9
	유보용지 ¹⁾	1,680	9.5	4,150	14.7
산업용지		930	5.3	1,870	6.6
	산업용지	930	5.3	1,870	6.6
	<FDI용지> ²⁾	-	-	<1,380>	<4.9>
관광용지		500	2.8	990	3.5
농촌도시용지		660	3.7	660	2.3
	[배후도시] ²⁾	[810]	-	[3,110]	-
에너지단지		430	2.4	430	1.5
환경용지		1,420	8.0	3,000	10.6
기타(방수제 등)		750	4.2	1,100	3.9

주1) : 유보용지는 우선 농업용지로 조성, 타용도 수요발생시 전환하는 용지

주2) : < >는 외국인직접투자(FDI; Foreign Direct Investment) 유치시 유보용지에서 전환되는 면적이며, []는 배후지(기존 육지부)에 입지되는 면적

주3) 2020년 이전 만경수역 목표수질 도달평가시 동진 및 만경수역 동시개발도 검토