

---

# 「청년 사회적기업가 육성」 사업 추진계획(안)

---

2010. 10.

이 자료는 의견수렴을 위하여 작성하였으며,  
향후 수정 보완될 예정입니다.

# 순서

I. 추진배경 .....	1
II. 사업추진으로 기대되는 효과 .....	3
III. 추진전략 .....	8
IV. 사업 운영 방안 .....	9
V. 향후 추진 계획 .....	13

## 추진배경

### 1. 청년층의 창의성을 활용한 사회적기업 활성화

#### □ 사회적기업의 활성화를 위해 청년층의 창의성이 필요

- '10.10월 현재, 406개 사회적기업이 인증되었으나, 일부 분야에 집중되고 창의적인 방식의 사회문제 해결 모델의 출현이 지체
  - \* 사회적 목적 실현 유형별로 볼 때, 일자리 제공형이 214개(52.7%)로 과반수를 차지, 분야별로 볼 때 사회복지, 간병·가사, 보육 등이 139개로 대다수
- 새로운 사회문제가 출현하는 상황에서 청년의 창의성 및 도전정신을 활용한 창조적인 사회적기업 활성화가 필요

### 2. 청년층 참여 활성화를 위한 지원방식 개편 필요

#### □ 인건비 지원 중심의 사회적기업 육성 방식 개편 필요

- '03년도부터 사회적일자리사업이 시작된 이래, 사회적기업 육성은 인건비 지원방식에 집중
  - 「사회적기업 육성법」 제정 이후 세제·구매·경영지원 등 다양한 지원 방안이 마련되었지만 여전히 인건비 지원방식이 중심
- 인건비 중심의 직접 지원방식은 사회적기업의 재정의존도를 높이고, 과잉고용 및 지원종료시 과잉고용조정 문제를 야기
  - \* 인건비 중심의 지원은 사업성 및 사회목적의 적절성 등에 대한 검토가 부족한 상황에서 지원금 수령을 목적으로 참여하는 경우를 양산

#### □ 청년층의 특수성을 감안한 사회적기업 육성체계 필요

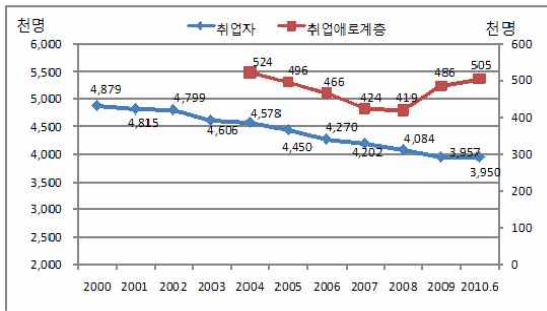
- 교육 및 사회경험을 통하여 창업·경영에 대한 전문적인 교육을 받지 못한 청년계층의 특성상 상시적·전문적·밀착지원 필요
- 인건비 지원보다 사업수행 경험을 제공하고 이를 통하여 사회적 미션이나 경영·창업 능력을 확보하도록 활동비를 지원하는 방식이 적절

### 3. 청년문제의 대안으로서 사회적기업

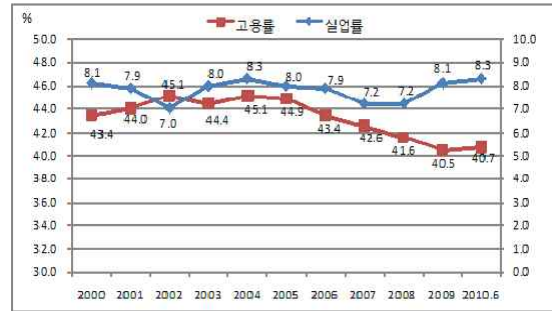
#### □ 청년 노동시장의 활력 저하

- (총괄) 최근 청년실업률은 전체보다 2배 이상 높은 8% 내외이며, 고용률은 하락추세로 OECD 국가 가운데서도 저조한 수준

【청년 취업자 및 취업애로계층 추이】



【청년 고용률·실업률 추이】



#### □ 사회적기업은 청년층 고용에 기여할 수 있는 모델\*

\* 청년 취업을 위한 사회적기업의 역할('09.12.15, 삼성경제연구소)

- 심리학 연구에 따르면 임금수준 등 객관적 보상 뿐만 아니라 개인의 주관적 가치관 역시 직업선택에 중요한 영향을 미침
- '09년 현재 20대 청년층 가운데 직업선택의 기준으로 내재적 보상을 우선시하는 사람의 비율은 다른 연령집단보다 높음

<연령별 직업선택 요인 조사 결과>

(단위 : %)

기준		20대	30대	40대	50대	60대
외형적 보상	명예, 명성	3.8	2.8	2.8	3.2	3.6
	안정성	27.9	31.8	32.8	33.0	30.9
	수입	29.0	36.2	39.8	41.4	39.4
	계	60.7	70.8	75.4	77.6	73.9
내재적 보상	적성, 흥미	17.8	11.7	8.3	6.1	4.7
	보람, 자아성취	9.3	7.9	7.3	6.9	4.5
	발전성, 장래성	11.1	8.7	7.7	6.0	4.9
	계	38.2	28.3	23.3	19.0	14.1

\* 자료 : 통계청('09년도 기준, 응답항목 중 '기타'와 '모르겠음'은 생략)

- 사회적기업은 사회문제를 비즈니스방식으로 해결하는 모델로써 내재적 보상을 하는 기제로 청년 구직자에게는 새로운 대안

## 사업추진으로 기대되는 효과

- ◇ 2년내 200개 청년사회적기업이 성공적으로 창업할 경우 1,000명의 청년에게 안정적 일자리 제공
  - \* 사회적기업으로 전환할 경우, 일자리 효과는 더욱 커질 것으로 기대됨
- ◇ 사회적기업에 대한 청년층의 관심도 제고 및 창의적 사회적기업 모델 창출

- (청년층 일자리 창출) 청년사회적기업이 창업을 성공할 경우 일자리 창출이 기대
  - 청년지원팀이 사회적기업으로 전환될 때 단체의 구성이 필요함에 따라 고용이 확대되는 효과
    - \* 서울 하자센터의 경우, 1년간 120명 10여개 팀의 청년 사회적기업 인큐베이팅 결과, 2년차에 이종 50%가 정부 인증 사회적기업으로 전환 성공
- (사회적기업에 대한 관심 제고) 성공적인 청년사회적기업이 출현할 경우에는 청년층의 사회적기업에 관심을 높일 것으로 기대
- (청년의 도전정신 고취) 두 차례의 경제위기를 겪으면서 꾸준히 약화\*되고 있는 청년층의 모험·도전정신을 고취
  - \* 벤처창업자 중 20~30대 비중(%) : ('02) 56.2 → ('04) 47.6% → ('06) 15.1 → ('08) 14.2 → ('09) 11.8
- (사회적기업 활성화) 청년층의 창의적인 아이디어를 활용하여 새로운 방식으로 사회문제를 해결하는 사회적기업 모델 창출
  - 취약계층에 대하여 다양하고 새로운 사회서비스를 제공하고 더 많은 일자리를 제공할 것으로 기대
    - \* 외국의 경우, 벤&제리, 쥬마벤처스, 그라민뱅크 등 창의적 아이디어를 활용한 소셜벤처가 대규모 사회적기업으로 성장
- (사회적기업가 육성 역량 제고) 민간의 역량을 활용함으로써 사회적기업을 인큐베이팅할 수 있는 역량이 높아질 것으로 기대

## 참고자료

# 국내 청년사회적기업가 사례

기업명	(주)공부의신	설립일	'08.11.11.
총직원수	5명	'09년 매출액(원)	84,000,000
아이템	자기주도학습 콘텐츠 및 저소득층 학생 대상 멘토링 서비스		
<p>○ 설립배경</p> <ul style="list-style-type: none"> <li>- 자녀의 학력 대물림 해소</li> <li>- 사교육비 과다 지출로 인한 교육 불평등 해결</li> </ul> <p>○ 사업내용</p> <ul style="list-style-type: none"> <li>- 저소득층 학생 대상 1:1 학습 멘토링 진행</li> <li>- 온라인을 통한 자기주도 학습 콘텐츠 제공</li> </ul> <p>○ 수익창출 및 사회적목적 실현</p> <ul style="list-style-type: none"> <li>- 일반 학생을 대상으로 저가로 자기주도 학습 콘텐츠를 제공하고, 저소득층에게는 무료로 콘텐츠를 제공함</li> <li>- 창출된 수익은 저소득층 멘토링에 사용, 멘토링의 규모가 커지면 공신닷컴의 콘텐츠가 늘어나고 콘텐츠를 통한 수익도 늘어나는 선순환 구조</li> </ul> <p>○ 그들만의 비법</p> <ul style="list-style-type: none"> <li>- 멘토링에 참여한 대학생들은 공신닷컴이라는 사이트에 자신들이 저소득층 학생들에게 가르쳤던 공부에 대한 철학 및 학습법을 등록</li> <li>- 이때 한 명의 멘티에게만 도움을 주는 것이 아니라 전국 수많은 학생들에게 사이트를 통해서 학습법 정보를 전파할 수 있게 됨</li> <li>- 현재 공신닷컴의 회원수는 20만 명에 육박하며 청소년 권장사이트로 등재됨</li> </ul>			



기업명	(주)오르그닷	설립일	'09.3.2.
총직원수	15명	'09년 매출액(원)	98,139,224('10년 6억원 예상)
아이템	친환경 고부가가치 의류 생산 및		
<p>○ 설립배경</p> <ul style="list-style-type: none"> <li>- 열악한 근로조건에 있는 봉제 노동자에게 양질의 일자리 제공</li> <li>- 저임금 장시간 노동으로 인해 창의성을 발휘하기 어려운 젊은 디자이너에게 창업기회 제공</li> <li>- 친환경 섬유 및 의류 개발을 통한 환경보호</li> </ul> <p>○ 사업내용</p> <ul style="list-style-type: none"> <li>- 무가공 천연 원단, 재생 폴리에스테르 등을 활용한 친환경 의류 및 소품 제작</li> </ul> <p>○ 수익창출 및 사회적목적 실현</p> <ul style="list-style-type: none"> <li>- 경력단절 여성, 여성 가장 등 취약계층을 위한 양질의 봉제 일자리 창출</li> <li>- 봉제기술 향상 교육, 저소득 청년 디자이너 창업 지원 및 생산 지원</li> </ul> <p>○ 그들만의 비법</p> <ul style="list-style-type: none"> <li>- 「SK 와이번스」 야구단에 세계 최초 재생폴리에스테르 그린유니폼 납품, 적극적인 제품 홍보</li> <li>- 패션영역에서 친환경 소재를 지속적으로 개발해 적용 범위를 확장</li> </ul>			



기업명	터치포굿	설립일	'10.3.12.
총직원수	8명	'09년 매출액(원)	1,000만원('10년 5,000만원 예상)
아이템	폐현수막 소재 패션잡화 제작		

○ 설립배경

- 무분별하게 폐기되는 광고물(현수막, 광고판 등)을 재활용하여 환경을 보호하기 위해 대학을 갓 졸업한 청년 4명이 창업



○ 사업내용

- 폐현수막 소재 패션잡화(가방, 지갑, 악세서리 등) 제작
- 편지봉투형 필통 만들기, 현수막 가방꾸미기, 키보드 악세서리 만들기, 헌 옷 인형만들기 등 15가지 프로그램을 개발해 버려지는 물건의 가치와 창의적 해결방법을 찾아서 직접 경험하도록 함

○ 수익창출 및 사회적목적 실현

- 수익금의 5%를 적립해 환경재해로 피해를 입은 아이들에게 기부하고, 보육원과 저소득층 아토피 아동을 위해 물품을 지원함
- 환경워크숍, 교육프로그램 개발 및 보급

○ 그들만의 비법

- 현수막이나 자전거 타이어 등 원재료의 모양이나 재질, 그림, 글씨 등이 모두 다르기 때문에 개성있는 청년들의 눈길을 끄
- 온라인 홈페이지를 통한 주문판매와 특이한 소품 편집매장인 명동 A랜드, 서울N타워, 교보문고 강남점에 입주해 매출이 지속적으로 증가
- MBC 다큐멘터리 북극의 눈물, 아마존의 눈물 등 환경 다큐멘터리 화제작의 이미지 사용권을 취득, 각종 행사 기념품 제작 등 추진

기업명	에코팜므	설립일	'09.6.
총직원수	15명	'09년 매출액(원)	1,000만원
아이템	전통 수공예품 및 미술작품 제작		

○ 설립배경

- 박진숙 대표는 이전에는 평범한 주부였으나 이주 여성 및 난민여성들에게 한글을 가르치던 중 이들의 자립모델을 고민하게 됨



○ 사업내용

- 세네갈, 라이베리아, 방글라데시 등 7개국에서 온 20여명의 난민여성들과 태국에서 온 결혼 이주여성 10여명이 수공예 제품 제작
- 에코팜므는 홍대에 있는 매장이거나 문화공연을 통해 수공예 제품을 판매해 수익을 창출하고, 이를 난민여성, 이주여성들과 나눔

○ 수익창출 및 사회적목적 실현


- 수도권과 지방에 이주여성 공동체(아프리카 이주여성 80명 등)의 운영확대를 통해 사업 확대와 사회적 미션 동시수행


○ 그들만의 비법

- 이국적인 매력으로 홍대에 컬렉트숍 오픈

## 참고자료

## 해외 사회적기업가 사례

기업명	피프틴	설립일	2002년
아이템	불량 청소년을 전문요리사로 양성하는 레스토랑		
<p>○ 설립배경</p> <ul style="list-style-type: none"> <li>- 세계적인 스타 요리사인 제이미 올리버(Jamie Oliver) 가 소외된 청년들을 모아 1년간의 혹독한 도제식 교육을 통해 '피프틴(Fifteen)' 오픈</li> </ul>  <p>○ 사업내용</p> <ul style="list-style-type: none"> <li>- 다양한 문제를 가진 청년들을 전문가로 훈련시키기 위해 요리 전반과 서비스 등 실전훈련과 더불어 자존감 회복 등을 위한 상담 및 치유 프로그램 병행</li> </ul> <p>○ 수익창출 및 사회적목적 실현</p> <ul style="list-style-type: none"> <li>- 수료생의 취업률은 65%에 달하며 전 세계 레스토랑의 요리사 및 매니저 등으로 취업하여 그 능력을 인정받고 있으며, 직접 창업을 하기도 함</li> </ul> <p>○ 그들만의 비법</p> <ul style="list-style-type: none"> <li>- 이탈리아 레스토랑을 표방하는 피프틴은 런던의 명소로 주말 예약은 3개월을 기다려야 할 정도로 그 인기가 높음</li> <li>- 피프틴은 사회적기업임을 내세워 손님에게 자선을 위해 식당을 찾아오라고 강요하지 않으며 최고의 품질과 서비스로 돈을 지불하는 사람들이 지불할 만한 가치를 가질 수 있도록 해야 한다는 신념을 갖고 있음</li> </ul>			

기업명	그라민은행	설립일	1976년
아이템	마이크로 크레딧		
<p>○ 설립배경</p> <ul style="list-style-type: none"> <li>- 하루 종일 일해서 번 돈의 대부분을 고리대금업자에게 빌린 돈의 이자로 갚아야 했던 방글라데시의 현실을 지켜본 경제학자 무하마드 유누스는 직접 은행을 설립하여 장기 저리 소액 대출을 실시</li> </ul>  <p>○ 사업내용</p> <ul style="list-style-type: none"> <li>- 마이크로크레딧 : 가난한 이들에게 담보 없이도 소액 장기저리 신용대출</li> <li>- 빈민층에 이동전화 서비스를 제공하는 그라민폰</li> <li>- 전력 사정이 어려운 농촌에 전기를 공급하는 그라민샷티</li> <li>- 프랑스 유제품 회사인 다농과 제휴, 저소득층 영양결핍을 해소하는 그라민다농</li> </ul> <p>○ 수익창출 및 사회적목적 실현</p> <ul style="list-style-type: none"> <li>- 현재 2,185개의 지점과 1만 8,000여 명의 직원이 근무중</li> <li>- 대출금은 100% 예금으로 충당하고, 회수율은 99%에 육박</li> <li>- 대출받은 600만 명의 빈민들 가운데 58%가 빈곤에서 벗어남</li> </ul> <p>○ 그들만의 비법</p> <ul style="list-style-type: none"> <li>- 은행 직원들이 매주 혹은 매달 한 번씩 대출자들을 찾아가 재정 상태 및 사업 진척 정도 등을 점검</li> <li>- 가난한 사람들이 은행에 찾아오는 것이 아닌, 은행이 사람들을 찾아간다는 원칙</li> <li>- 연대 보증 방식 운영, 4~5명의 그룹이 테스트를 통과해야 돈을 빌려주며 첫 번째 사람이 6주간 상황을 제대로 하는지 살핀 뒤 2명씩 추가대출</li> </ul>			

## 참고자료

# 주요 사업(예시) 및 청년 소셜벤처 사례

### < 주요 사업(예시) >

사업명	내용
리사이클링 퍼포먼스	청년을 고용하여 도시환경 정비사업과 문화공연 결합(퍼포먼스 형태로 쓰레기 줍기, 폐고철제품 재활용 쓰레기통 제작 등)
청년워킹투어	내·외국인 대상 지자체 워킹투어 프로그램 개발 및 가이드로 청년 고용
빈곤아동학습지원	도시 빈민지역 취약계층 아동에 대하여 교육서비스 제공
공정무역 및 청년해외 환경지원단	공정무역을 통한 수익금으로 사막화지역에 산림녹화, 저개발국 대안 에너지 보급 등
농림어촌 청년지원단	친환경 농작물 재배를 통하여 낙후 농림어촌지역 활성화, 관광, 문화, 환경자원 개발 등
농축수산업 수출지원	통·번역 및 행정대행서비스 등을 통하여 농축수산업자들의 제품 수출을 지원
다문화레스토랑	이주외국인과 공동으로 다양한 국가의 음식 및 문화를 제공하는 레스토랑 경영

### < 청년 소셜벤처 사례 >

분야명	청년 사회적 기업(소셜벤처) 사례
IT	<시지온> 온라인 소통을 활성화하고 악성댓글을 줄여나가는 인터넷 서비스 개발
	<트리플래닛> 모바일 게임 형식의 환경보호 스마트 폰 애플리케이션 개발
환경/디자인	<리블랭크> 헌옷, 버려진 가죽소파 등 폐자원을 재가공하여 패션용품을 제작, 판매
	<터치포굿> 폐현수막, 폐타이어를 가공하여 가방, 손지갑 등 패션용품을 제작, 판매
교육	<공신> 교육 양극화를 해소하고 사교육 폐해를 줄이기 위해 명문대 재학 및 졸업생들이 자기 주도형 공부법 콘텐츠를 재능 기부하고, 수익은 저소득층 학업 성취도 부진을 해소하는데 지원
문화·예술	<자바르떼> 저소득층에 찾아가는 문화예술 워크숍, 공연, 교육을 비롯한 다양한 문화콘텐츠 개발, 제공
다문화	<오가니제이션 요리> 한국에 거주하는 다문화 여성들이 자국의 음식을 한국인의 입맛에 맞게 가공한 요리를 제공, 다문화 여성의 경제활동 및 사회참여와 자존감 형성에 기여
	<에코팜므> 한국 거주 다문화 여성들을 교육, 훈련하여 수공예품 생산 판매 및 문화콘텐츠 기획을 통해 다문화 여성의 경제활동 및 사회참여와 자존감 형성에 기여

### III

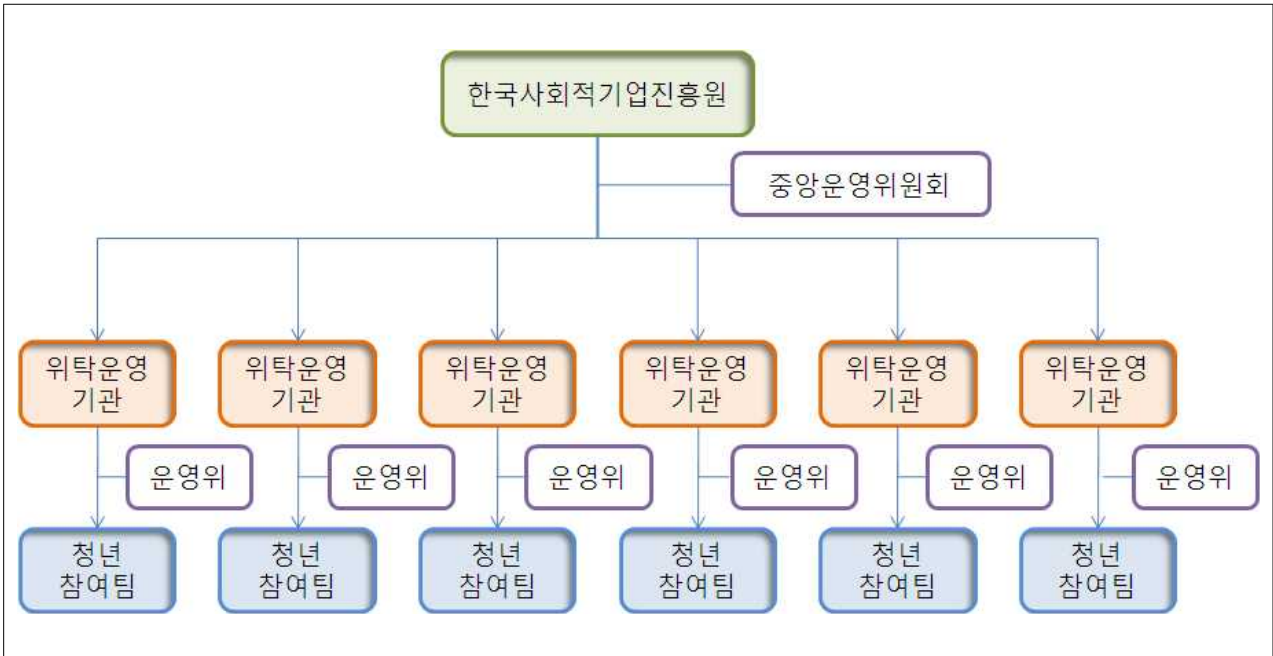
## 추진 전략

1단계	2단계	3단계	4단계
위탁기관 선정	아이디어* 공모	활동비·창업공간·일상적 경영지원을 통한 인큐베이팅	사회적기업 전환
권역별 분야별 특성고려	청년층 선호 분야 (지역 특성 고려)	사업 모델 현실화	지속가능한 일자리

\* 참고자료의 주요 사업 예시 및 청년 소셜벤처 사례 참조

- (민간역량 활용) 정부 직접 수행 → 기존 창업지원 공간을 활용하여 전문적 민간기관·단체 수행을 통한 탄력적 지원
  - (민간의 전문적 육성능력 활용) 정부의 직접 수행은 경직적인 운영될 수 있어, 민간의 전문 사회적기업가 육성 기반을 활용
    - \* 새로운 창업지원 공간을 만들기 보다는 민간 위탁기관이 대학·창업보육센터·지자체 등과 컨소시엄 방식으로 유휴공간 등 기존 자원을 활용한 창업공간을 지원하도록 유도
- (지원방식 개편) 인건비 지원 → 사업수행비용 지원
  - (사업수행비용 지원) 창의적·독립적 사회적기업 출현에 기여도가 낮은 인건비 지원이 아닌 청년의 창의적인 사업수행 활동을 지원할 수 있도록 활동비 및 사업추진비용 등 지원
- (종합지원) 단편적 지원 → 상시적·종합적 지원
  - (상시적 지원) 민간위탁기관으로 하여금 상근지원인력을 통한 청년참여팀에 대한 상시적인 소셜미션 및 경영능력 제고 지원 유도
  - (종합적 지원) 청년참여팀에 대하여 사회적기업 네트워크 활용, 창업공간, 경영지원 등 다양한 지원 제공
- (맞춤형 지원) 획일적·강의식 지원 → 개별적·맞춤형 지원
  - (강의방식 지양) 청년참여팀에 대하여 일률적이고 획일적인 강의방식의 경영 및 사회적미션 관련 교육 제공은 지양
  - (개별적·맞춤형 지원) 청년참여팀이 요청하거나 협의하여 필요한 분야의 전문 멘토를 붙여 맞춤형 사회적기업 창업·운영 교육 제공

## 1. 사업추진체계



□ (한국사회적기업진흥원) 사업의 총괄, 위탁운영기관 선정 및 평가

\* '10.12.9 출범 예정으로 본 사업은 진흥원 출연예산 사업임

- 위탁운영기관 모집·선정 및 청년참여팀 일괄 모집 공고
- 중앙운영위원회\*를 구성·운영하여 위탁운영기관 선정·평가, 위탁 운영기관별 배정물량 결정 등 수행

\* 내·외부 사회적기업 전문가, 경영컨설팅 전문가 등 5명 내외로 구성

- 사업위탁을 위한 위탁운영기관과의 계약 체결
- 위탁운영기관의 청년사회적기업가 육성 실적 모니터링·평가
- 위탁운영기관의 사업비 정산

□ (위탁운영기관) 청년 사회적기업가의 사업 추진 초기에 상시적인 경영·창업지원 등 전문적 인큐베이팅 서비스를 제공

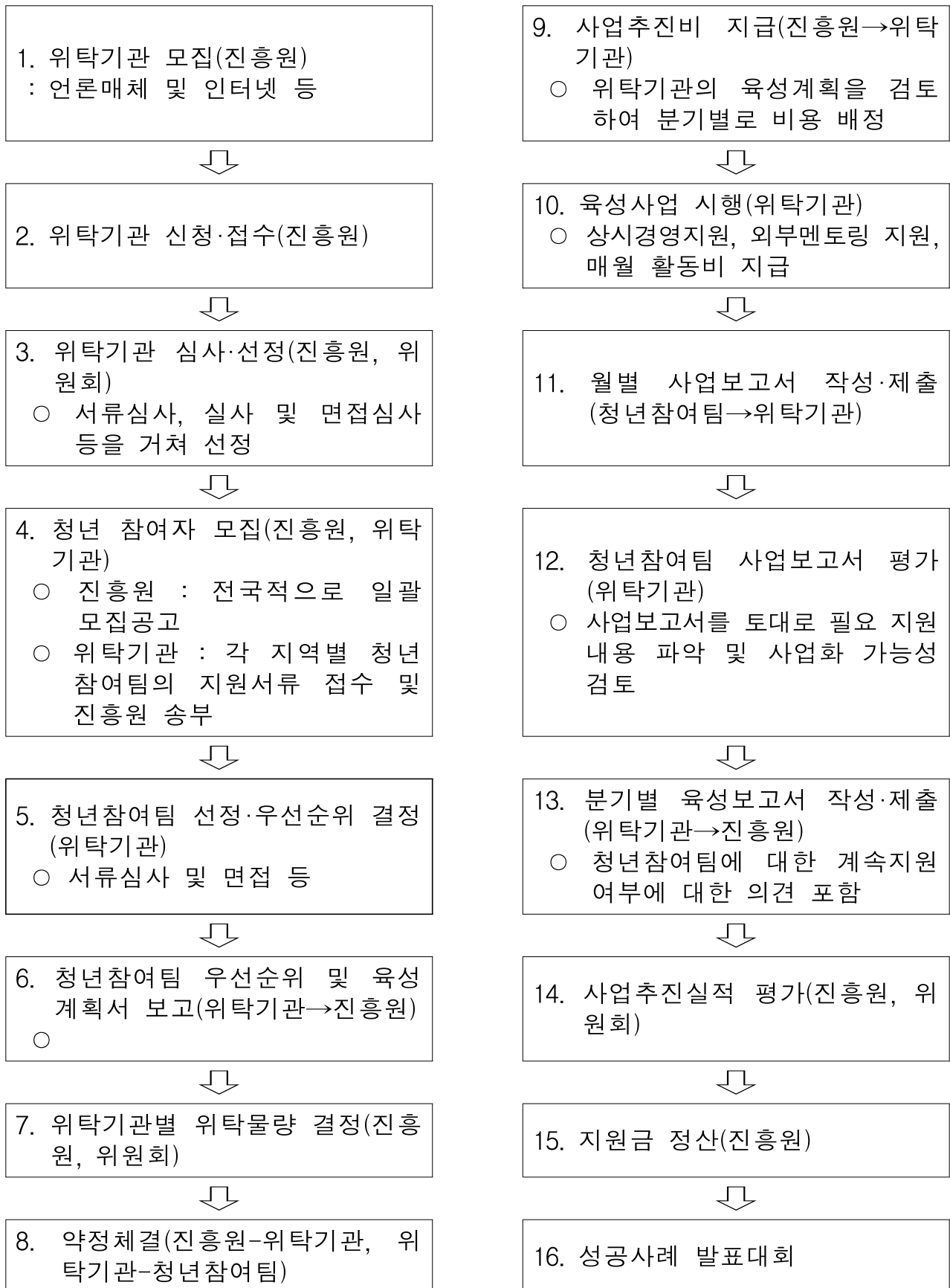
- 한국사회적기업진흥원이 공고하고 중앙운영위원회의 심사를 거쳐 위탁운영기관 선정

- **(신청자격)** 사회적 미션 교육 및 사회적기업 창업·육성을 위한 공간·인력 등 제반 인프라를 보유한 기관이나 단체
  - \* 기업·NGO·지자체 등과 연계하여 창업준비공간을 마련하도록 유도
- **(선정규모)** 서울, 경기, 대구, 부산, 광주, 대전 등 6개 권역별로 1개씩 위탁운영기관 선정
- **(역할)** 청년사회적기업가 모집·육성, 창업·경영 상시 지원, 창업 공간 제공, 네트워크 연계 창업지원 등
  - 지역자원을 활용하여 청년참여팀에게 창업준비공간 지원
  - 청년참여팀에 대하여 상시 창업·경영 지원이 가능한 상근지원 인력을 보유하고 외부자원을 활용한 교육 지원
  - 청년참여팀과 민간·공공의 자원과의 연계를 위한 네트워크 지원
  - 사업계획서에 근거하여 청년참여팀에 대하여 활동비 지원
  - 청년참여팀의 활동상황에 대한 모니터링 및 평가(분기별 육성보고서 작성·제출)
  - 기관별 운영위원회\*를 구성·운영하여 청년참여팀 선정우선순위 결정 및 월별 사업보고서 평가
  - \* 내·외부 사회적기업 전문가, 경영컨설팅 전문가 등 5명 내외로 구성
- **(청년참여팀)** 4~6명으로 구성된 청년참여팀의 사업계획서에 대한 위탁운영기관의 심사를 거쳐 선정 우선순위를 토대로 한국사회적기업진흥원이 최종 대상팀 선정
- **(신청자격)** 4~6명으로 팀을 구성하여 사회적기업 사업계획서를 제출한 자로 창업아이디어를 보유하고 지속적인 사회적기업 활동 의지가 있는 자
  - \* 퇴직·실업자 또는 학생으로 다른 사업장에 속하여 근로하지 않는 자가 원칙이나, 재직자의 경우에도 일정시간을 투자하여 사회적기업 창업을 할 수 있을 것으로 인정되는 자도 신청 가능
- **(역할)** 사업계획의 실현 및 매월 사업보고서 제출

## 2. 사업 운영 방안

- (지원내용) 위탁운영기관에 대한 지원 및 청년참여팀에 대한 지원
  - (위탁운영기관) 한국사회적기업진흥원으로부터 배정받은 청년참여팀의 인큐베이팅을 위한 일정수준의 비용 제공
    - \* 위탁운영비용은 상근지원인력 인건비, 외부전문가 멘토링 비용, 관리비용, 위탁운영기관별 위원회 구성·운영 등 비용 총당
  - (청년참여팀) 여비, 시장개척을 위한 홍보비, 정보활동비, 창업관련 수수료 등에 소요되는 소정의 비용을 월별로 지급
    - \* 사업계획서를 근거로 위탁운영기관과 청년참여팀이 협의하여 금액을 결정하게 되어 팀별·월별로 지원금액이 차이가 발생할 수 있음
- (그 밖의 지원) 기존 사회적기업에 대한 다양한 지원방안을 청년참여팀에 대하여도 적용되도록 추진하는 방안 검토
  - 사회적기업에 대한 전문인력 인건비, 모태펀드 등이 청년지원팀에도 적용될 수 있는 방안 검토
  - 청년참여팀의 사회적기업 창업시 중소기업청 및 미소금융의 사회적기업 지원 대부자금이 적용(상법상 회사로 창업할 경우)
- (지원기간) 청년참여팀이 사회적기업으로 전환되도록 최대 2년까지 지원하되, 분기별로 사업수행 실적에 따라 계속지원여부 결정
  - \* 사회적기업 인증시 지원내용 : 참고자료 4
- (모니터링 및 사후관리) 정기적 실적 관리 및 성공사례 발표대회 개최
  - (청년참여팀) 매월 사업보고서를 작성하여 위탁운영기관에 제출
    - 위탁운영기관은 사업보고서를 토대로 사업추진상황을 파악하고, 사업추진실적에 따라 사업계획서의 지속적 보완 유도
  - (위탁운영기관) 매 분기별로 청년참여팀의 창업상황 등을 종합한 육성보고서를 한국사회적기업진흥원에 제출
    - \* 청년참여팀에 대한 계속지원여부에 대한 의견도 포함
    - 한국사회적기업진흥원은 분기별 육성보고서를 토대로 위탁운영기관에 대한 지도감독에 활용

## □ 지원절차



V

## 향후 추진 계획

### □ 청년사회적기업가 육성사업 추진계획 마련

- (‘10.10.27) 「청년사회적기업 육성을 위한 대토론회」 개최를 통하여 사업계획(안)에 대한 의견 수렴
- (‘10.11월) 전문가 토의 등을 거쳐 청년사회적기업가 육성사업 추진계획 확정 및 세부시행계획 수립
- (국회 예산 확정시) 「한국사회적기업진흥원」의 청년사회적기업가 육성사업 최종계획 발표
  - 각종 언론매체, 인터넷 등을 활용한 홍보 착수

### □ 청년사회적기업가 육성사업 추진

- (‘11.1월) 청년사회적기업가 육성사업 위탁수행기관 모집공고 및 선정
- (‘11.2월~3월) 청년참여팀 모집·선정
- (‘11.3월) 청년사회적기업가 육성사업 본격 수행
- (‘11.11월) 성공사례 발표대회 개최

## 참고자료 1

# 사회적기업 개념 및 추진배경

### □ 개념

- 사회적 목적을 우선적으로 추구하면서 재화·서비스의 생산·판매 등 영업활동을 수행하는 기업(조직)

#### 사회적 목적을 우선적으로 추구

- ▲ 조직의 주된 목적이 취약계층에게 일자리 또는 사회서비스를 제공하거나 지역사회 공익 등 사회적 목적의 실현에 있을 것
- ▲ 서비스 수혜자, 근로자, 지역주민 등 이해관계자가 참여하는 민주적 의사결정 구조를 갖출 것
- ▲ 수익 또는 이윤 발생시 사회적 목적 실현에 재투자할 것

#### 영업활동을 수행하는 기업(조직)

- ▲ 조직형태는 비영리법인·단체, 조합, 상법상 회사 등 다양하게 인정
- ▲ 유급근로자를 고용하여 지속적인 영업활동을 수행하고 있을 것
- ▲ 영업활동으로 얻은 수입(매출액)이 노무비의 30% 이상일 것

### □ 추진배경

- '03년부터 노동부가 사회적일자리 사업을 도입한 후 범정부적으로 정부 재정지원 일자리사업이 확대되어 왔으나
  - 여전히 국가 재정지원 의존도가 높고, 단기·저임금 일자리가 다수를 차지하는 등 근본적인 개선 필요성이 대두
- 이에 취약계층 일자리를 제도적 측면에서 지속가능하고 보다 좋은 일자리로 만들기 위해 사회적기업을 육성
  - “높은 품질의 사회서비스 확충” + “양질의 일자리 창출”을 시장 친화적으로 수행할 수 있도록 사회적기업 육성법 제정·시행

## 참고자료 2

# 사회적기업 인증요건

### ① 조직형태(법 제8조제1항제1호, 영 제8조)

- 사회적기업은 민법상 법인·조합, 상법상 회사, 비영리단체 등 대통령령이 정하는 조직형태

- 비영리민간단체지원법 제2조에 따른 비영리민간단체
- 소비자생활협동조합법 제2조에 따른 생활협동조합법
- 사회복지사업법 제2조제2호에 따른 사회복지법인
- 공익법인의 설립·운영에 관한 법률 제2조에 따른 단체
- 그 밖에 다른 법률에 따른 단체

### ② 유급근로자를 고용할 것(법 제8조제1항제2호)

### ③ 사회적 목적 실현(법 제8조제1항제3호, 영 제9조)

- △일자리 제공형(취약계층에게 일자리를 제공하는 것이 조직의 주된 목적인 경우)
  - \* 전체 근로자중 취약계층의 고용비율 30% 이상
- △사회서비스 제공형(취약계층에게 사회서비스를 제공하는 것이 조직의 주된 목적인 경우)
  - \* 전체 서비스 수혜자중 사회서비스를 제공받는 취약계층의 비율 30%이상
- △혼합형(취약계층에게 일자리와 사회서비스를 제공하는 것이 조직의 주된 목적인 경우)
  - \* 전체 근로자 중 취약계층의 고용비율과 사회서비스를 제공받는 취약계층의 비중이 각각 20% 이상
- △기타형(사회서비스를 제공함이 주된 목적이거나 사회적 목적 실현의 요건을 위의 요건에 따라 판단하기 곤란한 경우)

### ④ 이해관계자가 참여하는 의사결정구조 구비(법 제8조제1항제4호)

### ⑤ 영업활동을 통한 수입이 있을 것(법 제8조제1항제5호)

- 사회적기업의 인증을 신청한 날이 속하는 달의 직전 6개월 동안에 영업활동을 통한 총수입이 같은 기간 동안 그 조직에서 지출되는 총 노무비의 100분의 30이상에 해당하는 경우

### ⑥ 정관이나 규약 등을 갖출 것(법 제8조제1항제6호)

### ⑦ 상법상 회사의 경우 배분 가능한 이윤의 2% 이상을 사회적 목적에 사용(법 제8조제1항 제7조)

### 참고자료 3

## 사회적기업 현황

□ '10.9월 현재 11차에 거쳐 인증하여 현재 353개의 사회적기업이 활동중

○ 지역별로 인증 횟수가 증가할수록 수도권 외 지역 비중이 점차 증가

서울	인천	경기	강원	부산	울산	경남	대구
85 (20.9%)	22 (5.4%)	72 (17.7%)	26 (6.4%)	22 (5.4%)	13 (3.2%)	18 (4.4%)	21 (5.1%)
경북	광주	전남	전북	대전	충남	충북	제주
19 (4.6%)	15 (3.6%)	21 (5.1%)	21 (5.1%)	12 (2.9%)	10 (2.4%)	19 (4.6%)	10 (2.4%)

○ 조직형태별로는 영리인 상법상 조직이 약 42.6%, 비영리조직이 57.4%

영리	비영리				
상법상회사	민법상법인	비영리민간단체	사회복지법인	생활협동조합	영농조합법인
173 (42.6%)	93 (22.9%)	78 (19.2%)	48 (11.8%)	11 (2.7%)	3 (0.7%)

○ 사회적 목적 실현 유형별로는 일자리제공형 214(52.7%), 사회서비스 제공형 43(10.5%), 혼합형 89(21.9%), 지역사회공헌형 60(14.6%)

- 분야별로는 사회복지 73(17.9%), 환경 68(16.7%), 간병·가사 45(11%), 보육 21(5.1%), 문화 42(10.3%), 교육 17(4.1%), 보건 7(1.7%), 기타 133(32.7%)

## 참고자료 4

# 사회적기업 지원제도

### ① 경영지원 등(법 제10조)

- 사회적기업의 설립(인증) 및 운영에 필요한 경영·세무·노무·회계 등 경영컨설팅 및 정보 제공 등 지원

### ② 시설·운영비 대부(법 제11조)

- 사회적기업의 설립·운영에 필요한 부지 구입비·시설비 등을 지원·용자하거나 국·공유지 임대 등 지원
- '10년에는 미소금융재단(휴먼예금 활용)을 활용하여 대부 실시

### ③ 공공기관의 우선구매(법 제12조)

- 사회적기업이 생산하는 생산품이나 서비스의 우선 구매를 촉진해야 하는 등 사회적기업에게 보호된 시장 제공

### ④ 세제지원 제공(법 제13조 및 제16조)

- 사회적기업에 법인세·소득세 4년간 감면
- 사회적기업에게 기부를 하는 기업(연계기업)에 그 기부금을 법인 소득의 5% 범위 내에서 손금 산입 처리
- 사업주 부담 4대 사회보험료 일부 지원(4년간, '10년 1인당 74천원)

### ⑤ 재정지원(법 제14조)

#### <전문인력 채용지원>

- 사회적기업이 전략기획, 회계, 마케팅 등 사업 운영에 필요한 전문인력 고용 시 인건비 지원(150만원 한도로 수혜기관에 자부담 부과)

#### <(예비)사회적기업 일자리 창출 사업 지원>

- 취약계층을 채용하는 사회적기업에 대하여 1인당 월 859천원('10년) 및 사업주 부담분 사회보험료 73천원(8.5%) 지원

### ⑥ 네트워크 구축

- 지역별·업종별 사회적기업 네트워크 및 전문가 네트워크 구축 지원