
2025년도 교육발전특구 시범지역 운영 추진계획(안)

2025. 3. 20.

교 육 부
(교육자치안전정책관)

목 차

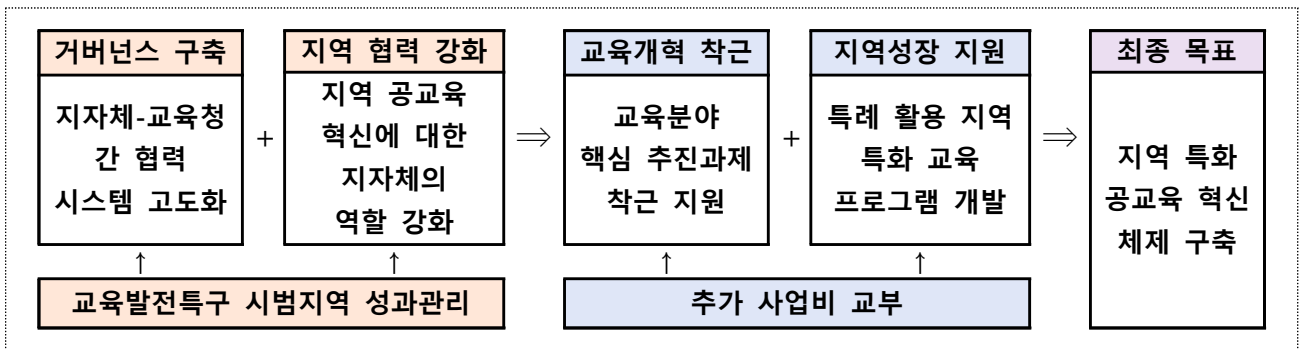
I. 개 요	1
II. 교육발전특구 시범지역 운영 현황	2
III. '25년도 교육발전특구 운영 추진계획(안)	3
IV. 향후 추진일정(안)	10
[붙임1] 특구 운영 우수사례	11
[붙임2] 연계 가능한 교육개혁 과제 예시	15

I. 개요

□ 추진 목적

- 교육발전특구 시범지역 운영 2년차를 맞아 성과관리와 전문가 컨설팅 등을 병행하여 특구 운영을 정교화하고 규제혁신 과제를 적극 발굴하여 공교육 혁신을 지원

□ 주요 내용



① 지자체-교육청 협력을 통한 교육에 대한 지자체의 역할 강화

- 지자체-교육청 협업 시스템 구축과 대응투자의 적정성 검토를 통해 지자체의 지역 공교육 혁신에 대한 역할 강화 유도 및 성과관리를 통한 특구 운영 정교화

② 교육분야 핵심 추진 과제 현장 착근 지원

- 교육개혁 핵심 추진과제*와 연계한 추가 사업비 교부를 통해 지역 주도의 교육 혁신 가속화

* 유보통합, 늘봄학교, 자기주도학습 지원센터, 학교시설 복합화, 학부모 교육, 이주배경학생 지원 등

③ 규제 혁신을 통한 지역 공교육 혁신

- 지자체-교육청이 함께 지역특화 공교육 혁신전략을 통해 지역 공교육을 혁신할 수 있도록 규제개선 지원

※ 「교육발전특구 특별법」 제정 노력과 병행하여 법률 개정 없이 가능한 규제 개선 사항을 적극 발굴(부내 관련부서 협업)하여 지역의 다양한 혁신 지원

II. 교육발전특구 시범지역 운영 현황

□ 추진 경과

- 지방시대 선포식을 통해 「교육자유특구 기본방향」 발표('23.9.14.)
- 교육부, 「교육발전특구 시범지역 지정 추진계획」 발표('23.12.8.)
- 교육발전특구위원회 구성('24.2.6)
- 교육발전특구 1차 시범지역 지정('24.2.28)
- 교육발전특구 2차 시범지역 지정('24.7.30.)
- 「교육발전특구의 지정 및 운영에 관한 특별법안」 발의
 - ※ 김민전 의원(국민의힘, '24.12.24.), 김도읍 의원(국민의힘, '24.11.26.) 발의

□ 지정 현황 : 56개 특구(7개 광역지자체 및 83개 기초지자체)

유형	신청단위	지정	선도지역(32개)	관리지역(24개)
1 유형	기초 지자체	41건 (42개 기초지자체)	- (강원) 춘천, 화천, 원주, 강릉 - (충북) 충주, 진천-음성 - (경북) 포항, 구미, 상주, 울진, 김천, 영주, 영천, 울릉 - (경기) 파주, 김포, 포천, 연천 - (충남) 공주, 금산 - (전남) 순천	- (충북) 제천, 옥천, 괴산, 보은 - (경기) 고양, 양주, 동두천 - (인천) 강화 - (경북) 칠곡, 봉화, 경산 - (충남) 서산 - (전남) 광양 - (강원) 동해, 태백, 삼척, 평창, 영월, 정선 - (경남) 남해
2 유형	광역 지자체	7건 (7개 광역지자체 전지역)	- 부산, 대구, 광주, 대전, 울산, 제주	- 세종
3 유형	광역지 자체가 지정하는 기초 지자체	8건 (5개 광역, 41개 기초지자체)	- 경북(안동-예천) - 경남 I (진주, 사천, 고성, 창원, 김해, 양산, 거제 밀양) - 전북 I (익산, 남원, 완주, 무주, 부안) - 전남 I (나주, 목포, 무안, 신안, 영암, 강진) - 경남 II (의령, 창녕, 거창, 함양)	- 충남(아산) - 전북 II (전주, 군산, 정읍, 김제, 임실, 순창) - 전남 II (여수, 담양, 곡성, 구례, 화순, 함평, 영광, 장성, 해남)

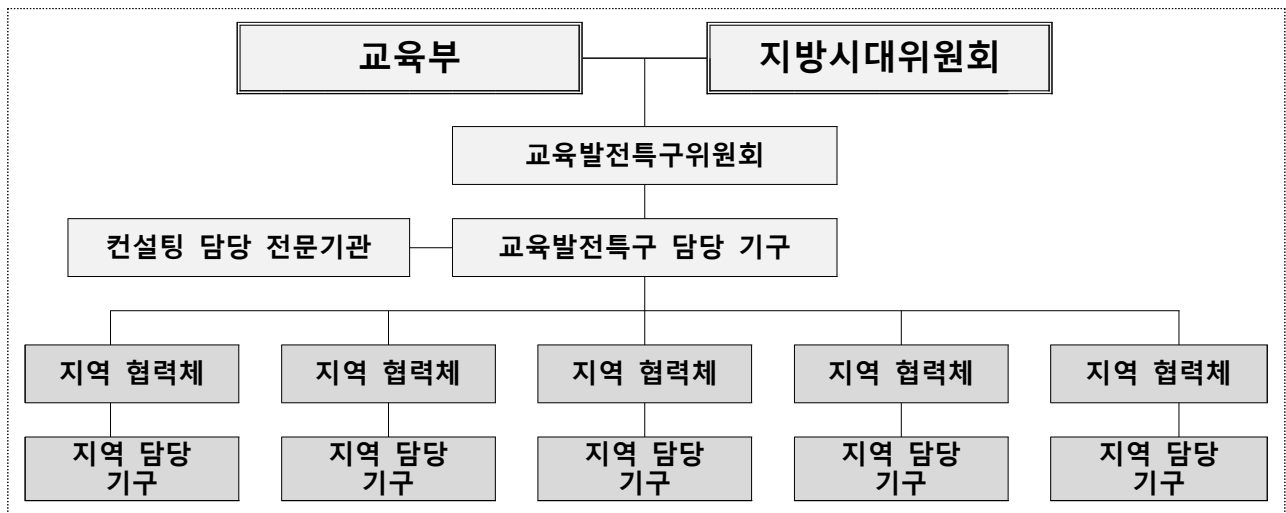
※ 예비지정 : 1유형 8개 (경기) 가평, (강원) 홍천, (충북) 청주, 영동, 증평
(경북) 경주, 문경, (경남) 통영
3유형 1개 전남(완도, 진도, 고흥, 보성, 장흥)

III. '25년도 교육발전특구 운영 추진계획

1. 지역 교육 혁신을 위한 지자체-교육청 연계 강화

□ 교육발전특구 추진체계

- (지역) 지역 협력체*를 중심으로, 지자체·교육청·대학·산업계 등 지역 교육 혁신기관이 참여하는 지역 내 거버넌스를 구축·운영
 - ※ 특구를 신청한 광역(기초)지자체장-교육감이 공동위원장을 맡고 지역별, 유형별 특성에 적합한 특구 운영방안 심의
 - 지역 협의체는 지역별, 유형별 교육발전특구의 운영·관리를 위해 유관기관 협력을 지원하고 지역 기업, 시민 등의 의견을 수렴
- (중앙) 교육부·지방시대위원회·교육감협의회· 시도지사협의회 등 유관 기관 및 민간 전문가들과 연계하여 지역별 특성화 및 지속적 규제 개선 등을 수행

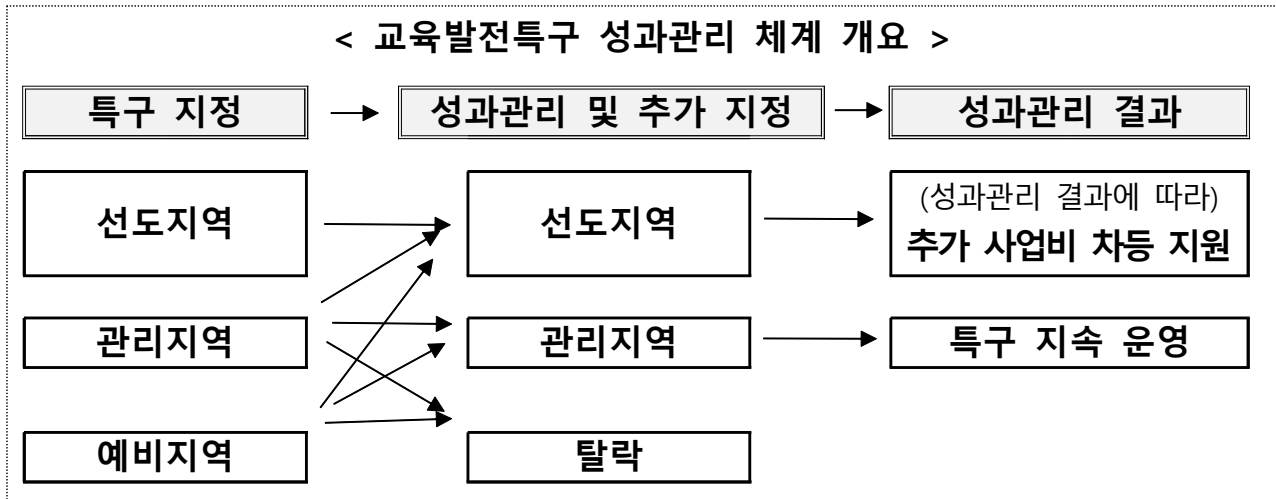


- (발전 전략) △ 공교육 틀 내에서의 지역 교육력 제고를 위해 지역 발전 전략과 연계한 교육역량 강화 △ 지역의 수요를 반영한 교육 기반을 조성할 수 있도록 교육 관련 규제 완화 및 특례 지원

□ 교육발전특구 운영계획서 수정 · 보완

- (개요) 특구를 운영하는 지방자치단체의 장과 교육감은 특구 운영 방향과 추진 전략, 세부 추진계획, 담당기구 및 성과관리 계획 등이 포함된 운영계획서를 공동으로 작성하여 교육부에 제출
- (운영계획서 수정) 특구 운영계획서는 지역의 여건과 정책 추진환경의 변화에 따라 교육부가 정하는 시기 별로 수정이 가능하나, 수정 시에도 특구 선정시 제출된 특구 운영계획서의 취지를 벗어날 수 없음
 - 25년도 운영계획서는 24년 12월 1차로 확정되었고 성과관리 추진 후 2차 수정 진행 예정
- (재정지원) 특구에 지원되는 지역현안 특별교부금은 원칙적으로 특구 운영계획서에 기반하여 지원되며 「지방교육재정교부금법」 상의 재원 목적 하에서 집행
- (컨설팅) 교육발전특구 시범지역의 원활한 운영과 다양한 규제개선을 통한 지역 교육혁신 전략 마련 및 대응투자 등 사업 집행을 적정성을 확인하기 위한 컨설팅 추진
 - 교육발전특구위원회 위원과 교육발전특구 자문위원회 위원, 지역에서 추천한 권역별 자문단을 활용하여 특구별 자문 진행
 - ※ 지역별로 자문위원회 회의 개최 시 교육발전특구 자문위원회, 교육개혁지원관과 권역별 자문단 풀을 적절히 조합하여 참여자 결정
- (강조점) 지자체와 교육청은 지역 공교육 혁신을 위해 서로 협력하여 지역 여건, 지역 발전 전략 등을 고려하여 운영계획서를 수정
 - 출발선 평등, 사교육 부담 완화, 맞춤형 지원 강화 등 교육개혁 핵심과제*와 연계를 통해 지역 주도의 교육혁신 가속화
 - * 유보통합, 늘봄학교, 자기주도학습 지원센터, 학교시설 복합화, 학부모 교육, 이주배경학생 지원 등
 - 지자체-교육청이 함께 지역특화 공교육 혁신전략을 통해 지역 공교육을 혁신할 수 있도록 규제개선 지원

2. 성과관리 및 추가 사업비 교부



□ 성과관리

- (개요) 성과관리 체계에 따라 연도별로 시행하되, 평가 결과에 따라 관리지역을 선도지역으로 조정
 - ※ 관리지역 성과관리 결과가 기준(60점) 미만인 경우 특구 지정 해제 가능
- (체계) 교육발전특구 시범지역 운영 기간이 3년임을 감안하여 연도별 특구 운영의 특징을 고려한 성과관리 체계 마련

< 교육발전특구 시범지역 성과관리체계도 >

평가흐름	분류	사업수행 연도			평가 내용	평가 방식
		1년	2년	3년		
교육발전특구 추진 의지 확인	연차 점검	○	○	○	· (목적) 특구 운영에 대한 지역의 의지 점검 · (지표) ①거버넌스 구축의 적정성 ②사업 집행의 적정성 ③대응투자의 적정성	정량 + 정성
교육발전특구 정식 지정 여부 판단	종합 평가	-	-	○	· (목적) 특구 운영의 효과성 점검 · (지표) 핵심성과지표 달성도 및 추진 적절성	

- (1,2년차) 특구 운영 초기임을 감안하여 지자체-교육청의 협력 거버넌스 구축 및 지자체의 지역교육 혁신 의지 등 기반 구축에 집중
< 교육발전특구 1,2년차 성과관리 지표(안) >

지표 분류	지표명
1,2년차 성과지표(안)	① 지자체-교육청 협력 거버넌스 구축의 적정성
	② 예산 확보·집행 등 사업 운영, 성과관리의 적절성
	③ 지자체의 지역 교육 혁신 의지(대응투자의 적정성)
	④ 교육발전특구 우수사례 시상 성적(가점)

- (3년차) 1,2년차 성과관리 사안을 기본으로 하고 교육발전특구위원회가 정한 핵심성과지표를 추가하여 정식 교육발전특구 지정 여부 결정
< 교육발전특구 3년차 핵심성과관리 지표(안) >

지표 분류	지표명	
3년차 핵심 성과지표(안)	①지자체-교육청 협력의 효과성	③지역 발전 전략과 연계한 지역교육 혁신의 적절성
	②사업 집행의 적정성	④우수사례 확산 여부
종합 효과	①지역 학령인구 변화 추세, 지역 내 학교 진학률 변화 추세	
	②지역 인구 유입/유출 추세, GRDP 변화 추세	

- (결과 환류) 선도지역의 경우 성과관리 결과에 따라 추가 사업비를 차등 교부하고, 관리지역의 경우 성과관리 결과에 따라 선도지역으로 승격되는 경우 추가 사업비를 차등 교부
- 관리지역 성과관리 결과가 기준 미만인 경우 특구 지정해제 가능
- (예비지역 대상 특구 지정 평가) 시범지역에 대한 성과관리 추진과 병행하여 예비지정 지역(9개)에 대한 재평가 진행
 - ※ 예비지정 지역 : 1유형- (경기) 가평, (강원) 홍천, (충북) 청주, 영동, 증평, (경북) 경주, 문경, (경남) 통영, 3유형 - 전남(완도, 진도, 고흥, 보성, 장흥)
- 평가 결과 60점 이상인 경우 교육발전특구 시범지역으로 지정하여 재정 지원 및 특례 적용 추진

□ 교육개혁 과제 현장 착근을 위한 추가 사업비 교부

- (대상) 선도지역으로 지정된 특구 중 성과관리 결과에 따라 차등 지원
 - ① 기존 선도지역으로 지정된 특구(32개)
 - ※ 성과관리 결과에 따라 차등 지원 가능
 - ② 관리지역 중 성과관리 결과에 따라 선도지역으로 승격된 특구
- (지원 내용) 특구를 운영하는 지자체장과 교육감이 지역의 특성을 고려하여 제안한 지역특화 교육 프로그램 사업
 - 유아·돌봄, 초·중·고, 대학(초·중·고 연계 시) 등 교육 전 단계에 걸쳐 지역 교육을 혁신하고 인재양성 시스템을 구축하기 위한 선순환 체계 마련

Ⅰ 교육발전특구 선순환 체계(안) Ⅰ

	유아·돌봄	초·중·고	대학
정책 목표	· 아이 키우기 좋은 환경 조성	· 지역 주도 교육개혁 지원 · 지역의 좋은 학교 육성	· 지역인재 유출 방지
	↓	↓	↓
추진 방향	· 지방정부 돌봄 역할 강화 · 유보통합 시범운영	· 공교육 경쟁력 제고 · 디지털기반 수업 혁신	· 고교-대학-지역 연계 강화 · 지역 인재 선발·양성
	↓	↓	↓
성과 목표	· 출산율 상승	· 학업성취도 상승 · 사교육비 감소	· 지역인재 전형 비율 확대 · 지역인재 취업률 상승

- 특히, 늘봄학교 확대, 사교육에 대한 학부모 인식 개선, 자기주도 학습 지원센터 신규 운영 등 지역의 사교육비 감소를 위한 다양한 정책 대응 방안을 고려하여 검토 권장
- (교부 일정) 성과관리 수행 이후 선도지역으로 지정된 지역의 지원 수요를 받아 추진 예정
 - 교부 전 지자체-교육청이 협력하여 교육발전특구 운영계획서 수정과 함께 지역 현안 특별교부금 신청 필요

3. 지역 교육혁신을 위한 규제 개혁 시스템 구축

< 「교육발전특구의 지정 및 운영에 관한 특별법안」 주요 내용 및 제정 상황 >

- (주요 내용) 교육발전특구 지정·운영 및 특례의 법적 근거, 규제제외 우선 허용 등 다양한 특례 적용 방식 등
- (제정 상황) 「교육발전특구 지정 및 운영을 위한 특별법안」 국회 발의* 및 교육위 상정

* 김민전 의원(국민의힘, '24.12.24.), 김도읍 의원(국민의힘 '24.11.26.)

□ 교육발전특구 운영을 위한 규제 완화 원칙

① 지속가능한 특구 성공모델 발굴 및 확산

- 지속 가능한 성공모델의 발굴 및 확산을 위해 지역 상황별 적용이 가능한 특례 발굴

② 지역의 자발적 규제완화 요구를 기반으로 추진

- 기존 특례의 한계를 넘어서 지역의 규제완화 요구를 기반으로 규제 개선을 추진하고, 지역별 적용을 통한 특구 운영계획 추진 지원

③ 지역특성 맞춤형 규제혁신 적용

- 교육분야 특례는 전국적·일괄적 적용이 아닌 특구 단위의 필요로 인해 지역별·개별적으로 적용

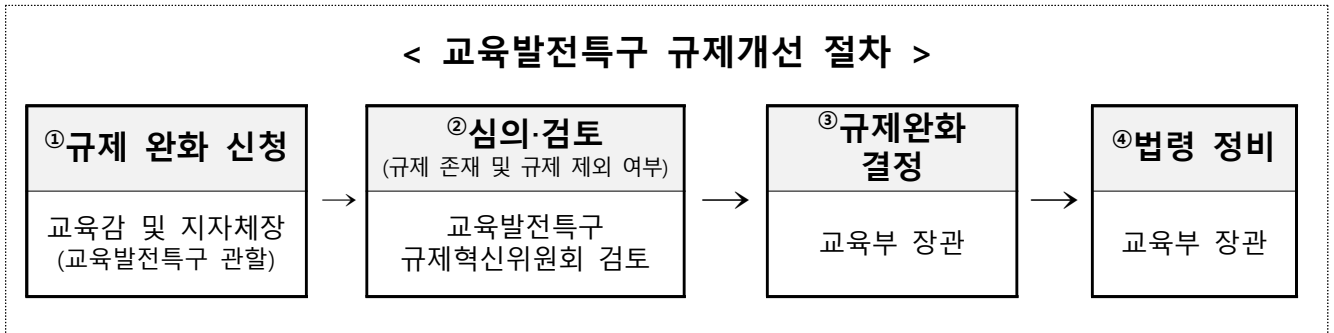
* 지역특화특구법, 혁신도시법, 도심융합특구법 등에 다양한 교육 관련 특례가 존재함에도 불구하고 실질적으로 특례 적용에는 한계

- 실질적인 규제완화의 적용은 특구 운영계획을 기반으로 검토과정을 통해서 결정

④ 학생 안전, 교육 공정성, 신(新)규제 소지가 있는 규제완화는 제외

- 지역이 제안한 특례 내용 가운데 학생 안전에 위해가 될 수 있는 내용, 교육 공정성 문제 소지가 있는 제안, 규제완화가 또 다른 규제로 작용할 소지가 있는 제안 등은 규제완화 대상에서 배제

□ 규제개선 시스템 구축



- (개요) 교육발전특구를 관할하는 지자체장과 교육감이 특구 운영을 위한 규제개선 혹은 규제 부존재 확인을 요청할 때 검토·결정하는 시스템
 - 교육 관련 시행령 및 시행규칙, 지침 등의 제·개정이나 현행 법령에 따라서도 정책 추진이 가능함을 확인이 필요한 경우 활용
 - ※ 교육발전특구 특별법이 제정되기 전에도 실효성 있는 규제완화를 추진하기 위해 시행령, 시행규칙, 지침 등 하위 법령에 대한 내용을 주로 검토
- (신청 주체) 특구를 관할하는 지자체장과 교육감 공동
- (검토 절차) 특구를 신청하는 지방자치단체의 장과 교육감이 규제 규제완화 및 부존재 확인을 신청하면 교육발전특구 규제혁신위원회의 심의를 거쳐 교육부 장관이 완화 및 부존재를 결정

< 교육발전특구 규제혁신위원회 구성·운영(안) >

- (구성) 교육부 차관이 위원장이 되고 교육부 주요 국장 및 외부 위원 등 10인 내외으로 구성(교육자치협력과장 간사 역할 수행)
- (임기) 2년(중임 가능)
- (역할) 특구 지자체와 교육청이 공동으로 신청한 규제 개선 혹은 부존재 요청에 대해 검토하여 규제 완화 및 부존재를 결정
- (운영) 원칙적으로 분기당 1회 개최를 원칙으로 하고, 필요시 수시 개최

IV. 향후 추진 일정(안)

※ 상황에 따라 일정 변경 가능

□ 성과관리 및 추가 사업비 교부

- 1차년도 특구 운영에 대한 성과관리 추진 : '25. 上
- 지역현안 특별교부금 교부 : 성과관리 후

□ 예비지역 지정 평가

- 교육발전특구 예비지역 평가 : '25.上
- 교육발전특구위원회 회의(평가 결과 심의·의결) : '25.上
- 지방시대위원회 심의·의결 : '25.上
- 교육발전특구 시범지역 지정 발표 : '25.上

① 아이키우기 좋은 환경 조성

◆ **지자체 주도형 온종일 초등 돌봄(화천)**

- 지자체(화천군청)가 직접 운영하는 **지자체 책임 돌봄 시스템 구축**
- 학부모들의 수요에 맞춘 **다양한 교육 환경 제공**
 - ※ 외국어 교육을 위한 2담임제(원어민+한국인), 기초학력 향상을 위한 독서, 스피치 교육, 특기적성 및 소질 개발을 위한 요리, 악기, 스포츠 교육 제공
- **안전한 돌봄 체계 구축**을 위한 교육 시설, 교통 체계 구축
 - ※ 초등학교 내 학교복합시설 건립, 어린이 전용 스마트 안심셔틀 운영

◆ **주민공동체를 활용한 돌봄 지원(춘천)**

- 마을돌봄공동체를 활용하여 **지역 주민 주도로 마을 아이들의 교육·돌봄을 함께 해결**
 - ※ 10개 공동체에서 26,392명의 아이들 참여(돌봄16,112명, 교육 10,280명)
- **어르신의 풍부한 지혜와 경험을 활용**하여 학교 돌봄 및 학습 지원
 - ※ 노인 일자리 창출(225명) 및 학교 돌봄서비스 강화(17개 초교)

◆ **가정+지자체+교육청+대학이 함께하는 돌봄시스템 구축(충주)**

- (가정) 12세 이하 아동 양육가정의 **돌봄서비스 이용 비용 지원**
- (지자체) **다함께 돌봄센터 확충** 및 **아동 예체능 문화 바우처 지원**
 - ※ 예체능 학원 출결시스템 활용을 통해 돌봄 사각지대 방지
- (교육청) **교육청-지역아동센터 연계 늘봄학교 운영**
 - ※ 늘봄학교 지역사회 협력형 사업 추진
- (대학) **지역 대학의 인프라를 활용한 아동의 재능개발 지원**
 - ※ 한국교통대(학과체험, 찾아가는 과학교실), 한국폴리텍대(중고등학교 진로체험) 등

◆ **유보통합의 시작, 지속가능한 기반 조성(양주)**

- (비용구조 일원화) 시범사업 참여 유치원 및 어린이집 대상으로 보육 통합정보시스템 기반 교육비(보육비) 일원화 시스템 구축
- (유보통합 바우처) 경기도 유보통합 교육·보육비 산출 및 제도 개선 추진
※ '25.9월 시범운영 본격 시행(학부모 대상 바우처 지급 및 운영)

◆ **파주형 학생전용 통학순환버스 운영(파주)**

단계적 확대	협업 행정 구현	민관 협업으로 편의성 확대
① 신도시 지역 ② 만족도 평가 ③ 파주시 전 지역 확대	① 파주시 ② 교육청 + 교육지원청 ③ 학생/부모 ④ 관련 업체	① 카카오맵+노선정리 ② 편리성

② **공교육 혁신을 위한 교육력 제고**

◆ **성장단계별 부산형 학력체인지(부산)**

- (중학생) 학습 공백기 없는 학습 지원
※ 방학을 활용한 숙박형 캠프(인성영수캠프) 운영, 방학 활용 교과별(국영수) 심화 보충 특강(위캔두계절학교), 부산형 인터넷 강의 지원 등
- (고등학생) 교과 심화, 자기주도 학습 지원
※ 거점기관 중심 교과별 심화 교육, 1인 몰입형 프리미엄 자습실 구축 등
- (지자체 협력) 학교 도서관에서 가족이 함께 책읽는 “별빛 도서관” 운영
※ 가족복합공간으로서의 학교 도서관 환경 구현

◆ **지역과 학교 특성을 반영한 학교교육 혁신 모델 개발·운영(광주)**

- (빛고을 자치학교) 학교와 지역사회의 특색을 반영한 다양한 맞춤형 교육 과정을 운영하는 광주형 자치학교 운영
- (교육과정 개발) 지역사회 특성, 학생·학부모의 필요와 요구를 반영한 다양한 교육과정을 개발할 수 있는 학교교육 모델 창출

◆ **작은학교 특색교육과정 운영(강화)**

- (추진 방향) 강화지역 특색에 맞는 맞춤형 공교육 혁신 모델 마련을 통해 **강화지역 미래교육 생태계 조성**
- (운영 현황) 강화 관내 **38개교 중 31개교**를 작은학교 특색교육과정 운영 대상 학교로 선정하여 지원

분야	특색 교육과정	운영교
미래	미디어 콘텐츠, AI, 우주항공, 로봇, 스마트팜 등	15개교
생태	숲속학교, 계절학교, 생물다양성탐구, 6차 산업 등	4개교
예술/체육	전통문화, 펜싱, 승마, 골프 등	12개교
진로	마을 기반 개별 맞춤형 진로교육	지역 모두
예술	예술가 창작 공간 제공 및 학생 연계 창작 프로젝트	2개교

③ **초중고-대학 간 연계 강화**

◆ **디지털영상캠퍼스 운영(고양)**

- (개요) **창업교육을 통해 미래인재를 양성**하기 위한 관·산·학·협 협력 체제 구축
- ※ 창업교육을 기반으로 고양시 디지털 영상·문화콘텐츠 분야 등의 미래 핵심 인재를 양성

주 기관	지역 협력 창업 교육분야	협력 기관
교육청 미디어교육센터	미디어 방송영상콘텐츠 창업 교육	중부대
경기영상과학고	광고 및 홍보영상 제작 창업 교육	중부대 한국항공대
고양고	스마트팜 창업 교육	농협대
신일비즈니스고	학과별 산업맞춤형 창업 아이템 교육	한국항공대
일산고	창업동아리 활용 창업 교육	중부대
일산국제컨벤션고	AI 활용 창업 교육	동국대

◆ **교육협력 사다리(평창)**

- 평창군-서울대 협력을 통해 지역 학생들의 수학 교육을 위한 **수학 아카데미아 조성·운영**
- 평창군-한국외대 협력을 통해 **초중학생 대상 영어캠프 운영**

◆ **아라리학당 STEAM 캠프(정선)**

- 국내 우수대학의 공동실험실 또는 실험 LAB을 통한 **과학캠프 운영**
 ※ 대학의 기숙시설을 이용하고 실제 대학원생들과 과학 실험 참여
- 인문학연구소, 대학과 공동 운영하는 **인문학캠프 운영**

④ **교육을 통한 지역인재 양성 및 산업 경쟁력 강화**

◆ **특화산업 맞춤형 인력양성(충주)**

- 특성화고(충주공고)-기업(현대 엘리베이터)-공공기관(한국승강기안전공단)
협업을 통한 지역특화 인력양성 추진
 ※ 현대 엘리베이터 현장실습, 기업전문가 특강 등 수요 맞춤형 교육을 통해 협력
 업체 취업 추진

◆ **지역 전략산업을 위한 인재육성 및 취업 연계 추진(전북)**

지역	특화 산업	인력 양성 내용
전주	탄소융복합	탄소융복합 관련 교육과정확대(전주공업고)
완주	수소산업	수소에너지 고등학교 개교 및 수소 분야 특화 교육과정 운영
익산	건강기능식품	생명공학 분야 특성화 추진(원광보건고, 진경여고)
정읍	동물의약품	의학 및 헬스케어 분야 교육과정 재편(학산고)
김제	모빌리티	모빌리티 분야 글로벌특성화고 추진(김제농생명마이스터고)

◆ **이차산업 기반 지·산·학 협력 교육 시스템 구축(포항)**

- (고교) 이차전지 전문 인력양성을 위한 전공기초 교육과정 운영(흥해공고)
 ※ 흥해공고-포스코퓨터엠-에코프로머티리얼즈가 연계한 협약형 특성화고 운영을
 통해 입학 충원율 91% 증가
- (전문대) 전공직무교육과정을 운영하여 전문학사 취득(포항대, 선린대)
- (일반대) 전공심화교육과정 운영을 통해 학사학위 취득(한동대)

순번	제목	연계 가능 내용
1	돌봄학교	<ul style="list-style-type: none"> ▶ 돌봄학교 중심으로 지역맞춤형 교육·돌봄 체계 구축 ▶ 지자체가 공무원, 행정인력을 교육청 및 학교는 재원과 프로그램, 공간을 제공하는 등 역할 및 자원을 분담하여 지역사회와 함께 돌봄 운영 ▶ 학교 돌봄, 마을 돌봄 간의 연계 강화를 통해 지역사회 자원을 효율적으로 돌봄에 투입
2	자율형 공립고	<ul style="list-style-type: none"> ▶ 지역별 상황·특성·요구 등을 바탕으로 자공고 2.0 모델을 창출하고 우수사례를 일반고로 확산 ▶ 다양한 주체와의 소통을 통해 운영 모델 및 규제 혁신사항 논의
3	디지털 교육혁신	<ul style="list-style-type: none"> ▶ 지역사회와 협력하여 디지털 교육 체제를 구축하는 '디지털 교육 선도·특화지구' 운영 ▶ 교육부 디지털 교육혁신 정책에 발맞춰 AI 기반 학생 맞춤교육 지원, 공교육의 혁신을 지원하는 에듀테크 진흥 등을 추진하여 지역 사회와 산업에 필요한 디지털 인재 양성
4	지역혁신 대학지원	<ul style="list-style-type: none"> ▶ RISE 시범지역 우수 프로젝트를 확산하고, 교육발전특구에서 우수한 운영 모델이 만들어져 지역-대학 혁신을 지원할 수 있게 연계 ▶ 교육발전특구 중점추진분야 중 대학과 관련한 분야를 중심으로 제안할 경우 RISE와 연계하여 우수모델이 창출될 수 있도록 지원
5	학교복합시설	<ul style="list-style-type: none"> ▶ 특구 지역이 학교복합시설 신청시 우선 선정 추진 ▶ 지자체와 교육청 간 업무협약 등을 통해 특구 내 학교복합시설을 신청할 경우 추가 재정 지원 추진
6	협약형 특성화고등학교	<ul style="list-style-type: none"> ▶ 지자체-교육청-지역산업체 등 지역사회가 협력하여 특성화고 중심으로 한 실무 인재 양성 체계 마련 지원 ▶ 지원 조례를 마련하고, 다양한 지역 기업 지원 사업과 연계한 인센티브를 발굴하여 우수 지역 기업 참여 유도 ▶ 협약형 특성화고 육성을 위한 교장, 교원 배치, 행정 업무 경감 지원 등을 통해 선도 모델 육성
7	자기주도학습센터	<ul style="list-style-type: none"> ▶ 학원이나 민간 스터디카페 등을 접근하기 어려운 학생들이 자기주도적으로 학습할 수 있는 프로그램 및 공간 제공 ▶ 지역별 학교 안팎에서 학습할 수 있는 공간과 다양한 학습 프로그램, 학습 코디네이터를 제공
8	이주배경학생 맞춤형 지원	<ul style="list-style-type: none"> ▶ 교육청·지자체·유관기관(대학, 복지시설 등) 간 협의체를 구성하여 맞춤형 이주배경학생 지원 모델 발굴 ▶ 지역의 우수한 자원(대학·가족센터·복지시설 등)을 연계하여 학교밖 한국어 집중지원 모델(한국어 예비과정) 확산
9	학부모 가이드북 확산	<ul style="list-style-type: none"> ▶ 학부모 5개 역량군 및 자녀의 7개 발달단계에 따라, 학부모가 자녀 성장을 지원할 수 있는 정보 및 실천방법 등으로 구성된 가이드북 제작 ▶ 학부모 가이드북 책자 인쇄 비용 지원 및 지역 돌봄센터, 지역기업, 학교 설명회 등에 배포